



Dohled nad finančním trhem ČR

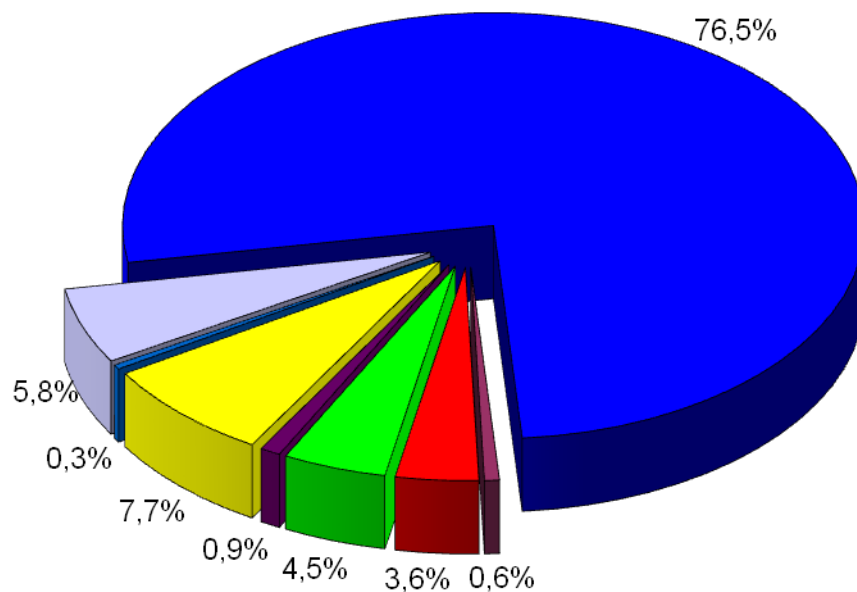
- Česká národní banka („ČNB“) je podle *zákona č. 6/1993 Sb., o České národní bance*, orgánem vykonávajícím dohled nad finančním trhem v České republice.
- ČNB tedy provádí dohled nad bankovním sektorem, kapitálovým trhem, pojišťovnictvím, penzijními fondy, družstevními záložnami, směnárny a dohled nad institucemi v oblasti platebního styku.
- Stanovuje pravidla, která chrání stabilitu bankovního sektoru, kapitálového trhu, pojišťovnictví a sektoru penzijních fondů. Systematicky reguluje, dohlíží a popřípadě postihuje nedodržování stanovených pravidel.
- I když základní činnosti dohledu jsou v jednotlivých sektorech shodné nebo velmi podobné, existují i určitá specifika vyplývající zejména z odlišného charakteru činnosti jednotlivých typů institucí finančního trhu.

I. Finanční sektor České republiky

Finanční sektor v ČR

Struktura aktiv

Počty institucí *



- Banky (23) a pobočky zahraničních bank (20)
- Družstevní záložny (13)
- Investiční společnosti (21) a fondy kolektivního investování (232)
- Penzijní fondy (9)
- Platební instituce (16) a instituce elektronických peněz (2)
- Pojišťovny (33) a pobočky zahraničních pojišťoven (18)
- Nebankovní obchodníci s cennými papíry (24) a pobočky zahraničního OCP (8)
- Zprostředkovatelé financování aktiv (společnosti finančního leasingu, společnosti ostatního úvěrování, faktoringové a forfaitingové společnosti)

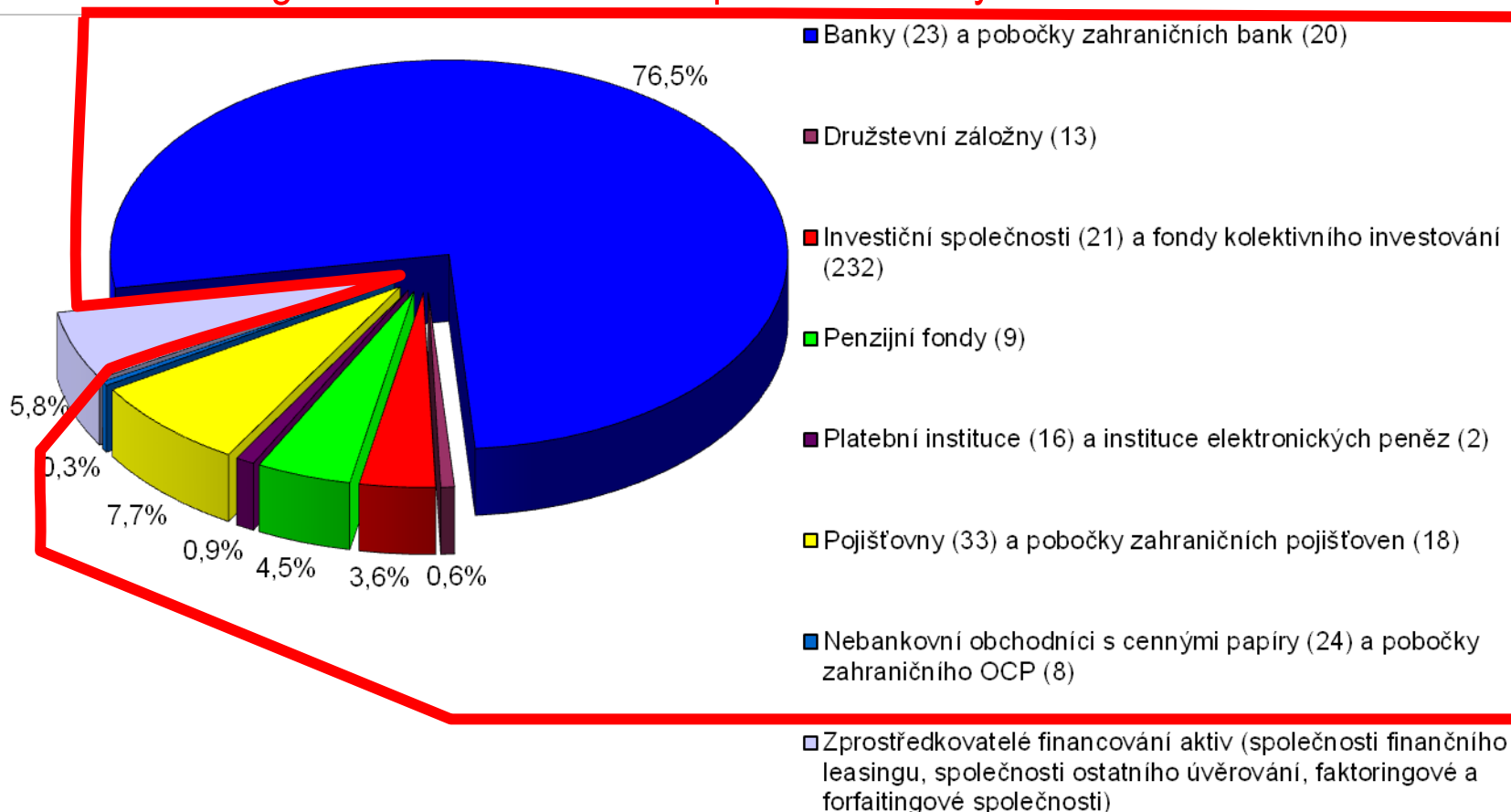
* jedná se o počet subjektů, které plní vůči ČNB vykazovací povinnost

Finanční sektor v ČR

Struktura aktiv

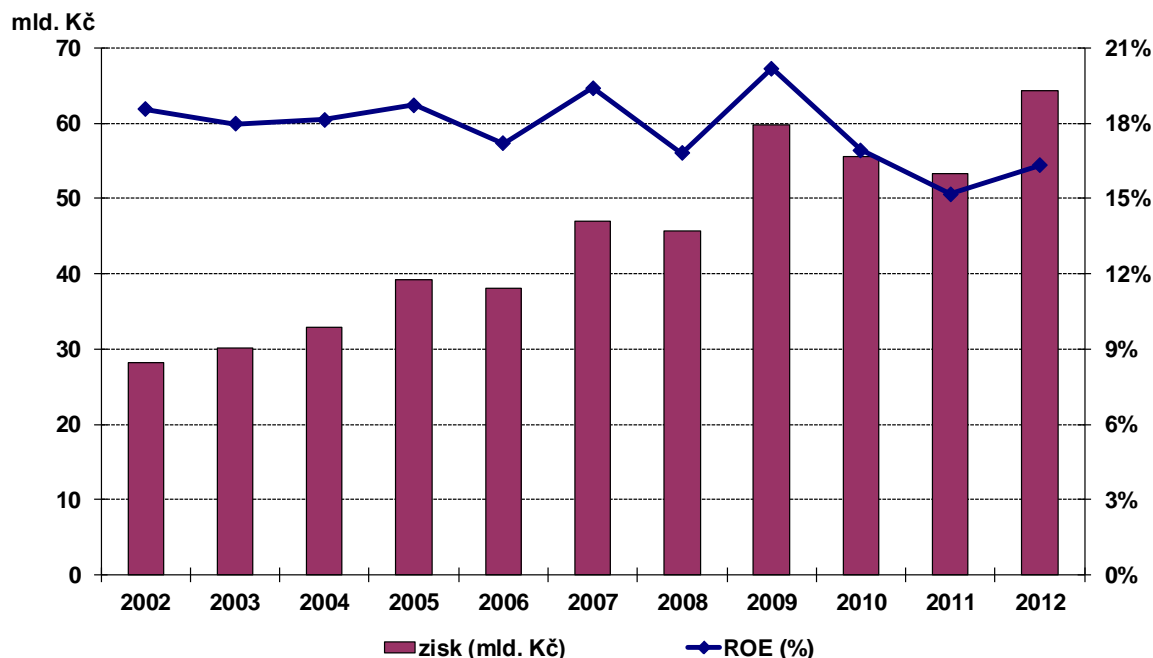
Počty institucí *

Regulace a dohled ČNB se podle zákona týká těchto institucí



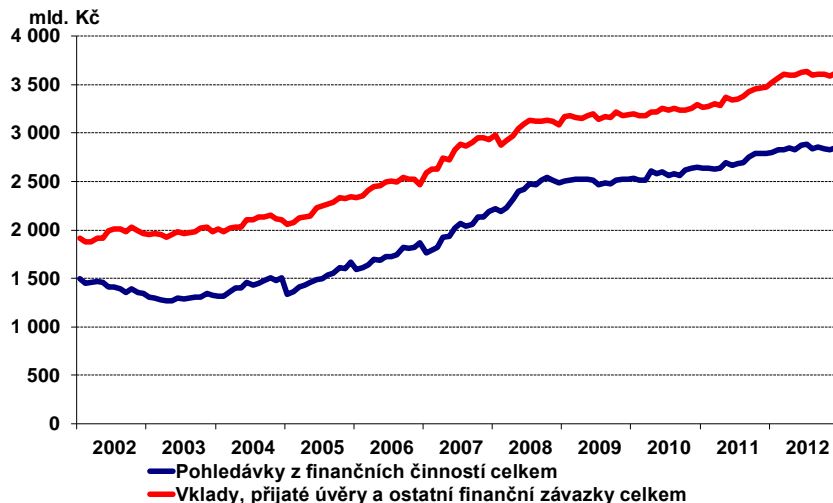
* jedná se o počet subjektů, které plní vůči ČNB vykazovací povinnost

Ziskovost bankovního sektoru



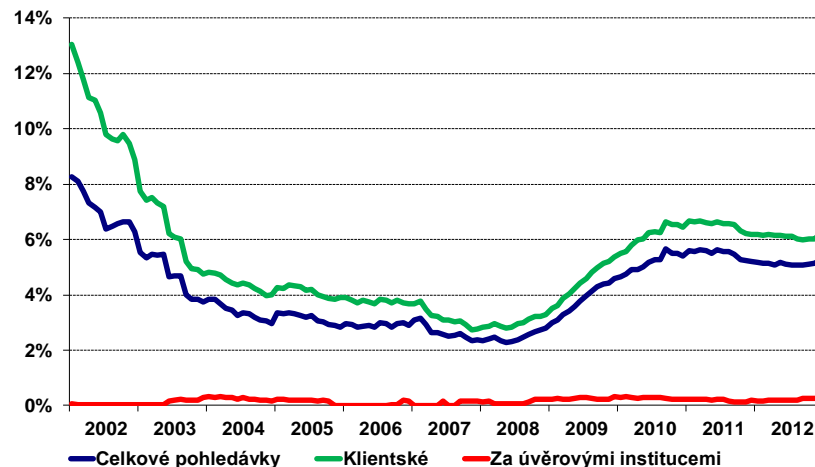
- Bankovní sektor je navzdory zhoršenému ekonomickému prostředí stále vysoce ziskový.
- Za rok 2012 vykázal bankovní sektor historicky nejvyšší úroveň čistého zisku, který činil 64,3 mld. Kč.
- Rentabilita vlastního kapitálu je poměrně stabilní, i když v posledních letech se v důsledku zvýšení úrovně vlastního kapitálu bank mírně snížila a za rok 2012 činila 16,3 %.

Objem vkladů, úvěrů



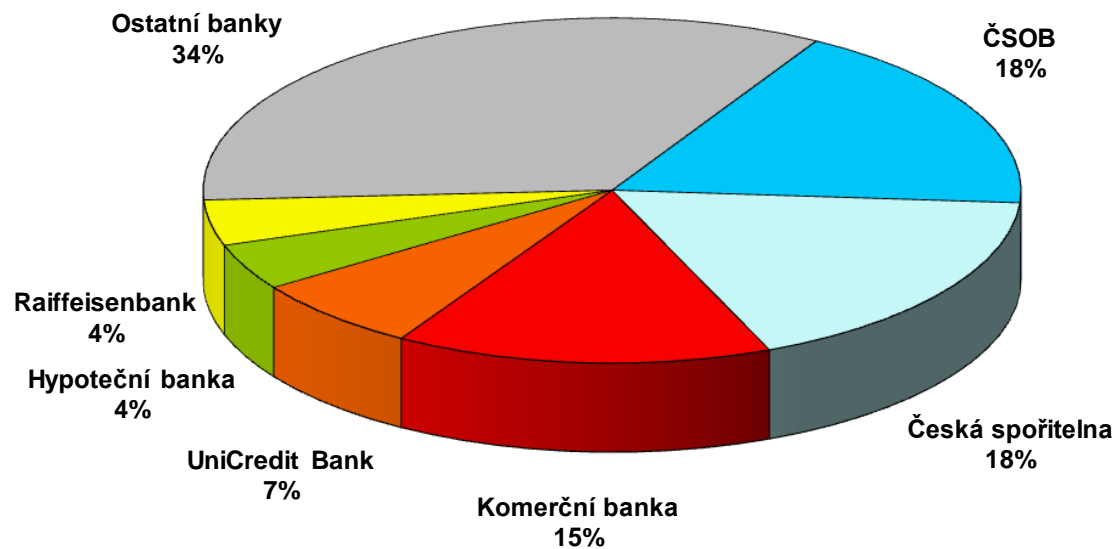
- Celkové objemy vkladů a úvěrů se zvyšují, dynamika jejich růstu se však od roku 2009 výrazně snížila.
- Podíl úvěrů k vkladům je v ČR stále velmi příznivý a pohybuje se pod 80%.

Podíl pohledávek v selhání



- Podíl pohledávek v selhání v souvislosti s globální finanční krizí a zhoršeným ekonomickým prostředím od roku 2008 poměrně výrazně vzrostl.
- Od roku 2010 je podíl pohledávek v selhání poměrně stabilní a v současné době se podíl pohledávek za klienty v selhání pohybuje na úrovni kolem 6 %.
- Objem pohledávek v selhání za úvěrovými institucemi je zanedbatelný.

Podíl na aktivech sektoru



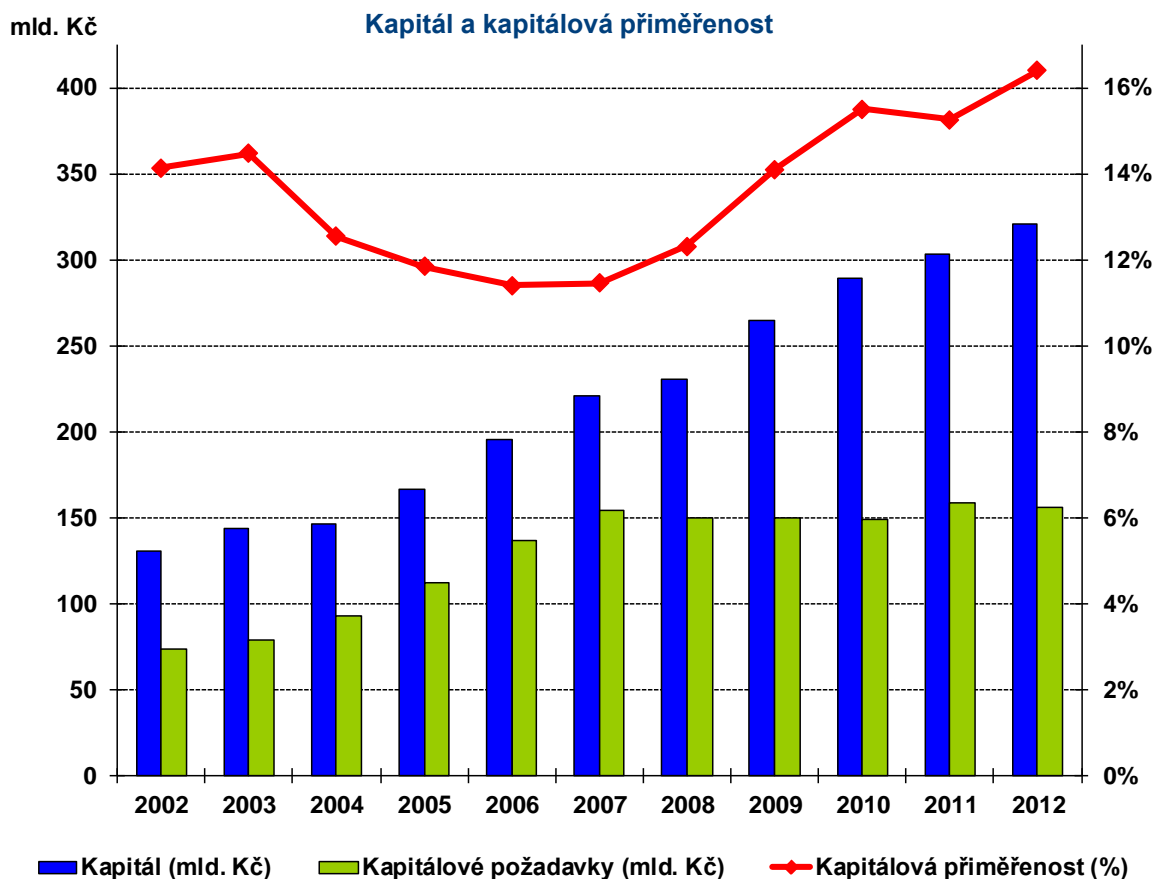
Stav k
31.12.2012

- Bankovní sektor ČR je poměrně koncentrovaný.
- Podíl 3 největších bank na aktivech celého bankovního sektoru ČR je 50 %.
- Akcionáři tuzemských bank jsou v drtivé většině bankovní skupiny ze zemí EU (zejména z Rakouska, Belgie a Francie).

Podíl rychle likvidních aktiv na celkových aktivech



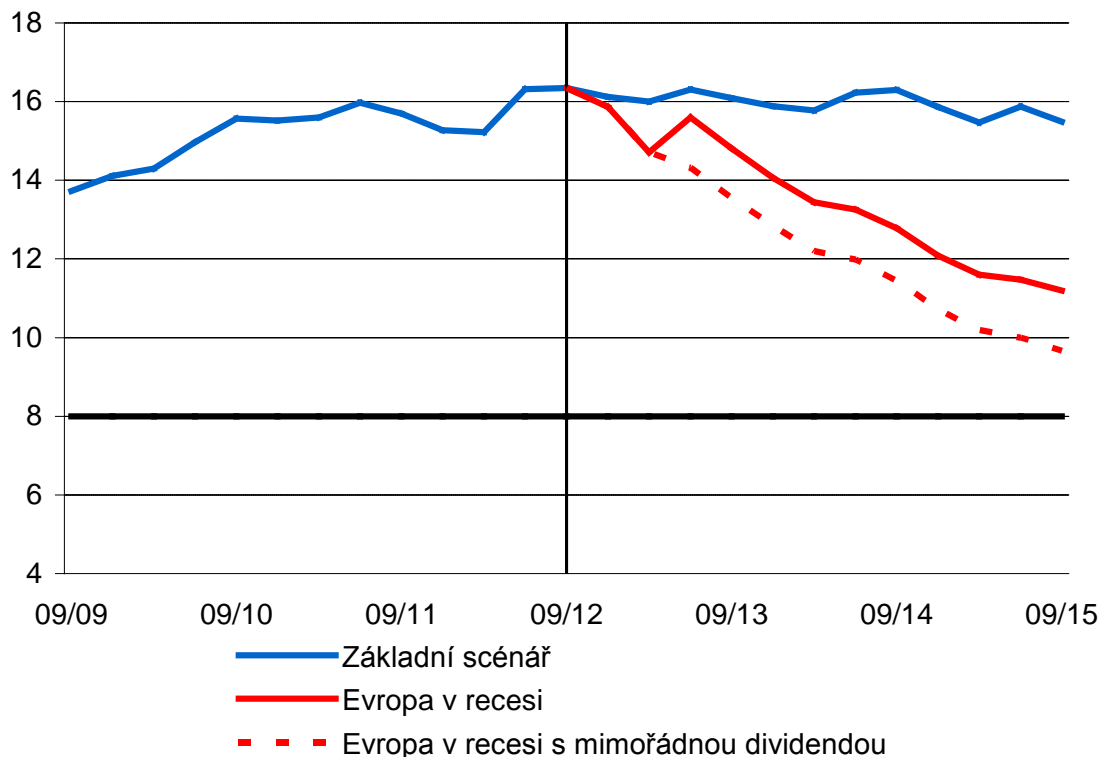
- Likvidita českého bankovního sektoru je dlouhodobě velmi dobrá.
- Objem rychle likvidních aktiv bankovního sektoru ČR je dostatečný.
- Podíl rychle likvidních aktiv na celkových aktivech bankovního sektoru v období před propuknutím globální finanční krize klesal. Od roku 2009 pak pozvolna roste a k ultimu roku 2012 se pohyboval mírně pod 30% hranicí.



- **Bankovní sektor je velmi dobře kapitálově vybaven.** Všechny tuzemské banky vykazují kapitálovou přiměřenost nad 10 % (regulační limit představuje 8 %).
- Podstatná část kapitálu zároveň představuje kvalitnější kapitál Tier 1 (kapitálová přiměřenost Tier 1 za celý sektor byla k 31.12.2012 na úrovni 15,7 %).

Vývoj kapitálové přiměřenosti podle scénářů posledních testů z listopadu 2012

(v %)



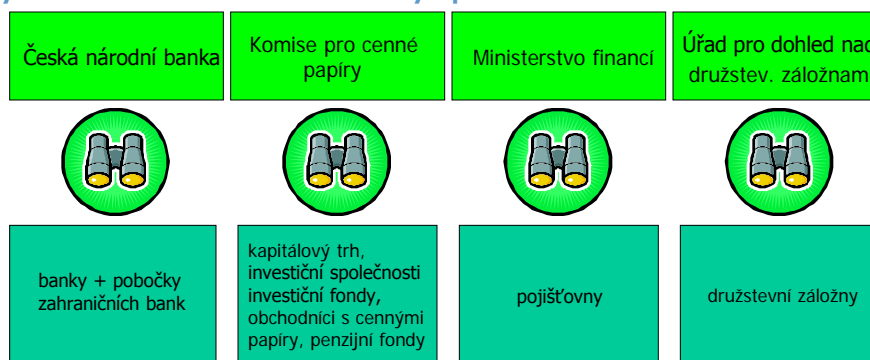
- Zátěžové testy potvrzují jeho vysokou odolnost vůči nepříznivému vývoji.
- ČNB provádí zátěžové testy bankovního sektoru pololetně.
- Nepříznivý scénář je často rozšiřován o doplňující citlivostní analýzy (např. mimořádnou výplatu dividend).
- Nové testy budou zveřejněny 18. června jako součást Zprávy o finanční stabilitě.

II. Organizační struktura dohledu

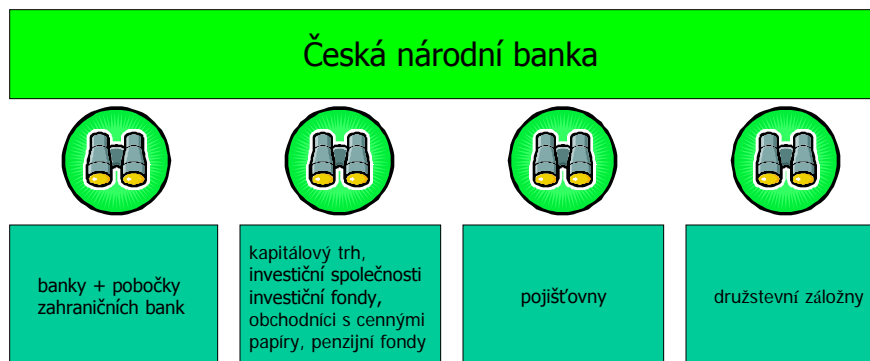
II. Organizační struktura dohledu

Do roku 2006 vykonávaly dohled nad institucemi finančního trhu České republiky čtyři dohledové autority zodpovědné za jednotlivé sektory. Od **1. dubna 2006** vykonává dohled nad všemi regulovanými institucemi finančního trhu Česká národní banka.

Čtyři dohlížecí autority před 1. dubnem 2006



Jednotná dohlížecí autorita od 1. dubna 2006



Přechod od sektorového k funkcionálnímu modelu, harmonizace pravidel a postupů dohledu

Sektorový model

Sekce bankovní
regulace a dohledu

Sekce regulace a
dohledu nad
kapitálovým trhem

Sekce regulace a
dohledu pojišťoven



Organizační změna od 1. 1. 2008

Funkcionální model

Sekce dohledu nad
finančním trhem

Sekce regulace a
mezinárodní
spolupráce na
finančním trhu

Sekce licenčních a
sankčních řízení

II. Organizační struktura dohledu

Bankovní rada České národní banky



Miroslav Singer
guvernér



Mojmír Hampel
viceguvernér



Vladimír Tomšík
viceguvernér



Kamil Janáček
člen BR



Lubomír Lízal
člen BR



Pavel Řežábek
člen BR



Eva Zamrazilová
členka BR

110 <u>Sekce kancelář</u> <u>Vladimír Kolman,</u> <u>ředitel</u>	410 <u>Sekce měnová a statistiky</u> <u>Tomáš Holub,</u> <u>ředitel</u>	180 Samostatný odbor finanční stability Jan Frait, ředitel	140 Samostatný odbor ekonomického výzkumu Kateřina Šmídková, ředitelka	320 <u>Sekce peněžní a platebního styku</u> <u>Jana Báčová,</u> <u>ředitelka</u>	220 <u>Sekce rozpočtu a účetnictví</u> <u>Marian Mayer,</u> <u>ředitel</u>	170 Samostatný odbor ochrany spotřebitele Helena Kolmanová, ředitelka
120 <u>Sekce lidských zdrojů</u> <u>Milada Hrdá</u> <u>ředitelka</u>	560 <u>sekce regulace a mezinárodní spolupráce na finančním trhu</u> <u>Pavel Hollmann,</u> <u>ředitel</u>	580 <u>Sekce dohledu nad finančním trhem</u> <u>David Rozumek,</u> <u>ředitel</u>	720 <u>Sekce informatiky</u> <u>Vladimír Mojižšek,</u> <u>ředitel</u>	420 <u>Sekce správní</u> <u>Zdeněk Vírnius,</u> <u>ředitel</u>	620 <u>Sekce řízení rizik a podpory obchodů</u> <u>Jan Schmidt,</u> <u>ředitel</u>	570 <u>Sekce licenčních a sankčních řízení</u> <u>Karel Gabrhel,</u> <u>ředitel</u>
130 Samostatný odbor interního auditu Josef Medek, ředitel	610 <u>Sekce bankovních obchodů</u> <u>Karel Bauer,</u> <u>ředitel</u>			Pobočky ČNB 0761 Praha 0763 Č. Budějovice 0764 Plzeň 0765 Ústí n. L. 0766 Hradec Králové 0767 Brno 0768 Ostrava		
160 Samostatný odbor komunikace Marek Petruš, ředitel						

3 „dohledové“ sekce zodpovědné za:

- regulaci a mezinárodní spolupráci,
- výkon dohledu,
- licenční a sankční řízení.

Analýzy vývoje finančního systému jako celku a finanční stability (včetně pravidelných zátěžových testů) jsou prováděny nezávislým útvarem.

Nezávislý útvar dohlíží na zajištění ochrany práv spotřebitelů.

Pobočky zajišťují výkon dohledu v oblasti devizových subjektů a investičních a zprostředkovatelů.

III. Výkon dohledu

Obezřetnostní dohled nad úvěrovými institucemi

banky a
družstevní záložny
se sídlem v ČR

dohlíží ČNB

dohled na dálku

- pravidelné vyhodnocování finanční situace úvěrových institucí
- kontrola dodržování pravidel obezřetného podnikání
- hlavní zaměření na:
 - vývoj kapitálové pozice,
 - vývoj kvality aktiv,
 - ziskovost,
 - likviditní situace,
 - další rizika apod.

kontroly na místě

- hlavní zaměření na kvalitativní aspekty činnosti úvěrové instituce, zejm. účinnost systému řízení rizik
- v rámci systému řízení rizik je posuzován systém řízení všech významných rizik, které příslušná instituce podstupuje (zejm. kreditní, tržní, operační a další rizika)

pobočky úvěrových
institucí z jiných
členských států EU
působících v ČR
na základě jednotné
evropské licence

**dohlíženy
domovským
dohledem
členského
státu úvěrové
instituce**

Obezřetnostní dohled nad pojišťovny

pojišťovny a
zajišťovny
se sídlem v ČR

dohlíží ČNB

dohled na dálku

- pravidelné vyhodnocování finanční situace pojišťoven
- kontrola dodržování pravidel obezřetného podnikání
- hlavní zaměření na:
 - vývoj solventnostní pozice,
 - strukturu finančního umístění,
 - schopnost krýt aktivy tech.rezervy
 - adekvátnost výše tech. rezerv
 - postačitelnost pojistného

kontroly na místě

- hlavní zaměření na kvalitativní aspekty činnosti pojišťovny, zejm. účinnost systému vnitřní kontroly včetně systému řízení rizik
- v rámci systému řízení rizik je posuzován systém řízení pojistných rizik (upisovací riziko, tvorba a použití technických rezerv), tržních, kreditních a operačních rizik

pobočky pojišťoven
z jiných členských
států EU
působících v ČR
na základě jednotné
evropské licence

**dohlíženy
domovským
dohledem
členského
státu pojišťovny**

Obezřetnostní dohled – kapitálový trh

nebankovní obchodníci s cennými papíry
penzijní společnosti (a spravované fondy)
nebankovní poskytovatelé platebních služeb
se sídlem v ČR

dohlíží ČNB

dohled na dálku

- pravidelné vyhodnocování finanční situace dohlížených subjektů
- kontrola dodržování ochrany zákaznického majetku
- kontrola dodržování pravidel obezřetného podnikání
- hlavní zaměření na:
 - vývoj kapitálové pozice
 - vývoj rizik (úvěrové, tržní)
 - ziskovost

kontroly na místě

- hlavní zaměření na kvalitativní aspekty činnosti dohlíženého subjektu, zejm. účinnost systému řízení rizik
- v rámci systému řízení rizik je posuzován systém řízení všech významných rizik, které příslušná instituce podstupuje (zejm. kreditní, tržní, operační a další rizika)

pobočky z jiných
členských států EU
působících v ČR
na základě jednotné
evropské licence

**dohlíženy
domovským
dohledem
členského
státu dohlíženého
subjektu**

IV. Mezinárodní spolupráce

ČNB je zapojena do mnoha forem mezinárodní spolupráce, nejen v oblasti dohledu.

- Se zahraničními orgány dohledu uzavírá ČNB dohody o spolupráci (dvoustranné, mnohostranné a skupinové). Slouží ke zlepšení spolupráce a výměně informací při dohledu přeshraničně působících subjektů finančního trhu.
- Na základě skupinových dohod byla založena tzv. kolegia orgánů dohledu („Supervisory colleges“) dohlížející příslušné bankovní či pojišťovací skupiny. ČNB se aktivně účastní práce v 11 bankovních kolegiích (10 EU a 1 z USA) a také v 16 kolegiích pojišťoven, a to ve všech případech jako „hostitelská“ dohledová autorita.
- Činnost kolegií se zaměřuje na hodnocení finanční situace a rizikového profilu příslušných dohlížených skupin. Všichni zúčastnění regulátoři kolegií bankovních skupin také pravidelně (min. 1x ročně) připravují společné rozhodnutí o rizikovém profilu a dostatečnosti kapitálu skupiny.
- ČNB se účastní práce mezinárodních skupin pro předcházení a řešení krizových situací.
- V rámci přeshraničně působících bankovních skupin ČNB také spolupracuje se zahraničními orgány dohledu při schvalování pokročilých modelů řízení rizik.



www.cnb.cz

Vladimír Tomšík
viceguvernér ČNB
vladimir.tomsik@cnb.cz