



Zdrojem dat je měnová statistika ČNB harmonizovaná s měnovou statistikou Evropského systému centrálních bank (ESCB) (tabulky 3 – 13, tabulka 16), resp. neharmonizovaná data dle ESCB (tabulky 14 – 15), není-li uvedeno jinak.

Data nejsou očištěna o sezónní vlivy. Údaje za poslední období jsou vždy předběžné. Publikované údaje mohou být zatíženy nepřesností na posledním desetinném místě vzhledem k zaokrouhlování.

Data z této publikace jsou zveřejněna v systému časových řad ARAD na adrese https://www.cnb.cz/arad/#/cs/sets/107049.107058_452303 (ARAD systém časových řad >> Sestavy >> Statistická data >> Měnová a finanční statistika >> Publikace měnová statistika), s výjimkou dat za ukazatele nákladů úvěrů ze zemí eurozóny, která jsou dostupná na adrese <https://data.ecb.europa.eu/data/data-categories/financial-markets-and-interest-rates/bank-interest-rates/cost-borrowing-indicators/data>.

OBSAH

1	Základní úrokové sazby a úrokové sazby finančních trhů	5
1.1	Tabulka 1 – základní úrokové sazby	5
1.2	Tabulka 2A – úrokové sazby peněžního rhu	5
1.3	Tabulka 2B – úrokové sazby kapitálového trhu	5
1.4	Komentář k tabulkám 1 – 2	6
1.4.1	Základní úrokové sazby	6
1.4.2	Úrokové sazby finančních trhů	6
2	Měnový vývoj	7
2.1	Tabulka 3 – základní měnové indikátory	7
2.2	Tabulka 4 – peněžní agregáty a protipoložky	8
2.3	Tabulka 5 – členění komponent M3 podle sektoru klienta	9
2.4	Tabulka 6 – úvěry soukromému sektoru	10
2.5	Tabulka 7 – příspěvky k roční míře růstu M3	11
2.6	Tabulka 8 – příspěvky k roční míře růstu úvěrů soukromému sektoru	12
2.7	Tabulka 9A – rozvahy měnových finančních institucí dle vykazujících subjektů (aktiva): Prosinec 2025	13
2.8	Tabulka 9B – rozvahy měnových finančních institucí dle vykazujících subjektů (pasiva): Prosinec 2025	14
2.9	Komentář k tabulkám 3 – 9	15
2.9.1	Hlavní složky M3	15
2.9.2	Hlavní protipoložky M3	15
3	Úrokové sazby měnových finančních institucí	16
3.1	Tabulka 10 – úrokové sazby měnových finančních institucí – nové obchody	16
3.2	Tabulka 11 – úrokové sazby měnových finančních institucí – stavy obchodů	17
3.3	Komentář k tabulkám 10 – 11	19
3.3.1	Úrokové sazby z nových obchodů	19
3.3.2	Úrokové sazby ze stavů obchodů	19
3.4	Ukazatele nákladů úvěrů	20
3.5	Tabulka 12 – odvozené ukazatele nákladů úvěrů v České republice a v Estonsku	21
3.6	Komentář k tabulce 12	22
4	Investiční fondy jiné než fondy peněžního trhu	23
4.1	Tabulka 13 – agregovaná rozvaha investičních fondů	23
4.2	Komentář k tabulce 13	24
5	Zprostředkovatelé financování aktiv (finanční leasing, splátkový prodej, spotřebitelský úvěr, faktoring a forfaiting)	25
5.1	Tabulka 14 – čtvrtletní agregovaná rozvaha zprostředkovatelů financování aktiv	25
5.2	Tabulka 15A – přehled půjček poskytnutých zprostředkovateli financování aktiv rezidentům	27
5.3	Tabulka 15B – přehled půjček poskytnutých zprostředkovateli financování aktiv domácnostem	28
5.4	Komentář k tabulkám 14 – 15	28
6	Penzijní fondy	29
6.1	Tabulka 16 – čtvrtletní agregovaná rozvaha penzijních fondů	29
6.2	Komentář k tabulce 16	31
7	Slovník pojmů	32

8	Technické poznámky	35
8.1	Výpočet míry růstu.....	35
8.1.1	Způsob výpočtu	35
8.2	Výpočet příspěvku k roční míře růstu sledované veličiny (například M3)	35
	Seznam zkratk	36

1 ZÁKLADNÍ ÚROKOVÉ SAZBY A ÚROKOVÉ SAZBY FINANČNÍCH TRHŮ

1.1 TABULKA 1 – ZÁKLADNÍ ÚROKOVÉ SAZBY

(v %)

	ČNB			ECB
	od 8. 11. 2024	od 7. 2. 2025	od 9. 5. 2025	od 11. 6. 2025
Repo 2 týdny	4,00	3,75	3,50	2,15
Diskontní sazba	3,00	2,75	2,50	2,00
Lombardní sazba	5,00	4,75	4,50	2,40

1.2 TABULKA 2A – ÚROKOVÉ SAZBY PENĚŽNÍHO RHU

(v %, měsíční průměr)

	2024	2025		
	Prosinec	Říjen	Listopad	Prosinec
CZEONIA				
overnight	3,41	3,15	3,09	2,97
PRIBOR				
1 měsíc	4,01	3,52	3,53	3,53
3 měsíce	3,91	3,53	3,55	3,54
6 měsíců	3,79	3,54	3,58	3,57
1 rok	3,69	3,54	3,61	3,60

1.3 TABULKA 2B – ÚROKOVÉ SAZBY KAPITÁLOVÉHO TRHU

(v %, měsíční průměr)

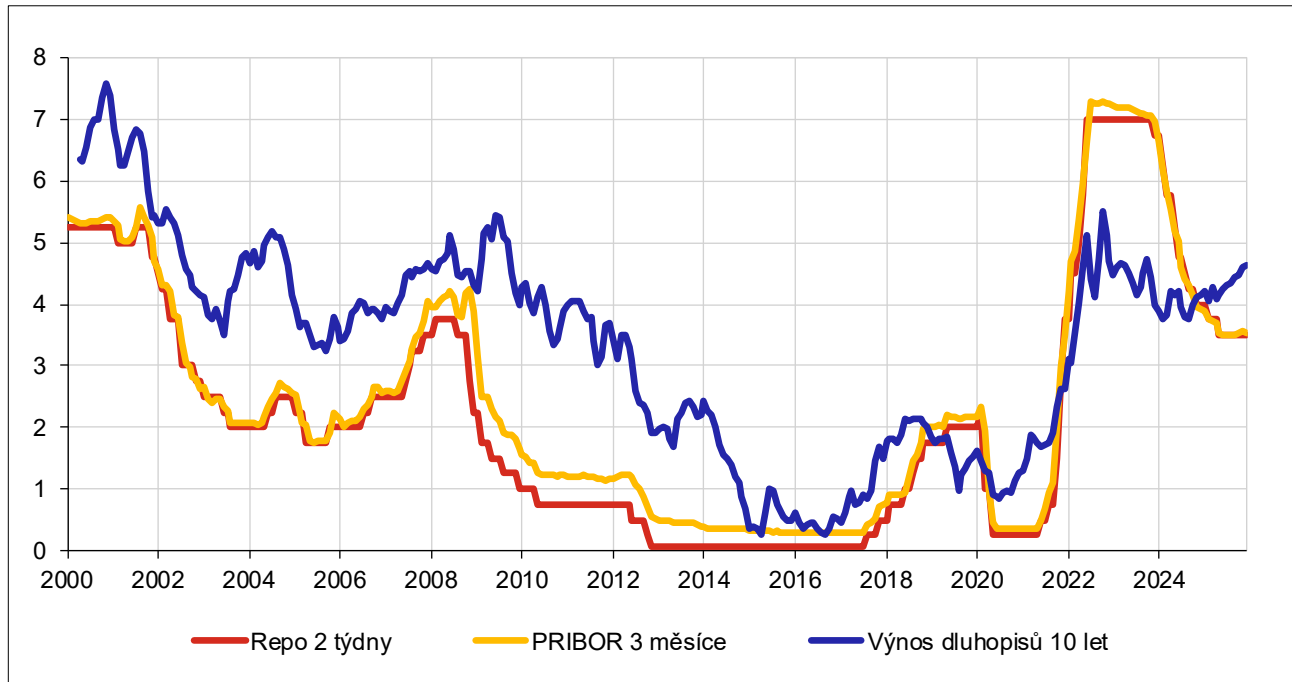
	2024	2025		
	Prosinec	Říjen	Listopad	Prosinec
Výnosy dluhopisů				
2 roky	3,63	3,57	3,63	3,60
5 let	3,73	3,96	4,06	4,12
10 let (Maastricht)	4,13	4,46	4,61	4,65

Zdroj: Česká národní banka.

Graf 1.1

Úrokové sazby finančních trhů v ČR

(v %)



1.4 KOMENTÁŘ K TABULKÁM 1 – 2

Komentář k základním úrokovým sazbám (tabulka 1) a úrokovým sazbám finančních trhů (tabulka 2): Prosinec 2025.

1.4.1 ZÁKLADNÍ ÚROKOVÉ SAZBY

Všechny sazby vyhlášené Českou národní bankou (ČNB) se změnilly na základě přijatého rozhodnutí bankovní rady ČNB s účinností od 9. 5. 2025. Tyto sazby se shodně snížily o 0,25 procentního bodu. Konkrétně základní 2T repo sazba poklesla na 3,50 %, diskontní sazba na 2,50 % a lombardní sazba na 4,50 %. Základní úrokové sazby Evropské centrální banky (ECB) byly Radou guvernérů ECB od 11. 6. 2025 sníženy také o 0,25 procentního bodu. Konkrétně úroková sazba vkladové facility se snížila na 2,00 %, úroková sazba pro hlavní refinanční operace na 2,15 % a úroková sazba mezní zápůjční facility na 2,40 %.

nezajištěných O/N depozit uložených bankami a pobočkami zahraničních bank na mezibankovním trhu včetně depozit uložených do depozitní facility ČNB) se snížila o 0,12 procentního bodu na 2,97 %.

Na českém kapitálovém trhu zaznamenaly všechny sledované úrokové sazby mezi listopadem a prosincem v porovnání s trhem mezibankovních depozit o něco větší změny. Výnos dvouletého dluhopisu poklesl o 0,03 procentního bodu na 3,60 %. Výnos pětiletého dluhopisu se zvýšil o 0,06 procentního bodu, a to na 4,12 %. Výnos desetiletého dluhopisu rovněž vzrostl, a to o 0,14 procentního bodu na 4,65 %.

1.4.2 ÚROKOVÉ SAZBY FINANČNÍCH TRHŮ

Sledované úrokové sazby na trhu mezibankovních depozit v České republice se v prosinci téměř nezměnily. 1M PRIBOR stagnoval na listopadových 3,53 %. 3M PRIBOR, 6M PRIBOR i 1R PRIBOR poklesly shodně o 0,01 procentního bodu na 3,54 %, resp. na 3,57 %, resp. na 3,60 %. Úroková sazba CZEONIA (tj. sazba

2 MĚNOVÝ VÝVOJ

2.1 TABULKA 3 – ZÁKLADNÍ MĚNOVÉ INDIKÁTORY

(v mld. Kč, není-li uvedeno jinak)

	2024			2025								
	Prosinec			Říjen			Listopad			Prosinec		
	Stav	Měsíční transakce ⁴⁾	Roční míra růstu (v %)	Stav	Měsíční transakce ⁴⁾	Roční míra růstu (v %)	Stav	Měsíční transakce ⁴⁾	Roční míra růstu (v %)	Stav	Měsíční transakce ⁴⁾	Roční míra růstu (v %)
M1	5 511,6	105,9	10,3	5 680,6	-6,9	5,9	5 703,5	26,4	6,1	5 794,0	90,1	5,7
M3 ¹⁾	7 013,0	-0,2	7,1	7 233,4	29,2	3,8	7 264,6	35,8	4,1	7 296,1	31,0	4,6
Úvěry soukromému sektoru ²⁾	4 172,9	24,8	5,5	4 393,0	11,6	7,3	4 443,6	57,2	8,2	4 476,1	31,9	8,4
Čistá zahraniční aktiva ³⁾	2 745,5	-46,5	3,3	2 653,2	15,3	-4,7	2 622,1	-9,8	-5,1	2 597,2	-22,1	-4,3

1) Peněžní agregáty zahrnují měnová pasiva MFI vůči non-MFI rezidentům kromě ústředních vládních institucí. M1 je suma oběživa a jednodenních vkladů; M2 je suma M1, vkladů s dohodnutou splatností do dvou let a vkladů s výpovědní lhůtou do třech měsíců; a M3 je suma M2, repo operací, akcií/podílových listů fondů peněžního trhu a dluhových cenných papírů do dvou let.

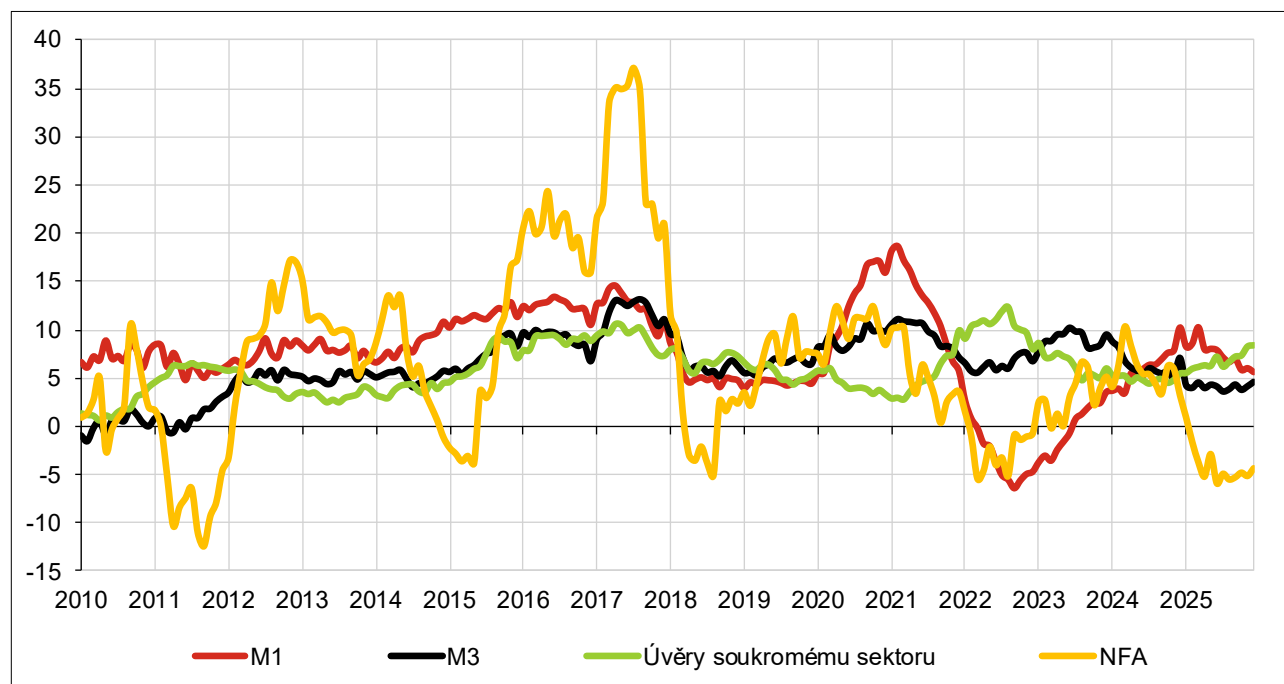
2) Soukromý sektor je tvořen všemi rezidentskými institucionálními sektory kromě sektoru vládních institucí (S.13) a sektoru měnových finančních institucí (S.121, S.122 a S.123 podle klasifikace ESA2010).

3) Čistá zahraniční aktiva (NFA) jsou saldem krátkodobých a dlouhodobých pohledávek a závazků MFI ve vztahu k nerezidentům.

4) Čistá hodnota finančních transakcí uskutečněných v daném měsíci. Vypočteno jako rozdíl stavů očištěný o netransakční změny.

Graf 2.1
Roční míry růstu

(v %)



2.2 TABULKA 4 – PENĚŽNÍ AGREGÁTY A PROTIPOLOŽKY

(v mld. Kč, není-li uvedeno jinak)

	2024			2025								
	Prosinec			Říjen			Listopad			Prosinec		
	Stav	Měsíční transakce ¹⁾	Roční míra růstu (v %)	Stav	Měsíční transakce ¹⁾	Roční míra růstu (v %)	Stav	Měsíční transakce ¹⁾	Roční míra růstu (v %)	Stav	Měsíční transakce ¹⁾	Roční míra růstu (v %)
SLOŽKY M3												
(1) M3 (položky 1.3, 1.6 a 1.8)	7 013,0	-0,2	7,1	7 233,4	29,2	3,8	7 264,6	35,8	4,1	7 296,1	31,0	4,6
(1.1) Oběživo	694,9	3,7	3,1	701,4	3,8	2,5	707,4	6,0	2,4	710,1	2,6	2,2
(1.2) Jednodenní vklady	4 816,7	102,1	11,4	4 979,1	-10,8	6,4	4 996,1	20,5	6,6	5 084,0	87,4	6,2
(1.3) M1 (položky 1.1 a 1.2)	5 511,6	105,9	10,3	5 680,6	-6,9	5,9	5 703,5	26,4	6,1	5 794,0	90,1	5,7
(1.4) Vklady s dohodnutou splatností do 2 let	1 107,3	-81,2	-3,4	1 093,4	42,9	-9,6	1 085,0	-7,4	-7,9	1 056,5	-28,4	-3,8
(1.5) Vklady s výpovědní lhůtou do 3 měsíců	185,2	3,3	-2,1	172,7	2,4	-4,8	173,5	0,9	-4,5	174,4	1,0	-5,7
(1.6) Krátkodobé vklady (položky 1.4 a 1.5)	1 292,5	-78,0	-3,2	1 266,0	45,3	-9,0	1 258,4	-6,6	-7,5	1 231,0	-27,4	-4,0
(1.7) M2 (položky 1.3 a 1.6)	6 804,1	27,9	7,4	6 946,6	38,4	2,8	6 961,9	19,9	3,3	7 025,0	62,7	3,8
(1.8) Obchodovatelné nástroje ^{2), 3)}	209,0	-28,2	-	286,8	-9,1	-	302,7	15,9	-	271,0	-31,6	-
PROTIPOLožKY M3												
MFI pasiva												
(2) Vklady od ústředních vládních institucí	580,4	-42,3	-10,9	642,0	-6,9	5,9	628,2	-13,1	1,6	637,7	9,3	10,6
(3) Dlouhodobější finanční pasiva MFI od ostatních rezidentů (položky 3.1 až 3.4)	1 269,0	25,9	11,9	1 271,6	37,3	4,9	1 243,8	-3,9	2,5	1 273,3	30,1	2,8
(3.1) Vklady s dohodnutou splatností nad 2 roky	265,4	0,0	15,9	266,1	-2,3	14,8	263,3	-2,9	-0,7	275,6	12,4	4,0
(3.2) Vklady s výpovědní lhůtou nad 3 měsíce	9,8	-1,5	-36,2	7,7	-0,1	-34,0	7,5	-0,1	-33,3	7,4	-0,1	-24,2
(3.3) Emitované dluhové cenné papíry nad 2 roky	349,9	16,4	28,1	401,5	24,5	20,6	395,3	-4,1	22,3	397,2	1,7	17,1
(3.4) Kapitál a rezervy	643,9	11,0	3,4	596,2	15,1	-6,7	577,7	3,2	-6,1	593,0	16,1	-5,1
MFI aktiva												
(4) Úvěry rezidentům a nakoupené CP (položky 4.1 a 4.2)	5 900,2	2,5	7,1	6 285,4	39,5	8,0	6 333,9	56,1	8,1	6 382,4	45,8	8,9
(4.1) Úvěry vládním institucím a nakoupené CP	1 598,4	-26,2	11,1	1 748,6	24,1	9,6	1 743,8	-3,3	7,6	1 758,2	12,2	10,1
(4.2) Úvěry soukromému sektoru a nakoupené CP	4 301,9	28,7	5,6	4 536,9	15,3	7,4	4 590,0	59,5	8,3	4 624,2	33,6	8,4
(5) Čistá zahraniční aktiva	2 745,5	-46,5	3,3	2 653,2	15,3	-4,7	2 622,1	-9,8	-5,1	2 597,2	-22,1	-4,3
(6) Ostatní protipoložky M3 (=M3+položky 2,3 - položky 4,5) ²⁾	216,7	27,3	-	208,3	4,9	-	180,8	-27,6	-	227,4	46,7	-

1) Čistá hodnota finančních transakcí uskutečněných v daném měsíci. Vypočteno jako rozdíl stavů očištěný o netransakční změny.

2) Vzhledem ke značné variabilitě podkladových hodnot nejsou roční míry růstu počítány.

3) Obchodovatelné nástroje zahrnují repo operace, podílové listy/akcie FPT a dluhové cenné papíry do 2 let.

2.3 TABULKA 5 – ČLENĚNÍ KOMPONENT M3 PODLE SEKTORU KLIENTA

(v mld. Kč)

	2024		Říjen		2025		Prosinec	
	Prosinec		Listopad		Prosinec		Prosinec	
	Stav	Měsíční transakce ¹⁾	Stav	Měsíční transakce ¹⁾	Stav	Měsíční transakce ¹⁾	Stav	Měsíční transakce ¹⁾
(1) Jednodenní vklady	4 816,7	102,1	4 979,1	-10,8	4 996,1	20,5	5 084,0	87,4
(1.1) Ostatní vládní instituce (bez ústředních)	369,2	15,7	375,1	4,7	362,2	-12,9	370,1	7,9
(1.2) Ostatní finanční zprostředkovatelé ²⁾	136,8	0,4	146,2	-7,2	155,6	9,7	141,7	-13,9
(1.3) Pojišťovny a penzijní fondy	20,7	-5,8	21,8	-2,2	21,7	0,0	23,1	1,4
(1.4) Nefinanční podniky	1 220,2	48,1	1 186,0	-10,7	1 193,7	10,0	1 248,5	54,4
(1.5) Domácnosti ³⁾	3 069,9	43,7	3 250,1	4,8	3 262,9	13,7	3 300,6	37,7
(2) M2-M1 (ostatní krátkodobé vklady)	1 292,5	-78,0	1 266,0	45,3	1 258,4	-6,6	1 231,0	-27,4
(2.1) Ostatní vládní instituce (bez ústředních)	101,2	-31,3	140,7	2,6	133,1	-7,6	108,5	-24,6
(2.2) Ostatní finanční zprostředkovatelé ²⁾	114,5	-11,9	91,4	5,2	82,8	-8,5	74,4	-8,4
(2.3) Pojišťovny a penzijní fondy	10,4	-1,6	20,1	1,6	16,2	-3,8	11,6	-4,7
(2.4) Nefinanční podniky	380,1	-29,0	356,7	27,7	370,8	14,8	374,3	3,4
(2.5) Domácnosti ³⁾	686,3	-4,1	657,3	8,2	655,4	-1,5	662,2	6,8
(3) Repo operace (část M3-M2)	208,6	-28,1	285,9	-9,1	301,8	15,9	270,2	-31,6

1) Čistá hodnota finančních transakcí uskutečněných v daném měsíci. Vypočteno jako rozdíl stavů očištěný o netransakční změny.

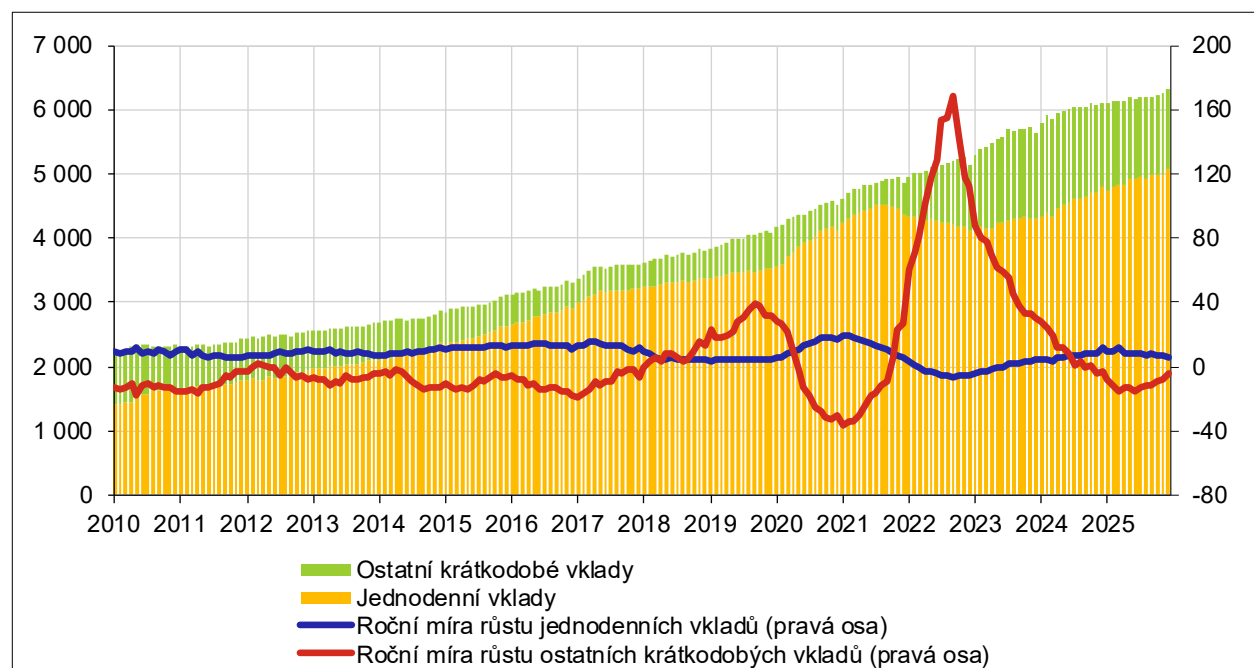
2) Ostatní finanční zprostředkovatelé – klienti MFI náležející do sektorů ostatních finančních zprostředkovatelů (bez pojišťoven a penzijních fondů) (S.124 a S.125 podle ESA2010), pomocných finančních institucí (S.126 podle ESA2010) a kaptivních finančních institucí (S.127 podle ESA2010).

3) Domácnosti – klienti MFI náležející do sektoru domácností (S.14) a neziskových institucí sloužících domácnostem (S.15) podle klasifikace institucionálních sektorů ESA2010.

Graf 2.2

Jednodenní vklady a ostatní krátkodobé vklady a jejich roční míry růstu

(mld. Kč, pravá osa v %)



2.4 TABULKA 6 – ÚVĚRY SOUKROMÉMU SEKTORU

(v mld. Kč)

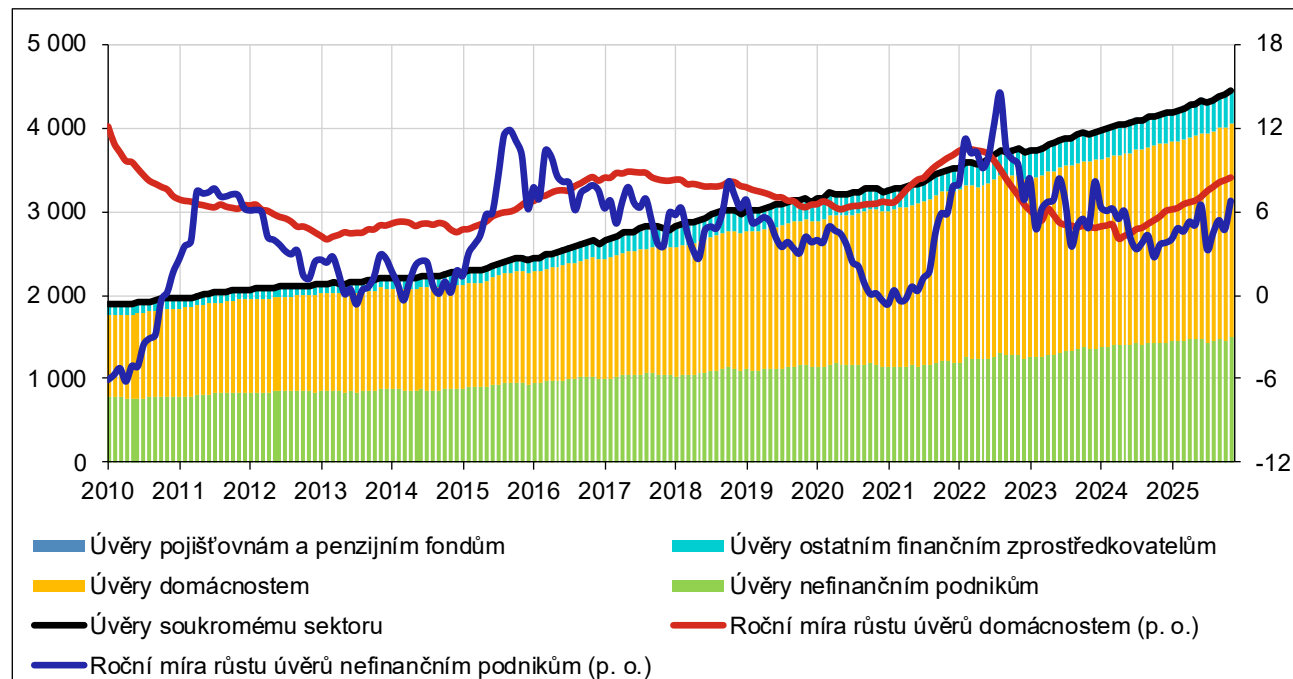
	2024		2025					
	Prosinec		Říjen		Listopad		Prosinec	
	Stav	Měsíční transakce ¹⁾	Stav	Měsíční transakce ¹⁾	Stav	Měsíční transakce ¹⁾	Stav	Měsíční transakce ¹⁾
(1) Úvěry nefinančním podnikům	1 432,7	2,6	1 464,4	-12,8	1 491,4	31,9	1 494,0	1,7
(1.1) Do 1 roku včetně	286,6	-15,9	319,8	-22,7	322,7	3,8	300,2	-21,8
(1.2) Nad 1 do 5 let včetně	362,4	23,2	351,8	6,0	361,8	11,4	365,6	3,3
(1.3) Nad 5 let	783,8	-4,7	792,7	3,8	806,9	16,7	828,2	20,2
(2) Úvěry domácnostem²⁾	2 381,4	13,0	2 545,5	20,9	2 564,9	19,9	2 582,6	18,2
(2.1) Na spotřebu	357,5	1,3	390,6	4,6	394,5	4,3	396,2	2,1
(2.2) Na bydlení	1 836,6	10,5	1 959,7	14,7	1 973,4	13,7	1 987,8	14,5
(2.3) Ostatní	187,2	1,2	195,2	1,6	197,0	1,9	198,7	1,7
(3) Úvěry ostatním finančním zprostředkovatelům³⁾	357,8	9,2	381,8	3,6	386,0	5,3	398,1	11,8
(4) Úvěry pojišťovnám a penzijním fondům	1,1	0,1	1,3	-0,2	1,3	0,0	1,4	0,1

- 1) Čistá hodnota finančních transakcí uskutečněných v daném měsíci. Vypočteno jako rozdíl stavů očištěný o netransakční změny.
- 2) Domácnosti – klienti MFI náležející do sektoru domácností (S.14) a neziskových institucí sloužících domácnostem (S.15) podle klasifikace institucionálních sektorů ESA2010.
- 3) Ostatní finanční zprostředkovatelé – klienti MFI náležející do sektorů ostatních finančních zprostředkovatelů (bez pojišťoven a penzijních fondů) (S.124 a S.125 podle ESA2010), pomocných finančních institucí (S.126 podle ESA2010) a kaptivních finančních institucí (S.127 podle ESA2010).

Graf 2.3

Úvěry soukromému sektoru a roční míry růstu úvěrů nefinančním podnikům a domácnostem

(v mld. Kč, pravá osa v %)



2.5 TABULKA 7 – PŘÍSPĚVKY K ROČNÍ MÍŘE RŮSTU M3

(v p. b., není-li uvedeno jinak)

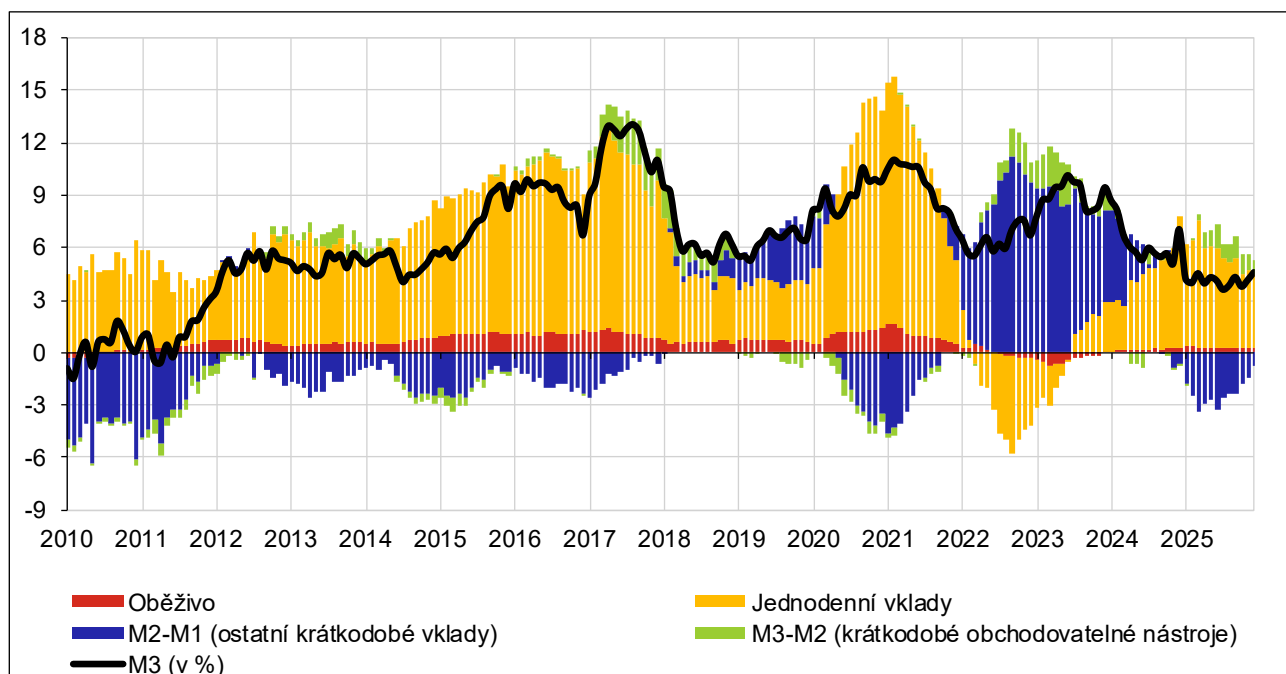
	2024		2025	
	Prosinec	Říjen	Listopad	Prosinec
M1	7,8	4,5	4,7	4,5
v tom: oběživo	0,3	0,2	0,2	0,2
jednodenní vklady	7,5	4,3	4,4	4,2
M2-M1 (ostatní krátkodobé vklady)	-0,7	-1,8	-1,5	-0,7
M3-M2 (krátkodobé obchodovatelné nástroje)	-0,1	1,0	0,9	0,9
M3 (v %)	7,1	3,8	4,1	4,6

Poznámka: Příspěvky k roční míře růstu M3 jsou míry růstu vybraných komponent vážené jejich podílem na celkové míře růstu agregátu.

Graf 2.4

Příspěvky k roční míře růstu M3

(v p. b., není-li uvedeno jinak)



2.6 TABULKA 8 – PŘÍSPĚVKY K ROČNÍ MÍŘE RŮSTU ÚVĚŘŮ SOUKROMÉMU SEKTORU

(v p. b., není-li uvedeno jinak)

	2024	2025		
	Prosinec	Říjen	Listopad	Prosinec
Nefinanční podniky	1,3	1,6	2,3	2,3
Domácnosti ¹⁾	3,4	4,7	4,9	5,0
Ostatní finanční zprostředkovatelé ²⁾	0,7	1,0	1,1	1,1
Pojišťovny a penzijní fondy	0,0	0,0	0,0	0,0
Úvěry soukromému sektoru ³⁾ (v %)	5,5	7,3	8,2	8,4

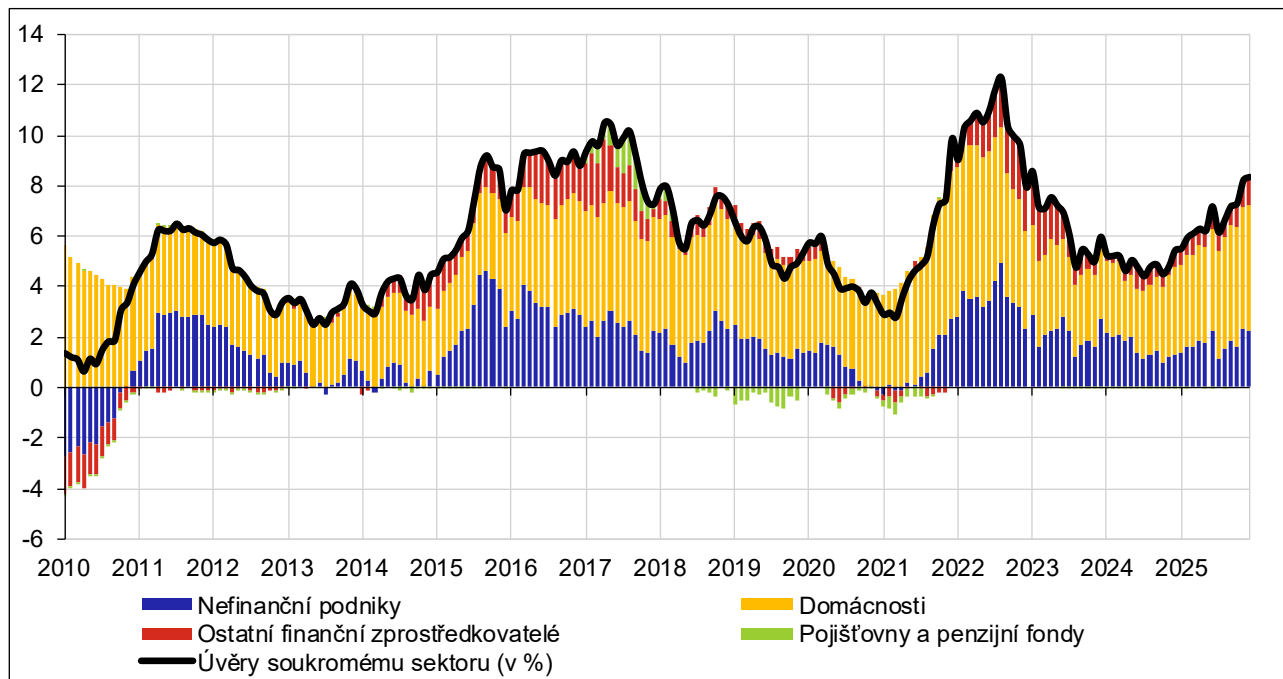
Poznámka: Příspěvky k roční míře růstu úvěrů soukromému sektoru jsou míry růstu vybraných komponent vážené jejich podílem na celkové míře růstu agregátu.

- 1) Domácnosti – klienti MFI náležející do sektoru domácností (S.14) a neziskových institucí sloužících domácnostem (S.15) podle klasifikace institucionální sektorů ESA2010.
- 2) Ostatní finanční zprostředkovatelé – klienti MFI náležející do sektorů ostatních finančních zprostředkovatelů (bez pojišťoven a penzijních fondů) (S.124 a S.125 podle ESA2010), pomocných finančních institucí (S.126 podle ESA2010) a kaptivních finančních institucí (S.127 podle ESA2010).
- 3) Soukromý sektor je tvořen všemi institucionálními sektory kromě sektoru vládních institucí (S.13) a sektoru měnových finančních institucí (S.121, S.122 a S.123 podle klasifikace ESA2010).

Graf 2.5

Příspěvky k roční míře růstu úvěrů soukromému sektoru

(v p. b., není-li uvedeno jinak)



2.7 TABULKA 9A – ROZVAHY MĚNOVÝCH FINANČNÍCH INSTITUCÍ DLE VYKAZUJÍCÍCH SUBJEKTŮ (AKTIVA): PROSINEC 2025

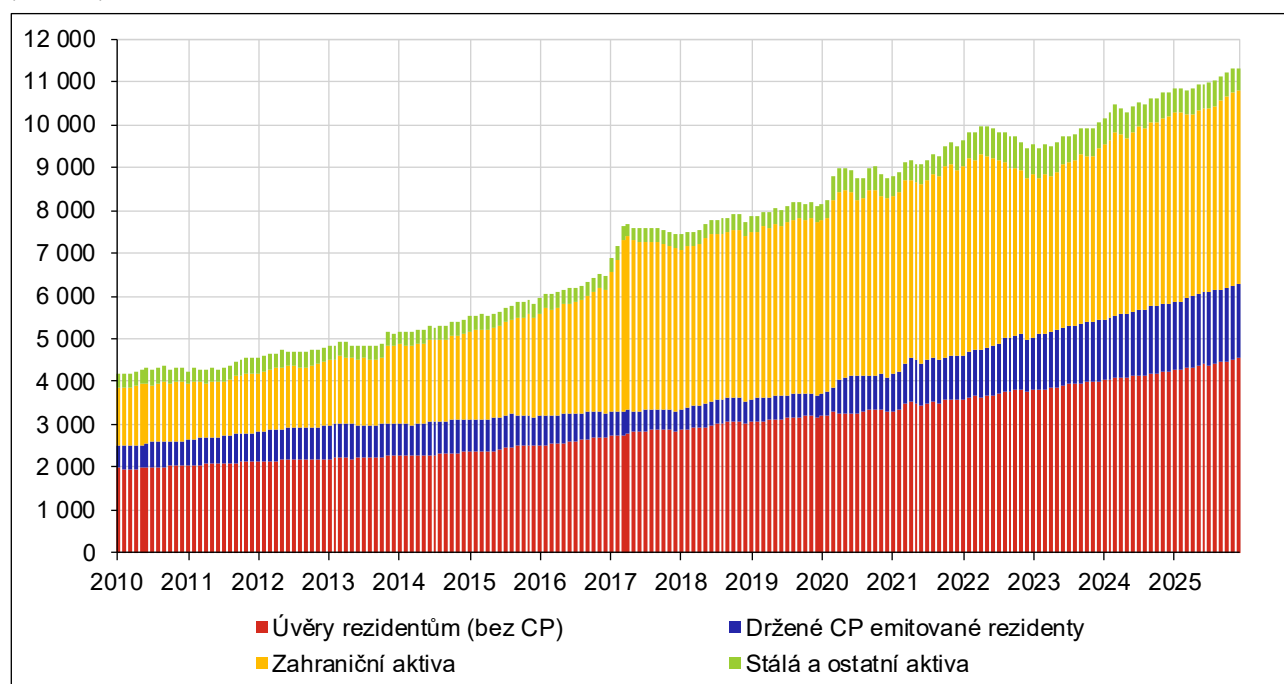
(v mld. Kč)

	MFI		Konsolidovaná rozvaha MFI
	ČNB	Ostatní MFI	
(1) Aktiva celkem	3 666,5	11 416,1	11 434,7
(1.1) Úvěry rezidentům (bez CP)	2,0	7 668,3	4 559,8
MFI	0,1	3 110,4	-
Vládní instituce	0,0	83,7	83,7
Ostatní rezidenti	1,9	4 474,2	4 476,1
(1.2) Držené cenné papíry jiné než akcie emitované rezidenty	0,0	2 130,0	1 719,2
MFI	0,0	410,8	-
Vládní instituce	0,0	1 674,5	1 674,5
Ostatní rezidenti	0,0	44,6	44,6
(1.3) Držené akcie a jiné majetkové účasti emitované rezidenty	0,0	199,6	103,5
MFI	0,0	96,1	-
Ostatní rezidenti	0,0	103,5	103,5
(1.4) Zahraniční aktiva	3 603,0	907,4	4 510,3
(1.5) Stálá aktiva	12,2	213,4	225,6
(1.6) Ostatní aktiva	49,3	297,5	316,4

Graf 2.6

Konsolidovaná rozvaha MFI: aktiva

(v mld. Kč)



2.8 TABULKA 9B – ROZVAHY MĚNOVÝCH FINANČNÍCH INSTITUCÍ DLE VYKAZUJÍCÍCH SUBJEKTŮ (PASIVA): PROSINEC 2025

(v mld. Kč)

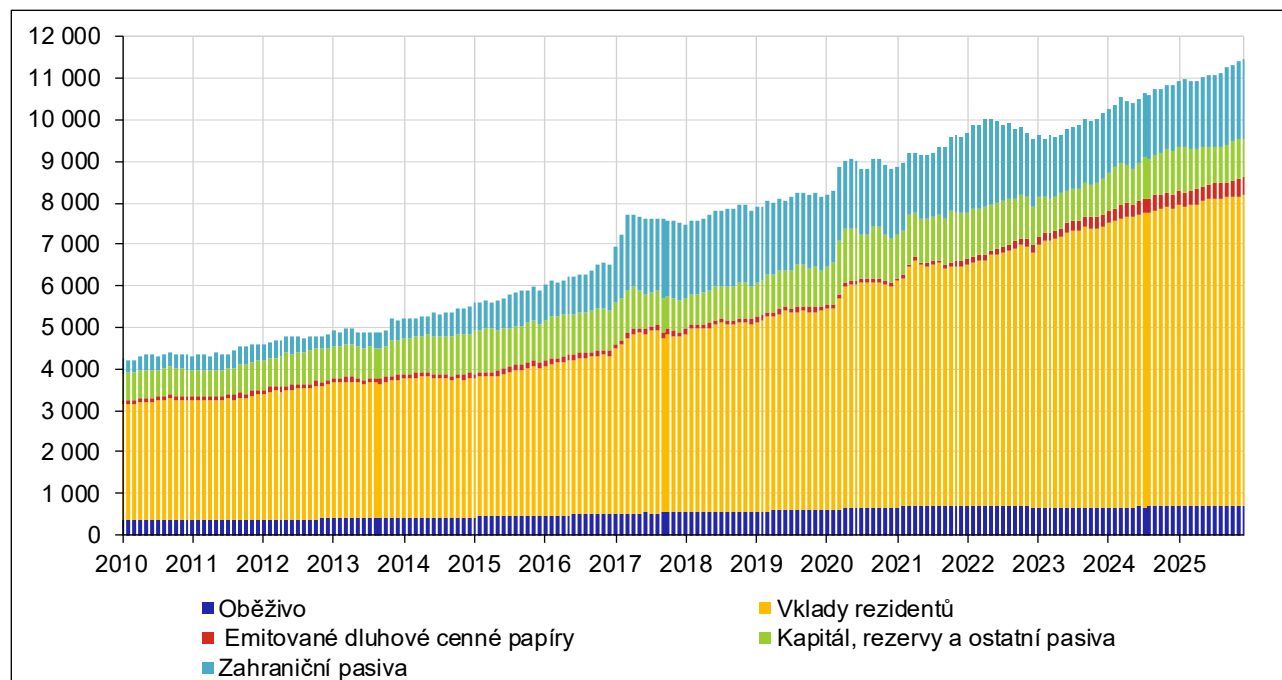
	MFI		Konsolidovaná rozvaha MFI
	ČNB	Ostatní MFI	
(2) Pasiva celkem	3 666,5	11 416,1	11 434,7
(2.1) Oběživo	740,5	-	710,1
(2.2) Vklady rezidentů	3 038,0	7 570,5	7 505,8
MFI	2 938,3	164,4	-
Ústřední vládní instituce	94,5	543,2	637,7
Ostatní vládní instituce/ostatní rezidenti	5,2	6 862,9	6 868,1
(2.3) Emitované dluhové cenné papíry	0,0	808,9	398,1
(2.4) Kapitál a rezervy ¹⁾	-333,4	1 022,5	593,0
(2.5) Zahraniční pasiva	214,0	1 699,1	1 913,1
(2.6) Ostatní pasiva	7,3	315,0	322,3
(2.7) Přebytek mezibankovních závazků	-	-	-7,8

1) Položka Kapitál a rezervy obsahuje také podílové listy/akcie fondů peněžního trhu.

Graf 2.7

Konsolidovaná rozvaha MFI: pasiva

(v mld. Kč)



2.9 KOMENTÁŘ K TABULKÁM 3 – 9

Komentář ke statistice měnového vývoje¹ (tabulky 3 – 9): Prosinec 2025.

Roční míra růstu peněžního agregátu M3 zaznamenala v prosinci 2025 ve srovnání s předchozím měsícem mírný nárůst a dosáhla hodnoty 4,6 %, meziměsíčně se tak zvýšila o 0,5 procentního bodu. Vlivem finančních transakcí se peněžní agregát M3 meziměsíčně rovněž zvýšil, a to o 31,0 mld. Kč (meziročně pak vzrostl o 321,4 mld. Kč), a dosáhl hodnoty 7 296,1 mld. Kč.

2.9.1 HLAVNÍ SLOŽKY M3

V prosinci se jednotlivé složky roční míry růstu peněžního agregátu M3 vyvíjely odlišně. Příspěvek oběživa opět stagnoval (na 0,2 procentního bodu od září 2025), příspěvek jednodenních vkladů se nepatrně snížil (z 4,4 procentního bodu v listopadu na 4,2 procentního bodu v prosinci). Příspěvek ostatních krátkodobých vkladů naopak vzrostl, nadále však setrval v záporných hodnotách (z -1,5 procentního bodu v listopadu na -0,7 procentního bodu v prosinci). Příspěvek ostatních obchodovatelných nástrojů stagnoval (na 0,9 procentního bodu v listopadu i prosinci).

V prosinci se jednodenní vklady meziměsíčně zvýšily, a to o 1,8 %, tj. o 87,4 mld. Kč. K nárůstu přispěly všechny složky s výjimkou vkladů ostatních finančních zprostředkovatelů, které výše zmíněný růst tlumily (pokles o 8,9 %, tj. o 13,9 mld. Kč). Nejdynamičtěji pak vzrostly vklady pojišťoven a penzijních fondů (o 6,3 %, tj. o 1,4 mld. Kč) a vklady nefinančních podniků (o 4,6 %, tj. o 54,4 mld. Kč). Mírně se zvýšily vklady ostatních vládních institucí (o 2,2 %, tj. o 7,9 mld. Kč) a v neposlední řadě také vklady domácností (o 1,2 %, tj. o 37,7 mld. Kč).

Ostatní krátkodobé vklady (tzn. bez jednodenních) se v prosinci naopak meziměsíčně snížily, a to o 2,2 %, tj. o 27,4 mld. Kč. Za poklesem stály vklady pojišťoven a penzijních fondů (o 28,8 %, tj. o 4,7 mld. Kč), vklady ostatních vládních institucí (o 18,5 %, tj. o 24,6 mld. Kč) a vklady ostatních finančních zprostředkovatelů (o 10,1 %, tj. o 8,4 mld. Kč). Naopak mírný nárůst, který pokles ostatních krátkodobých vkladů částečně tlumil, znamenaly vklady domácností (o 1,0 %, tj. o 6,8 mld. Kč)

a vklady nefinančních podniků (o 0,9 %, tj. o 3,4 mld. Kč). Roční míra růstu ostatních krátkodobých vkladů se v prosinci opět zvýšila, a to o 3,5 procentního bodu na -4,0 %. Vzrostla roční míra růstu u vkladů s dohodnutou splatností do 2 let (o 4,1 procentního bodu na -3,8 %), zatímco roční míra růstu u vkladů s výpovědní lhůtou do 3 měsíců mírně poklesla (o 1,2 procentního bodu na -5,7 %).

Obchodovatelné nástroje, které tvoří repo operace, akcie/podílové listy fondů peněžního trhu a dluhové cenné papíry se splatností do 2 let, se v prosinci snížily o 31,6 mld. Kč na 271,0 mld. Kč.

2.9.2 HLAVNÍ PROTIPOLOŽKY M3

Roční míra růstu úvěrů poskytnutých soukromému sektoru, které tvoří nejvýznamnější protipoložku M3, se v prosinci oproti předchozímu měsíci zvýšila o 0,2 procentního bodu na 8,4 %. Objem úvěrů soukromému sektoru meziměsíčně vzrostl vlivem finančních transakcí o 31,9 mld. Kč, meziročně pak o 347,4 mld. Kč, čímž dosáhl celkové hodnoty 4 476,1 mld. Kč. Významnou složkou tohoto indikátoru je roční míra růstu úvěrů poskytnutých nefinančním podnikům, která se meziměsíčně nezměnila a setrvala na úrovni 6,7 %. Druhou klíčovou složkou jsou úvěry domácnostem, jejichž roční míra růstu mírně roste již od května 2024. V prosinci 2025 se oproti listopadu zvýšila o 0,2 procentního bodu na 8,7 % (pro srovnání: v dubnu 2024 činila 4,1 %).

V případě pasiv měnových finančních institucí vzrostly v prosinci roční míra růstu vkladů od ústředních vládních institucí (z 1,6 % v listopadu na 10,6 % v prosinci) i roční míra růstu dlouhodobějších finančních pasiv (z 2,5 % v listopadu na 2,8 % v prosinci). Na straně aktiv měnových finančních institucí pak rovněž vzrostly roční míra růstu úvěrů poskytnutých sektoru vládních institucí a nakoupených cenných papírů (z 7,6 % v listopadu na 10,1 % v prosinci) i roční míra růstu čistých zahraničních aktiv (z -5,1 % v listopadu na -4,3 % v prosinci).

¹ Veškeré nárůsty a poklesy zmíněné v tomto komentáři se týkají pouze finančních transakcí očištěných o netransakční vlivy.

3 ÚROKOVÉ SAZBY MĚNOVÝCH FINANČNÍCH INSTITUCÍ

3.1 TABULKA 10 – ÚROKOVÉ SAZBY MĚNOVÝCH FINANČNÍCH INSTITUCÍ – NOVÉ OBCHODY

(v mld. Kč, není-li uvedeno jinak)

	2024		2025					
	Prosinec		Říjen		Listopad		Prosinec	
	Sazba (% p. a.)	Objem	Sazba (% p. a.)	Objem	Sazba (% p. a.)	Objem	Sazba (% p. a.)	Objem
(1) Vklady domácností¹⁾								
(1.1) Jednodenní ²⁾	1,41	2 941,1	1,40	3 116,5	1,42	3 126,8	1,44	3 160,9
z toho: běžné účty	0,15	1 412,8	0,13	1 406,0	0,13	1 401,3	0,14	1 410,7
(1.2) S dohodnutou splatností	3,20	152,3	2,89	144,7	2,91	134,0	2,89	145,5
z toho: do 2 let včetně	3,20	151,3	2,89	143,4	2,91	132,7	2,89	144,4
(1.3) S výpovědní lhůtou ^{2), 3)}	1,90	153,8	1,66	136,8	1,65	137,3	1,66	138,3
(2) Vklady nefinančních podniků								
(2.1) Jednodenní ²⁾	0,99	885,0	1,02	853,0	1,04	860,9	0,98	914,1
z toho: běžné účty	0,62	707,0	0,56	614,4	0,57	618,5	0,57	692,2
(2.2) S dohodnutou splatností	3,28	263,1	2,92	246,0	2,90	218,7	2,90	231,6
z toho: do 1 roku včetně	3,28	263,0	2,92	245,6	2,90	218,2	2,90	231,2
(3) Úvěry domácnostem¹⁾								
(3.1) Na spotřebu, bydlení a ostatní	5,76	65,8	5,37	101,1	5,36	96,7	5,29	94,6
(3.1.1) Na spotřebu	8,63	16,5	7,87	23,3	7,91	22,0	7,98	19,2
(3.1.2) Na bydlení	4,71	43,9	4,58	70,8	4,56	68,6	4,57	68,5
z toho: hypoteční úvěry ⁴⁾	4,63	40,9	4,50	65,4	4,49	63,5	4,50	63,2
stavební spoření	5,77	2,3	5,36	4,2	5,34	3,8	5,20	4,1
(3.1.3) Ostatní	5,55	5,5	5,05	6,9	5,14	6,1	5,02	6,9
(3.2) Kontokorent ⁵⁾ a revolving ²⁾	15,11	17,3	14,56	18,4	14,37	18,7	14,42	19,0
(3.3) Kreditní karty ²⁾	17,29	17,1	17,19	16,7	17,19	16,8	16,81	17,2
(4) Úvěry nefinančním podnikům								
(4.1) Úvěry celkem (velikostní kateg. celkem)	5,74	40,4	5,05	52,3	5,16	53,0	5,16	72,7
(4.1.1) S objemem do 7,5 mil. Kč	5,87	2,7	5,65	3,4	5,59	3,1	5,63	2,9
z toho: fixace ⁶⁾ do 3 měsíců včetně	6,49	0,8	6,17	0,9	5,95	1,0	5,80	0,8
(4.1.2) S objemem 7,5-30 mil. Kč	5,53	5,5	5,40	6,3	5,20	5,6	5,20	6,7
z toho: fixace ⁶⁾ do 3 měsíců včetně	5,80	2,3	5,79	2,9	5,13	1,9	5,11	2,5
(4.1.3) S objemem nad 30 mil. Kč	5,77	32,2	4,96	42,5	5,12	44,3	5,14	63,1
z toho: fixace ⁶⁾ do 3 měsíců včetně	5,64	21,3	4,84	32,6	4,71	31,3	5,06	38,7
(4.2) Kontokorent ⁵⁾ , revolving, kreditní karty ²⁾	5,93	163,8	5,33	206,1	5,32	208,4	5,34	187,6
(5) RPSN⁷⁾ - úvěry domácnostem¹⁾	5,99	60,3	5,76	94,1	5,75	90,6	5,69	87,8
(5.1) Na spotřebu	8,96	16,5	8,23	23,3	8,26	22,0	8,37	19,2
(5.2) Na bydlení	4,87	43,9	4,76	70,8	4,75	68,6	4,75	68,5
z toho: hypoteční úvěry ⁴⁾	4,77	40,9	4,64	65,4	4,64	63,5	4,65	63,2

Poznámka k tabulce 3.1: Úroková statistika MFI sleduje pouze vklady a úvěry v Kč. Sazby z nových obchodů (NO) jsou sazby sjednané mezi bankou a klientem na veškeré dohody uzavřené v průběhu referenčního období.

- 1) Domácnosti – zahrnují sektor domácností (S.14) a neziskových institucí sloužících domácnostem (S.15) podle ESA2010.
- 2) Pro tuto kategorii finančních nástrojů NO odpovídají zůstatkům ke konci sledovaného období (tj. stavy a NO se rovnají).
- 3) Vklady domácností s výpovědní lhůtou zahrnují i obdobné vklady nefinančních podniků, jejichž objemy jsou v této kategorii zanedbatelné.
- 4) Od roku 2019 je plně uplatňována novela zákona č. 190/2004 Sb. o dluhopisech, ve znění pozdějších předpisů, podle které hypoteční úvěr je úvěr, který je alespoň částečně zajištěn zástavním právem k nemovité věci.
- 5) Kontokorent zahrnuje kontokorentní úvěry a debetní zůstatky na běžných účtech.
- 6) Doba fixace úrokové sazby, tj. období stanovené na počátku kontraktu, po které se sjednaná úroková sazba nemůže měnit. Fixace sazby do 3 měsíců zahrnuje i pohyblivou sazbu.
- 7) Roční procentní sazba nákladů, tj. sazba zahrnující kromě úrokových nákladů i všechny související náklady úvěru pro klienta (poplatky apod.).

3.2 TABULKA 11 – ÚROKOVÉ SAZBY MĚNOVÝCH FINANČNÍCH INSTITUCÍ – STAVY OBCHODŮ

(v mld. Kč, není-li uvedeno jinak)

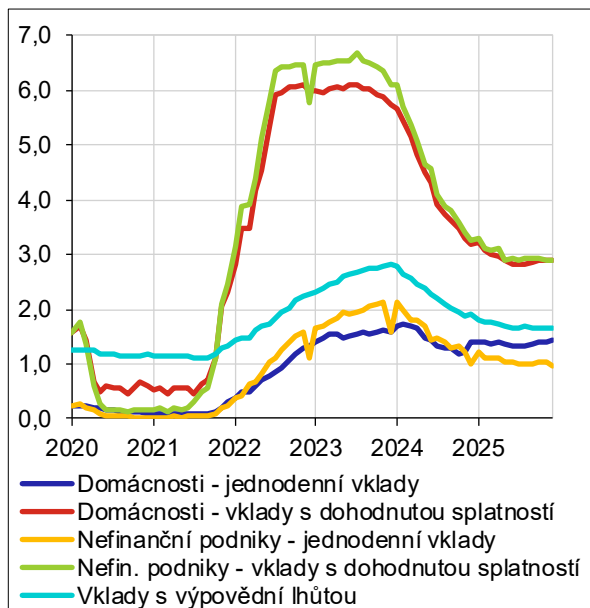
	2024		2025					
	Prosinec		Říjen		Listopad		Prosinec	
	Sazba (% p. a.)	Objem	Sazba (% p. a.)	Objem	Sazba (% p. a.)	Objem	Sazba (% p. a.)	Objem
(1) Vklady domácností^{1), 2)}	1,69	3 812,0	1,59	3 953,3	1,61	3 958,9	1,63	3 999,1
(1.1) S dohodnutou splatností	2,80	735,9	2,45	718,0	2,46	712,8	2,46	717,9
(1.1.1) Do 2 let včetně	3,25	511,6	2,73	494,1	2,75	491,8	2,75	495,1
(1.1.2) Nad 2 roky	1,75	224,3	1,82	223,9	1,82	221,0	1,82	222,9
(2) Vklady nefin. podniků²⁾	1,59	1 196,3	1,53	1 159,4	1,56	1 175,7	1,43	1 195,4
(2.2) S dohodnutou splatností	3,31	290,4	2,91	261,0	2,91	258,9	2,91	257,3
(2.2.1) Do 2 let včetně	3,30	289,1	2,90	259,2	2,90	257,1	2,90	255,4
(2.2.2) Nad 2 roky	5,16	1,2	3,99	1,8	3,95	1,8	3,86	1,9
(3) Úvěry domácnostem	4,41	2 371,2	4,55	2 536,7	4,57	2 555,7	4,59	2 573,9
(3.1) Na bydlení	3,57	1 834,4	3,79	1 957,5	3,81	1 971,1	3,84	1 985,5
z toho: hypoteční úvěry ³⁾	3,42	1 719,9	3,65	1 825,2	3,68	1 837,2	3,71	1 849,3
stavební spoření	5,81	101,5	5,66	115,5	5,64	116,9	5,62	118,6
(3.2) Na spotřebu a ostatní ⁴⁾	7,35	536,8	7,20	579,2	7,19	584,6	7,18	588,4
z toho: na spotřebu	8,72	355,1	8,41	388,7	8,38	392,2	8,36	394,3
ostatní	4,71	181,7	4,77	190,6	4,79	192,4	4,80	194,1
(4) Úvěry nefin. podnikům	5,48	681,8	5,18	767,8	5,18	778,0	5,16	774,3
(4.1) Do 1 roku včetně	6,00	148,5	5,35	189,7	5,36	190,3	5,40	172,1
(4.2) Nad 1 do 5 let včetně	6,28	141,5	5,84	160,6	5,81	164,0	5,68	171,7
(4.3) Nad 5 let	5,01	391,8	4,86	417,5	4,86	423,6	4,87	430,5

Poznámka: Úroková statistika MFI sleduje pouze vklady a úvěry v Kč. Sazby ze stavů obchodů jsou sazby aplikované na bilanční zůstatky ke konci období.

- 1) Domácnosti – zahrnují sektor domácností (S.14) a neziskových institucí sloužících domácnostem (S.15) podle ESA2010.
- 2) Zahrnují i jednodenní vklady a vklady s výpovědní lhůtou uvedené v tabulce 10, Pro tyto typy vkladů se nové obchody a stavy shodují.
- 3) Od roku 2019 je plně uplatňována novela zákona č. 190/2004 Sb., o dluhopisech, ve znění pozdějších předpisů, podle které hypoteční úvěr je úvěr, který je alespoň částečně zajištěn zástavním právem k nemovité věci.
- 4) Úvěry na spotřebu a ostatní zahrnují kontokorenty, revolvingové úvěry a kreditní karty uvedené v tabulce 10.

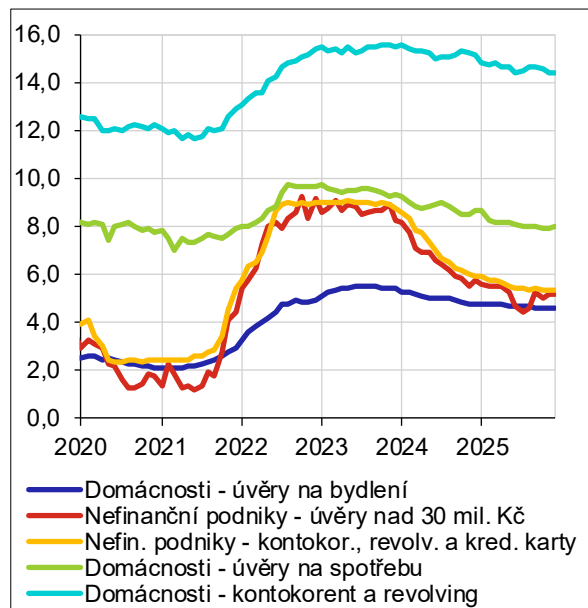
Graf 3.1
**Úrokové sazby měnových finančních institucí
 (nové obchody, vklady)**

(v %)



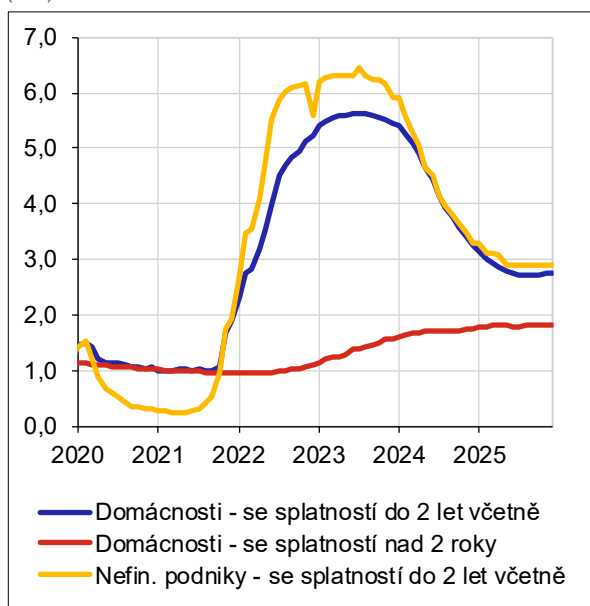
Graf 3.2
**Úrokové sazby měnových finančních institucí
 (nové obchody, úvěry)**

(v %)



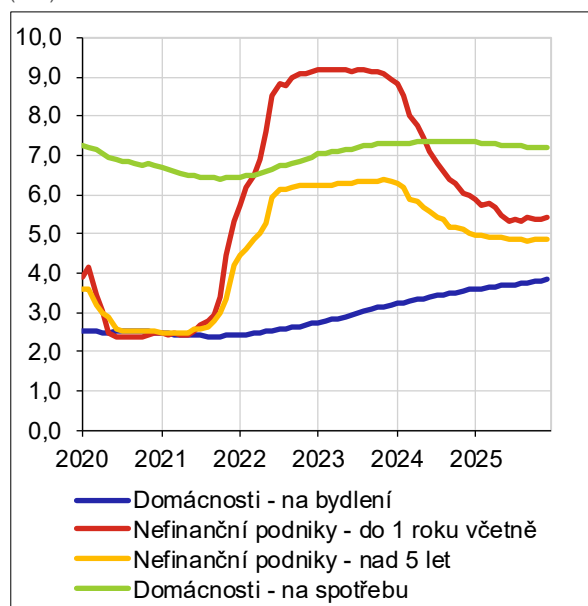
Graf 3.3
**Úrokové sazby měnových finančních institucí
 (stavy obchodů, vklady)**

(v %)



Graf 3.4
**Úrokové sazby měnových finančních institucí
 (stavy obchodů, úvěry)**

(v %)



3.3 KOMENTÁŘ K TABULKÁM 10 – 11

Komentář k úrokovým sazbám měnových finančních institucí (tabulky 10 – 11): Prosinec 2025.

3.3.1 ÚROKOVÉ SAZBY Z NOVÝCH OBCHODŮ

Úrokové sazby z nových vkladů se v prosinci u domácností měnily nejvíce u vkladů s dohodnutou splatností a u jednodenních vkladů. Sazba z jednodenních vkladů domácností vzrostla o 0,02 procentního bodu na 1,44 %. Sazba z vkladů na běžných účtech se nepatrně zvýšila na 0,14 %. Sazba z vkladů s dohodnutou splatností se snížila o 0,02 procentního bodu na 2,89 %. Sazba z vkladů s výpovědní lhůtou vzrostla na 1,66 % (ta jako jediná zahrnuje kromě sektoru domácností také obdobné vklady nefinančních podniků, jejichž objemy jsou v této kategorii zanedbatelné).

V případě jednodenních vkladů nefinančních podniků úroková sazba poklesla o 0,06 procentního bodu na 0,98 %. Z toho sazba na běžných účtech stagnovala na 0,57 %. Sazba z vkladů s dohodnutou splatností do 1 roku (jež se u tohoto sektoru podílejí na všech vkladech s dohodnutou splatností zpravidla 100 %) se rovněž nezměnila a setrvala na hodnotě 2,90 %.

U úrokových sazeb z nových úvěrů poskytnutých domácnostem došlo v prosinci k největší změně u úvěrů z kreditních karet. Úrokové sazby z úvěrů nefinančním podnikům se nejvýrazněji měnily u úvěrů s objemem do 7,5 mil. Kč.

U celkových úvěrů na spotřebu, bydlení a ostatní úroková sazba domácnostem poklesla o 0,07 procentního bodu na 5,29 %. Sazba u spotřebitelských úvěrů se zvýšila o 0,07 procentního bodu na hodnotu 7,98 %. Úroková sazba z úvěrů na bydlení vzrostla o 0,01 procentního bodu na 4,57 %. Hypoteční úvěry byly úročeny sazbou 4,50 %, tedy o 0,01 procentního bodu více, než tomu bylo v listopadu. Úroková sazba z úvěrů ze stavebního spoření poklesla, a to o 0,14 procentního bodu na 5,20 %. Sazba z ostatních úvěrů se snížila o 0,12 procentního bodu na 5,02 %. Úroková sazba u kontokorentů a revolvingů se zvýšila o 0,05 procentního bodu na 14,42 %, úroková sazba u úvěrů z kreditních karet meziměsíčně poklesla o 0,38 procentního bodu na 16,81 %.

U nových úvěrů nefinančním podnikům (bez kontokorentů, revolvingů a kreditních karet) úroková sazba

stagnovala na 5,16 %. Sazba u úvěrů s objemem do 7,5 mil. Kč vzrostla, a to o 0,04 procentního bodu na 5,63 %. Úvěry s objemem 7,5–30 mil. Kč byly úročeny sazbou 5,20 %, tedy stejně, jako tomu bylo v listopadu. Úroková sazba u úvěrů s objemem nad 30 mil. Kč se zvýšila o 0,02 procentního bodu na 5,14 %. Úroková sazba u kontokorentů, revolvingových úvěrů a úvěrů z kreditních karet rostla stejným tempem na 5,34 %.

3.3.2 ÚROKOVÉ SAZBY ZE STAVŮ OBCHODŮ

Průměrné úrokové sazby ze zůstatků vkladů domácností se v prosinci měnily v rámci setin procentního bodu, u nefinančních podniků se jednalo o výraznější změny.

Celkové vklady domácností byly úročeny sazbou 1,63 %, tedy nepatrně více, než tomu bylo v listopadu. Sazba z jednodenních vkladů vzrostla na 1,44 %. Sazba z vkladů s výpovědní lhůtou se zvýšila na hodnotu 1,66 %, úroková sazba z vkladů s dohodnutou splatností se nezměnila a setrvala na hodnotě 2,46 %.

Úroková sazba u celkových vkladů nefinančních podniků poklesla na 1,43 %. Sazba z jednodenních vkladů se snížila na 0,98 %. Úroková sazba z vkladů s dohodnutou splatností dále stagnovala na 2,91 %.

U zůstatků úvěrů domácnostem se v prosinci změny úrokových sazeb pohybovaly v rámci setin procentního bodu. Sazby ze zůstatků úvěrů nefinančním podnikům se měnily obdobným tempem.

Celková úroková sazba z úvěrů domácnostem se nepatrně zvýšila na 4,59 %. Sazba z úvěrů na bydlení rovněž vzrostla, a to na hodnotu 3,84 %. Úroková sazba u spotřebitelských a ostatních úvěrů se snížila na hodnotu 7,18 %.

Průměrná úroková sazba ze zůstatků úvěrů nefinančním podnikům poklesla na 5,16 %. U úvěrů se splatností do 1 roku se úroková sazba zvýšila na 5,40 %. U splatnosti 1 až 5 let se úroková sazba snížila na 5,68 %. Sazba z úvěrů se splatností nad 5 let nepatrně vzrostla na 4,87 %.

3.4 UKAZATELE NÁKLADŮ ÚVĚŘŮ

Od ledna 2004 publikuje Česká národní banka plně harmonizovanou statistiku úrokových sazeb měnových a finančních institucí (MIR) v souladu s nařízením ECB/2013/34. Údaje této statistiky se používají v ekonomických a měnových analýzách ČNB a jsou pravidelně měsíčně reportovány do ECB. Postupem času se ukázalo, že kromě standardních indikátorů MIR je pro odhady efektivnosti měnové politiky napříč zeměmi eurozóny či zeměmi EU nezbytné použít i přesné a porovnatelné měřítko tzv. „vypůjčovací nákladů“ neboli „nákladů či nákladnosti úvěrů“ (borrowing costs), které mají nefinanční podniky a domácnosti v těchto zemích. Z toho důvodu země eurozóny přistoupily v roce 2013 k publikaci tzv. ukazatelů nákladů úvěrů (cost of-borrowing indicators, CBI). CBI vznikly pro potřeby hodnocení efektivnosti měnové politiky, ekonomických predikcí a za účelem porovnání ekonomických podmínek zemí eurozóny. Česká republika se k publikaci CBI dobrovolně připojila od června 2014.

Zavedení CBI indikátorů bylo motivováno tím, že v případě MIR statistiky nelze v určitých případech jednoduše sestavit souhrnné indikátory, a to z důvodu „definičních nehomogenit“ podkladových nástrojů. Například, nástroje typu overdraftů² se sice započítávají do měsíční statistiky nových úvěrových smluv – tzv. nových obchodů, mají však vyšší periodicitu a odlišnou charakteristiku. Nelze je totiž z důvodu úplného pokrytí tohoto segmentu vynechat. Definiční odlišnost však zapříčinila, že dosud bylo možné sledovat úrokové sazby pouze samostatně pro jednotlivé nástroje a ne v souhrnu. Algoritmus pro výpočet CBI tento „nedostatek“ pro určité nástroje eliminuje.

Pro výpočet CBI se použily čtyři základní kategorie podkladových nástrojů. Jsou to úrokové sazby z úvěrů poskytovaných bankami nefinančním podnikům a úrokové sazby z úvěrů poskytovaných bankami domácnostem na nákup bytových nemovitostí. Při konstrukci CBI se zdrojová data z MIR statistiky použila dvojím způsobem.

V prvním případě se použila data přímo z MIR statistiky, kdy se konkrétně jednalo o úrokové sazby z dlouhodobých úvěrů poskytovaných bankami nefinančním podnikům a o úrokové sazby z krátkodobých a dlouhodobých úvěrů poskytovaných bankami domácnostem na nákup bytových nemovitostí. V druhém případě, kdy se jednalo o úrokové sazby z krátkodobých úvěrů poskytovaných bankami nefinančním podnikům, bylo třeba provést dodatečné dva dopočty tak, aby tento souhrnný indikátor byl aplikovatelný. Jednalo se jednak o započtení váhy výše uvedených overdraftů, jakožto důležitého zdroje financování podniků, a za druhé o započtení odhadu podílu dlouhodobých poskytnutých úvěrů s původní a zbytkovou splatností nad 1 rok a s možností přenastavení úrokové sazby v následujícím roce, neboť i tyto dlouhodobé úvěry mají charakter úvěrů krátkodobých.

Jedná se o 8 ukazatelů, přičemž 4 jsou základní a 4 z nich jsou odvozené. Základní ukazatele představují hodnocení nákladů úvěrů v členění na krátkodobé a dlouhodobé poskytnuté domácnostem a neziskovým institucím sloužících domácnostem na nákup bytových nemovitostí a nefinančním podnikům. Pomocí těchto čtyř základních CBI jsou sestaveny odvozené CBI krátkodobé, dlouhodobé, za nefinanční podniky celkem a za domácnosti a neziskové instituce sloužící domácnostem celkem. Do CBI jsou započítány úvěry uzavřené v CZK.

Podkladem pro sestavení CBI jsou již existující ukazatele úrokové (MIR) a rozvahové statistiky měnových finančních institucí (MFI). CBI pro domácnosti a neziskové instituce sloužící domácnostem (households, HH) jsou vypočítány z úvěrů na nákup bytových nemovitostí v nových obchodech. Spotřebitelské a ostatní úvěry zde zahrnuté nejsou, protože jejich úrokové míry jsou napříč zeměmi příliš volatilní a nejsou tedy relevantní pro makroekonomické projektování.

² Overdrafty jsou debetní zůstatky na běžných účtech (přečerpání = kontokorent), revolvingové úvěry a úvěry z kreditních karet.

3.5 TABULKA 12 – ODVOZENÉ UKAZATELE NÁKLADŮ ÚVĚŘŮ V ČESKÉ REPUBLICE A V ESTONSKU

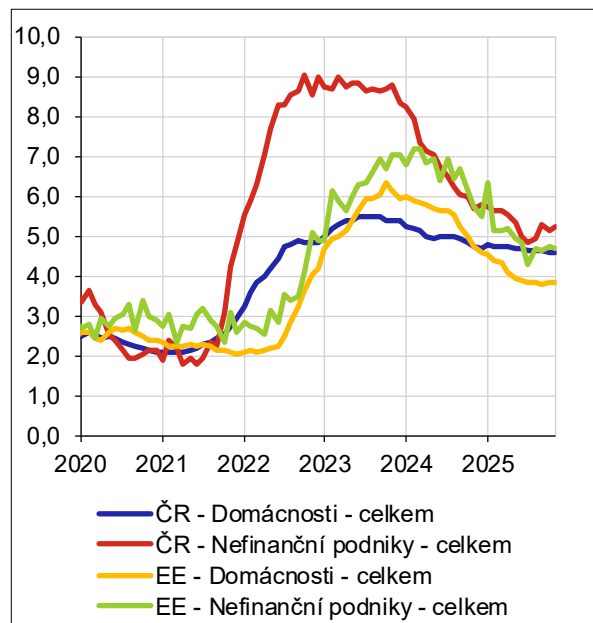
(v % p. a.)

	2024		2025					
	Listopad		Září		Říjen		Listopad	
	ČR	EE ⁵⁾	ČR	EE	ČR	EE	ČR	EE
(1) Domácnosti - celkem ^{1), 2)}	4,76	4,75	4,62	3,80	4,58	3,82	4,56	3,82
(2) Nefinanční podniky - celkem	5,68	5,75	5,30	4,64	5,14	4,72	5,24	4,66
(3) Krátkodobé náklady úvěrů - celkem ³⁾	5,73	5,38	5,19	4,41	5,14	4,47	5,08	4,44
(4) Dlouhodobé náklady úvěrů - celkem ⁴⁾	4,78	6,59	4,77	2,74	4,62	2,75	4,75	2,60

- 1) Úroková statistika MFI sleduje pouze úvěry v Kč. Sazby ze stavů obchodů jsou sazby aplikované na bilanční zůstatky ke konci období.
- 2) Domácnosti – zahrnují sektor domácností (S.14) a neziskových institucí sloužících domácnostem (S.15) podle ESA2010.
- 3) Krátkodobými úvěry jsou myšleny úvěry floatingové a s fixací úrokové sazby do 1 roku včetně.
- 4) Dlouhodobými úvěry jsou myšleny úvěry s fixací úrokové sazby od 1 roku.
- 5) EE = Estonsko ([odkaz](#) na data).

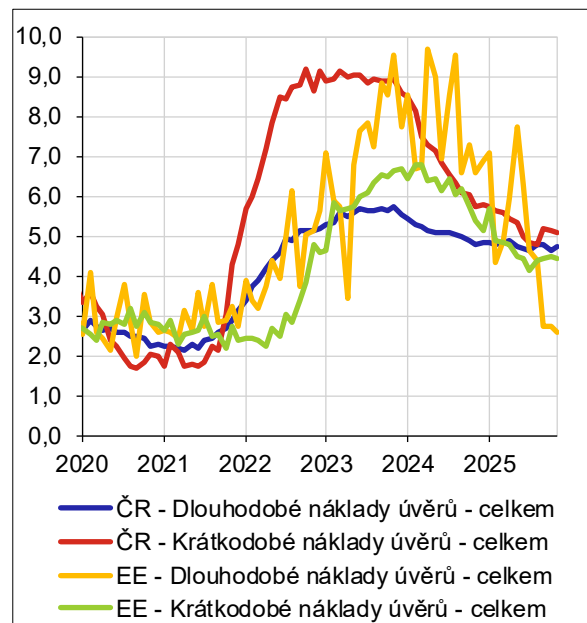
Graf 3.5
Ukazatele nákladů úvěrů domácností a nefinančních podniků

(v %)



Graf 3.6
Krátkodobé a dlouhodobé ukazatele nákladů úvěrů

(v %)



3.6 KOMENTÁŘ K TABULCE 12

Komentář k vývoji odvozených nákladů úvěrů v České republice a v Estonsku (tabulka 12): Listopad 2025.

Nákladnost českých úvěrů byla v listopadu 2025 u všech sledovaných ukazatelů nákladů úvěrů (CBI) vyšší, než tomu bylo v Estonsku, a to v průměru o více než 1,00 procentní bod. Všechny sledované CBI v Česku a v Estonsku v listopadu meziročně poklesly. V meziměsíčním srovnání vzrostly pouze dva české odvozené CBI. Nejnižší náklady úvěrů byly v listopadu u dlouhodobých CBI v Estonsku. Naopak nejvyšší náklady úvěrů byly u českých CBI pro nefinanční podniky.

Nákladnost českých úvěrů poskytnutých domácnostem se oproti říjnu snížila o 0,02 procentního bodu, což představovalo druhý nejnižší meziměsíční rozdíl ze všech sledovaných CBI v České republice a v Estonsku. V Estonsku tento CBI meziměsíčně stagnoval. Tato změna představovala nejnižší meziměsíční rozdíl ze všech sledovaných CBI v České republice a v Estonsku. Výše tohoto českého CBI v listopadu činila 4,56 % a v Estonsku 3,82%. Rozdíl mezi tímto CBI v Česku a v Estonsku byl tedy 0,74 procentního bodu. Meziročně se v případě tuzemska jedná o pokles o 0,20 procentního bodu, v případě Estonska o 0,93 procentního bodu.

CBI pro nefinanční podniky v ČR meziměsíčně vzrostl o 0,10 procentního bodu na 5,24 %. V Estonsku činila výše tohoto CBI 4,66 %, tedy o 0,58 procentního bodu níže, než tomu bylo v tuzemsku. To představovalo nejmenší rozdíl ze všech sledovaných CBI v České republice a v Estonsku. Meziměsíčně se tento CBI v Estonsku snížil o 0,06 procentního bodu. V meziročním porovnání tento ukazatel v Estonsku poklesl o 1,09 procentního bodu, v České republice o 0,44 procentního bodu.

Meziroční změna u tohoto CBI v Estonsku byla ze všech CBI v Česku a v Estonsku druhá nejvýraznější.

Celkové krátkodobé náklady úvěrů, které zahrnují jak domácnosti, tak nefinanční podniky, se v České republice meziměsíčně snížily o 0,06 procentního bodu na 5,08 %. V Estonsku byl tento CBI nižší, a to o 0,64 procentního bodu. Jeho výše tedy v Estonsku činila 4,44 %. Meziměsíčně tento CBI v Estonsku poklesl o 0,03 procentního bodu. Meziročně se v případě Estonska jedná o pokles o 0,94 procentního bodu, v případě tuzemska o 0,65 procentního bodu.

U dlouhodobých nákladů úvěrů (zahrnujících jak domácnosti, tak nefinanční podniky) se tento CBI v listopadu v ČR meziměsíčně zvýšil o 0,13 procentního bodu na 4,75 %. Tato změna představovala druhý nejvýraznější meziměsíční rozdíl ze všech sledovaných CBI v České republice a v Estonsku. V Estonsku se tento CBI meziměsíčně snížil o 0,15 procentního bodu. Meziměsíční změna u tohoto estonského CBI byla ze všech CBI v Česku i v Estonsku nejvýraznější. CBI pro dlouhodobé náklady úvěrů v Estonsku byl 2,60 %, tedy o 2,15 procentního bodu níže, než tomu bylo v tuzemsku. To představovalo největší rozdíl ze všech sledovaných CBI v České republice a v Estonsku. V případě ČR tento CBI meziročně poklesl o 0,03 procentního bodu, v případě Estonska o 3,99 procentního bodu. Meziroční změna u tohoto CBI v Estonsku byla ze všech CBI v Česku i v Estonsku nejvýraznější.

4 INVESTIČNÍ FONDY JINÉ NEŽ FONDY PENĚŽNÍHO TRHU

4.1 TABULKA 13 – AGREGOVANÁ ROZVAHA INVESTIČNÍCH FONDŮ

(v mld. Kč)

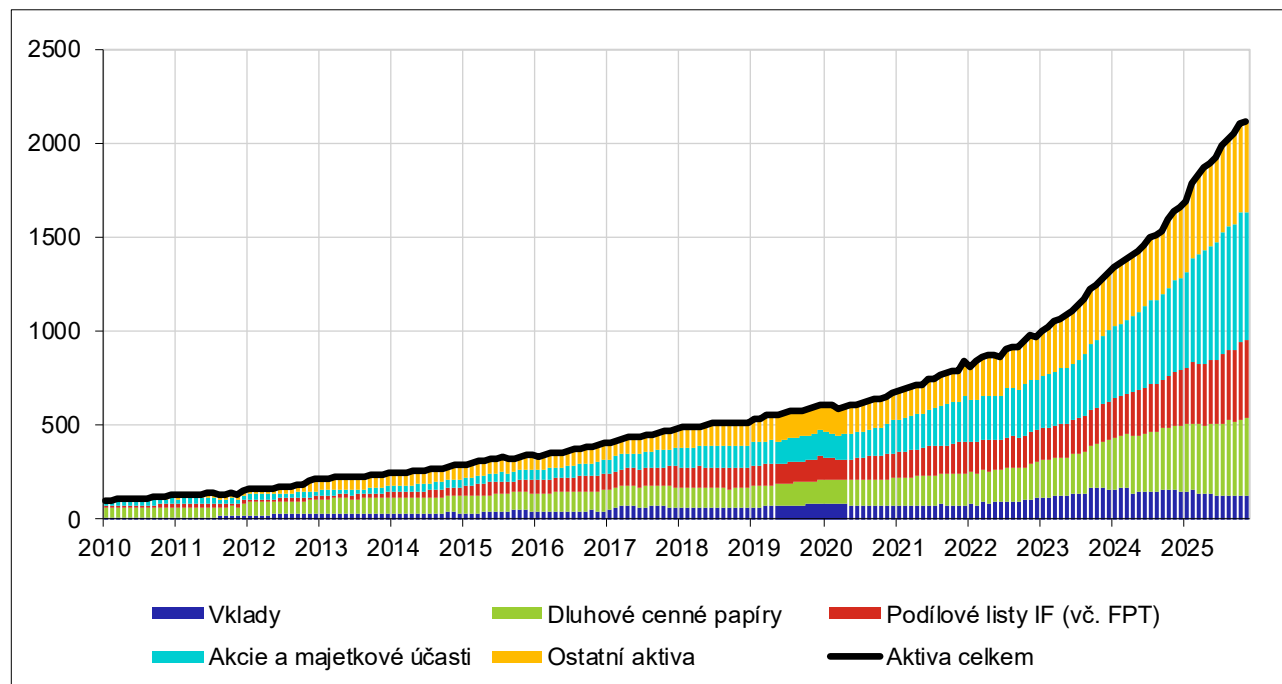
	2024		2025					
	Listopad		Září		Říjen		Listopad	
	Stav	Transakce	Stav	Transakce	Stav	Transakce	Stav	Transakce
Aktiva celkem	1 635,1	18,6	2 055,4	33,0	2 102,7	37,3	2 115,9	8,1
(1.1) Vklady	151,6	-3,6	120,6	-7,9	124,4	3,8	120,9	-3,5
(1.2) Dluhové cenné papíry celkem	343,8	7,6	398,7	2,8	404,8	4,9	413,7	11,1
Rezidenti	236,1	3,9	273,0	1,8	277,7	4,3	286,0	9,3
Nerezidenti	107,7	3,7	125,8	1,0	127,1	0,7	127,7	1,7
(1.3) Akcie	478,6	-2,0	671,7	7,6	683,7	5,2	688,3	-2,1
Rezidenti	245,9	2,3	355,9	-1,2	358,3	1,9	367,8	2,4
Nerezidenti	232,7	-4,3	315,8	8,9	325,4	3,3	320,5	-4,5
(1.4) Podílové listy fondů (včetně FPT)	293,3	13,9	380,4	8,0	417,3	32,2	413,8	-2,8
Rezidenti	116,1	0,3	200,5	4,2	218,5	17,5	219,4	0,8
Nerezidenti	177,2	13,7	180,0	3,8	198,8	14,7	194,4	-3,6
(1.5) Ostatní aktiva	367,9	2,6	483,9	22,4	472,5	-8,9	479,2	5,3
Pasiva celkem	1 635,1	18,6	2 055,4	33,0	2 102,7	37,3	2 115,9	8,1
(2.1) Přijaté úvěry	45,1	3,9	54,4	2,0	52,6	-1,9	52,5	0,1
(2.2) Emitované podílové listy FKI	1 492,4	10,2	1 894,1	32,1	1 966,8	64,1	1 979,3	6,0
(2.3) Ostatní pasiva	97,6	4,5	106,9	-1,1	83,4	-24,9	84,1	2,0

Poznámka: Investiční fondy (IF) jsou investiční a podílové fondy jiné než fondy peněžního trhu, které jsou rezidenty ČR. Fondy fondů a fondy kvalifikovaných investorů jsou rozříděny v kategoriích podle druhu aktiv či fondů, do kterých investují. Data jsou publikována 15. kalendářní den druhého měsíce následujícího po konci období.

Graf 4.1

Bilanční suma IF členěná podle typu aktiv

(v mld. Kč)



4.2 KOMENTÁŘ K TABULCE 13

Komentář k agregované rozvaze IF (tabulka 13): Listopad 2025.

Fondový kapitál: Hodnota fondového kapitálu investičních fondů na konci listopadu činila 1 979,3 mld. Kč. Oproti říjnu tato hodnota vzrostla o 12,5 mld. Kč (měsíční transakce představovaly +6 mld. Kč). Ve srovnání se stejným obdobím loňského roku hodnota fondového kapitálu investičních fondů vzrostla o 32,6 %. Největší meziměsíční změna byla zaznamenána u nemovitostních fondů, u kterých hodnota fondového kapitálu vzrostla o 5,5 mld. Kč na 353 mld. Kč.

Investice do dluhopisů: Hodnota držených dluhopisů ke konci listopadu činila 413,7 mld. Kč. Ve srovnání s předchozím měsícem celkový objem dluhopisů v portfoliu fondů vzrostl o 8,9 mld. Kč (měsíční transakce představovaly +11,1 mld. Kč). Podíl dluhových cenných papírů na fondovém kapitálu fondů oproti předešlému měsíci vzrostl, a to na 20,9 %.

Investice do majetkových cenných papírů: V průběhu sledovaného měsíce došlo k růstu objemu majetkových cenných papírů v portfoliu fondů. Ke konci měsíce představovala hodnota držených majetkových cenných papírů

1 102,1 mld. Kč, z toho 413,8 mld. Kč činily investice do akcií a podílových listů investičních fondů a 688,3 mld. Kč do akcií a ostatních majetkových účastí. Oproti říjnu hodnota majetkových cenných papírů vzrostla o 1,1 mld. Kč (měsíční transakce činily -4,9 mld. Kč). Podíl majetkových cenných papírů na fondovém kapitálu fondů oproti předešlému měsíci poklesl, a to na 55,7 %.

Ostatní investice: Hodnota prostředků investovaných do jiných aktiv během sledovaného období poklesla. Celkový objem ostatních investic v listopadu činil 544,7 mld. Kč, z toho 83,1 mld. Kč tvořily investice do stálých aktiv a 120,9 mld. Kč do vkladů. Podíl ostatních investic na fondovém kapitálu fondů oproti předešlému měsíci poklesl na 27,5 %.

Počet vykazujících subjektů: Ke konci listopadu 2025 působilo na území České republiky 1 025 rezidentských investičních fondů. Z toho bylo 123 akciových fondů, 72 dluhopisových fondů, 73 smíšených fondů, 172 nemovitostních fondů, 534 ostatních fondů a 51 fondů bez investiční politiky.

5 ZPROSTŘEDKOVATELÉ FINANCOVÁNÍ AKTIV (FINANČNÍ LEASING, SPLÁTKOVÝ PRODEJ, SPOTŘEBITELSKÝ ÚVĚR, FAKTORING A FORFAITING)

5.1 TABULKA 14 – ČTVRTLETNÍ AGREGOVANÁ ROZVAHA ZPROSTŘEDKOVATELŮ FINANCOVÁNÍ AKTIV

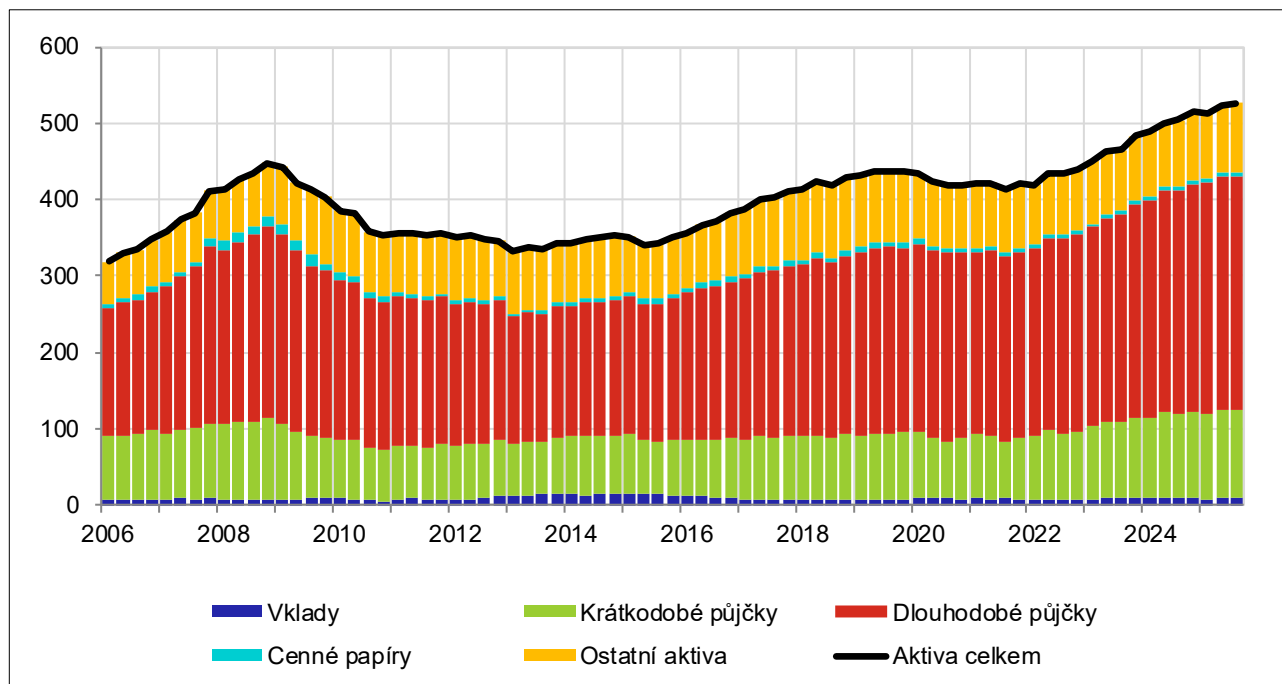
(v mld. Kč, stav ke konci období)

	2024		2025		
	Září	Prosinec	Březen	Červen	Září
Aktiva celkem	504,2	514,8	513,3	524,2	526,9
(1.1) Vklady	9,4	8,8	7,5	7,9	8,2
(1.2) Poskytnuté půjčky	390,6	412,4	415,1	422,6	422,2
Rezidenti	383,9	404,7	407,5	415,6	416,4
Nerezidenti	6,8	7,8	7,6	7,0	5,8
(1.3) Dluhové cenné papíry celkem	0,1	0,1	0,1	0,1	0,1
(1.4) Akcie a majetkové účasti	4,9	4,9	4,9	5,0	5,0
Podílové listy / akcie FKI (včetně FPT)	0,3	0,5	0,5	0,6	0,6
Ostatní akcie a majetkové účasti	4,6	4,4	4,4	4,4	4,4
(1.5) Ostatní aktiva	85,3	88,6	85,6	88,6	91,4
Pasiva celkem	490,3	514,8	513,3	524,2	526,9
(2.1) Přijaté úvěry	288,1	310,0	306,5	319,6	317,6
Rezidenti	218,8	225,3	224,2	236,0	227,7
Nerezidenti	69,3	84,7	82,4	83,7	89,9
(2.2) Emitované dluhové cenné papíry	43,8	48,2	47,6	47,3	50,3
(2.3) Vlastní kapitál	112,0	113,2	114,3	114,5	114,6
(2.4) Ostatní pasiva	46,5	43,4	44,8	42,8	44,4

Poznámka: Zprostředkovatelé financování aktiv (ZFA) jsou společnosti zařazené v sektoru ostatních finančních zprostředkovatelů, které v rámci svého podnikání jako svou rozhodující nebo podstatnou činnost poskytují úvěry nebo půjčky nebo uzavírají smlouvy obdobné povahy např. finanční leasing, faktoring, spotřebitelský úvěr, splátkový prodej apod. (viz Vyhláška č. 314/2013 Sb.). Data jsou publikována poslední pracovní den druhého měsíce po konci čtvrtletí.

Graf 5.1
Bilanční suma ZFA členěná podle typu aktiv

(v mld. Kč)



5.2 TABULKA 15A – PŘEHLED PŮJČEK POSKYTNUTÝCH ZPROSTŘEDKOVATELI FINANCOVÁNÍ AKTIV REZIDENTŮM

(v mld. Kč, stav ke konci období)

	2024		2025		
	Září	Prosinec	Březen	Červen	Září
(1) Nefinanční podniky	319,1	328,4	328,3	336,0	336,1
do 1 roku	84,8	89,0	86,1	90,8	90,0
od 1 do 5 let	151,5	153,3	156,5	158,9	158,1
nad 5 let	82,8	86,2	85,7	86,3	88,0
(2) Finanční podniky	1,6	1,5	1,3	1,2	0,9
do 1 roku	0,0	0,0	0,1	0,1	0,1
od 1 do 5 let	1,1	1,2	1,2	1,0	0,7
nad 5 let	0,4	0,3	0,1	0,1	0,1
(3) Vládní instituce	0,1	0,1	0,1	0,2	0,2
do 1 roku	0,0	0,0	0,0	0,0	0,0
od 1 do 5 let	0,1	0,1	0,1	0,1	0,1
nad 5 let	0,0	0,0	0,0	0,0	0,0
(4) Domácnosti	75,0	74,4	77,5	78,1	79,1
do 1 roku	18,0	17,7	19,1	19,1	19,2
od 1 do 5 let	39,2	38,6	39,6	39,7	39,6
nad 5 let	17,8	18,1	18,8	19,4	20,3
(5) Neziskové instituce sloužící domácnostem	0,2	0,2	0,2	0,2	0,2
do 1 roku	0,0	0,0	0,0	0,0	0,0
od 1 do 5 let	0,0	0,0	0,0	0,0	0,0
nad 5 let	0,2	0,1	0,1	0,1	0,1

Poznámka: Zprostředkovatelé financování aktiv (ZFA) jsou společnosti zařazené v sektoru ostatních finančních zprostředkovatelů, jež v rámci svého podnikání jako svou rozhodující nebo podstatnou činnost poskytují úvěry nebo půjčky nebo uzavírají smlouvy obdobné povahy např. finanční leasing, faktoring, spotřebitelský úvěr, splátkový prodej apod. (viz Vyhláška č. 314/2013 Sb.). Data jsou publikována poslední pracovní den druhého měsíce po konci čtvrtletí.

5.3 TABULKA 15B – PŘEHLED PŮJČEK POSKYTNUTÝCH ZPROSTŘEDKOVATELI FINANCOVÁNÍ AKTIV DOMÁCNOSTEM

(v mld. Kč, stav ke konci období)

	2024		2025		
	Září	Prosinec	Březen	Červen	Září
(1) Celkem	75,0	74,4	77,5	78,1	79,1
(1.1) Na spotřebu	56,0	55,0	57,9	58,2	58,9
do 1 roku	16,8	16,5	17,9	17,9	18,0
od 1 do 5 let	29,8	29,1	29,9	29,9	29,6
nad 5 let	9,3	9,4	10,1	10,4	11,3
(1.2) Na bydlení	0,2	0,2	0,2	0,1	0,1
do 1 roku	0,0	0,0	0,0	0,0	0,0
od 1 do 5 let	0,0	0,0	0,0	0,0	0,0
nad 5 let	0,2	0,2	0,1	0,1	0,1
(1.3) Ostatní	18,9	19,3	19,5	19,7	20,0
do 1 roku	1,2	1,2	1,2	1,1	1,2
od 1 do 5 let	9,3	9,5	9,7	9,8	10,0
nad 5 let	8,3	8,6	8,6	8,8	8,8

Poznámka: Zprostředkovatelé financování aktiv (ZFA) jsou společnosti zařazené v sektoru ostatních finančních zprostředkovatelů, jež v rámci svého podnikání jako svou rozhodující nebo podstatnou činnost poskytují úvěry nebo půjčky nebo uzavírají smlouvy obdobné povahy např. finanční leasing, faktoring, spotřebitelský úvěr, splátkový prodej apod. (viz Vyhláška č. 314/2013 Sb.). Data jsou publikována poslední pracovní den druhého měsíce po konci čtvrtletí.

5.4 KOMENTÁŘ K TABULKÁM 14 – 15

Komentář k agregované rozvaze ZFA (tabulky 14 – 15): Září 2025.

Celková bilanční suma zprostředkovatelů financování aktiv k 30. 9. 2025 činila 526,9 mld. Kč. Oproti minulému čtvrtletí tato suma vzrostla o 2,7 mld. Kč. Ve srovnání s třetím čtvrtletím roku 2024 se meziročně bilanční suma zvýšila o 22,8 mld. Kč, což je nárůst o 4,5 %.

Největší položku aktiv tvoří poskytnuté půjčky v celkové hodnotě 422,2 mld. Kč. Z toho bylo 416,4 mld. Kč poskytnuto rezidentským subjektům. Poskytnuté půjčky celkem ve třetím čtvrtletí roku 2025 oproti předchozímu čtvrtletí poklesly, a to o 0,4 mld. Kč. Meziročně poskytnuté půjčky vzrostly o 19,1 mld. Kč.

Největší část poskytnutých půjček rezidentům tvoří půjčky nefinančním podnikům v hodnotě 336,1 mld. Kč, což představuje 80,7 % celkového objemu půjček poskytnutých rezidentům. Ve srovnání s předcházejícím čtvrtletím půjčky nefinančním podnikům vzrostly o 0,1 mld. Kč. Meziročně hodnota půjček nefinančním podnikům vzrostla o 17,0 mld. Kč.

Druhou největší skupinou půjček poskytnutých rezidentům jsou půjčky domácnostem v hodnotě 79,1 mld. Kč. Poskytnuté půjčky domácnostem tvořily 19,0 % hodnoty půjček poskytnutých rezidentům.

6 PENZIJNÍ FONDY

6.1 TABULKA 16 – ČTVRTLETNÍ AGREGOVANÁ ROZVAHA PENZIJNÍCH FONDŮ

(v mld. Kč, stav ke konci období)

	2024		2025					
	Září		Březen		Červen		Září	
	Stav	Čtvrtletní transakce ¹⁾	Stav	Čtvrtletní transakce ¹⁾	Stav	Čtvrtletní transakce ¹⁾	Stav	Čtvrtletní transakce ¹⁾
(1) Aktiva celkem	619,7	-7,3	629,3	5,5	643,0	13,3	658,8	12,4
(1.1) Vklady, oběživo a poskytnuté úvěry	90,1	-8,3	95,0	0,2	95,3	0,3	107,4	12,1
(1.2) Dluhové cenné papíry	446,7	-4,6	434,9	-2,3	436,6	2,5	431,1	-4,8
Rezidenti	411,5	-3,1	399,9	-1,8	402,8	3,3	395,7	-6,6
Měnové finanční instituce	9,5	-1,1	7,8	-0,6	9,2	1,5	9,2	0,1
Vládní instituce	395,8	-2,4	386,4	-0,8	387,5	1,5	380,5	-6,6
Ostatní ²⁾	6,1	0,4	5,8	-0,3	6,2	0,3	6,0	-0,1
Nerezidenti	35,3	-1,5	35,0	-0,5	33,8	-0,8	35,3	1,9
Měnové finanční instituce	10,1	-1,3	9,2	-0,7	8,7	-0,4	9,3	0,6
Vládní instituce	13,1	0,4	14,0	0,9	13,3	-0,3	14,0	0,9
Ostatní ²⁾	12,0	-0,5	11,8	-0,7	11,8	-0,1	12,1	0,3
(1.3) Akcie a majetkové účasti	34,1	2,9	43,1	3,1	48,7	5,0	53,4	2,9
Rezidenti	1,9	0,0	3,3	0,4	3,2	-0,1	3,5	-0,1
Nerezidenti	32,2	2,9	39,8	2,6	45,5	5,1	49,9	2,9
(1.4) Akcie/podílové listy investičních fondů	42,9	3,3	49,7	3,7	53,5	3,1	57,9	2,0
Rezidenti	3,0	0,1	3,9	0,4	3,9	-0,2	4,0	0,0
Nerezidenti	39,8	3,2	45,8	3,3	49,7	3,3	53,9	1,9
(1.5) Finanční deriváty - kladná reálná hodnota	2,9	-0,1	3,3	0,4	5,2	1,9	5,4	0,2
(1.6) Nefinanční aktiva a ostatní pohledávky	3,0	-0,3	3,3	0,3	3,7	0,5	3,7	0,0
(2) Pasiva celkem	619,7	-7,3	629,3	5,5	643,0	13,3	658,8	12,4
(2.1) Přijaté úvěry	0,1	0,1	0,1	0,1	0,1	0,0	0,1	0,0
(2.2) Penzijní nároky	586,8	-11,9	596,9	-1,1	614,0	7,1	624,4	-0,3
(2.3) Akcie a ostatní účasti	10,2	2,2	11,5	1,7	7,5	-4,0	8,7	1,2
(2.4) Finanční deriváty - záporná reálná hodnota	0,3	-0,4	0,3	-1,4	0,1	-0,2	0,0	0,0
(2.5) Ostatní závazky	22,3	2,7	20,5	6,2	21,3	10,4	25,7	11,6

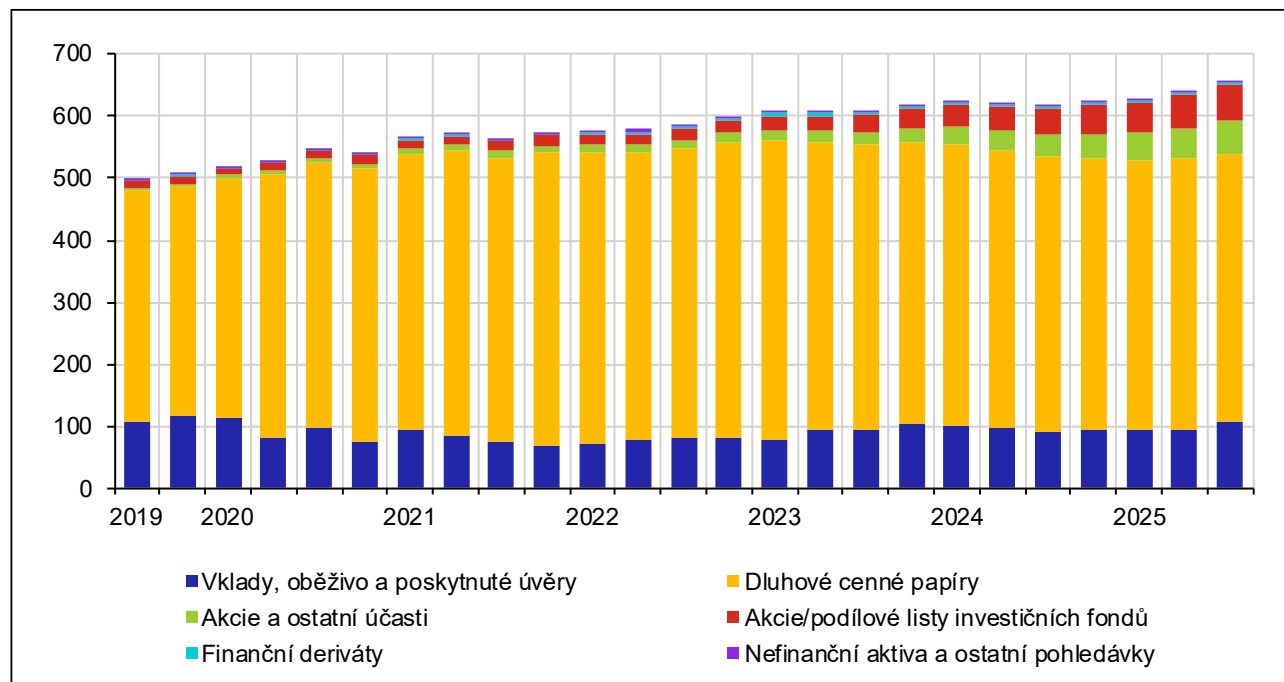
Poznámka: Penzijní fondy (PF) jsou účastnické nebo transformované fondy, jejichž majetek obhospodařuje penzijní společnost a jsou rezidenty České republiky.

- 1) Čistá hodnota finančních transakcí uskutečněných v daném čtvrtletí. Vypočteno jako rozdíl stavů očištěný o netransakční změny.
- 2) Ostatní protistrany zahrnují sektor ostatních finančních institucí (S.125 + S.126 + S.127), pojišťovacích společností (S.128) a nefinančních podniků (S.11) podle ESA2010.

Graf 6.1

Bilanční suma penzijních fondů členěná podle typu aktiv

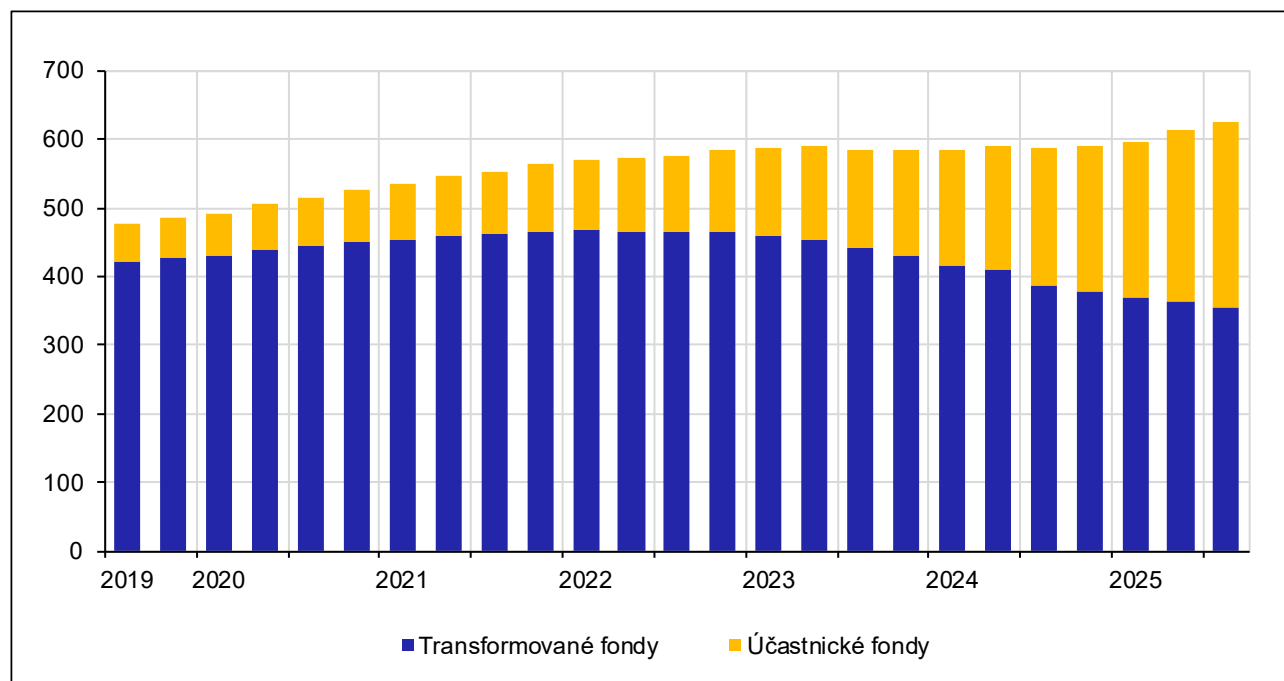
(v mld. Kč)



Graf 6.2

Objem penzijních nároků v transformovaných a účastnických fondech

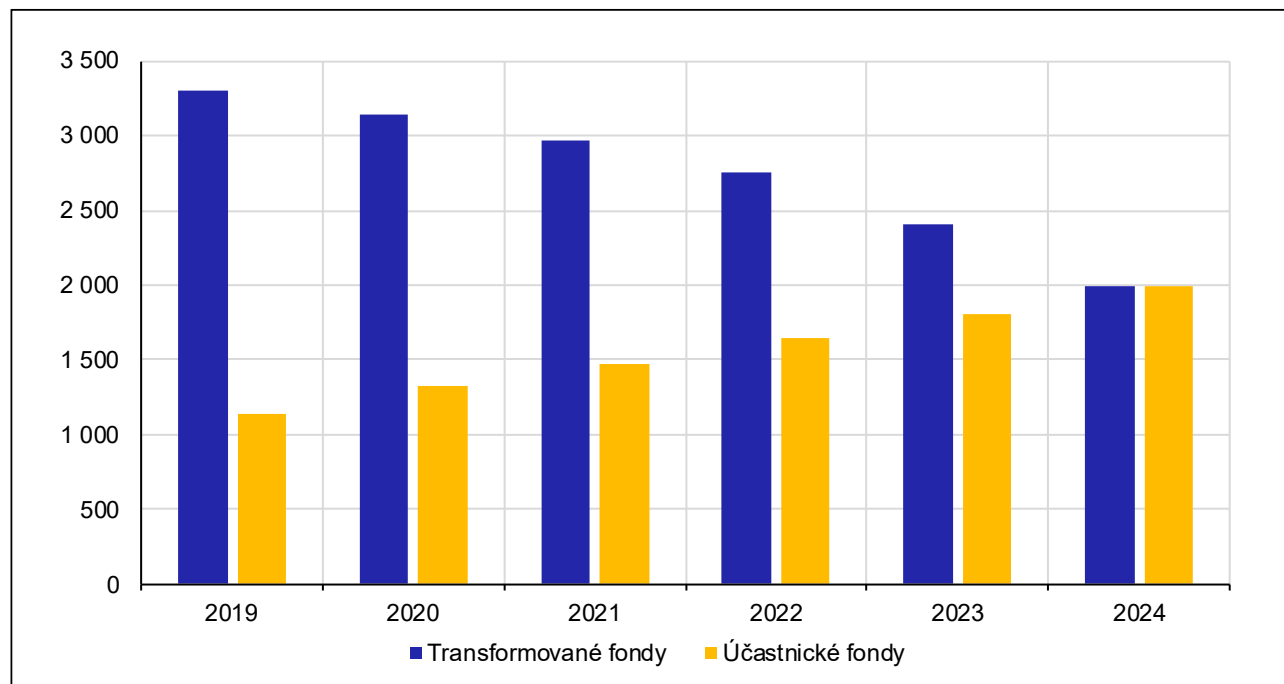
(v mld. Kč)



Graf 6.3

Počet účastníků v transformovaných a účastnických fondech

(v tis.)



6.2 KOMENTÁŘ K TABULCE 16

Komentář k agregované rozvaze penzijních fondů (tabulka 16): Září 2025.

Ke konci září 2025 působilo v České republice 48 rezidentských penzijních fondů, z toho 8 transformovaných a 40 účastnických fondů.

Celková bilanční suma penzijních fondů k 30. 9. 2025 činila 658,8 mld. Kč. Oproti předchozímu čtvrtletí tato hodnota vzrostla o 15,8 mld. Kč, čtvrtletní finanční transakce představovaly 12,4 mld. Kč. Ve srovnání se stejným obdobím loňského roku se bilanční suma meziročně zvýšila o 39,1 mld. Kč, což je nárůst o 6,3 %.

Nejvýznamněji se na struktuře majetku penzijních fondů se 65,4 % podílely dluhové cenné papíry, jejichž hodnota ke konci září činila 431,1 mld. Kč, což představuje oproti předchozímu čtvrtletí pokles o 5,6 mld. Kč. Z celkového objemu dluhopisů tvořily investice do vládních dluhopisů 394,5 mld. Kč a investice do dluhopisů měnových finančních institucí 18,5 mld. Kč. Z hlediska země emitenta jsou převážně zastoupeny dluhopisy emitované českými subjekty a jejich podíl na celkových držených dluhopisech se ve sledovaném období pohyboval mírně pod 92 %. Další významnější položkou na straně aktiv jsou vklady a poskytnuté úvěry, jejichž hodnota během sledovaného období vzrostla na 107,4 mld. Kč, což představuje 16,3 % podíl z celkových aktiv.

Ve sledovaném období došlo k nárůstu objemu majetkových cenných papírů o 9,1 mld. Kč na 111,3 mld. Kč, čtvrtletní finanční transakce pak činily 4,8 mld. Kč. Z celkového objemu majetkových cenných papírů tvořily 53,2 mld. Kč kótované akcie, 0,2 mld. Kč nekótované akcie a 57,9 mld. Kč akcie a podílové listy investičních fondů.

Na straně pasiv jsou nejvýznamnější položkou penzijní nároky, tedy výše kapitálu, který penzijní fond drží za účelem uspokojení budoucích penzijních nároků svých účastníků. Jejich výše k 30. 9. 2025 činila 624,4 mld. Kč, což je nárůst o 10,3 mld. Kč oproti předchozímu čtvrtletí a nárůst o 37,6 mld. Kč oproti stejnému období loňského roku.

Ke konci roku 2024 spořilo v rezidentských penzijních fondech 3 985 047 účastníků ve složení 3 929 702 aktivních účastníků, 15 751 účastníků s pozastavenou smlouvou a 39 594 účastníků v penzi. Ve srovnání s rokem 2023 celkový počet účastníků klesl o 228 925, z toho v transformovaných fondech se snížil o 413 018 a naopak v účastnických fondech vzrostl o 184 093.

7 SLOVNÍK POJMŮ

Harmonizace statistik: Smlouva o založení Evropského společenství uložila Evropské centrální bance (ECB) zabezpečit jednotnou statistiku podle čl. 5 Statutu Evropského systému centrálních bank. Centrální banky jednotlivých členských zemí ES proto shromažďují jednotně definované statistické informace a ECB z nich poté sestavuje agregované hodnoty pro měnovou politiku eurozóny. Přestože nařízení Rady č.2533/98, které specifikuje požadavky na sběr statistických dat, se týká pouze zemí eurozóny, ECB dostává úplné sestavy dat i od tzv. neúčastněných zemí (například ČR), aby monitorovala jejich ekonomický a finanční vývoj.

Čistá zahraniční aktiva: Zahrnují zahraniční aktiva MFI ČR (jako měnové zlato, hotovost jiná než Kč, cenné papíry emitované nerezidenty ČR a úvěry poskytnuté nerezidentům ČR) minus zahraniční pasiva MFI ČR (jako vklady v držbě nerezidentů ČR, repo operace, podíly a akcie fondů peněžního trhu a dluhové cenné papíry s dobou splatnosti do dvou let včetně emitované MFI a v držení nerezidentů).

Dlouhodobější finanční závazky MFI: Skládají se z vkladů s dohodnutou dobou splatnosti přesahující dva roky, vkladů s výpovědní lhůtou přesahující tři měsíce, dluhových cenných papírů emitovaných s původní dobou splatnosti delší než dva roky a kapitálu a rezerv MFI v ČR.

Fixace úrokové sazby: Doba fixace úrokové sazby, tj. období na počátku kontraktu, po které se sjednaná úroková sazba nemůže měnit. Pro období do 1 roku včetně zahrnuje i variabilní sazbu.

Investiční fondy: Pro měnovou statistiku zahrnují investiční a podílové fondy jiné než fondy peněžního trhu, které jsou rezidenty v ČR. Jedná se o subjekty, jejichž výhradním předmětem činnosti je kolektivní investování, tzn. shromažďování peněžních prostředků od investorů a jejich investování za podmínek stanovených zákonem o investičních společnostech a investičních fondech (č. 240/2013 Sb.). Tyto subjekty mohou být zřizovány podle zákona buď jako podílové fondy spravované investiční společností nebo jako investiční fondy s právní osobností.

Fondy peněžního trhu (FPT): Jsou podniky kolektivního investování, které byly schváleny podle článku 4 nařízení Evropského parlamentu a Rady (EU) 2017/1131³ a které

Měnové statistiky: Finanční makrostatistiky dílčích subsektorů sektoru S.12 založené výhradně na tzv. "host country" principu. Podle tohoto principu se rezidentskou vykazující jednotkou rozumí taková instituce, která je rezidentem v daném ekonomickém teritoriu. Soubor vykazujících jednotek zahrnuje:

1. instituce založené a umístěné v daném teritoriu, včetně dceřiných společností, jejichž mateřské společnosti jsou umístěny mimo toto teritorium,
2. pobočky institucí, které mají své ústředí mimo toto teritorium.

vydávají akcie/podílové jednotky, které jsou blízkými náhradami vkladů.

Konsolidovaná rozvaha v sektoru MFI: Základní statistický přehled měnové statistiky. Je založen na rezidentském principu a získá se vyloučením vzájemných pozic mezi MFI v jejich agregované rozvaze.

Měnové finanční instituce (MFI): Finanční instituce, které tvoří sektor tvorby peněz. Podle právních předpisů Společenství sem patří centrální banka, rezidentské úvěrové instituce a všechny ostatní rezidentské finanční instituce, jejichž předmětem činnosti je přijímat vklady a/nebo prostředky velmi podobné vkladům od jiných subjektů než měnových finančních institucí a na vlastní účet (příjemnějším v ekonomickém smyslu) poskytovat úvěry a/nebo investovat do cenných papírů. V podmínkách ČR MFI zahrnují centrální banku, banky, fondy peněžního trhu a družstevní záložny.

Míra růstu: Procentuální změna sledované veličiny v referenčním období počítaná z objemů měsíčních finančních transakcí a ze zůstatkových hodnot na počátku každého z měsíců.

Non-MFI: Všechny rezidentské sektory kromě MFI, tj. vládní instituce (S.13), nefinanční podniky (S.11), finanční instituce jiné než MFI (S.124, S.125, S.126, S.127, S.128 a S.129), a domácnosti a neziskové instituce sloužící domácnostem (S.14 a S.15) podle klasifikace ESA2010.

³ Nařízení (EU) 2017/1131 Evropského parlamentu a Rady ze dne 14. června 2017 o fondech peněžního trhu.

Ostatní finanční zprostředkovatelé (OFZ): Subjekty náležející do sektorů ostatních finančních zprostředkovatelů bez pojišťovacích společností a penzijních fondů (S.125), do sektoru pomocných finančních institucí (S.126), do sektoru kaptivních finančních institucí a půjčovatelů peněz (S.127), do sektoru pojišťovacích společností (S.128) a penzijních fondů (S.129) podle klasifikace ESA2010.

Peněžní agregáty: Zahrnují pasiva měnového charakteru měnových finančních institucí vůči non-MFI rezidentům ČR, kromě ústředních vládních institucí. Úzký peněžní agregát M1 zahrnuje oběživo (bez hotovosti na pokladnách bank) a jednodenní vklady. Střední peněžní agregát M2 zahrnuje M1, vklady s výpovědní lhůtou do 3 měsíců a vklady se splatností do 2 let. Široký peněžní agregát M3 zahrnuje M2, akcie/podílové listy fondů peněžního trhu, emitované dluhové cenné papíry se splatností do 2 let a repo operace.

Podílové fondy jiné než fondy peněžního trhu:

1. akciové fondy – tj. fondy, které investují zejména do akcií a jiných majetkových účastí,
2. dluhopisové fondy – tj. fondy, které investují zejména do cenných papírů jiných než akcie,
3. smíšené fondy – tj. fondy, které investují do majetkových účastí i dluhových cenných papírů bez převažujícího přístupu upřednostňujícího jeden či druhý nástroj,
4. nemovitostní fondy – tj. fondy, které investují zejména do nemovitostí,
5. hedge fondy – tj. fondy, které uplatňují relativně neomezené investiční strategie za účelem dosažení kladných absolutních výnosů a jejichž vedoucí pracovníci jsou kromě manažerského platu odměňováni na základě výkonnosti fondu,
6. ostatní fondy – tj. investiční fondy jiné než akciové fondy, dluhopisové fondy, smíšené fondy, nemovitostní fondy nebo hedge fondy.

Fondy fondů a fondy kvalifikovaných investorů jsou řazeny do výše uvedených skupin na základě investiční strategie.

Příspěvek k meziroční míře růstu: Míra růstu vybrané komponenty vážená jejím podílem na celkové míře růstu agregátu.

Reklasifikace: Zahrnují jakékoliv změny v rozvaze MFI, které vznikají v důsledku změn v souboru vykazujících jednotek, firemní restrukturalizace, reklasifikace aktiv a pasiv a korekce vykazovaných chyb

Rezident: Všechny domácí a zahraniční právnické a fyzické osoby, včetně poboček zahraničních bank a zahraničních vlastníků budov a pozemků, které mají centrum ekonomického zájmu v daném území. Zahraniční právnické a fyzické osoby se považují za rezidenty minimálně po jednom roce ekonomické aktivity na daném území, s výjimkou poboček zahraničních bank a vlastníků budov a pozemků, kteří se stanou rezidenty v okamžiku právo-

platného právního aktu (zahraniční vlastníci budov a pozemků pouze ve vztahu k transakcím týkajícím se dané budovy nebo pozemku).

RPSN: Roční procentní sazba nákladů, tj. sazba zahrnující v sobě kromě úrokových nákladů i všechny související náklady úvěru pro klienta (poplatky apod.).

Sazby z nových obchodů: Sazby sjednané mezi bankou a klientem na veškeré dohody uzavřené v průběhu referenčního období.

Sazby ze stavů obchodů: Sazby ze stavů obchodů jsou sazby aplikované na bilanční zůstatky ke konci období.

Sektor domácností: Institucionální jednotky náležející do sektoru domácností (S.14) a neziskových institucí sloužících domácnostem (S.15) podle klasifikace ESA2010.

Sektor držby peněz: Všechny rezidentské institucionální jednotky mimo ústřední vládní instituce (S.1311) a sektor měnových finančních institucí (S.121, S.122 a S.123) podle klasifikace ESA2010.

Sektor tvorby peněz: Všechny institucionální jednotky náležející do sektoru centrální banka (S.121) a sektoru ostatních měnových finančních institucí (S.122 a S.123) podle klasifikace ESA2010.

Sektor měnově neutrální: Institucionální sektor, který je tvořen sektorem ústředních vládních institucí (S.1311) podle klasifikace ESA2010.

Soukromý sektor: Sektor, který je tvořen všemi institucionálními sektory kromě sektoru vládních institucí (S.13) a sektoru měnových finančních institucí (S.121, S.122 a S.123) podle klasifikace ESA2010.

Transakční (toková) data: Hodnoty, které jsou vztaženy k celému období a počítají se jako rozdíly zůstatků ke konci aktuálního a předcházejícího období očištěné o tzv. netransakční vlivy, tj. vlivy které souvisejí s reklasifikací, změnami v ocenění a změnami devizových kurzů v daném období. V důsledku existence těchto faktorů vznikají zlomy v časových řadách a tím je ovlivněna porovnatelnost bilančních zůstatků na koncích sledovaných období. Transakční (toková) data odrážejí pouze ty změny, které vznikají jako důsledek transakcí, tj. z přijímání finančních aktiv nebo poskytování finančních pasiv.

Úvěry na bydlení: Úvěry poskytnuté domácnostem za účelem pořízení / investování do bydlení, včetně stavby a úpravy bytových nemovitostí.

Úvěry na spotřebu: Úvěry poskytnuté domácnostem pro osobní účely na spotřebu zboží a služeb.

Vklady s dohodnutou splatností: Vklady, které nemohou být klienty vybrány před uplynutím předem stanovené doby splatnosti.

Vklady s výpovědní lhůtou: Vklady, které mohou být klienty vybrány až po uplynutí předem sjednané výpovědní lhůty od okamžiku oznámení úmyslu vklad vybrat.

Zprostředkovatelé financování aktiv (ZFA): Jedná se o společnosti zařazené v sektoru S.125 ostatních finančních zprostředkovatelů, které v rámci svého podnikání jako svou rozhodující nebo podstatnou činnost poskytují úvěry nebo půjčky nebo uzavírají smlouvy obdobné povahy např. finanční leasing, faktoring, spotřebitelský úvěr, splátkový prodej apod. (viz vyhláška 314/2013 Sb.)

Typy poskytovaných služeb:

1. finanční leasing – jedná se o finanční službu, kdy nájemce za úhradu získává právo užívat sjednanou věc po určité období. Na nájemce jsou převedena všechna rizika a užítky plynoucí z vlastnictví dané

věci. Po skončení sjednaného období přechází vlastnictví věci na nájemce.

2. faktoring – faktoring je finanční služba, spočívající v odkupu krátkodobých pohledávek (obvykle se splatností od 30 do 90 dnů) před dobou jejich splatnosti. Dodavatelé zboží nebo služeb postupují na faktoringovou společnost – faktora – své pohledávky za odběrateli.
3. ostatní úvěrování – zahrnuje poskytování úvěrů, půjček nebo smluv obdobné povahy jiných než finanční leasing a faktoring. Jedná se zejména o spotřebitelské půjčky, splátkový prodej, osobní půjčky apod.

8 TECHNICKÉ POZNÁMKY

8.1 VÝPOČET MÍRY RŮSTU

Míra růstu pro referenční období se počítá z objemů měsíčních finančních transakcí a ze zůstatkových hodnot na počátku každého z měsíců. Měsíční transakce jsou počítány z rozdílů zůstatkových hodnot očištěných o reklasifikace, ostatní přeocenění, pohyby směnných kurzů a případně ostatní změny, které nejsou důsledkem transakcí. Tato data pak odrážejí pouze ty změny, které vznikají z přijímání finančních aktiv nebo poskytování finančních pasiv. Reklasifikace a ostatní netransakční korekce jsou v transakční statistice zaváděny z toho důvodu, aby byla zachována srovnatelnost postupných sledování a tím umožněny výpočty indexů předpokládaných zůstatků sledovaných hodnot a odvození jejich míry růstu.

8.1.1 ZPŮSOB VÝPOČTU

1. Měsíční procentuální změna a_t^M pro měsíc t se počítá podle vztahu: $a_t^M = \left(\frac{F_t^M}{L_{t-1}}\right) * 100$
2. Roční míra růstu pro měsíce t , tj. změna za posledních 12 měsíců končící měsícem t se počítá jako součin dvanácti součinitelů každého předchozího měsíce: $a_t = \left[\prod_{i=0}^{11} \left(1 + \frac{F_{t-i}^M}{L_{t-1-i}}\right) - 1\right] * 100$

$$F_t^M = (L_t - L_{t-1}) - C_t^M - E_t^M - V_t^M$$

F_t^M – transakce v měsíci t ,

L_t – zůstatek na konci měsíce t ,

C_t^M – reklasifikace v měsíci t ,

E_t^M – změny směnných kurzů v měsíci t ,

V_t^M – změny ocenění v měsíci t .

Výpočet roční míry růstu na základě meziměsíčních měr růstu tak umožňuje zohlednit transakční změny a netransakční vlivy v jednotlivých měsících.

3. Míry růstu pro jiná referenční období se odvozují od vzorce (2).

8.2 VÝPOČET PŘÍSPĚVKU K ROČNÍ MÍŘE RŮSTU SLEDOVANÉ VELIČINY (NAPŘÍKLAD M3)

Jestliže $a_t(M3)$ reprezentuje roční míru růstu M3 za rok končící měsícem t a současně $F_{t-i}(M1)$, $F_{t-i}(M2 - M1)$ a $F_{t-i}(M3 - M2)$ jsou měsíční transakce komponent M1, M2-M1 a M3-M2 v měsíci $t-i$, pak příspěvek například M1 k roční míře růstu M3 se počítá jako: $\frac{\sum_{i=0}^{11} F_{t-i}(M1)}{\sum_{i=0}^{11} [F_{t-i}(M1) + F_{t-i}(M2 - M1) + F_{t-i}(M3 - M2)]} * a_t(M3)$.

SEZNAM ZKRATEK

Kódy

CBI	ukazatele nákladů úvěrů
CP	cenné papíry
ČNB	Česká národní banka
ECB	Evropská centrální banka
ESA2010	Evropský systém národních a regionálních účtů
eurozóna	členské státy Evropské unie, které přijaly euro
FPT	fondy peněžního trhu
IF	investiční fondy jiné než fondy peněžního trhu
LTIR	výnos 10letého státního dluhopisu
M1, M2, M3	peněžní agregáty
MFI	měnové finanční instituce
NFA	čistá zahraniční aktiva
NISD	neziskové instituce sloužící domácnostem
non-MFI	instituce jiné než měnové finanční instituce
OFZ	ostatní finanční zprostředkovatelé

Institucionální sektory a subsektory podle ESA2010

S.11	nefinanční podniky
S.121	centrální banka
S.122	instituce přijímající vklady kromě centrální banky
S.123	fondy peněžního trhu
S.124	investiční fondy jiné než fondy peněžního trhu
S.125	ostatní finanční zprostředkovatelé kromě pojišťovacích společností a penzijních fondů
S.126	pomocné finanční instituce
S.127	kaptivní finanční instituce a půjčovatelé peněz
S.128	pojišťovací společnosti
S.129	penzijní fondy
S.13	vládní instituce
S.1311	ústřední vládní instituce
S.14	domácnosti

Vydává:

ČESKÁ NÁRODNÍ BANKA

Na Příkopě 28

115 03 Praha 1

Česká republika

Kontakt:

ODBOR KOMUNIKACE SEKCE KANCELÁŘ

Tel.: 224 411 111

www.cnb.cz

