

# Měnová statistika — IV/2024



Česká národní banka — Měnová statistika — IV/2024

**ČNB** ČESKÁ  
NÁRODNÍ  
BANKA

[www.cnb.cz](http://www.cnb.cz)

Zdrojem dat je měnová statistika ČNB harmonizovaná s měnovou statistikou Evropského systému centrálních bank (ESCB) (tabulky 3 – 13, tabulka 16), resp. neharmonizovaná data dle ESCB (tabulky 14 – 15), není-li uvedeno jinak.

Data nejsou očištěna o sezónní vlivy. Údaje za poslední období jsou vždy předběžné. Publikované údaje mohou být zatíženy nepřesností na posledním desetinném místě vzhledem k zaokrouhlování.

Data z této publikace jsou zveřejněna v systému časových řad ARAD na adrese [http://www.cnb.cz/arad/#/cs/sets/107049.107058\\_452303](http://www.cnb.cz/arad/#/cs/sets/107049.107058_452303) (ARAD systém časových řad >> Statistická data >> Měnová a finanční statistika >> Publikace měnová statistika), s výjimkou dat za ukazatele nákladů úvěrů ze zemí eurozóny, která jsou dostupná na adrese <https://data.ecb.europa.eu/data/data-categories/financial-markets-and-interest-rates/bank-interest-rates/cost-borrowing-indicators/data>.

# Obsah

<b>OBSAH</b>	<b>3</b>
<b>I. ZÁKLADNÍ ÚROKOVÉ SAZBY A ÚROKOVÉ SAZBY FINANČNÍCH TRHŮ</b>	<b>5</b>
I.1 Tabulka 1 – Základní úrokové sazby	5
I.2 Tabulka 2a – Úrokové sazby peněžního trhu	5
I.3 Tabulka 2b – Úrokové sazby kapitálového trhu	5
I.4 Komentář k tabulkám 1 – 2	6
I.4.1 Základní úrokové sazby	6
I.4.2 Úrokové sazby finančních trhů	6
<b>II. MĚNOVÝ VÝVOJ</b>	<b>7</b>
II.1 Tabulka 3 – Základní měnové indikátory	7
II.2 Tabulka 4 – Peněžní agregáty a protipoložky	8
II.3 Tabulka 5 – Členění komponent M3 podle sektoru klienta	9
II.4 Tabulka 6 – Úvěry soukromému sektoru	10
II.5 Tabulka 7 – Příspěvky k roční míře růstu M3	11
II.6 Tabulka 8 – Příspěvky k roční míře růstu úvěrů soukromému sektoru	12
II.7 Tabulka 9a – Rozvahy měnových finančních institucí dle vykazujících subjektů (aktiva): Únor 2024	13
II.8 Tabulka 9b – Rozvahy měnových finančních institucí dle vykazujících subjektů (pasiva): Únor 2024	14
II.9 Komentář k tabulkám 3 – 9	15
II.9.1 Hlavní složky M3	15
II.9.2 Hlavní protipoložky M3	15
<b>III. ÚROKOVÉ SAZBY MĚNOVÝCH FINANČNÍCH INSTITUCÍ</b>	<b>16</b>
III.1 Tabulka 10 – Úrokové sazby měnových finančních institucí – nové obchody	16
III.2 Tabulka 11 – Úrokové sazby měnových finančních institucí – stavy obchodů	17
III.3 Komentář k tabulkám 10 – 11	19
III.3.1 Úrokové sazby z nových obchodů	19
III.3.2 Úrokové sazby ze stavů obchodů	19
III.4 Ukazatele nákladů úvěrů	20
III.5 Tabulka 12 – Odvozené ukazatele nákladů úvěrů v České republice a v Itálii	21
III.5.1 Poslední vývoj odvozených ukazatelů nákladů úvěrů v České republice a v Itálii	22

<b>IV. INVESTIČNÍ FONDY JINÉ NEŽ FONDY PENĚŽNÍHO TRHU</b>	<b>23</b>
IV.1 Tabulka 13 – Agregovaná rozvaha investičních fondů	23
IV.2 Komentář k tabulce 13	24
<b>V. ZPROSTŘEDKOVATELÉ FINANCOVÁNÍ AKTIV (FINANČNÍ LEASING, SPLÁTKOVÝ PRODEJ, SPOTŘEBITELSKÝ ÚVĚR, FAKTORING A FORFAITING)</b>	<b>25</b>
V.1 Tabulka 14 – Čtvrtletní agregovaná rozvaha zprostředkovatelů financování aktiv	25
V.2 Tabulka 15a – Přehled půjček poskytnutých zprostředkovateli financování aktiv rezidentům	26
V.3 Tabulka 15b – Přehled půjček poskytnutých zprostředkovateli financování aktiv domácnostem	27
V.4 Komentář k tabulkám 14 – 15	27
<b>VI. PENZIJNÍ FONDY</b>	<b>28</b>
VI.1 Tabulka 16 – Čtvrtletní agregovaná rozvaha penzijních fondů	28
VI.2 Komentář k tabulce 16	30
<b>VII. SLOVNÍK POJMŮ</b>	<b>31</b>
<b>VIII. TECHNICKÉ POZNÁMKY</b>	<b>34</b>
VIII.1 Výpočet míry růstu	34
VIII.1.1 Způsob výpočtu	34
VIII.2 Výpočet příspěvku k roční míře růstu sledované veličiny (například M3)	34
<b>SEZNAM ZKRATEK</b>	<b>35</b>

## I. ZÁKLADNÍ ÚROKOVÉ SAZBY A ÚROKOVÉ SAZBY FINANČNÍCH TRHŮ

### I.1 TABULKA 1 – ZÁKLADNÍ ÚROKOVÉ SAZBY

(v %)

	ČNB			ECB
	od 22. 12. 2023	od 9. 2. 2024	od 21. 3. 2024	od 20. 9. 2023
Repo 2 týdny	6,75	6,25	5,75	4,50
Diskontní sazba	5,75	5,25	4,75	4,00
Lombardní sazba	7,75	7,25	6,75	4,75

### I.2 TABULKA 2A – ÚROKOVÉ SAZBY PENĚŽNÍHO TRHU

(v %, měsíční průměr)

	2023		2024	
	Únor	Prosinec	Leden	Únor
<b>CZEONIA</b>				
overnight	6,72	6,23	6,29	5,83
<b>PRIBOR</b>				
1 měsíc	7,11	6,98	6,79	6,40
3 měsíce	7,20	6,97	6,63	6,20
6 měsíců	7,22	6,71	6,27	5,82
1 rok	7,23	6,19	5,47	5,03

### I.3 TABULKA 2B – ÚROKOVÉ SAZBY KAPITÁLOVÉHO TRHU

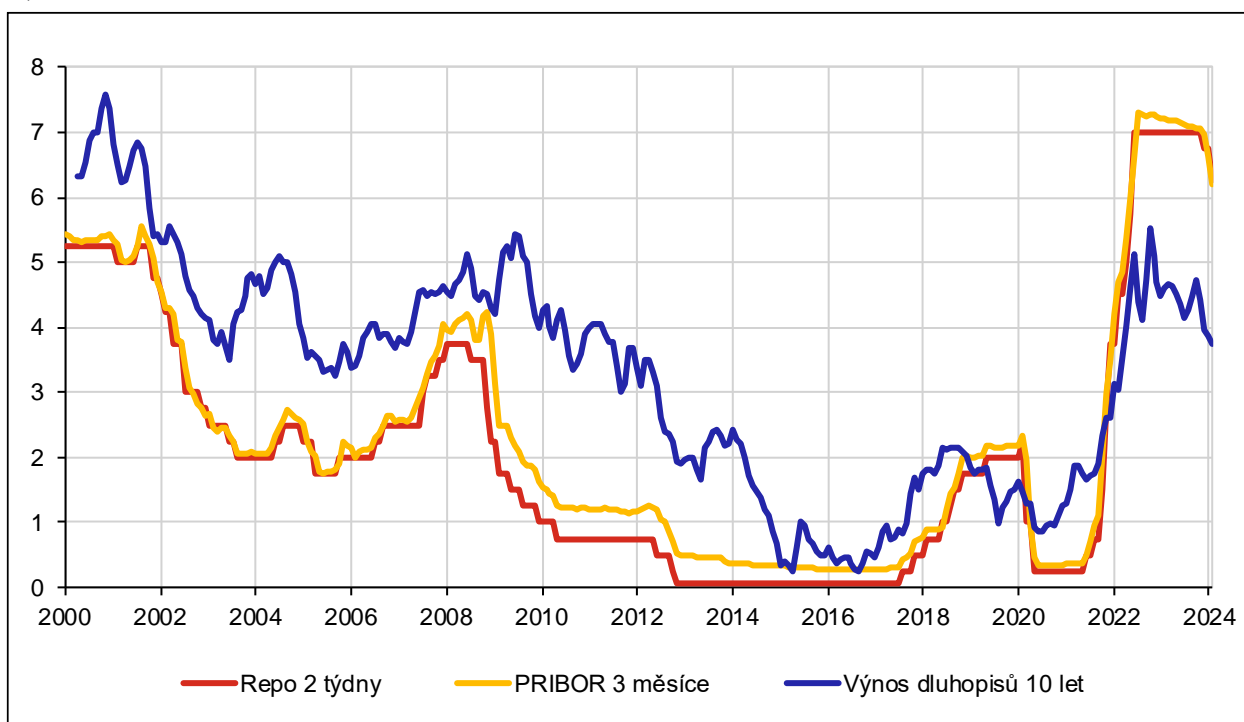
(v %, měsíční průměr)

	2023				2024			
	Únor		Prosinec		Leden		Únor	
	ČR	Eurozóna	ČR	Eurozóna	ČR	Eurozóna	ČR	Eurozóna
<b>Výnosy dluhopisů</b>								
2 roky	5,51	3,01	4,61	2,82	4,21	2,83	3,78	2,99
5 let	4,87	2,97	3,96	2,57	3,79	2,64	3,54	2,81
10 let (Maastricht)	4,61	3,22	3,97	2,87	3,88	2,90	3,76	3,02

Zdroj: Česká národní banka, Evropská centrální banka.

Graf I.1 Úrokové sazby finančních trhů v ČR

(v %)



#### I.4 KOMENTÁŘ K TABULKÁM 1 – 2

*Komentář k základním úrokovým sazbám (tabulka 1) a úrokovým sazbám finančních trhů (tabulka 2): Únor 2024.*

##### I.4.1 Základní úrokové sazby

Všechny sazby vyhlášené Českou národní bankou (ČNB) se změnilly na základě přijatého rozhodnutí bankovní rady ČNB s účinností od 21. 3. 2024. Tyto sazby se shodně snížily o 0,50 procentního bodu. Konkrétně základní 2T repo sazba poklesla na 5,75 %, diskontní sazba na 4,75 % a lombardní sazba na 6,75 %. Základní úroková sazba Evropské centrální banky (ECB) byla v září 2023 zvýšena na 4,50 %. Lombardní sazba ECB se rovněž zvýšila o 0,25 procentního bodu k témuž datu jako základní úroková sazba ECB, a to na 4,75 %. Diskontní sazba ECB vzrostla také o tutéž hodnotu, a to na 4,00 %.

##### I.4.2 Úrokové sazby finančních trhů

Všechny čtyři sledované úrokové sazby na trhu mezibankovních depozit v České republice v únoru meziměsíčně poklesly. 1M PRIBOR se snížil nejméně, a to o 0,39 procentního bodu na 6,40 %. 3M PRIBOR poklesl z lednových 6,63 % na únorových 6,20 %. 6M PRIBOR poklesl nejvíce, a to o 0,45 procentního bodu na 5,82 %. 1R PRIBOR se snížil o 0,44 procentního bodu na 5,03 %. Úroková sazba CZEONIA (tj. sazba nezajištěných O/N depozit uložených bankami a pobočkami zahraničních bank na mezibankovním trhu včetně depozit uložených do depozitní facility ČNB) poklesla o 0,46 procentního bodu na 5,83 %.

Na českém kapitálovém trhu zaznamenaly sledované úrokové sazby mezi lednem a únorem podobné menší změny než na trhu mezibankovních depozit. Výnos českého dvouletého dluhopisu se snížil o 0,43 procentního bodu na 3,78 %. Výnos pětiletého dluhopisu poklesl o 0,25 procentního bodu na 3,54 % a výnos desetiletého dluhopisu se snížil rovněž, a to o 0,12 procentního bodu na 3,76 %. Výnos dvouletého dluhopisu v eurozóně vzrostl o 0,16 procentního bodu na 2,99 %. Výnos pětiletého dluhopisu v eurozóně se zvýšil o 0,17 procentního bodu na 2,81 %. Výnos desetiletého dluhopisu vzrostl o 0,12 procentního bodu na 3,02 %. Největší rozdíl mezi českými a eurovými dluhopisy byl zaznamenán u dvouletého dluhopisu. Rozdíl těchto výnosů činil 0,79 procentního bodu.

## II. MĚNOVÝ VÝVOJ

### II.1 TABULKA 3 – ZÁKLADNÍ MĚNOVÉ INDIKÁTORY

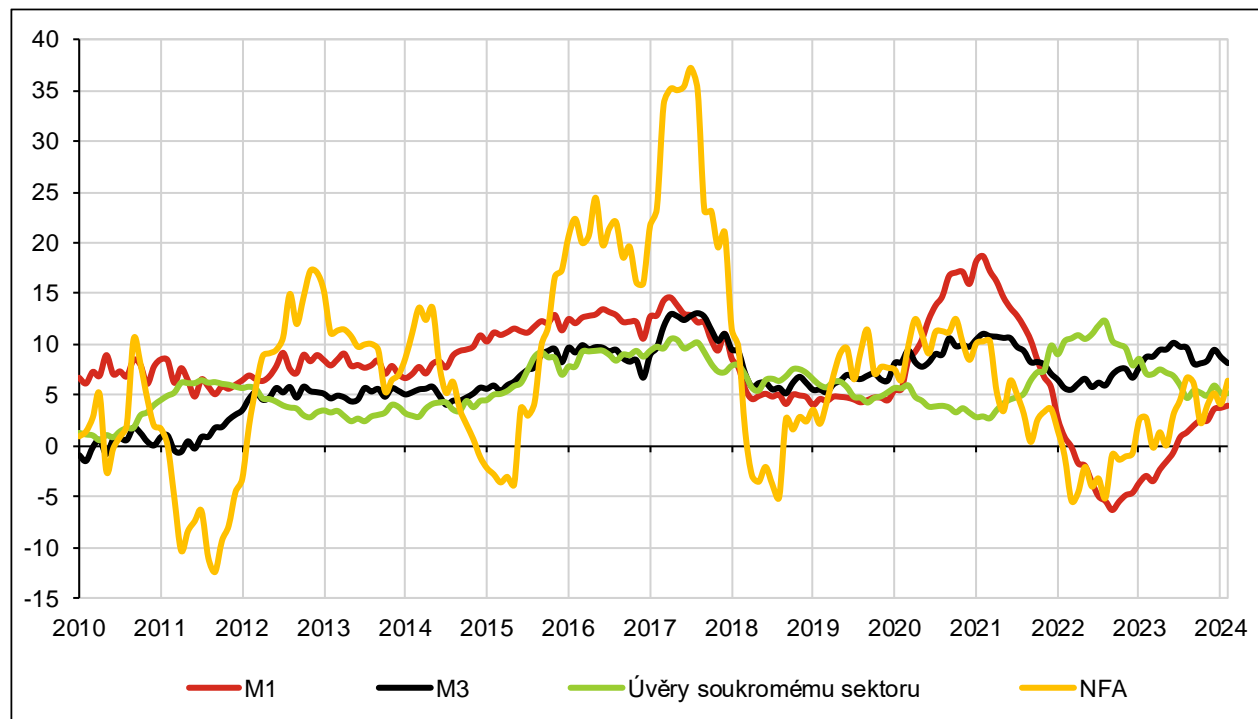
(v mld. Kč, není-li uvedeno jinak)

	2023						2024					
	Únor			Prosinec			Leden			Únor		
	Stav	Měsíční transakce <sup>4)</sup>	Roční míra růstu (v %)	Stav	Měsíční transakce <sup>4)</sup>	Roční míra růstu (v %)	Stav	Měsíční transakce <sup>4)</sup>	Roční míra růstu (v %)	Stav	Měsíční transakce <sup>4)</sup>	Roční míra růstu (v %)
M1	4 828,1	29,0	-3,0	4 984,9	-11,4	3,6	5 009,3	20,2	3,7	5 058,5	40,2	3,9
M3 <sup>1)</sup>	6 264,0	122,5	8,8	6 532,9	-123,6	9,5	6 715,5	177,0	8,7	6 824,1	97,3	8,2
Úvěry soukromému sektoru <sup>2)</sup>	3 735,1	5,7	7,2	3 948,1	-0,6	6,0	3 967,4	13,6	5,3	3 989,3	5,2	5,2
Čistá zahraniční aktiva <sup>3)</sup>	2 234,8	-26,5	2,8	2 477,7	22,4	5,2	2 594,7	78,0	4,2	2 669,8	26,5	6,5

- 1) Peněžní agregáty zahrnují měnová pasiva MFI vůči non-MFI rezidentům kromě centrální vlády. M1 je suma oběživa a jednodenních vkladů; M2 je suma M1, vkladů s dohodnutou splatností do dvou let a vkladů s výpovědní lhůtou do třech měsíců; a M3 je suma M2, repo operací, akcií/podílových listů fondů peněžního trhu a dluhových cenných papírů do dvou let.
- 2) Soukromý sektor je tvořen všemi rezidentskými institucionálními sektory kromě sektoru vlády (S.13) a sektoru měnových finančních institucí (S.121, S.122 a S.123 podle klasifikace ESA2010).
- 3) Čistá zahraniční aktiva (NFA) jsou saldem krátkodobých a dlouhodobých pohledávek a závazků MFI ve vztahu k nerezidentům.
- 4) Čistá hodnota finančních transakcí uskutečněných v daném měsíci. Vypočteno jako rozdíl stavů očištěný o netransakční změny.

#### Graf II.1 Roční míry růstu

(v %)



## II.2 TABULKA 4 – PENĚŽNÍ AGREGÁTY A PROTIPOLožKY

(v mld. Kč, není-li uvedeno jinak)

	2023						2024					
	Únor			Prosinec			Leden			Únor		
	Stav	Měsíční transakce <sup>1)</sup>	Roční míra růstu (v %)	Stav	Měsíční transakce <sup>1)</sup>	Roční míra růstu (v %)	Stav	Měsíční transakce <sup>1)</sup>	Roční míra růstu (v %)	Stav	Měsíční transakce <sup>1)</sup>	Roční míra růstu (v %)
<b>SLOŽKY M3</b>												
(1) M3 (položky 1.3, 1.6 a 1.8)	6 264,0	122,5	8,8	6 532,9	-123,6	9,5	6 715,5	177,0	8,7	6 824,1	97,3	8,2
(1.1) Oběživo	658,5	-5,7	-4,6	674,1	4,3	0,1	666,5	-7,6	0,4	668,3	1,8	1,5
(1.2) Jednodenní vklady	4 169,6	34,7	-2,7	4 310,8	-15,7	4,2	4 342,7	27,7	4,3	4 390,2	38,4	4,3
(1.3) M1 (položky 1.1 a 1.2)	4 828,1	29,0	-3,0	4 984,9	-11,4	3,6	5 009,3	20,2	3,7	5 058,5	40,2	3,9
(1.4) Vklady s dohodnutou splatností do 2 let	1 015,4	72,6	124,3	1 142,0	-77,3	37,3	1 266,9	123,6	33,7	1 320,6	51,5	29,2
(1.5) Vklady s výpovědní lhůtou do 3 měsíců	201,6	-1,9	-10,1	189,1	-13,2	0,6	204,5	15,4	0,4	197,1	-7,6	-2,4
(1.6) Krátkodobé vklady (položky 1.4 a 1.5)	1 216,9	70,8	80,0	1 331,1	-90,5	30,5	1 471,4	139,0	27,8	1 517,7	43,9	24,0
(1.7) M2 (položky 1.3 a 1.6)	6 045,1	99,7	6,9	6 316,0	-101,8	8,3	6 480,7	159,1	8,4	6 576,2	84,2	8,0
(1.8) Obchodovatelné nástroje <sup>2), 3)</sup>	218,9	22,8	-	216,9	-21,8	-	234,8	17,9	-	247,9	13,1	-
<b>PROTIPOLožKY M3</b>												
<b>MFI pasiva</b>												
(2) Vklady od centrální vlády	574,8	-15,6	10,1	649,6	134,1	3,9	554,6	-95,2	-6,5	489,9	-65,2	-15,2
(3) Dlouhodobější finanční pasiva MFI od ostatních rezidentů (položky 3.1 až 3.4)	735,3	5,1	1,6	972,3	10,4	2,3	1 028,5	17,3	3,0	1 114,5	31,3	5,5
(3.1) Vklady s dohodnutou splatností nad 2 roky	224,7	0,7	-2,0	228,8	2,5	2,7	229,9	1,0	2,6	230,5	0,5	2,5
(3.2) Vklady s výpovědní lhůtou nad 3 měsíce	15,6	-9,1	-7,5	15,3	0,0	-38,1	15,3	0,0	-37,9	14,9	-0,4	-4,5
(3.3) Emitované dluhové cenné papíry nad 2 roky	202,5	11,5	64,4	268,9	4,2	44,8	282,1	11,8	42,2	307,1	20,6	44,0
(3.4) Kapitál a rezervy	292,5	2,0	-12,8	459,3	3,7	-17,8	501,2	4,5	-15,9	562,1	10,6	-14,6
<b>MFI aktiva</b>												
(4) Úvěry rezidentům a nakoupené CP (položky 4.1 a 4.2)	5 162,3	72,5	11,2	5 497,5	-10,5	9,0	5 525,9	25,4	7,1	5 576,3	32,4	6,3
(4.1) Úvěry vládě a nakoupené CP	1 329,0	63,4	23,9	1 442,7	-8,7	18,6	1 452,1	13,1	13,1	1 480,3	27,4	9,7
(4.2) Úvěry soukromému sektoru a nakoupené CP	3 833,3	9,1	7,4	4 054,7	-1,8	6,0	4 073,8	12,3	5,2	4 096,0	5,1	5,1
(5) Čistá zahraniční aktiva	2 234,8	-26,5	2,8	2 477,7	22,4	5,2	2 594,7	78,0	4,2	2 669,8	26,5	6,5
(6) Ostatní protipoložky M3 (=M3+položky 2,3 - položky 4,5) <sup>2)</sup>	177,0	66,0	-	179,7	8,9	-	178,0	-4,3	-	182,4	4,4	-

1) Čistá hodnota finančních transakcí uskutečněných v daném měsíci. Vypočteno jako rozdíl stavů očištěný o netransakční změny.

2) Vzhledem ke značné variabilitě podkladových hodnot nejsou roční míry růstu počítány.

3) Obchodovatelné nástroje zahrnují repo operace, podílové listy/akcie FPT a dluhové cenné papíry do 2 let.



## II.3 TABULKA 5 – ČLENĚNÍ KOMPONENT M3 PODLE SEKTORU KLIENTA

(v mld. Kč)

	2023				2024			
	Únor		Prosinec		Leden		Únor	
	Stav	Měsíční transakce <sup>1)</sup>	Stav	Měsíční transakce <sup>1)</sup>	Stav	Měsíční transakce <sup>1)</sup>	Stav	Měsíční transakce <sup>1)</sup>
<b>(1) Jednodenní vklady</b>	4 169,6	34,7	4 310,8	-15,7	4 342,7	27,7	4 390,2	38,4
(1.1) Ostatní vláda (bez centrální)	296,9	34,5	285,8	-45,4	300,0	14,3	318,4	18,3
(1.2) Ostatní finanční zprostředkovatelé <sup>2)</sup>	130,9	-11,7	123,3	-8,3	118,0	-5,6	122,6	4,0
(1.3) Pojišťovny a penzijní fondy	22,9	0,5	22,8	-2,4	24,0	1,2	24,6	0,5
(1.4) Nefinanční podniky	1 053,3	-4,7	1 116,0	10,9	1 121,2	2,6	1 126,6	-0,6
(1.5) Domácnosti <sup>3)</sup>	2 665,6	16,1	2 762,9	29,4	2 779,4	15,2	2 798,0	16,3
<b>(2) M2-M1 (ostatní krátkodobé vklady)</b>	1 216,9	70,8	1 331,1	-90,5	1 471,4	139,0	1 517,7	43,9
(2.1) Ostatní vláda (bez centrální)	105,9	9,0	71,3	-76,2	154,6	83,3	173,4	18,7
(2.2) Ostatní finanční zprostředkovatelé <sup>2)</sup>	140,9	20,1	167,1	-8,6	169,1	1,9	170,0	0,7
(2.3) Pojišťovny a penzijní fondy	15,0	2,6	12,6	2,0	12,4	-0,3	12,5	0,1
(2.4) Nefinanční podniky	338,0	27,4	354,3	-17,8	376,3	21,4	389,2	11,8
(2.5) Domácnosti <sup>3)</sup>	617,2	11,7	725,7	10,1	759,0	32,7	772,6	12,6
<b>(3) Repo operace (část M3-M2)</b>	217,6	22,4	213,1	-21,8	231,1	18,0	244,7	13,6

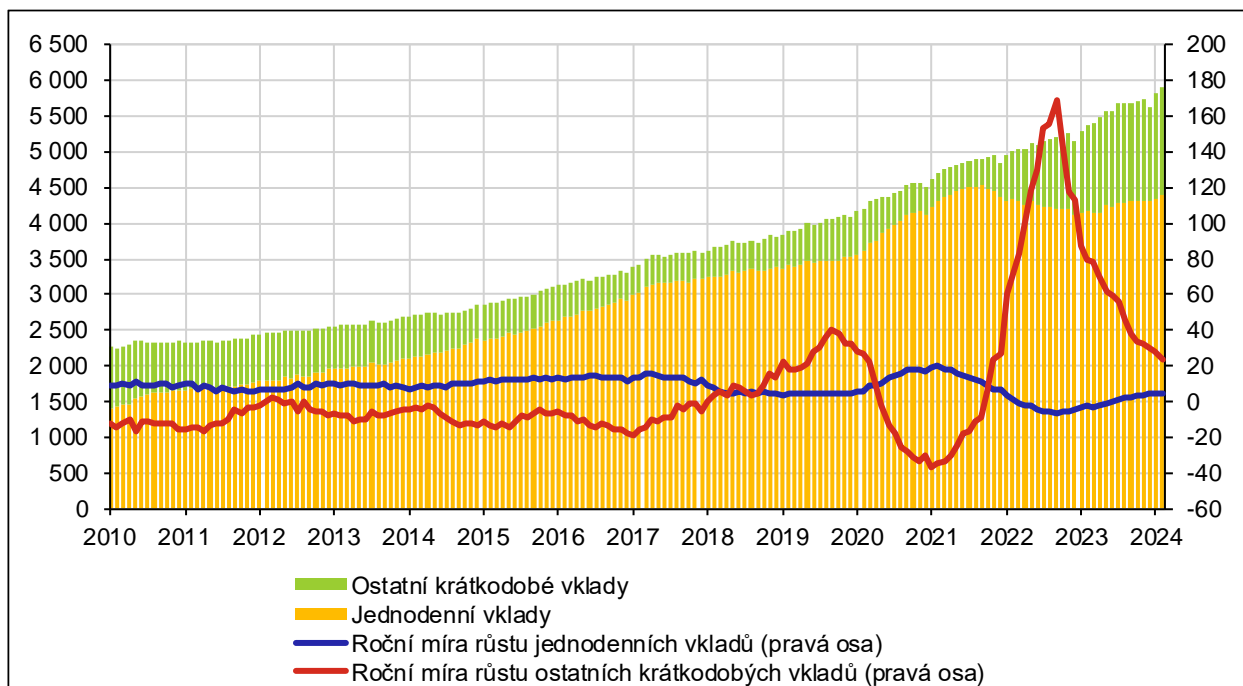
1) Čistá hodnota finančních transakcí uskutečněných v daném měsíci. Vypočteno jako rozdíl stavů očištěný o netransakční změny.

2) Ostatní finanční zprostředkovatelé – klienti MFI náležející do sektorů ostatních finančních zprostředkovatelů (bez pojišťoven a penzijních fondů) (S.124 a S.125 podle ESA2010), pomocných finančních institucí (S.126 podle ESA2010) a kaptivních finančních institucí (S.127 podle ESA2010).

3) Domácnosti – klienti MFI náležející do sektoru domácností (S.14) a neziskových institucí sloužících domácnostem (S.15) podle klasifikace institucionálních sektorů ESA2010.

### Graf II.2 Jednodenní vklady a ostatní krátkodobé vklady a jejich roční míry růstu

(mld. Kč, pravá osa v %)



## II.4 TABULKA 6 – ÚVĚRY SOUKROMÉMU SEKTORU

(v mld. Kč)

	2023				2024			
	Únor		Prosinec		Leden		Únor	
	Stav	Měsíční transakce <sup>1)</sup>	Stav	Měsíční transakce <sup>1)</sup>	Stav	Měsíční transakce <sup>1)</sup>	Stav	Měsíční transakce <sup>1)</sup>
<b>(1) Úvěry nefinančním podnikům</b>	1 257,6	0,2	1 363,9	-0,3	1 375,1	5,3	1 386,0	-2,5
(1.1) Do 1 roku včetně	280,4	-1,7	278,7	-12,3	286,5	6,9	285,1	-4,1
(1.2) Nad 1 do 5 let včetně	273,3	-1,9	337,5	4,4	335,1	-4,8	345,1	6,4
(1.3) Nad 5 let	703,9	3,8	747,8	7,7	753,5	3,3	755,8	-4,8
<b>(2) Úvěry domácnostem<sup>2)</sup></b>	2 153,7	4,7	2 248,1	3,9	2 253,2	5,1	2 259,5	6,3
(2.1) Na spotřebu	303,9	1,4	326,4	-0,1	327,4	1,0	329,7	2,4
(2.2) Na bydlení	1 680,3	3,5	1 743,9	3,1	1 747,5	3,7	1 751,0	3,5
(2.3) Ostatní	169,5	-0,2	177,9	0,9	178,3	0,4	178,8	0,4
<b>(3) Úvěry ostatním finančním zprostředkovatelům<sup>3)</sup></b>	321,4	0,9	334,5	-3,7	337,5	3,1	342,4	1,6
<b>(4) Úvěry pojišťovnám a penzijním fondům</b>	2,5	-0,1	1,5	-0,5	1,5	0,0	1,4	-0,2

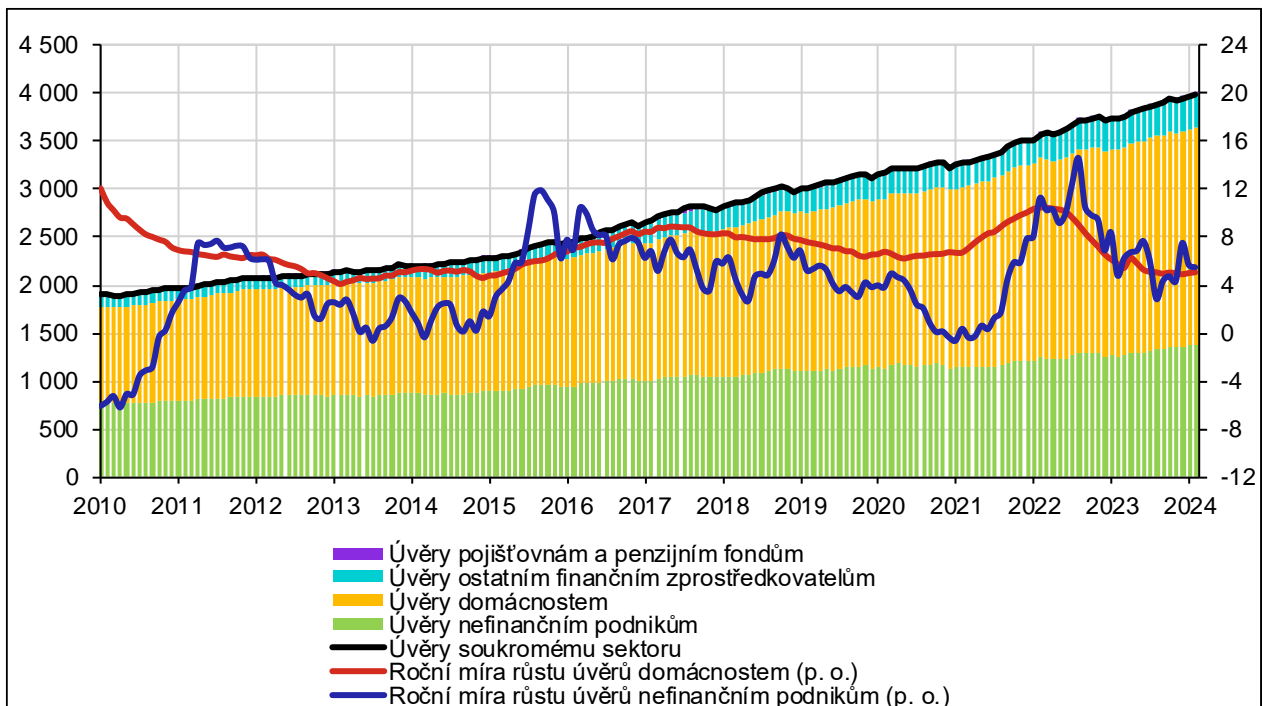
1) Čistá hodnota finančních transakcí uskutečněných v daném měsíci. Vypočteno jako rozdíl stavů očištěný o netransakční změny.

2) Domácnosti – klienti MFI náležející do sektoru domácností (S.14) a neziskových institucí sloužících domácnostem (S.15) podle klasifikace institucionálních sektorů ESA2010.

3) Ostatní finanční zprostředkovatelé – klienti MFI náležející do sektorů ostatních finančních zprostředkovatelů (bez pojišťoven a penzijních fondů) (S.124 a S.125 podle ESA2010), pomocných finančních institucí (S.126 podle ESA2010) a kaptivních finančních institucí (S.127 podle ESA2010).

## Graf II.3 Úvěry soukromému sektoru a roční míry růstu úvěrů nefinančním podnikům a domácnostem

(v mld. Kč, pravá osa v %)



## II.5 TABULKA 7 – PŘÍSPĚVKY K ROČNÍ MÍŘE RŮSTU M3

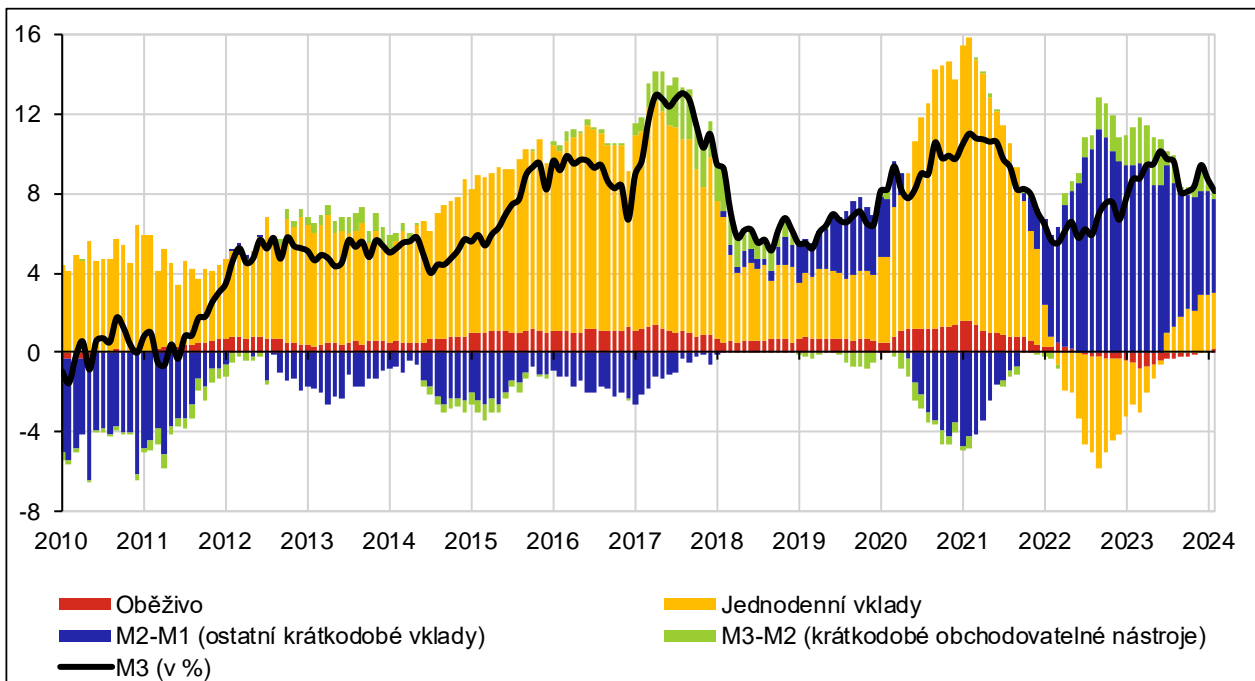
(v p. b., není-li uvedeno jinak)

	2023		2024	
	Únor	Prosinec	Leden	Únor
M1	-2,6	2,9	2,9	3,0
v tom: oběživo	-0,5	0,0	0,0	0,2
jednodenní vklady	-2,0	2,9	2,9	2,9
M2-M1 (ostatní krátkodobé vklady)	9,4	5,2	5,2	4,7
M3-M2 (krátkodobé obchodovatelné nástroje)	1,9	1,4	0,6	0,5
M3 (v %)	8,8	9,5	8,7	8,2

Poznámka: Příspěvky k roční míře růstu M3 jsou míry růstu vybraných komponent vážené jejich podílem na celkové míře růstu agregátu.

### Graf II.4 Příspěvky k roční míře růstu M3

(v p. b., není-li uvedeno jinak)



## II.6 TABULKA 8 – PŘÍSPĚVKY K ROČNÍ MÍŘE RŮSTU ÚVĚRŮ SOUKROMÉMU SEKTORU

(v p. b., není-li uvedeno jinak)

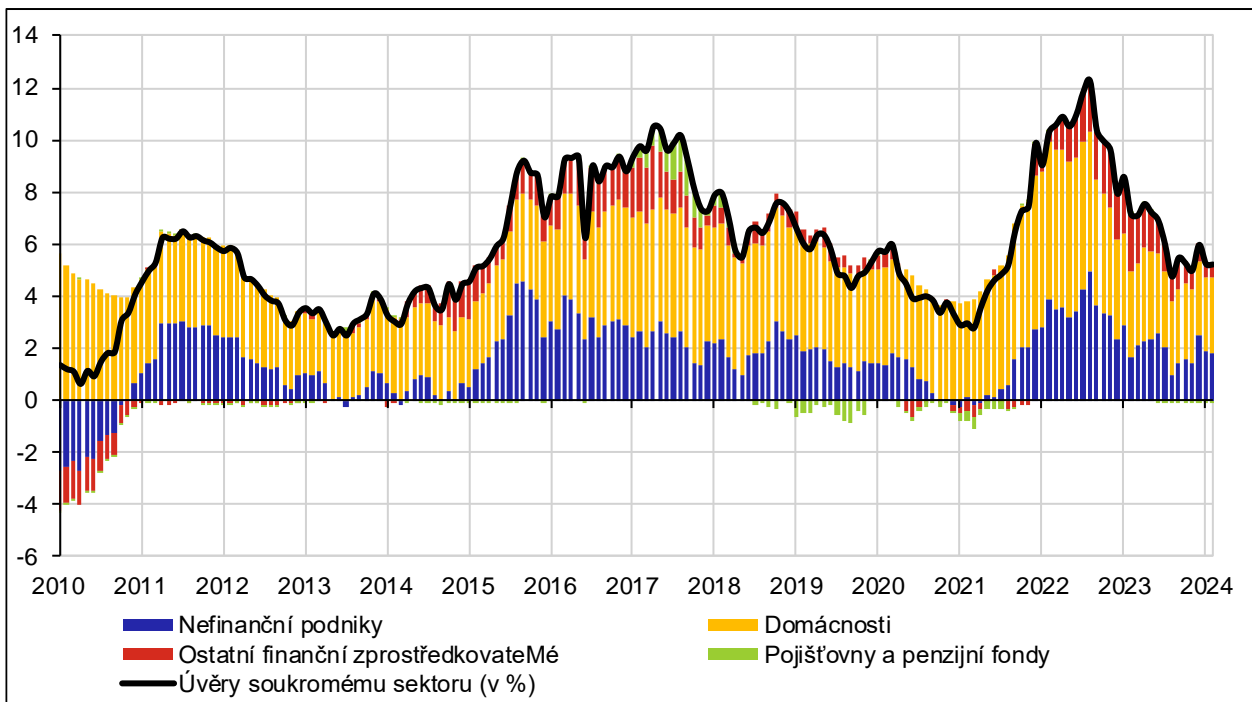
	2023		2024	
	Únor	Prosinec	Leden	Únor
Nefinanční podniky	1,7	2,5	1,9	1,8
Domácnosti <sup>1)</sup>	3,3	2,8	2,9	2,9
Ostatní finanční zprostředkovatelé <sup>2)</sup>	2,2	0,7	0,5	0,6
Pojišťovny a penzijní fondy	0,0	0,0	0,0	0,0
Úvěry soukromému sektoru <sup>3)</sup> (v %)	7,2	6,0	5,3	5,2

Poznámka: Příspěvky k roční míře růstu úvěrů soukromému sektoru jsou míry růstu vybraných komponent vážené jejich podílem na celkové míře růstu agregátu.

- 1) Domácnosti – klienti MFI náležející do sektoru domácností (S.14) a neziskových institucí sloužících domácnostem (S.15) podle klasifikace institucionální sektorů ESA2010.
- 2) Ostatní finanční zprostředkovatelé – klienti MFI náležející do sektorů ostatních finančních zprostředkovatelů (bez pojišťoven a penzijních fondů) (S.124 a S.125 podle ESA2010), pomocných finančních institucí (S.126 podle ESA2010) a kaptivních finančních institucí (S.127 podle ESA2010).
- 3) Soukromý sektor je tvořen všemi institucionálními sektory kromě sektoru vlády (S.13) a sektoru měnových finančních institucí (S.121, S.122 a S.123 podle klasifikace ESA2010).

### Graf II.5 Příspěvky k roční míře růstu úvěrů soukromému sektoru

(v p. b., není-li uvedeno jinak)



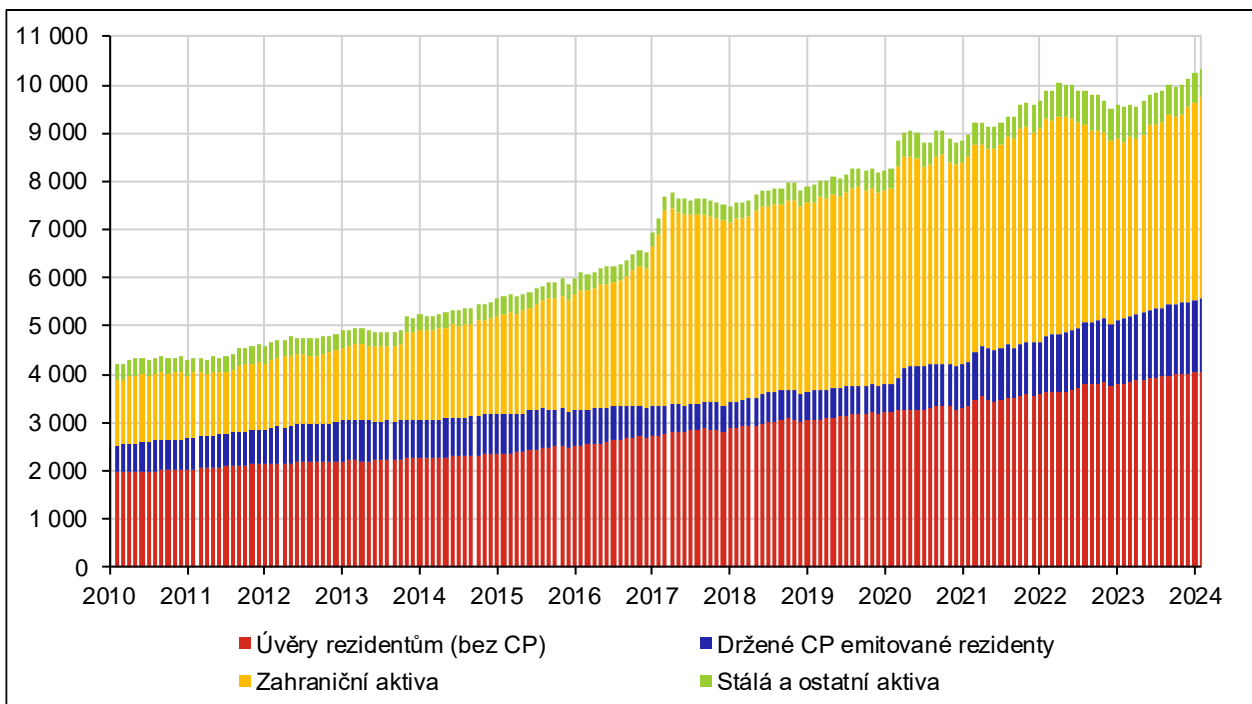
## II.7 TABULKA 9A – ROZVAHY MĚNOVÝCH FINANČNÍCH INSTITUCÍ DLE VYKAZUJÍCÍCH SUBJEKTŮ (AKTIVA): ÚNOR 2024

(v mld. Kč)

	MFI		Konsolidovaná rozvaha MFI
	ČNB	Ostatní MFI	
<b>(1) Aktiva celkem</b>	<b>3 451,4</b>	<b>10 426,9</b>	<b>10 350,9</b>
(1.1) Úvěry rezidentům (bez CP)	1,8	7 094,3	4 052,0
MFI	0,0	3 044,1	-
Vládní instituce	0,0	62,7	62,7
Ostatní rezidenti	1,8	3 987,5	3 989,3
(1.2) Držené cenné papíry jiné než akcie emitované rezidenty	2,6	1 811,2	1 451,5
MFI	0,0	362,3	-
Vládní instituce	2,6	1 415,1	1 417,6
Ostatní rezidenti	0,0	33,9	33,9
(1.3) Držené akcie a jiné majetkové účasti emitované rezidenty	0,0	167,0	72,8
MFI	0,0	94,2	-
Ostatní rezidenti	0,0	72,8	72,8
(1.4) Zahraniční aktiva	3 384,9	773,7	4 158,7
(1.5) Stálá aktiva	11,5	197,7	209,2
(1.6) Ostatní aktiva	50,5	383,0	406,8

### Graf II.6 Konsolidovaná rozvaha MFI: aktiva

(v mld. Kč)



## II.8 TABULKA 9B – ROZVAHY MĚNOVÝCH FINANČNÍCH INSTITUCÍ DLE VYKAZUJÍCÍCH SUBJEKTŮ (PASIVA): ÚNOR 2024

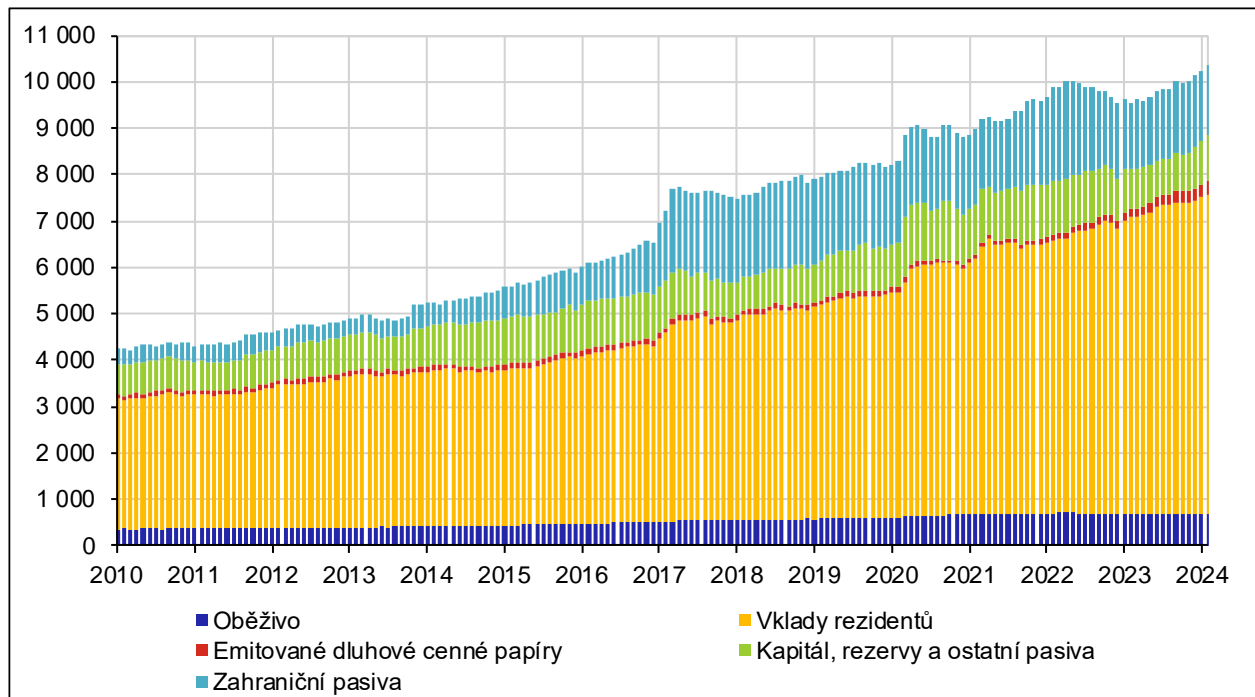
(v mld. Kč)

	MFI		Konsolidovaná rozvaha MFI
	ČNB	Ostatní MFI	
<b>(2) Pasiva celkem</b>	3 451,4	10 426,9	10 350,9
(2.1) Oběživo	695,1	-	668,3
(2.2) Vklady rezidentů	2 855,9	7 072,2	6 887,8
MFI	2 850,2	190,1	-
Centrální vláda	2,0	487,9	489,9
Ostatní vláda/ostatní rezidenti	3,7	6 394,2	6 397,9
(2.3) Emitované dluhové cenné papíry	0,0	672,6	310,3
(2.4) Kapitál a rezervy <sup>1)</sup>	-329,5	985,8	562,1
(2.5) Zahraniční pasiva	221,7	1 267,2	1 488,9
(2.6) Ostatní pasiva	8,1	429,2	437,3
(2.7) Přebytek mezibankovních závazků	-	-	-3,8

1) Položka Kapitál a rezervy obsahuje také podílové listy/akcie fondů peněžního trhu.

### Graf II.7 Konsolidovaná rozvaha MFI: pasiva

(v mld. Kč)



## II.9 KOMENTÁŘ K TABULKÁM 3 – 9

### *Komentář ke statistice měnového vývoje<sup>1</sup> (tabulky 3 – 9): Únor 2024.*

Roční míra růstu peněžního agregátu M3 zaznamenala v prvních dvou měsících roku 2024 mírný pokles. V lednu 2024 poklesla oproti předchozímu období (9,5 % v prosinci 2023) o 0,8 procentního bodu a v únoru se pak snížila o dalších 0,5 procentního bodu na hodnotu 8,2 %. Vlivem finančních transakcí v únoru 2024 peněžní agregát M3 meziměsíčně vzrostl o 97,3 mld. Kč (meziročně vzrostl o 512,6 mld. Kč) a dosáhl hodnoty 6 824,1 mld. Kč.

#### II.9.1 Hlavní složky M3

V únoru se jednotlivé složky roční míry růstu peněžního agregátu M3 vyvíjely odlišně. Příspěvek oběživa nepatrně vzrostl (z 0,0 procentního bodu v lednu na 0,2 procentního bodu v únoru), příspěvek jednodenních vkladů stagnoval již druhý měsíc v řadě (2,9 procentního bodu v prosinci 2023 i lednu a únoru 2024). Naopak pokles zaznamenal příspěvek ostatních krátkodobých vkladů (z 5,2 procentního bodu v lednu na 4,7 procentního bodu v únoru) spolu s příspěvkem krátkodobých obchodovatelných nástrojů (z 0,6 procentního bodu v lednu na 0,5 procentního bodu v únoru).

Jednodenní vklady se v únoru vlivem finančních transakcí meziměsíčně zvýšily (o 0,9 %, tj. o 38,4 mld. Kč). K nejdynamičtějším nárůstu došlo u vkladů ostatní vlády (o 6,1 %, tj. o 18,3 mld. Kč). Ke zvýšení přispěly také vklady ostatních finančních zprostředkovatelů (o 3,4 %, tj. o 4,0 mld. Kč), vklady pojišťoven a penzijních fondů (o 2,0 %, tj. o 0,5 mld. Kč) a v neposlední řadě i vklady domácností (o 0,6 %, tj. o 16,3 mld. Kč). Pouze vklady nefinančních podniků růst tlumily, neboť zaznamenaly nepatrný pokles (o 0,1 %, tj. o 0,6 mld. Kč).

Ostatní krátkodobé vklady (tzn. bez jednodenních) v únoru vlivem finančních transakcí se rovněž meziměsíčně zvýšily, a to o 3,0 %, tj. o 43,9 mld. Kč. K nárůstu přispěly všechny jednotlivé komponenty, nejdynamičtěji však vzrostly vklady ostatní vlády (o 12,1 %, tj. o 18,7 mld. Kč). Mírně se pak zvýšily vklady nefinančních podniků (o 3,1 %, tj. o 11,8 mld. Kč), vklady domácností (o 1,7 %, tj. o 12,6 mld. Kč), vklady pojišťoven a penzijních fondů (o 0,6 %, tj. o 0,1 mld. Kč) a v neposlední řadě také vklady ostatních finančních zprostředkovatelů (o 0,4 %, tj. o 0,7 mld. Kč). Roční míra růstu ostatních krátkodobých vkladů se v únoru dále snížila o 3,8 procentního bodu na 24,0 %. Poklesla roční míra růstu u vkladů s dohodnutou splatností do 2 let (o 4,5 procentního bodu na 29,2 %) i roční míra růstu u vkladů s výpovědní lhůtou do 3 měsíců (o 2,8 procentního bodu na -2,4 %).

Obchodovatelné nástroje, které tvoří repo operace, akcie/podílové listy fondů peněžního trhu a dluhové cenné papíry se splatností do 2 let, se v únoru zvýšily o 13,1 mld. Kč na 247,9 mld. Kč.

#### II.9.2 Hlavní protipoložky M3

Roční míra růstu úvěrů poskytnutých soukromému sektoru, které představují nejdůležitější protipoložku M3, dosáhla v únoru 2024 hodnoty 5,2 % a meziměsíčně poklesla o 0,1 procentního bodu. Důležitou komponentou tohoto indikátoru je roční míra růstu úvěrů poskytnutých nefinančním podnikům, která v únoru také mírně poklesla, a to o 0,2 procentního bodu na 5,4 %. Druhou z významných komponent je roční míra růstu úvěrů poskytnutých domácnostem, která od června 2023 osciluje kolem 5 %. Stejně tak tomu bylo i v únoru 2024, kdy roční míra růstu stagnovala na hodnotě 5 %.

V případě pasiv měnových finančních institucí se v únoru dále snížila roční míra růstu vkladů od centrální vlády (z -6,5 % v lednu na -15,2 % v únoru), zatímco roční míra růstu dlouhodobějších finančních pasiv vzrostla (z 3,0 % v lednu na 5,5 % v únoru). Na straně aktiv měnových finančních institucí pak poklesla roční míra růstu úvěrů poskytnutých vládnímu sektoru a nakoupených cenných papírů (z 13,1 % v lednu na 9,7 % v únoru), kdežto míra růstu čistých zahraničních aktiv se zvýšila (ze 4,2 % v lednu na 6,5 % v únoru).

<sup>1</sup> Veškeré nárůsty a poklesy zmíněné v tomto komentáři se týkají pouze finančních transakcí očištěných o netransakční vlivy.

### III. ÚROKOVÉ SAZBY MĚNOVÝCH FINANČNÍCH INSTITUCÍ

#### III.1 TABULKA 10 – ÚROKOVÉ SAZBY MĚNOVÝCH FINANČNÍCH INSTITUCÍ – NOVÉ OBCHODY

(v mld. Kč, není-li uvedeno jinak)

	2023				2024			
	Únor		Prosinec		Leden		Únor	
	Sazba (% p.a.)	Objem	Sazba (% p.a.)	Objem	Sazba (% p.a.)	Objem	Sazba (% p.a.)	Objem
<b>(1) Vklady domácností<sup>1)</sup></b>								
(1.1) Jednodenní <sup>2)</sup>	1,46	2 519,3	1,60	2 628,1	1,70	2 648,8	1,72	2 667,2
z toho: běžné účty	0,20	1 389,6	0,27	1 358,1	0,27	1 335,6	0,25	1 333,1
(1.2) S dohodnutou splatností	5,97	100,6	5,72	123,3	5,67	143,0	5,43	144,1
z toho: do 2 let včetně	5,98	98,8	5,73	122,0	5,67	141,2	5,43	142,2
(1.3) S výpovědní lhůtou <sup>2), 3)</sup>	2,38	188,1	2,82	181,3	2,77	177,8	2,65	173,9
(1.3.1) Do 3 měsíců včetně	2,51	172,8	2,93	166,1	2,88	162,7	2,76	159,2
(1.3.2) Nad 3 měsíce	0,86	15,3	1,64	15,2	1,61	15,1	1,46	14,7
<b>(2) Vklady nefinančních podniků</b>								
(2.1) Jednodenní <sup>2)</sup>	1,68	730,0	1,57	808,7	2,14	805,4	1,99	809,1
z toho: běžné účty	0,97	578,3	1,03	656,2	1,20	588,9	1,01	573,2
(2.2) S dohodnutou splatností	6,50	244,3	6,10	221,9	6,10	262,5	5,70	259,6
z toho: do 1 roku včetně	6,50	244,0	6,10	219,6	6,10	262,0	5,70	259,0
<b>(3) Úvěry domácnostem<sup>1)</sup></b>								
(3.1) Na spotřebu, bydlení a ostatní	6,94	30,9	6,54	44,5	6,69	44,9	6,58	48,8
(3.1.1) Na spotřebu	9,56	11,9	9,29	12,2	9,23	15,1	8,97	16,6
(3.1.2) Na bydlení	5,08	16,7	5,41	28,1	5,26	26,4	5,22	28,6
z toho: hypoteční úvěry <sup>4)</sup>	4,85	14,8	5,31	26,2	5,12	24,4	5,08	26,2
stavební spoření	6,68	1,5	6,83	1,5	6,67	1,5	6,44	2,0
(3.1.3) Ostatní	6,85	2,4	6,14	4,2	6,47	3,3	6,29	3,6
(3.2) Kontokorent <sup>5)</sup> a revolving <sup>2)</sup>	15,35	16,7	15,52	17,4	15,56	17,1	15,41	17,0
(3.3) Kreditní karty <sup>2)</sup>	16,78	15,9	17,18	16,7	17,27	16,0	17,24	15,8
<b>(4) Úvěry nefinančním podnikům</b>								
(4.1) Úvěry celkem (velikostní kateg. celkem)	8,58	20,8	8,17	40,0	8,07	27,8	7,67	23,6
(4.1.1) S objemem do 7,5 mil. Kč	8,61	1,9	7,76	2,7	8,11	2,4	7,83	2,8
z toho: fixace <sup>6)</sup> do 3 měsíců včetně	9,75	1,0	9,48	0,9	9,73	1,0	9,05	1,1
(4.1.2) S objemem 7,5-30 mil. Kč	7,57	2,6	7,65	4,6	7,64	3,6	6,93	3,2
z toho: fixace <sup>6)</sup> do 3 měsíců včetně	8,57	1,4	8,57	2,3	8,72	1,6	8,28	1,4
(4.1.3) S objemem nad 30 mil. Kč	8,74	16,3	8,27	32,7	8,13	21,8	7,78	17,6
z toho: fixace <sup>6)</sup> do 3 měsíců včetně	8,85	13,5	8,51	23,5	8,37	15,6	8,15	12,0
(4.2) Kontokorent <sup>5)</sup> , revolving, kreditní karty <sup>2)</sup>	8,99	166,9	8,71	154,6	8,61	159,5	8,29	153,8
<b>(5) RPSN<sup>7)</sup> - úvěry domácnostem<sup>1)</sup></b>	7,24	28,6	6,80	40,3	6,92	41,5	6,85	45,2
(5.1) Na spotřebu	10,04	11,9	9,87	12,2	9,68	15,1	9,42	16,6
(5.2) Na bydlení	5,24	16,7	5,48	28,1	5,33	26,4	5,35	28,6
z toho: hypoteční úvěry <sup>4)</sup>	4,93	14,8	5,34	26,2	5,18	24,4	5,19	26,2

Poznámka: Úroková statistika MFI sleduje pouze vklady a úvěry v Kč. Sazby z nových obchodů (NO) jsou sazby sjednané mezi bankou a klientem na veškeré dohody uzavřené v průběhu referenčního období.

- 1) Domácnosti – zahrnují sektor domácností (S.14) a neziskových institucí sloužících domácnostem (S.15) podle ESA2010.
- 2) Pro tuto kategorii finančních nástrojů NO odpovídají zůstatkům ke konci sledovaného období (tj. stavy a NO se rovnají).
- 3) Vklady domácností s výpovědní lhůtou zahrnují i obdobné vklady nefinančních podniků, jejichž objemy jsou v této kategorii zanedbatelné.
- 4) Od roku 2019 je plně uplatňována novela zákona č. 190/2004 Sb. o dluhopisech, ve znění pozdějších předpisů, podle které hypoteční úvěr je úvěr, který je alespoň částečně zajištěn zástavním právem k nemovité věci.
- 5) Kontokorent zahrnuje kontokorentní úvěry a debetní zůstatky na běžných účtech.
- 6) Doba fixace úrokové sazby, tj. období stanovené na počátku kontraktu, po které se sjednaná úroková sazba nemůže měnit. Fixace sazby do 3 měsíců zahrnuje i pohyblivou sazbu.
- 7) Roční procentní sazba nákladů, tj. sazba zahrnující kromě úrokových nákladů i všechny související náklady úvěru pro klienta (poplatky apod.).



## III.2 TABULKA 11 – ÚROKOVÉ SAZBY MĚNOVÝCH FINANČNÍCH INSTITUCÍ – STAVY OBCHODŮ

(v mld. Kč, není-li uvedeno jinak)

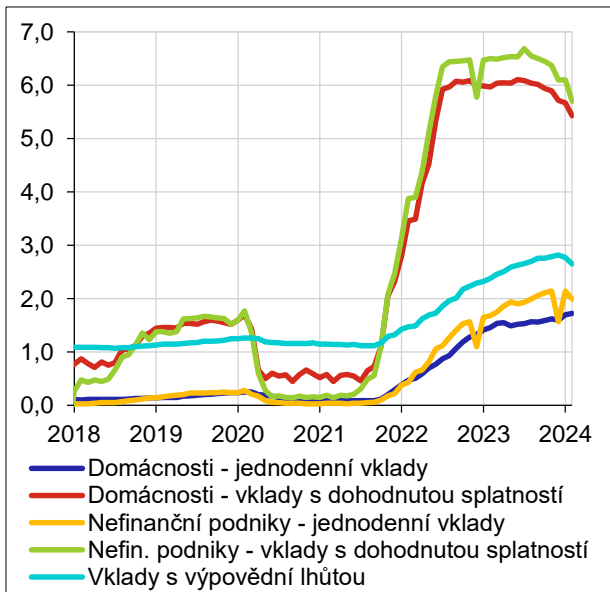
	2023				2024			
	Únor		Prosinec		Leden		Únor	
	Sazba (% p.a.)	Objem	Sazba (% p.a.)	Objem	Sazba (% p.a.)	Objem	Sazba (% p.a.)	Objem
<b>(1) Vklady domácností<sup>1), 2)</sup></b>	2,00	3 339,4	2,21	3 545,9	2,31	3 597,1	2,31	3 629,5
(1.1) S dohodnutou splatností	4,06	646,1	4,30	755,2	4,33	788,2	4,26	807,1
(1.1.1) Do 2 let včetně	5,48	432,2	5,44	533,0	5,40	565,1	5,26	583,5
(1.1.2) Nad 2 roky	1,19	213,9	1,58	222,2	1,61	223,1	1,65	223,6
<b>(2) Vklady nefin. podniků<sup>2)</sup></b>	3,24	1 089,6	2,74	1 108,6	3,26	1 140,0	3,10	1 164,5
(2.2) S dohodnutou splatností	6,25	278,0	5,91	278,4	5,92	299,7	5,58	307,9
(2.2.1) Do 2 let včetně	6,26	276,8	5,92	277,1	5,93	298,4	5,58	306,6
(2.2.2) Nad 2 roky	3,44	1,2	4,54	1,3	4,69	1,3	4,85	1,3
<b>(3) Úvěry domácnostem</b>	3,67	2 145,6	4,09	2 238,8	4,12	2 243,7	4,14	2 249,7
(3.1) Na bydlení	2,77	1 678,8	3,20	1 742,0	3,23	1 745,5	3,26	1 749,0
z toho: hypoteční úvěry <sup>3)</sup>	2,63	1 584,0	3,05	1 640,4	3,08	1 644,1	3,11	1 646,7
stavební spoření	5,13	85,3	5,59	91,4	5,62	91,6	5,66	92,3
(3.2) Na spotřebu a ostatní <sup>4)</sup>	6,98	466,7	7,32	496,8	7,32	498,2	7,32	500,7
z toho: na spotřebu	8,49	302,1	8,76	324,5	8,76	325,4	8,75	327,6
ostatní	4,22	164,7	4,63	172,3	4,64	172,8	4,64	173,1
<b>(4) Úvěry nefin. podnikům</b>	7,35	681,5	7,33	668,5	7,27	666,6	7,09	662,0
(4.1) Do 1 roku včetně	9,17	145,1	8,91	136,9	8,82	139,7	8,51	135,9
(4.2) Nad 1 do 5 let včetně	8,54	148,1	8,51	149,7	8,41	145,1	8,16	144,8
(4.3) Nad 5 let	6,25	388,4	6,33	381,9	6,30	381,8	6,20	381,3

Poznámka: Úroková statistika MFI sleduje pouze vklady a úvěry v Kč. Sazby ze stavů obchodů jsou sazby aplikované na bilanční zůstatky ke konci období.

- 1) Domácnosti – zahrnují sektor domácností (S.14) a neziskových institucí sloužících domácnostem (S.15) podle ESA2010.
- 2) Zahrnují i jednodenní vklady a vklady s výpovědní lhůtou uvedené v tabulce 10, Pro tyto typy vkladů se nové obchody a stavy shodují.
- 3) Od roku 2019 je plně uplatňována novela zákona č. 190/2004 Sb., o dluhopisech, ve znění pozdějších předpisů, podle které hypoteční úvěr je úvěr, který je alespoň částečně zajištěn zástavním právem k nemovité věci.
- 4) Úvěry na spotřebu a ostatní zahrnují kontokorenty, revolvingové úvěry a kreditní karty uvedené v tabulce 10.

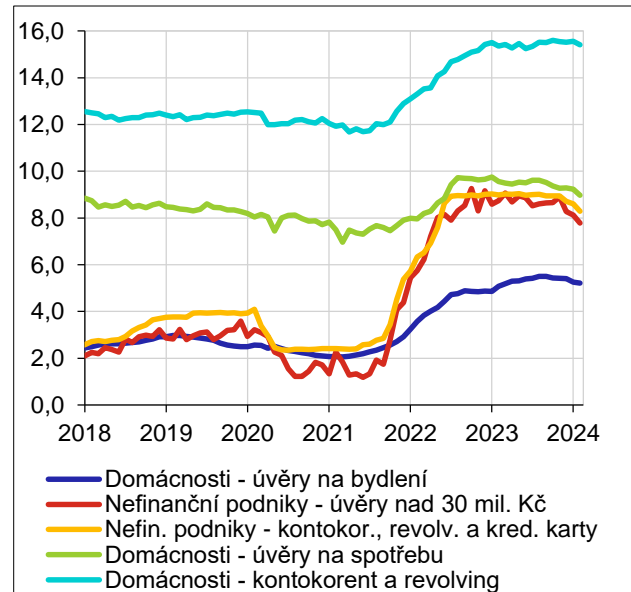
**Graf III.1 Úrokové sazby měnových finančních institucí (nové obchody, vklady)**

(v %)



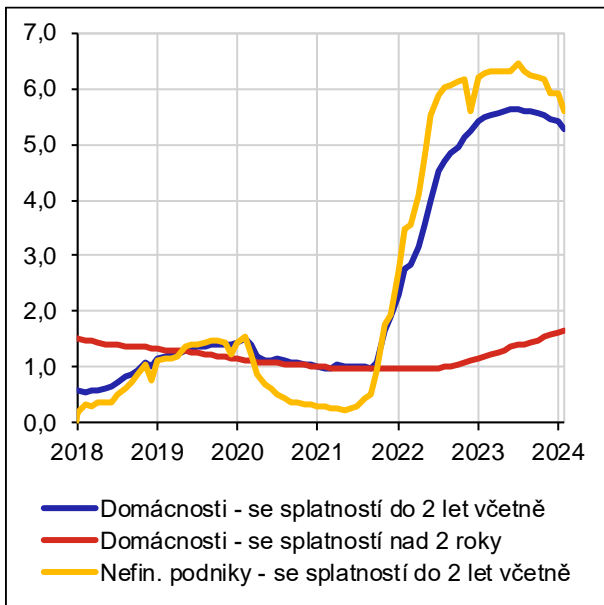
**Graf III.2 Úrokové sazby měnových finančních institucí (nové obchody, úvěry)**

(v %)



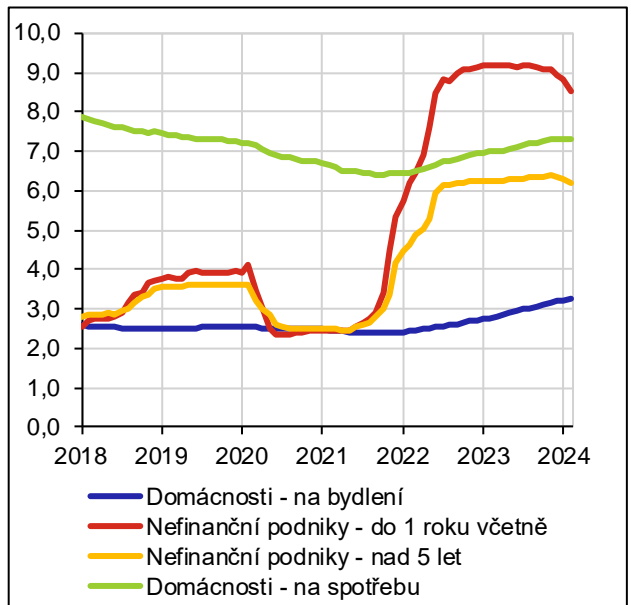
**Graf III.3 Úrokové sazby měnových finančních institucí (stavy obchodů, vklady)**

(v %)



**Graf III.4 Úrokové sazby měnových finančních institucí (stavy obchodů, úvěry)**

(v %)



### III.3 KOMENTÁŘ K TABULKÁM 10 – 11

*Komentář k úrokovým sazbám měnových finančních institucí (tabulky 10 – 11): Únor 2024.*

#### III.3.1 Úrokové sazby z nových obchodů

Úrokové sazby z nových vkladů se v únoru u domácností měnily nejvíce u vkladů s dohodnutou splatností. Sazba z jednodenních vkladů domácností vzrostla o 0,02 procentního bodu na 1,72 %. Sazba z vkladů na běžných účtech se snížila na 0,25 %. Sazba z vkladů s dohodnutou splatností poklesla na 5,43 %. Sazba z vkladů s výpovědní lhůtou se snížila na 2,65 % (ta jako jediná zahrnuje kromě sektoru domácností také obdobné vklady nefinančních podniků, jejichž objemy jsou v této kategorii zanedbatelné).

V případě jednodenních vkladů nefinančních podniků úroková sazba poklesla o 0,15 procentního bodu na 1,99 %. Sazba na běžných účtech se snížila na 1,01 %. Sazba z vkladů s dohodnutou splatností do 1 roku (jež se u tohoto sektoru podílejí na všech vkladech s dohodnutou splatností zpravidla 100 %) poklesla na 5,70 %.

U úrokových sazeb z nových úvěrů poskytnutých domácnostem došlo v únoru k největší změně u úvěrů na spotřebu. Úrokové sazby z úvěrů nefinančním podnikům se nejvýrazněji měnily u úvěrů s objemem od 7,5 mil. Kč do 30 mil. Kč.

U celkových úvěrů na spotřebu, bydlení a ostatní se úroková sazba domácnostem snížila na 6,58 %. Sazba u spotřebitelských úvěrů poklesla o 0,26 procentního bodu na hodnotu 8,97 %. Úroková sazba z úvěrů na bydlení se snížila o 0,04 procentního bodu na 5,22 %. Hypoteční úvěry byly úročeny sazbou 5,08 %, tedy o 0,04 procentního bodu níže než tomu bylo v lednu. Úroková sazba z úvěrů ze stavebního spoření poklesla o 0,23 procentního bodu na 6,44 %. Sazba z ostatních úvěrů se snížila, a to o 0,18 procentního bodu na 6,29 %. Úroková sazba u kontokorentů a revolvingů poklesla o 0,15 procentního bodu na 15,41 %, úroková sazba u úvěrů z kreditních karet se meziměsíčně snížila o 0,03 procentního bodu na 17,24 %.

U nových úvěrů nefinančním podnikům (bez kontokorentů, revolvingů a kreditních karet) došlo k poklesu úrokové sazby o 0,40 procentního bodu na 7,67 %. Sazba u úvěrů s objemem do 7,5 mil. Kč se snížila, a to o 0,28 procentního bodu na 7,83 %. Úvěry s objemem 7,5–30 mil. Kč byly úročeny sazbou 6,93 %, tedy o 0,71 procentního bodu níže, než tomu bylo v lednu. Úroková sazba u úvěrů s objemem nad 30 mil. Kč se snížila o 0,35 procentního bodu na 7,78 %. Úroková sazba u kontokorentů, revolvingových úvěrů a úvěrů z kreditních karet poklesla o 0,32 procentního bodu na 8,29 %.

#### III.3.2 Úrokové sazby ze stavů obchodů

Průměrné úrokové sazby ze zůstatků vkladů domácností se v únoru měnily v rámci setin procentního bodu, u nefinančních podniků se jednalo o výraznější změny.

Celkové vklady domácností byly úročeny sazbou 2,31 %, tedy stejně, jako tomu bylo v lednu. Sazba z jednodenních vkladů vzrostla na 1,72 %. Sazba z vkladů s výpovědní lhůtou poklesla na hodnotu 2,65 %, úroková sazba z vkladů s dohodnutou splatností se snížila, a to na 4,26 %.

Úroková sazba u celkových vkladů nefinančních podniků poklesla na 3,10 %. Sazba z jednodenních vkladů se snížila, a to na 1,99 %. Úroková sazba z vkladů s dohodnutou splatností poklesla na 5,58 %.

U zůstatků úvěrů domácnostem se v únoru změny úrokových sazeb pohybovaly v rámci setin procentního bodu. Sazby ze zůstatků úvěrů nefinančním podnikům zaznamenaly výraznější změny.

Celková úroková sazba z úvěrů domácnostem se zvýšila na 4,14 %. Sazba z úvěrů na bydlení rovněž vzrostla, a to na hodnotu 3,26 %. Úroková sazba u spotřebitelských a ostatních úvěrů se nezměnila a setrvala na hodnotě 7,32 %.

Průměrná úroková sazba ze zůstatků úvěrů nefinančním podnikům se snížila na 7,09 %. U úvěrů se splatností do 1 roku úroková sazba poklesla na 8,51 %. U splatnosti 1 až 5 let se úroková sazba snížila na 8,16 %. Sazba z úvěrů se splatností nad 5 let poklesla na 6,20 %.

### III.4 UKAZATELE NÁKLADŮ ÚVĚŘŮ

Od ledna 2004 publikuje Česká národní banka plně harmonizovanou statistiku úrokových sazeb měnových a finančních institucí (MIR) v souladu s nařízením ECB/2013/34. Údaje této statistiky se používají v ekonomických a měnových analýzách ČNB a jsou pravidelně měsíčně reportovány do ECB. Postupem času se ukázalo, že kromě standardních indikátorů MIR je pro odhady efektivnosti měnové politiky napříč zeměmi eurozóny či zeměmi EU nezbytné použít i přesné a porovnatelné měřítko tzv. „vypůjčovacích nákladů“ neboli „nákladů či nákladnosti úvěrů“ (borrowing costs), které mají nefinanční podniky a domácnosti v těchto zemích. Z toho důvodu země eurozóny přistoupily v roce 2013 k publikaci tzv. ukazatelů nákladů úvěrů (cost-of-borrowing indicators, CBI). CBI vznikly pro potřeby hodnocení efektivnosti měnové politiky, ekonomických predikcí a za účelem porovnání ekonomických podmínek zemí eurozóny. Česká republika se k publikaci CBI dobrovolně připojila od června 2014.

Zavedení CBI indikátorů bylo motivováno tím, že v případě MIR statistiky nelze v určitých případech jednoduše sestavit souhrnné indikátory, a to z důvodu „definičních nehomogenit“ podkladových nástrojů. Například, nástroje typu overdraftů<sup>2</sup> se sice započítávají do měsíční statistiky nových úvěrových smluv - tzv. nových obchodů, mají však vyšší periodicitu a odlišnou charakteristiku. Nelze je totiž z důvodu úplného pokrytí tohoto segmentu vynechat. Definiční odlišnost však zapříčinila, že dosud bylo možné sledovat úrokové sazby pouze samostatně pro jednotlivé nástroje a ne v souhrnu. Algoritmus pro výpočet CBI tento „nedostatek“ pro určité nástroje eliminuje.

Pro výpočet CBI se použily čtyři základní kategorie podkladových nástrojů. Jsou to úrokové sazby z úvěrů poskytovaných bankami nefinančním podnikům a úrokové sazby z úvěrů poskytovaných bankami domácnostem na nákup bytových nemovitostí. Při konstrukci CBI se zdrojová data z MIR statistiky použila dvojnásobem. V prvním případě se použila data přímo z MIR statistiky, kdy se konkrétně jednalo o úrokové sazby z dlouhodobých úvěrů poskytovaných bankami nefinančním podnikům a o úrokové sazby z krátkodobých a dlouhodobých úvěrů poskytovaných bankami domácnostem na nákup bytových nemovitostí. V druhém případě, kdy se jednalo o úrokové sazby z krátkodobých úvěrů poskytovaných bankami nefinančním podnikům, bylo třeba provést dodatečné dva dopočty tak, aby tento souhrnný indikátor byl aplikovatelný. Jednalo se jednak o započtení váhy výše uvedených overdraftů, jakožto důležitého zdroje financování podniků, a za druhé o započtení odhadu podílu dlouhodobých poskytnutých úvěrů s původní a zbytkovou splatností nad 1 rok a s možností přenastavení úrokové sazby v následujícím roce, neboť i tyto dlouhodobé úvěry mají charakter úvěrů krátkodobých.

Jedná se o 8 ukazatelů, přičemž 4 jsou základní a 4 z nich jsou odvozené. Základní ukazatele představují hodnocení nákladů úvěrů v členění na krátkodobé a dlouhodobé poskytnuté domácnostem a neziskovým institucím sloužících domácnostem na nákup bytových nemovitostí a nefinančním podnikům. Pomocí těchto čtyř základních CBI jsou sestaveny odvozené CBI krátkodobé, dlouhodobé, za nefinanční podniky celkem a za domácnosti a neziskové instituce sloužící domácnostem celkem. Do CBI jsou započítány úvěry uzavřené v CZK.

Podkladem pro sestavení CBI jsou již existující ukazatele úrokové (MIR) a rozvahové statistiky měnových finančních institucí (MFI). CBI pro domácnosti a neziskové instituce sloužící domácnostem (households, HH) jsou vypočítány z úvěrů na nákup bytových nemovitostí v nových obchodech. Spotřebitelské a ostatní úvěry zde zahrnuté nejsou, protože jejich úrokové míry jsou napříč zeměmi příliš volatilní a nejsou tedy relevantní pro makroekonomické projektování.

<sup>2</sup> Overdrafty jsou debetní zůstatky na běžných účtech (přečerpání = kontokorent), revolvingové úvěry a úvěry z kreditních karet.

## III.5 TABULKA 12 – ODVOZENÉ UKAZATELE NÁKLADŮ ÚVĚŘŮ V ČESKÉ REPUBLICE A V ITÁLII

(v % p. a.)

	2023						2024	
	Leden		Listopad		Prosinec		Leden	
	ČR	IT <sup>5)</sup>	ČR	IT	ČR	IT	ČR	IT
(1) Domácnosti - celkem <sup>1), 2)</sup>	4,85	3,68	5,40	4,61	5,38	4,40	5,23	4,19
(2) Nefinanční podniky - celkem	8,73	3,79	8,77	5,64	8,33	5,50	8,26	5,54
(3) Krátkodobé náklady úvěrů - celkem <sup>3)</sup>	8,88	3,75	8,94	5,59	8,59	5,45	8,48	5,54
(4) Dlouhodobé náklady úvěrů - celkem <sup>4)</sup>	5,14	3,88	5,73	5,06	5,55	4,92	5,43	4,43

1) Úroková statistika MFI sleduje pouze úvěry v Kč. Sazby ze stavů obchodů jsou sazby aplikované na bilanční zůstatky ke konci období.

2) Domácnosti – zahrnují sektor domácností (S.14) a neziskových institucí sloužících domácnostem (S.15) podle ESA2010.

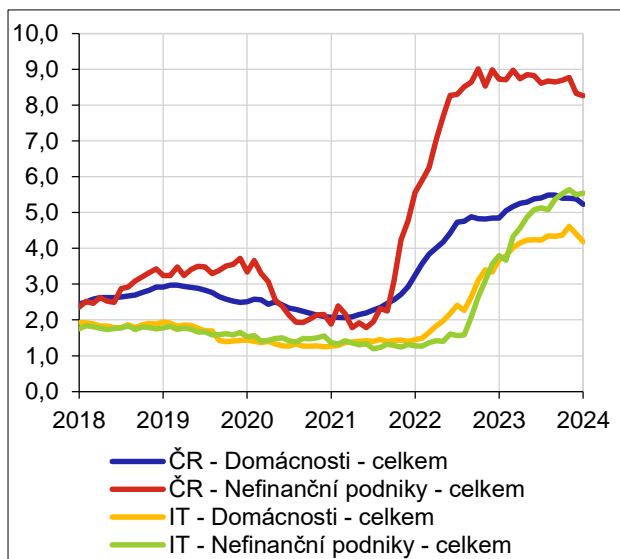
3) Krátkodobými úvěry jsou myšleny úvěry floatingové a s fixací úrokové sazby do 1 roku včetně.

4) Dlouhodobými úvěry jsou myšleny úvěry s fixací úrokové sazby od 1 roku.

5) IT = Itálie ([odkaz](#) na data).

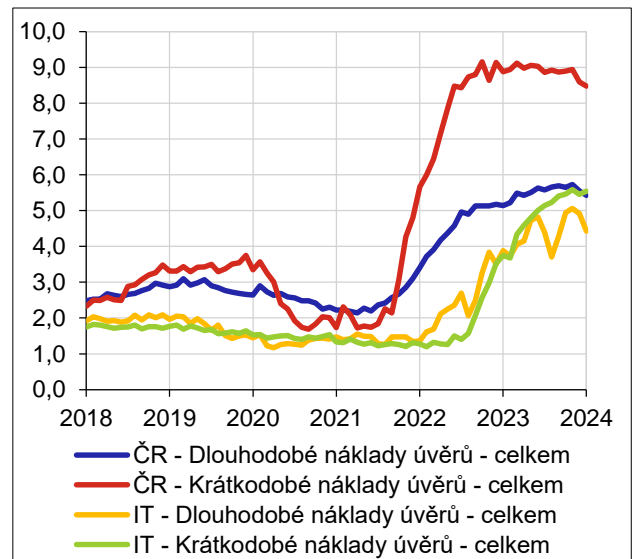
**Graf III.5 Ukazatele nákladů úvěrů domácností a nefinančních podniků**

(v %)



**Graf III.6 Krátkodobé a dlouhodobé ukazatele nákladů úvěrů**

(v %)



### III.5.1 Poslední vývoj odvozených ukazatelů nákladů úvěrů v České republice a v Itálii

Nákladnost českých úvěrů byla v lednu 2024 u všech sledovaných ukazatelů nákladů úvěrů (CBI) vyšší, než tomu bylo v Itálii, a to v průměru o téměř 2,00 procentní body. Pouze dva české CBI ze všech sledovaných CBI v Česku a v Itálii v lednu meziročně poklesly. V meziměsíčním srovnání naopak vzrostly pouze dva italské CBI ze všech odvozených CBI v Česku a v Itálii. Nejnižší náklady úvěrů byly v lednu u CBI pro domácnosti v Itálii. Naopak nejvyšší náklady úvěrů byly u českých krátkodobých CBI.

Nákladnost českých úvěrů poskytnutých domácnostem se oproti prosinci snížila o 0,15 procentního bodu. V Itálii tento CBI meziměsíčně poklesl o 0,21 procentního bodu. Tato změna představovala druhý nejvýraznější meziměsíční rozdíl ze všech sledovaných CBI v České republice a v Itálii. Výše tohoto českého CBI v lednu činila 5,23 % a v Itálii 4,19 %. Rozdíl mezi tímto českým a italským CBI byl tedy 1,04 procentního bodu. Meziročně se v případě tuzemska jedná o nárůst o 0,38 procentního bodu, v případě Itálie o 0,51 procentního bodu.

CBI pro nefinanční podniky v ČR meziměsíčně poklesl o 0,07 procentního bodu na 8,26 %, což představovalo druhý nejnižší meziměsíční rozdíl ze všech sledovaných CBI v České republice a v Itálii. V Itálii činila výše tohoto CBI 5,54 %, tedy o 2,72 procentního bodu níže, než tomu bylo v tuzemsku. Meziměsíčně se tento CBI v Itálii zvýšil o 0,04 procentního bodu, což představovalo nejnižší meziměsíční rozdíl ze všech sledovaných CBI v České republice a v Itálii. V meziročním porovnání tento ukazatel v Itálii vzrostl o 1,75 procentního bodu, v České republice se jednalo o pokles o 0,47 procentního bodu. Meziroční změna u tohoto CBI v Itálii byla ze všech CBI v Česku a v Itálii druhá nejvýraznější.

Celkové krátkodobé náklady úvěrů, které zahrnují jak domácnosti, tak nefinanční podniky, se v České republice meziměsíčně snížily o 0,11 procentního bodu na 8,48 %. V Itálii byl tento CBI nižší, a to o 2,94 procentního bodu. To představovalo největší rozdíl ze všech sledovaných CBI v České republice a v Itálii. Jeho výše tedy v Itálii činila 5,54 %. Meziměsíčně tento CBI v Itálii vzrostl o 0,09 procentního bodu. Meziročně se v případě Itálie jedná o nárůst o 1,79 procentního bodu, v případě tuzemska o pokles o 0,40 procentního bodu. Meziroční změna u tohoto CBI v Itálii byla ze všech CBI v Česku i v Itálii nejvýraznější.

U dlouhodobých nákladů úvěrů (zahrnujících jak domácnosti, tak nefinanční podniky) tento CBI v lednu v ČR meziměsíčně poklesl o 0,12 procentního bodu na 5,43 %. V Itálii se tento CBI meziměsíčně snížil o 0,49 procentního bodu. Meziměsíční změna u tohoto CBI v Itálii byla ze všech CBI v Česku i v Itálii nejvýraznější. CBI pro dlouhodobé náklady úvěrů v Itálii byl 4,43 %, tedy o 1,00 procentní bod níže, než tomu bylo v tuzemsku, což představovalo nejmenší rozdíl ze všech sledovaných CBI v České republice a v Itálii. V případě ČR se tento CBI meziročně zvýšil o 0,29 procentního bodu, v případě Itálie o 0,55 procentního bodu.

## IV. INVESTIČNÍ FONDY JINÉ NEŽ FONDY PENĚŽNÍHO TRHU

### IV.1 TABULKA 13 – AGREGOVANÁ ROZVAHA INVESTIČNÍCH FONDŮ

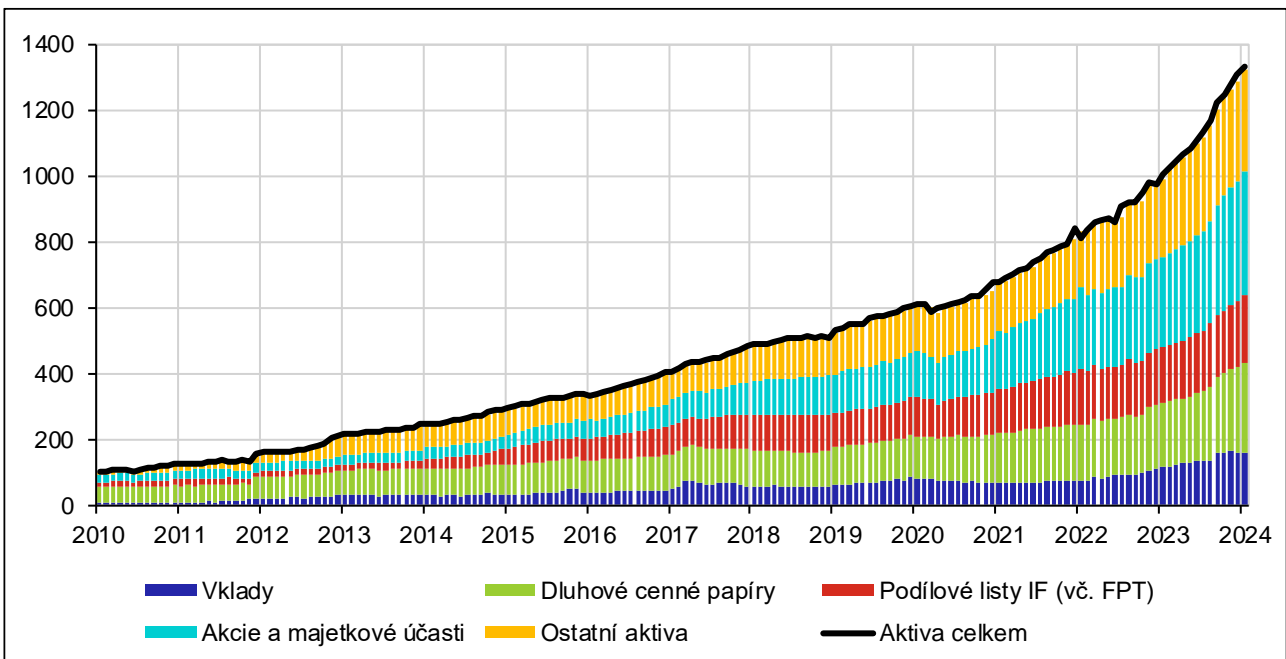
(v mld. Kč)

	2023						2024	
	Leden		Listopad		Prosinec		Leden	
	Stav	Transakce	Stav	Transakce	Stav	Transakce	Stav	Transakce
<b>Aktiva celkem</b>	1004,8	20,0	1278,4	17,4	1307,3	8,1	1332,2	18,4
(1.1) Vklady	115,8	3,5	166,8	4,2	159,0	-8,2	161,0	1,8
(1.2) Dluhové cenné papíry celkem	198,7	3,9	248,5	8,7	262,3	8,2	272,6	8,8
Rezidenti	140,3	1,3	176,0	5,7	187,6	8,2	192,8	4,5
Nerezidenti	58,3	2,5	72,5	2,9	74,7	0,0	79,7	4,3
(1.3) Akcie	279,6	1,6	364,3	2,7	375,8	0,7	379,0	-0,3
Rezidenti	135,1	-0,9	167,1	0,3	169,1	-0,2	169,8	0,2
Nerezidenti	144,6	2,5	197,2	2,4	206,7	0,9	209,2	-0,5
(1.4) Podílové listy fondů (včetně FPT)	171,4	2,0	197,9	0,5	204,5	0,3	208,5	1,7
Rezidenti	53,9	-2,1	70,1	-0,3	70,9	0,1	71,5	0,5
Nerezidenti	117,5	4,1	127,8	0,7	133,6	0,2	137,0	1,2
(1.5) Ostatní aktiva	239,3	9,0	300,9	1,4	305,6	7,1	311,1	6,5
<b>Pasiva celkem</b>	1004,8	20,0	1278,4	17,4	1307,3	8,1	1332,2	18,4
(2.1) Přijaté úvěry	37,3	3,0	35,8	4,9	30,3	-5,6	31,7	1,3
(2.2) Emitované podílové listy FKI	924,0	14,6	1157,1	12,1	1191,6	15,2	1211,4	14,7
(2.3) Ostatní pasiva	43,5	2,4	85,5	0,4	85,4	-1,5	89,2	2,4

Poznámka: Investiční fondy (IF) jsou investiční a podílové fondy jiné než fondy peněžního trhu, které jsou rezidenty ČR. Fondy fondů a fondy kvalifikovaných investorů jsou rozříděny v kategoriích podle druhu aktiv či fondů, do kterých investují. Data jsou publikována 15. kalendářní den druhého měsíce následujícího po konci období.

#### Graf IV.1 Bilanční suma IF členěná podle typu aktiv

(v mld. Kč)



## IV.2 KOMENTÁŘ K TABULCE 13

### *Komentář k agregované rozvaze IF (tabulka 13): Leden 2024.*

**Vlastní kapitál:** Hodnota vlastního kapitálu investičních fondů na konci ledna činila 1 211,4 mld. Kč. Oproti prosinci tato hodnota vzrostla o 19,8 mld. Kč (měsíční transakce představovaly +14,7 mld. Kč). Ve srovnání se stejným obdobím loňského roku hodnota vlastního kapitálu investičních fondů vzrostla o 31,1 %. Největší meziměsíční změna byla zaznamenána u dluhopisových fondů, u kterých hodnota vlastního kapitálu vzrostla o 10,9 mld. Kč na 368,6 mld. Kč.

**Investice do dluhopisů:** Hodnota držených dluhopisů ke konci ledna činila 272,6 mld. Kč. Ve srovnání s předchozím měsícem celkový objem dluhopisů v portfoliu fondů vzrostl o 10,3 mld. Kč (měsíční transakce představovaly +8,8 mld. Kč). Podíl dluhových cenných papírů na vlastním kapitálu fondů oproti předešlému měsíci vzrostl, a to na 22,5 %.

**Investice do majetkových cenných papírů:** V průběhu sledovaného měsíce došlo k růstu objemu majetkových cenných papírů v portfoliu fondů. Ke konci měsíce představovala hodnota držených majetkových cenných papírů 587,5 mld. Kč, z toho 208,5 mld. Kč činily investice do akcií a podílových listů investičních fondů a 379,0 mld. Kč do akcií a ostatních majetkových účastí. Oproti prosinci hodnota majetkových cenných papírů vzrostla o 7,2 mld. Kč (měsíční transakce činily +1,4 mld. Kč). Podíl majetkových cenných papírů na vlastním kapitálu fondů oproti předešlému měsíci poklesl na hodnotu 48,5 %.

**Ostatní investice:** Hodnota prostředků investovaných do jiných aktiv během sledovaného období vzrostla. Celkový objem ostatních investic v lednu činil 441,7 mld. Kč, z toho 70,5 mld. Kč tvořily investice do stálých aktiv a 161,0 mld. Kč do vkladů. Podíl ostatních investic na vlastním kapitálu fondů oproti předešlému měsíci poklesl na 36,5 %.

**Počet vykazujících subjektů:** Ke konci ledna 2024 působilo na území České republiky 828 rezidentských investičních fondů. Z toho bylo 94 akciových fondů, 72 dluhopisových fondů, 75 smíšených fondů, 138 nemovitostních fondů, 428 ostatních fondů a 21 fondů bez investiční politiky.



## V. ZPROSTŘEDKOVATELÉ FINANCOVÁNÍ AKTIV (FINANČNÍ LEASING, SPLÁTKOVÝ PRODEJ, SPOTŘEBITELSKÝ ÚVĚR, FAKTORING A FORFAITING)

### V.1 TABULKA 14 – ČTVRTLETNÍ AGREGOVANÁ ROZVAHA ZPROSTŘEDKOVATELŮ FINANCOVÁNÍ AKTIV

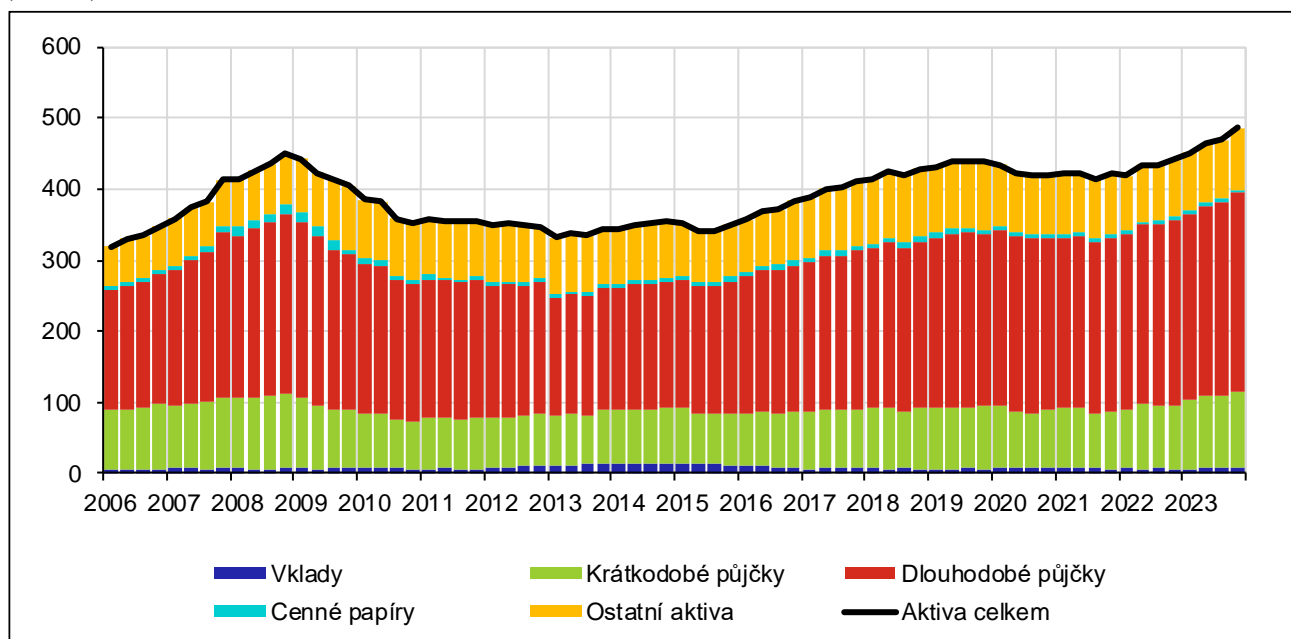
(v mld. Kč, stav ke konci období)

	2022	2023			
	Prosinec	Březen	Červen	Září	Prosinec
<b>Aktiva celkem</b>	440,9	450,6	463,1	468,7	485,4
(1.1) Vklady	6,8	6,8	8,0	8,4	8,7
(1.2) Poskytnuté půjčky	349,1	357,1	367,6	372,4	385,5
Rezidenti	342,7	350,7	361,0	366,3	379,7
Nerezidenti	6,5	6,4	6,7	6,2	5,9
(1.3) Dluhové cenné papíry celkem	0,1	0,1	0,1	0,1	0,1
(1.4) Akcie a majetkové účasti	4,9	4,9	4,9	4,9	5,1
Podílové listy / akcie FKI (včetně FPT)	0,1	0,1	0,1	0,1	0,2
Ostatní akcie a majetkové účasti	4,8	4,8	4,8	4,8	4,8
(1.5) Ostatní aktiva	80,0	81,7	82,4	82,8	86,0
<b>Pasiva celkem</b>	440,9	450,6	463,1	468,7	485,4
(2.1) Přijaté úvěry	257,7	261,0	271,6	277,2	290,0
Rezidenti	197,5	197,9	206,8	210,8	219,0
Nerezidenti	60,3	63,1	64,8	66,4	71,0
(2.2) Emitované dluhové cenné papíry	37,6	38,9	38,6	38,6	41,8
(2.3) Vlastní kapitál	105,9	107,8	109,5	110,5	110,2
(2.4) Ostatní pasiva	39,6	42,8	43,4	42,4	43,4

Poznámka: Zprostředkovatelé financování aktiv (ZFA) jsou společnosti zařazené v sektoru ostatních finančních zprostředkovatelů, které v rámci svého podnikání jako svou rozhodující nebo podstatnou činnost poskytují úvěry nebo půjčky nebo uzavírají smlouvy obdobné povahy např. finanční leasing, faktoring, spotřebitelský úvěr, splátkový prodej apod. (viz Vyhláška č. 314/2013 Sb.). Data jsou publikována poslední pracovní den druhého měsíce po konci čtvrtletí.

#### Graf V.1 Bilanční suma ZFA členěná podle typu aktiv

(v mld. Kč)



## V.2 TABULKA 15A – PŘEHLED PŮJČEK POSKYTNUTÝCH ZPROSTŘEDKOVATELI FINANCOVÁNÍ AKTIV REZIDENTŮM

(v mld. Kč, stav ke konci období)

	2022	2023			
	Prosinec	Březen	Červen	Září	Prosinec
<b>(1) Nefinanční podniky</b>	273,6	281,6	290,5	295,2	307,6
do 1 roku	68,3	75,7	78,2	79,7	84,1
od 1 do 5 let	133,6	132,5	136,1	136,8	142,1
nad 5 let	71,6	73,4	76,2	78,7	81,5
<b>(2) Finanční podniky</b>	3,1	2,8	3,0	3,0	3,1
do 1 roku	0,3	0,1	0,0	0,0	0,2
od 1 do 5 let	2,1	2,0	2,3	2,3	2,3
nad 5 let	0,7	0,8	0,7	0,7	0,7
<b>(3) Vládní instituce</b>	0,1	0,1	0,1	0,1	0,1
do 1 roku	0,0	0,0	0,0	0,0	0,0
od 1 do 5 let	0,0	0,0	0,0	0,0	0,0
nad 5 let	0,0	0,0	0,0	0,0	0,0
<b>(4) Domácnosti</b>	65,6	66,0	67,1	67,8	68,6
do 1 roku	14,5	15,6	15,8	16,0	16,9
od 1 do 5 let	34,9	34,2	34,8	35,0	34,7
nad 5 let	16,2	16,2	16,6	16,8	16,9
<b>(5) Neziskové instituce sloužící domácnostem</b>	0,2	0,2	0,2	0,2	0,2
do 1 roku	0,0	0,0	0,0	0,0	0,0
od 1 do 5 let	0,0	0,0	0,0	0,0	0,0
nad 5 let	0,2	0,2	0,2	0,2	0,2

Poznámka: Zprostředkovatelé financování aktiv (ZFA) jsou společnosti zařazené v sektoru ostatních finančních zprostředkovatelů, jež v rámci svého podnikání jako svou rozhodující nebo podstatnou činnost poskytují úvěry nebo půjčky nebo uzavírají smlouvy obdobné povahy např. finanční leasing, faktoring, spotřebitelský úvěr, splátkový prodej apod. (viz Vyhláška č. 314/2013 Sb.). Data jsou publikována poslední pracovní den druhého měsíce po konci čtvrtletí.

### V.3 TABULKA 15B – PŘEHLED PŮJČEK POSKYTNUTÝCH ZPROSTŘEDKOVATELI FINANCOVÁNÍ AKTIV DOMÁCNOSTEM

(v mld. Kč, stav ke konci období)

	2022	2023			
	Prosinec	Březen	Červen	Září	Prosinec
<b>(1) Celkem</b>	65,6	66,0	67,1	67,8	68,6
<b>(1.1) Na spotřebu</b>	47,3	47,8	48,9	49,5	50,1
do 1 roku	13,5	14,5	14,6	14,9	15,8
od 1 do 5 let	25,8	25,4	25,9	26,2	25,9
nad 5 let	8,0	8,0	8,3	8,4	8,4
<b>(1.2) Na bydlení</b>	0,3	0,3	0,2	0,2	0,2
do 1 roku	0,0	0,0	0,0	0,0	0,0
od 1 do 5 let	0,0	0,0	0,0	0,0	0,0
nad 5 let	0,2	0,2	0,2	0,2	0,2
<b>(1.3) Ostatní</b>	18,1	17,9	18,0	18,1	18,3
do 1 roku	1,0	1,1	1,1	1,1	1,2
od 1 do 5 let	9,1	8,8	8,8	8,8	8,8
nad 5 let	8,0	7,9	8,0	8,2	8,3

Poznámka: Zprostředkovatelé financování aktiv (ZFA) jsou společnosti zařazené v sektoru ostatních finančních zprostředkovatelů, jež v rámci svého podnikání jako svou rozhodující nebo podstatnou činnost poskytují úvěry nebo půjčky nebo uzavírají smlouvy obdobné povahy např. finanční leasing, faktoring, spotřebitelský úvěr, splátkový prodej apod. (viz Vyhláška č. 314/2013 Sb.). Data jsou publikována poslední pracovní den druhého měsíce po konci čtvrtletí.

### V.4 KOMENTÁŘ K TABULKÁM 14 – 15

#### *Komentář k agregované rozvaze ZFA (tabulky 14 – 15): Prosinec 2023.*

Celková bilanční suma zprostředkovatelů financování aktiv k 31.12.2023 činila 485,4 mld. Kč. Oproti minulému čtvrtletí tato suma vzrostla o 16,7 mld. Kč. Ve srovnání se čtvrtým čtvrtletím roku 2022 se meziročně bilanční suma zvýšila o 44,5 mld. Kč, což je nárůst o 10,1 %.

Největší položku aktiv tvoří poskytnuté půjčky v celkové hodnotě 385,5 mld. Kč. Z toho bylo 379,7 mld. Kč poskytnuto rezidentským subjektům. Poskytnuté půjčky celkem ve čtvrtém čtvrtletí roku 2023 oproti předchozímu čtvrtletí vzrostly, a to o 13,1 mld. Kč. Meziročně poskytnuté půjčky vzrostly o 36,4 mld. Kč.

Největší část poskytnutých půjček rezidentům tvoří půjčky nefinančním podnikům v hodnotě 307,6 mld. Kč, což představuje 81,0 % celkového objemu půjček poskytnutých rezidentům. Ve srovnání s předcházejícím čtvrtletím půjčky nefinančním podnikům vzrostly o 12,4 mld. Kč. Meziročně hodnota půjček nefinančním podnikům vzrostla o 34,1 mld. Kč.

Druhou největší skupinou půjček poskytnutých rezidentům jsou půjčky domácnostem v hodnotě 68,6 mld. Kč. Poskytnuté půjčky domácnostem tvořily 18,1 % hodnoty půjček poskytnutých rezidentům.

## VI. PENZIJNÍ FONDY

### VI.1 TABULKA 16 – ČTVRTLETNÍ AGREGOVANÁ ROZVAHA PENZIJNÍCH FONDŮ

(v mld. Kč, stav ke konci období)

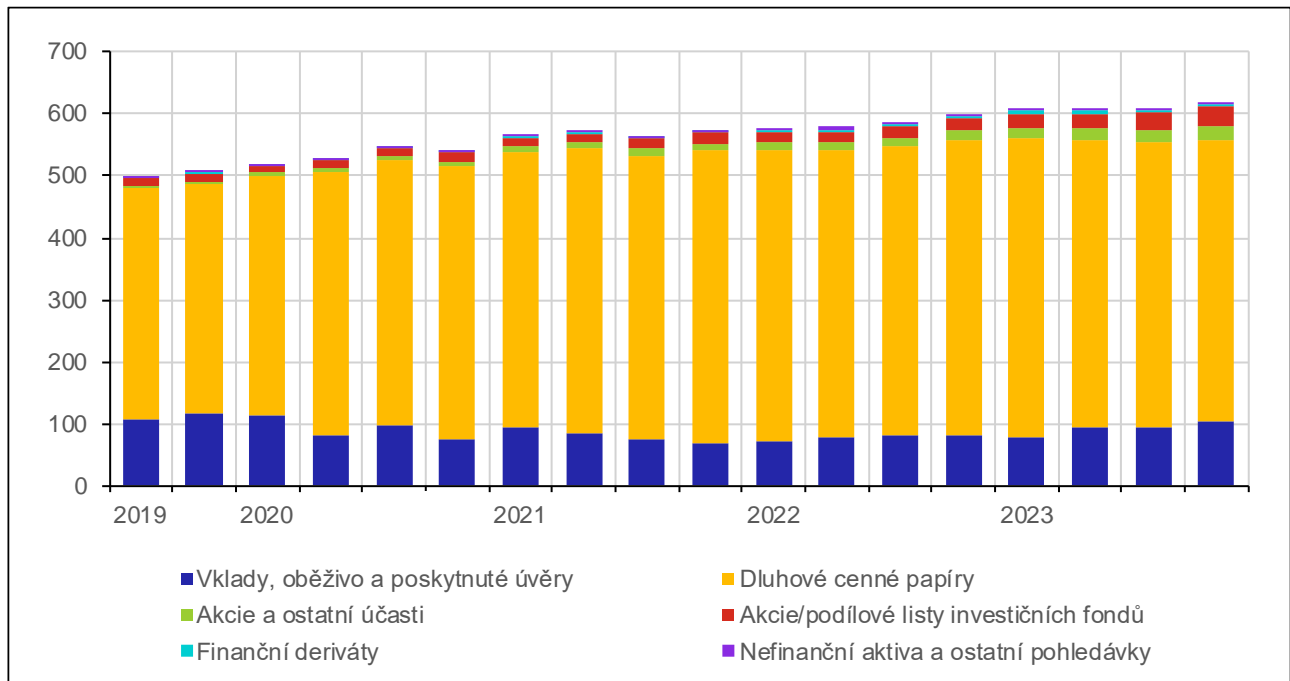
	2022				2023			
	Prosinec		Červen		Září		Prosinec	
	Stav	Čtvrtletní transakce <sup>1)</sup>	Stav	Čtvrtletní transakce <sup>1)</sup>	Stav	Čtvrtletní transakce <sup>1)</sup>	Stav	Čtvrtletní transakce <sup>1)</sup>
<b>(1) Aktiva celkem</b>	599,9	10,6	607,8	-3,3	607,6	-2,5	618,1	2,0
(1.1) Vklady, oběživo a poskytnuté úvěry	82,1	0,5	95,5	15,6	95,4	-0,2	104,4	9,0
(1.2) Dluhové cenné papíry	475,8	5,5	463,3	-19,6	460,6	-4,8	454,7	-10,8
Rezidenti	436,0	6,0	427,8	-18,4	423,9	-5,1	419,2	-9,3
Měnové finanční instituce	10,1	2,1	10,4	0,1	9,7	-0,9	10,0	0,1
Vládní instituce	420,1	3,9	412,5	-17,5	409,4	-4,2	403,8	-9,4
Ostatní <sup>2)</sup>	5,8	0,0	4,8	-1,0	4,9	0,0	5,3	0,0
Nerezidenti	39,8	-0,4	35,5	-1,2	36,7	0,3	35,5	-1,6
Měnové finanční instituce	13,4	-0,2	11,5	-0,3	11,8	-0,1	11,4	-0,4
Vládní instituce	7,4	0,8	6,8	-0,3	8,2	1,2	10,5	2,1
Ostatní <sup>2)</sup>	19,0	-1,1	17,1	-0,7	16,7	-0,9	13,6	-3,3
(1.3) Akcie a majetkové účasti	14,6	1,1	17,7	1,1	19,1	1,3	22,7	1,9
Rezidenti	1,4	0,1	1,7	0,1	1,9	0,0	1,8	-0,1
Nerezidenti	13,2	1,0	16,0	0,9	17,3	1,3	20,9	2,0
(1.4) Akcie/podílové listy investičních fondů	19,8	2,6	24,8	1,2	26,7	1,8	31,0	2,2
Rezidenti	2,1	0,3	2,3	0,0	2,3	0,1	2,7	0,2
Nerezidenti	17,7	2,4	22,5	1,2	24,4	1,7	28,3	2,0
(1.5) Finanční deriváty - kladná reálná hodnota	5,2	1,6	3,7	-1,2	2,8	-0,9	2,9	0,2
(1.6) Nefinanční aktiva a ostatní pohledávky	2,4	-0,8	2,8	-0,4	3,0	0,2	2,5	-0,5
<b>(2) Pasiva celkem</b>	599,9	10,6	607,8	-3,3	607,6	-2,5	618,1	2,0
(2.1) Přijaté úvěry	0,0	0,0	0,0	0,0	0,0	0,0	0,0	0,0
(2.2) Penzijní nároky	583,4	4,7	589,3	-2,3	584,6	-5,8	585,8	-8,0
(2.3) Akcie a ostatní účasti	6,2	3,9	6,7	-2,6	9,0	2,2	13,9	4,9
(2.4) Finanční deriváty - záporná reálná hodnota	0,7	-1,2	0,3	-0,2	1,1	0,7	0,6	-0,4
(2.5) Ostatní závazky	9,6	3,2	11,4	1,8	12,9	0,4	17,9	5,6

Poznámka: Penzijní fondy (PF) jsou účastnické nebo transformované fondy, jejichž majetek obhospodařuje penzijní společnost a jsou rezidenty České republiky.

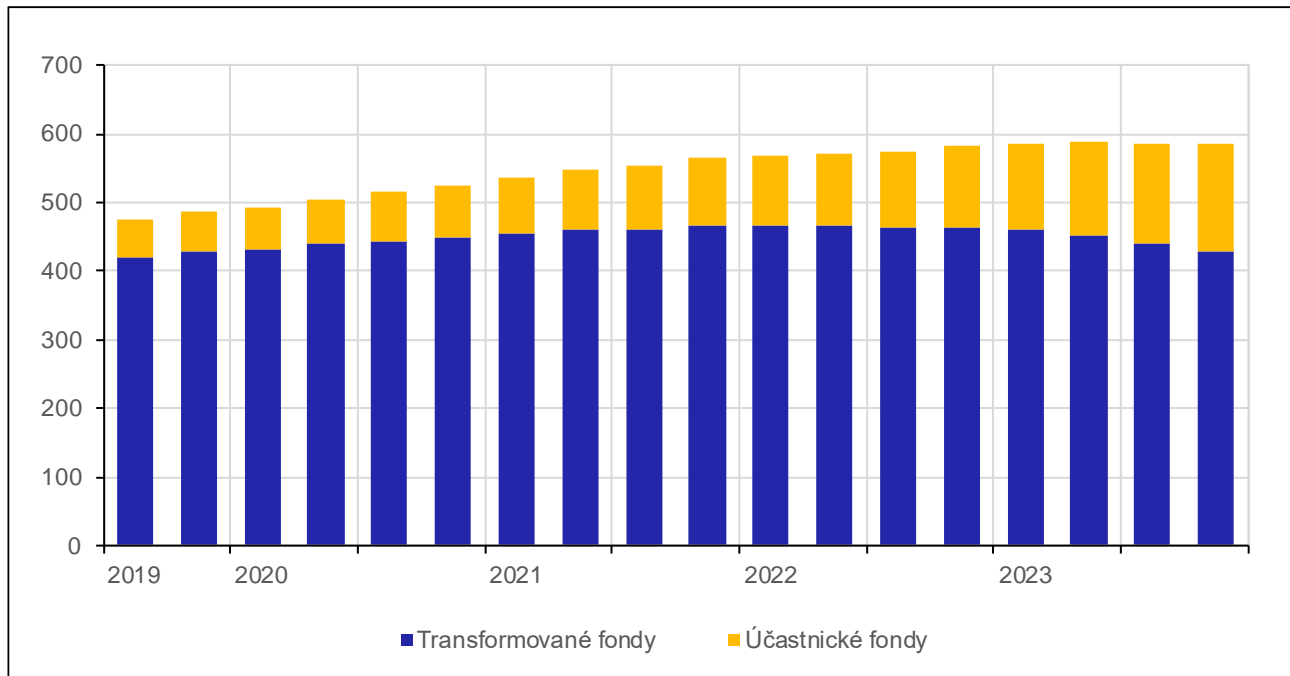
- 1) Čistá hodnota finančních transakcí uskutečněných v daném čtvrtletí. Vypočteno jako rozdíl stavů očištěný o netransakční změny.
- 2) Ostatní protistrany zahrnují sektor ostatních finančních institucí (S.125 + S.126 + S.127), pojišťovacích společností (S.128) a nefinančních podniků (S.11) podle ESA2010.

**Graf VI.1 Bilanční suma penzijních fondů členěná podle typu aktiv**

(v mld. Kč)

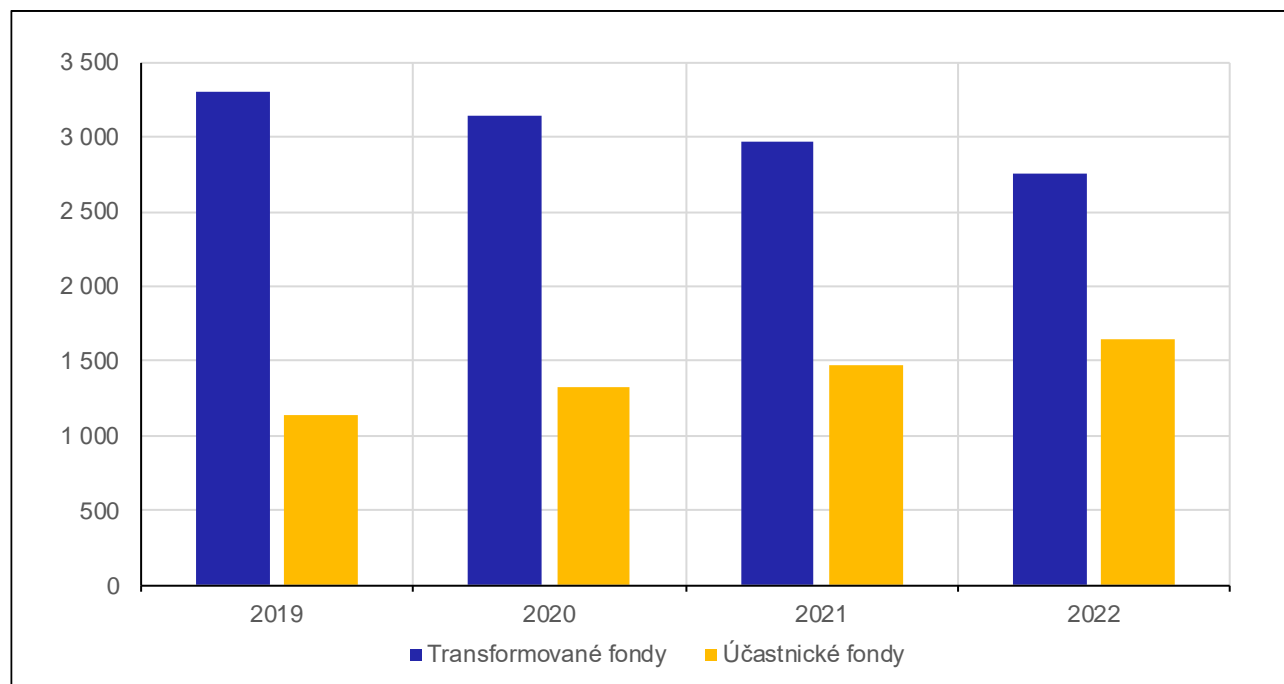
**Graf VI.2 Objem penzijních nároků v transformovaných a účastnických fondech**

(v mld. Kč)



### Graf VI.3 Počet účastníků v transformovaných a účastnických fondech

(v tis.)



## VI.2 KOMENTÁŘ K TABULCE 16

### Komentář k agregované rozvaze penzijních fondů (tabulka 16): Prosinec 2023.

Ke konci prosince 2023 působilo v České republice 44 rezidentských penzijních fondů, z toho 8 transformovaných a 36 účastnických fondů.

Celková bilanční suma penzijních fondů k 31. 12. 2023 činila 618,1 mld. Kč. Oproti předchozímu čtvrtletí tato hodnota vzrostla o 10,5 mld. Kč, čtvrtletní finanční transakce představovaly 2 mld. Kč. Ve srovnání se stejným obdobím loňského roku se bilanční suma meziročně zvýšila o 18,2 mld. Kč, což je nárůst o 3 %.

Nejvýznamněji se na struktuře majetku penzijních fondů s 73,6 % podílely dluhové cenné papíry, jejichž hodnota ke konci prosince činila 454,7 mld. Kč, což představuje oproti předchozímu čtvrtletí pokles o 5,9 mld. Kč. Z celkového objemu dluhopisů tvořily investice do vládních dluhopisů 414,4 mld. Kč a investice do dluhopisů měnových finančních institucí 21,4 mld. Kč. Z hlediska země emitenta jsou převážně zastoupeny dluhopisy emitované českými subjekty a jejich podíl na celkových držaných dluhopisech se ve sledovaném období pohyboval mírně nad 90 %. Další významnější položkou na straně aktiv jsou vklady a poskytnuté úvěry, jejichž hodnota během sledovaného období vrostla na 104,4 mld. Kč, což představuje 16,9% podíl z celkových aktiv.

Ve sledovaném období došlo k nárůstu objemu majetkových cenných papírů o 7,8 mld. Kč na 53,7 mld. Kč, čtvrtletní finanční transakce pak činily 4,1 mld. Kč. Z celkového objemu majetkových cenných papírů tvořily 22,3 mld. Kč kótované akcie, 0,4 mld. Kč nekótované akcie a 31 mld. Kč akcie a podílové listy investičních fondů.

Na straně pasiv jsou nejvýznamnější položkou penzijní nároky, tedy výše kapitálu, který penzijní fond drží za účelem uspokojení budoucích penzijních nároků svých účastníků. Jejich výše k 31. 12. 2023 činila 585,8 mld. Kč, což je nárůst o 1,1 mld. Kč oproti předchozímu čtvrtletí a nárůst o 2,4 mld. Kč oproti stejnému období loňského roku.

Ke konci roku 2022 spořilo v rezidentských penzijních fondech 4 404 683 účastníků ve složení 4 360 068 aktivních účastníků, 16 228 účastníků s pozastavenou smlouvou a 28 387 účastníků v penzi. Ve srovnání s rokem 2021 celkový počet účastníků klesl o 41 284, z toho v transformovaných fondech se snížil o 214 952 a naopak v účastnických fondech vzrostl o 173 668.

## VII. SLOVNÍK POJMŮ

**Harmonizace statistik:** Smlouva o založení Evropského společenství uložila Evropské centrální bance (ECB) zabezpečit jednotnou statistiku podle čl. 5 Statutu Evropského systému centrálních bank. Centrální banky jednotlivých členských zemí ES proto shromažďují jednotně definované statistické informace a ECB z nich poté sestavuje agregované hodnoty pro měnovou politiku eurozóny. Přestože nařízení Rady č.2533/98, které specifikuje požadavky na sběr statistických dat, se týká pouze zemí eurozóny, ECB dostává úplné sestavy dat i od tzv. nezúčastněných zemí (například ČR), aby monitorovala jejich ekonomický a finanční vývoj.

**Měnové statistiky:** Finanční makrostatistiky dílčích subsektorů sektoru S.12 založené výhradně na tzv. "host country" principu. Podle tohoto principu se rezidentskou vykazující jednotkou rozumí taková instituce, která je rezidentem v daném ekonomickém teritoriu. Soubor vykazujících jednotek zahrnuje:

- 1) instituce založené a umístěné v daném teritoriu, včetně dceřiných společností, jejichž mateřské společnosti jsou umístěny mimo toto teritorium,
- 2) pobočky institucí, které mají své ústředí mimo toto teritorium.

**Čistá zahraniční aktiva:** Zahrnují zahraniční aktiva MFI ČR (jako měnové zlato, hotovost jiná než Kč, cenné papíry emitované nerezidenty ČR a úvěry poskytnuté nerezidentům ČR) minus zahraniční pasiva MFI ČR (jako vklady v držbě nerezidentů ČR, repo operace, podíly a akcie fondů peněžního trhu a dluhové cenné papíry s dobou splatnosti do dvou let včetně emitované MFI a v držení nerezidentů).

**Dlouhodobější finanční závazky MFI:** Skládají se z vkladů s dohodnutou dobou splatnosti přesahující dva roky, vkladů s výpovědní lhůtou přesahující tři měsíce, dluhových cenných papírů emitovaných s původní dobou splatnosti delší než dva roky a kapitálu a rezerv MFI v ČR.

**Fixace úrokové sazby:** Doba fixace úrokové sazby, tj. období na počátku kontraktu, po které se sjednaná úroková sazba nemůže měnit. Pro období do 1 roku včetně zahrnuje i variabilní sazbu.

**Investiční fondy:** Pro měnovou statistiku zahrnují investiční a podílové fondy jiné než fondy peněžního trhu, které jsou rezidenty v ČR. Jedná se o subjekty, jejichž výhradním předmětem činnosti je kolektivní investování, tzn. shromažďování peněžních prostředků od investorů a jejich investování za podmínek stanovených zákonem o investičních společnostech a investičních fondech (č. 240/2013 Sb.). Tyto subjekty mohou být zřízovány podle zákona buď jako podílové fondy spravované investiční společností nebo jako investiční fondy s právní osobností.

**Fondy peněžního trhu (FPT):** Jsou podniky kolektivního investování, které byly schváleny podle článku 4 nařízení Evropského parlamentu a Rady (EU) 2017/1131<sup>3</sup> a které vydávají akcie/podílové jednotky, které jsou blízkými náhradami vkladů.

**Konsolidovaná rozvaha v sektoru MFI:** Základní statistický přehled měnové statistiky. Je založen na rezidentském principu a získá se vyloučením vzájemných pozic mezi MFI v jejich agregované rozvaze.

**Měnové finanční instituce (MFI):** Finanční instituce, které tvoří sektor tvorby peněz. Podle právních předpisů Společenství sem patří centrální banka, rezidentské úvěrové instituce a všechny ostatní rezidentské finanční instituce, jejichž předmětem činnosti je přijímat vklady a/nebo prostředky velmi podobné vkladům od jiných subjektů než měnových finančních institucí a na vlastní účet (přinejmenším v ekonomickém smyslu) poskytovat úvěry a/nebo investovat do cenných papírů. V podmínkách ČR MFI zahrnují centrální banku, banky, fondy peněžního trhu a družstevní záložny.

**Míra růstu:** Procentuální změna sledované veličiny v referenčním období počítaná z objemů měsíčních finančních transakcí a ze zůstatkových hodnot na počátku každého z měsíců.

**Non-MFI:** Všechny rezidentské sektory kromě MFI, tj. vládní instituce (S.13), nefinanční podniky (S.11), finanční instituce jiné než MFI (S.124, S.125, S.126, S.127, S.128 a S.129), a domácnosti a neziskové instituce sloužící domácnostem (S.14 a S.15) podle klasifikace ESA2010.

<sup>3</sup> Nařízení (EU) 2017/1131 Evropského parlamentu a Rady ze dne 14. června 2017 o fondech peněžního trhu.

**Ostatní finanční zprostředkovatelé (OFZ):** Subjekty náležející do sektorů ostatních finančních zprostředkovatelů bez pojišťovacích společností a penzijních fondů (S.125), do sektoru pomocných finančních institucí (S.126), do sektoru kaptivních finančních institucí a půjčovatelů peněz (S.127), do sektoru pojišťovacích společností (S.128) a penzijních fondů (S.129) podle klasifikace ESA2010.

**Peněžní agregáty:** Zahrnují pasiva měnového charakteru měnových finančních institucí vůči non-MFI rezidentům ČR, kromě centrální vlády. Úzký peněžní agregát M1 zahrnuje oběživo (bez hotovosti na pokladnách bank) a jednodenní vklady. Střední peněžní agregát M2 zahrnuje M1, vklady s výpovědní lhůtou do 3 měsíců a vklady se splatností do 2 let. Široký peněžní agregát M3 zahrnuje M2, akcie/podílové listy fondů peněžního trhu, emitované dluhové cenné papíry se splatností do 2 let a repo operace.

**Podílové fondy jiné než fondy peněžního trhu:**

- 1) akciové fondy – tj. fondy, které investují zejména do akcií a jiných majetkových účastí,
- 2) dluhopisové fondy – tj. fondy, které investují zejména do cenných papírů jiných než akcie,
- 3) smíšené fondy – tj. fondy, které investují do majetkových účastí i dluhových cenných papírů bez převažujícího přístupu upřednostňujícího jeden či druhý nástroj,
- 4) nemovitostní fondy – tj. fondy, které investují zejména do nemovitostí,
- 5) hedge fondy – tj. fondy, které uplatňují relativně neomezené investiční strategie za účelem dosažení kladných absolutních výnosů a jejichž vedoucí pracovníci jsou kromě manažerského platu odměňováni na základě výkonnosti fondu,
- 6) ostatní fondy – tj. investiční fondy jiné než akciové fondy, dluhopisové fondy, smíšené fondy, nemovitostní fondy nebo hedge fondy.

Fondy fondů a fondy kvalifikovaných investorů jsou řazeny do výše uvedených skupin na základě investiční strategie.

**Příspěvek k meziroční míře růstu:** Míra růstu vybrané komponenty vážená jejím podílem na celkové míře růstu agregátu.

**Reklasifikace:** Zahrnují jakékoliv změny v rozvaze MFI, které vznikají v důsledku změn v souboru vykazujících jednotek, firemní restrukturalizace, reklasifikace aktiv a pasiv a korekce vykazovaných chyb

**Rezident:** Všechny domácí a zahraniční právnické a fyzické osoby, včetně poboček zahraničních bank a zahraničních vlastníků budov a pozemků, které mají centrum ekonomického zájmu v daném území. Zahraniční právnické a fyzické osoby se považují za rezidenty minimálně po jednom roce ekonomické aktivity na daném území, s výjimkou poboček zahraničních bank a vlastníků budov a pozemků, kteří se stanou rezidenty v okamžiku právoplatného právního aktu (zahraniční vlastníci budov a pozemků pouze ve vztahu k transakcím týkajícím se dané budovy nebo pozemku).

**RPSN:** Roční procentní sazba nákladů, tj. sazba zahrnující v sobě kromě úrokových nákladů i všechny související náklady úvěru pro klienta (poplatky apod.).

**Sazby z nových obchodů:** Sazby sjednané mezi bankou a klientem na veškeré dohody uzavřené v průběhu referenčního období.

**Sazby ze stavů obchodů:** Sazby ze stavů obchodů jsou sazby aplikované na bilanční zůstatky ke konci období.

**Sektor domácností:** Institucionální jednotky náležející do sektoru domácností (S.14) a neziskových institucí sloužících domácnostem (S.15) podle klasifikace ESA2010.

**Sektor držby peněz:** Všechny rezidentské institucionální jednotky mimo centrální vládu (S.1311) a sektor měnových finančních institucí (S.121, S.122 a S.123) podle klasifikace ESA2010.

**Sektor tvorby peněz:** Všechny institucionální jednotky náležející do sektoru centrální banka (S.121) a sektoru ostatních měnových finančních institucí (S.122 a S.123) podle klasifikace ESA2010.

**Sektor měnově neutrální:** Institucionální sektor, který je tvořen sektorem centrální vlády (S.1311) podle klasifikace ESA2010.



**Soukromý sektor:** Sektor, který je tvořen všemi institucionálními sektory kromě sektoru vlády (S.13) a sektoru měnových finančních institucí (S.121, S.122 a S.123) podle klasifikace ESA2010.

**Transakční (toková) data:** Hodnoty, které jsou vztaženy k celému období a počítají se jako rozdíly zůstatků ke konci aktuálního a předcházejícího období očištěné o tzv. netransakční vlivy, tj. vlivy které souvisejí s reklasifikací, změnami v ocenění a změnami devizových kurzů v daném období. V důsledku existence těchto faktorů vznikají zlomy v časových řadách a tím je ovlivněna porovnatelnost bilančních zůstatků na koncích sledovaných období. Transakční (toková) data odrážejí pouze ty změny, které vznikají jako důsledek transakcí, tj. z přijímání finančních aktiv nebo poskytování finančních pasiv.

**Úvěry na bydlení:** Úvěry poskytnuté domácnostem za účelem pořízení / investování do bydlení, včetně stavby a úpravy bytových nemovitostí.

**Úvěry na spotřebu:** Úvěry poskytnuté domácnostem pro osobní účely na spotřebu zboží a služeb.

**Vklady s dohodnutou splatností:** Vklady, které nemohou být klienty vybrány před uplynutím předem stanovené doby splatnosti.

**Vklady s výpovědní lhůtou:** Vklady, které mohou být klienty vybrány až po uplynutí předem sjednané výpovědní lhůty od okamžiku oznámení úmyslu vklad vybrat.

**Zprostředkovatelé financování aktiv (ZFA):** Jedná se o společnosti zařazené v sektoru S.125 ostatních finančních zprostředkovatelů, které v rámci svého podnikání jako svou rozhodující nebo podstatnou činnost poskytují úvěry nebo půjčky nebo uzavírají smlouvy obdobné povahy např. finanční leasing, faktoring, spotřebitelský úvěr, splátkový prodej apod. (viz vyhláška 314/2013 Sb.)

Typy poskytovaných služeb:

- 1) finanční leasing – jedná se o finanční službu, kdy nájemce za úhradu získává právo užívat sjednanou věc po určité období. Na nájemce jsou převedena všechna rizika a užitky plynoucí z vlastnictví dané věci. Po skončení sjednaného období přechází vlastnictví věci na nájemce.
- 2) faktoring – faktoring je finanční služba, spočívající v odkupu krátkodobých pohledávek (obvykle se splatností od 30 do 90 dnů) před dobou jejich splatnosti. Dodavatelé zboží nebo služeb postupují na faktoringovou společnost – faktora – své pohledávky za odběrateli.
- 3) ostatní úvěrování – zahrnuje poskytování úvěrů, půjček nebo smluv obdobné povahy jiných než finanční leasing a faktoring. Jedná se zejména o spotřebitelské půjčky, splátkový prodej, osobní půjčky apod.

## VIII. TECHNICKÉ POZNÁMKY

### VIII.1 VÝPOČET MÍRY RŮSTU

Míra růstu pro referenční období se počítá z objemů měsíčních finančních transakcí a ze zůstatkových hodnot na počátku každého z měsíců. Měsíční transakce jsou počítány z rozdílů zůstatkových hodnot očištěných o reklasifikace, ostatní přecenění, pohyby směnných kurzů a případně ostatní změny, které nejsou důsledkem transakcí. Tato data pak odrážejí pouze ty změny, které vznikají z přijímání finančních aktiv nebo poskytování finančních pasiv. Reklasifikace a ostatní netransakční korekce jsou v transakční statistice zaváděny z toho důvodu, aby byla zachována srovnatelnost postupných sledování a tím umožněny výpočty indexů předpokládaných zůstatků sledovaných hodnot a odvození jejich míry růstu.

#### VIII.1.1 Způsob výpočtu

- 1) Měsíční procentuální změna  $a_t^M$  pro měsíc  $t$  se počítá podle vztahu:  $a_t^M = \left(\frac{F_t^M}{L_{t-1}}\right) * 100$ .
- 2) Roční míra růstu pro měsíce  $t$ , tj. změna za posledních 12 měsíců končící měsícem  $t$  se počítá jako součin dvanácti součinitelů každého předchozího měsíce:  $a_t = \left[\prod_{i=0}^{11} \left(1 + \frac{F_{t-i}^M}{L_{t-1-i}}\right) - 1\right] * 100$ , kde

$$F_t^M = (L_t - L_{t-1}) - C_t^M - E_t^M - V_t^M,$$

$F_t^M$  – transakce v měsíci  $t$ ,

$L_t$  – zůstatek na konci měsíce  $t$ ,

$C_t^M$  – reklasifikace v měsíci  $t$ ,

$E_t^M$  – změny směnných kurzů v měsíci  $t$ ,

$V_t^M$  – změny ocenění v měsíci  $t$ .

Výpočet roční míry růstu na základě meziměsíčních měř růstu tak umožňuje zohlednit transakční změny a netransakční vlivy v jednotlivých měsících.

- 3) Míry růstu pro jiná referenční období se odvozují od vzorce (2).

### VIII.2 VÝPOČET PŘÍSPĚVKU K ROČNÍ MÍŘE RŮSTU SLEDOVANÉ VELIČINY (NAPŘÍKLAD M3)

Jestliže  $a_t(M3)$  reprezentuje roční míru růstu M3 za rok končící měsícem  $t$  a současně  $F_{t-i}(M1)$ ,  $F_{t-i}(M2 - M1)$  a  $F_{t-i}(M3 - M2)$  jsou měsíční transakce komponent M1, M2-M1 a M3-M2 v měsíci  $t-i$ , pak příspěvek například M1 k roční

míře růstu M3 se počítá jako:  $\frac{\sum_{i=0}^{11} F_{t-i}(M1)}{\sum_{i=0}^{11} [F_{t-i}(M1) + F_{t-i}(M2 - M1) + F_{t-i}(M3 - M2)]} * a_t(M3)$ .

# Seznam zkratek

## Kódy

CBI	ukazatele nákladů úvěrů
CP	cenné papíry
ČNB	Česká národní banka
ECB	Evropská centrální banka
ESA2010	Evropský systém národních a regionálních účtů
eurozóna	členské státy Evropské unie, které přijaly euro
FPT	fondy peněžního trhu
IF	investiční fondy jiné než fondy peněžního trhu
LTIR	výnos 10letého státního dluhopisu
M1, M2, M3	peněžní agregáty
MFI	měnové finanční instituce
NFA	čistá zahraniční aktiva
NISD	neziskové instituce sloužící domácnostem
non-MFI	instituce jiné než měnové finanční instituce
OFZ	ostatní finanční zprostředkovatelé
ZFA	zprostředkovatelé financování aktiv (finanční leasing, splátkový prodej, spotřebitelský úvěr, faktoring, forfaiting)

**Institucionální sektory a subsektory podle ESA2010**

S.11	nefinanční podniky
S.121	centrální banka
S.122	instituce přijímající vklady kromě centrální banky
S.123	fondy peněžního trhu
S.124	investiční fondy jiné než fondy peněžního trhu
S.125	ostatní finanční zprostředkovatelé kromě pojišťovacích společností a penzijních fondů
S.126	pomocné finanční instituce
S.127	kaptivní finanční instituce a půjčovatelé peněz
S.128	pojišťovací společnosti
S.129	penzijní fondy
S.13	vládní instituce
S.1311	ústřední vládní instituce
S.14	domácnosti
S.15	neziskové instituce sloužící domácnostem

Vydává:  
ČESKÁ NÁRODNÍ BANKA  
Na Příkopě 28  
115 03 Praha 1  
Česká republika

Kontakt:  
ODBOR KOMUNIKACE SEKCE KANCELÁŘ  
Tel.: 224 413 112  
Fax: 224 412 179  
[www.cnb.cz](http://www.cnb.cz)