

MĚNOVÁ STATISTIKA – ÚNOR

2016

OBSAH

Tabulka 1: Základní úrokové sazby	4
Tabulka 2: Úrokové sazby finančních trhů	4
Komentáře k tabulkám 1-2	5
Měnový vývoj	
Tabulka 3: Základní měnové indikátory	6
Tabulka 4: Peněžní agregáty a protipoložky	7
Tabulka 5: Členění komponent M3 podle sektoru klienta	8
Tabulka 6: Úvěry soukromému sektoru	9
Tabulka 7: Příspěvky k roční míře růstu M3	10
Tabulka 8: Příspěvky k roční míře růstu úvěrů soukromému sektoru	11
Tabulka 9a: Rozvahy MFI podle vykazujících subjektů (aktiva)	12
Tabulka 9b: Rozvahy MFI podle vykazujících subjektů (pasiva)	13
Komentář k tabulkám 3-9	14
Úrokové sazby měnových finančních institucí	
Tabulka 10: Úrokové sazby MFI - nové obchody	15
Tabulka 11: Úrokové sazby MFI - stavy obchodů	16
Grafy: Úrokové sazby MFI	17
Komentáře k tabulkám 10-11	18
Investiční fondy jiné než fondy peněžního trhu	
Tabulka 12: Agregovaná rozvaha IF	19
Zprostředkovatelé financování aktiv (finanční leasing, splátkový prodej, spotřebitelský úvěr, faktoring a forfaiting)	
Tabulka 13: Čtvrtletní agregovaná rozvaha ZFA	20
Tabulka 14a: Přehled půjček poskytnutých ZFA rezidentům	21
Tabulka 14b: Členění půjček poskytnutých domácnostem	21
Komentáře k tabulkám 12-14	22
Slovník pojmů	23
Technické poznámky	27
Seznam příloh	29
Příloha	
<i>Ukazatele nákladů úvěrů</i>	

Zdrojem dat pro tabulky 3-14 je měnová statistika ČNB harmonizovaná s měnovou statistikou Evropského systému centrálních bank. Data nejsou očištěna o sezónní vlivy. Údaje za poslední období jsou vždy předběžné.

Všechna data z této publikace jsou zveřejněna v časových řadách v systému ARAD na adrese http://www.cnb.cz/cnb/STAT.ARADY_PKG.STROM_SESTAVY?p_strid=AAF&p_sestuid=&p_lang=CS (Databáze časových řad ARAD >> Měnová a finanční statistika >> Měnová statistika >> Publikace Měnová statistika).

Zdroj dat: ČNB, není-li uvedeno jinak

SEZNAM ZKRATEK A POUŽITÝCH KÓDŮ**Kódy**

CP	Cenné papíry
ČNB	Česká národní banka
ECB	Evropská centrální banka
ESA	Evropský systém účtů
Eurozóna	Členské státy Evropské unie, které přijaly euro
IF	Investiční fondy jiné než fondy peněžního trhu
FPT	Fondy peněžního trhu
LTIR	Výnos 10-ti letého státního dluhopisu
M1, M2, M3	Peněžní agregáty
MFI	Měnové finanční instituce
NFA	Čistá zahraniční aktiva
NISD	Neziskové instituce sloužící domácnostem
Non-MFI	Instituce jiné než měnové finanční instituce
OFZ	Ostatní finanční zprostředkovatelé
ZFA	Zprostředkovatelé financování aktiv (finanční leasing, splátkový prodej, spotřebitelský úvěr, faktoring a forfaiting)

Institucionální sektory a subsektory podle ESA2010

S.11	Nefinanční podniky
S.121	Centrální banka
S.122	Instituce přijímající vklady
S.123	Fondy peněžního trhu
S.124	Investiční fondy jiné než fondy peněžního trhu
S.125	Ostatní finanční zprostředkovatelé (bez pojišťoven a penzijních fondů)
S.126	Pomocné finanční instituce
S.127	Kaptivní finanční instituce a půjčovatelé peněz
S.128	Pojišťovací společnosti
S.129	Penzijní fondy
S.13	Vládní instituce
S.1311	Ústřední vládní instituce
S.14	Domácnosti
S.15	Neziskové instituce sloužící domácnostem

TABULKA 1 - ZÁKLADNÍ ÚROKOVÉ SAZBY

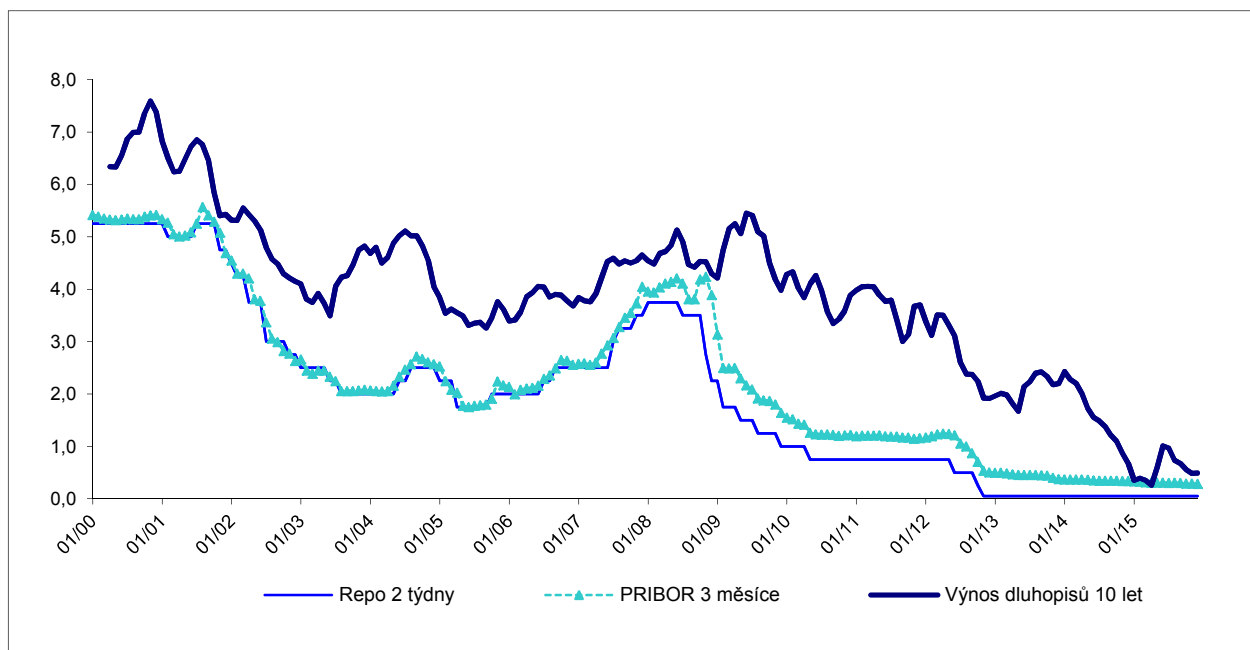
	ČNB			ECB
	od 29.6.2012	od 1.10.2012	od 2.11.2012	od 9.12.2015
Repo 2 týdny	0,50	0,25	0,05	0,05
Diskontní sazba	0,25	0,10	0,05	-0,30
Lombardní sazba	1,50	0,75	0,25	0,30

TABULKA 2 - ÚROKOVÉ SAZBY FINANČNÍCH TRHŮ

Měsíční průměr	2014		2015					
	prosinec		říjen	listopad	prosinec			
Peněžní trh								
CZEONIA								
overnight	0,05		0,05	0,05	0,05	0,05		
PRIBOR								
1 měsíc	0,25		0,20	0,20	0,20	0,20		
3 měsíce	0,34		0,29	0,29	0,29	0,29		
6 měsíců	0,41		0,37	0,37	0,37	0,37		
1 rok	0,51		0,46	0,46	0,46	0,46		
Kapitálový trh	ČR	Eurozóna	ČR	Eurozóna	ČR	Eurozóna	ČR	Eurozóna
Výnosy dluhopisů								
2 roky	0,13	0,24	-0,28	-0,10	-0,33	-0,14	-0,38	-0,14
5 let	0,22	0,57	-0,05	0,28	-0,05	0,26	-0,11	0,29
10 let (Maastricht)	0,67	1,45	0,56	1,20	0,49	1,16	0,49	1,19

Zdroj: Česká národní banka, Evropská centrální banka

Úrokové sazby finančních trhů v ČR (%)



KOMENTÁŘ K ZÁKLADNÍM ÚROKOVÝM SAZBÁM (TABULKA 1) A K ÚROKOVÝM SAZBÁM FINANČNÍCH TRHŮ (TABULKA 2): PROSINEC 2015

Základní úrokové sazby

2T Repo sazba České národní banky (ČNB) zůstává od listopadu 2012 na hodnotě 0,05 %. Základní úroková sazba Evropské centrální banky (ECB) poklesla na tutéž úroveň v září 2014. Lombardní sazba ECB stagnuje na 0,30 % a ČNB na 0,25 %. Diskontní sazba ECB v prosinci 2015 poklesla na své nové historické minimum, a to na -0,30 %.

Úrokové sazby finančních trhů

Úrokové sazby na trhu mezibankovních depozit se v České republice (ČR) se v prosinci 2015 vůbec nezměnily a zůstaly tak již od října 2015 na stejných hodnotách. 1M PRIBOR stagnoval na své zářijové hodnotě, a to na 0,20 %. 3M PRIBOR, 6M PRIBOR i 1R PRIBOR zůstaly na svých říjnových hodnotách, tedy na 0,29 %, resp. 0,37 % resp. na 0,46 %.

Na kapitálovém trhu se úrokové sazby měnily výrazněji než na trhu peněžním. Výnos u českého dvouletého dluhopisu poklesl o 0,05 procentního bodu na záporných -0,38 %. Výnos u pětiletého dluhopisu poklesl o tutéž hodnotu jako výnos u dvouletého dluhopisu na -0,11 %. Výnos u desetiletého dluhopisu se nezměnil a stagnoval na listopadových 0,49 %. Výnos u dvouletého dluhopisu v eurozóně se také nezměnil a druhý měsíc v řadě zaujímá hodnotu -0,14 %. Výnos u pětiletého dluhopisu v eurozóně vzrostl o 0,03 procentního bodu na 0,29 %. Výnos u desetiletého dluhopisu v eurozóně se zvýšil o 0,03 procentního bodu. V prosinci činil 1,19 %. Největší rozdíl mezi českými a eurovými dluhopisy byl u desetiletého dluhopisu, který je jedním z pěti maastrichtských kritérií. Rozdíl jejich výnosů činil 0,70 procentního bodu.

TABULKA 3 - ZÁKLADNÍ MĚNOVÉ INDIKÁTORY

v mld. Kč, není-li uvedeno jinak

	2014			2015								
	prosinec			říjen			listopad			prosinec		
	Stav	Měsíční tran-sakce ⁴⁾	Roční míra růstu (v %)	Stav	Měsíční tran-sakce ⁴⁾	Roční míra růstu (v %)	Stav	Měsíční tran-sakce ⁴⁾	Roční míra růstu (v %)	Stav	Měsíční tran-sakce ⁴⁾	Roční míra růstu (v %)
M1	2 803,3	57,0	10,9	3 018,2	28,1	12,1	3 081,0	61,1	12,9	3 101,2	21,9	11,4
M3 ¹⁾	3 330,7	58,3	5,7	3 524,9	41,5	9,4	3 577,4	50,5	9,6	3 595,5	20,1	8,2
Úvěry soukromému sektoru ²⁾	2 282,2	18,4	4,5	2 442,6	19,3	8,8	2 448,7	9,1	8,7	2 430,6	-16,3	7,1
Čistá zahraniční aktiva ³⁾	1 319,0	-5,0	-1,0	1 488,0	33,9	11,4	1 551,0	55,9	16,1	1 539,6	1,7	16,6

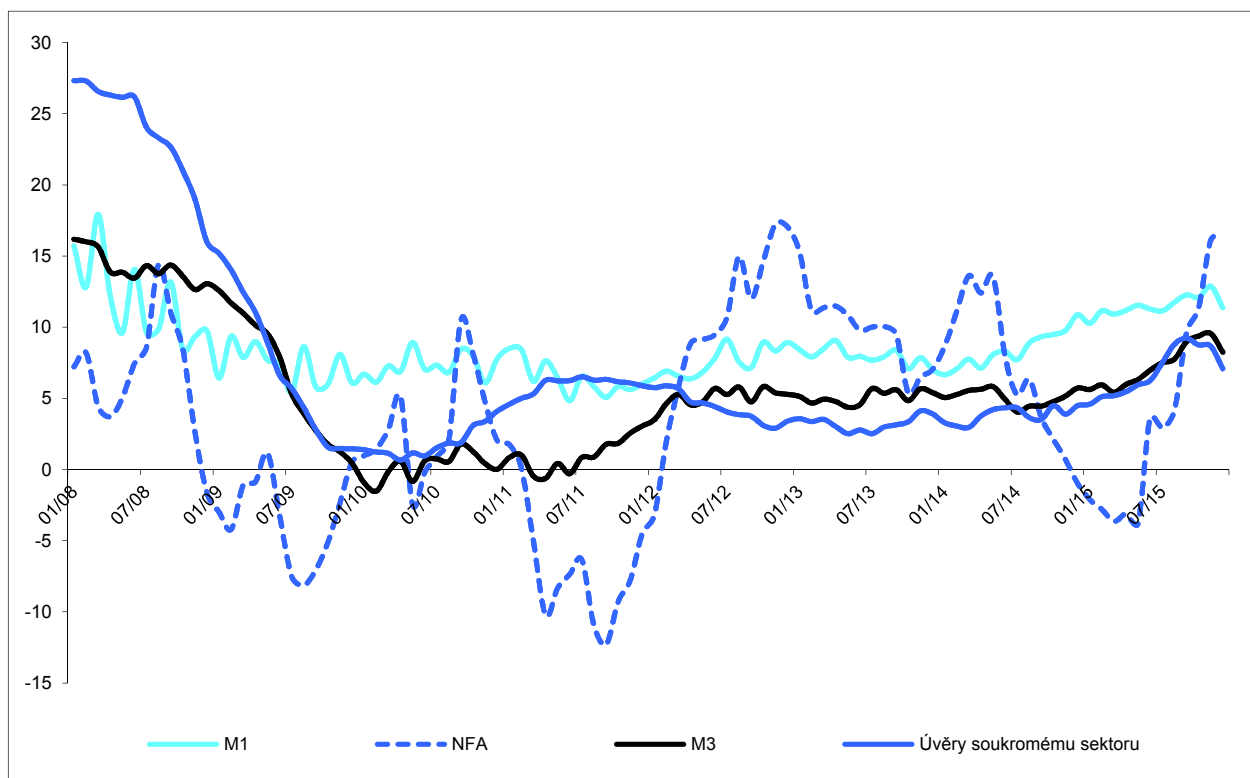
¹⁾ Peněžní agregáty zahrnují měnová pasiva MFI vůči non-MFI rezidentům kromě centrální vlády. M1 je suma oběživa a jednodenních vkladů; M2 je suma M1, vkladů s dohodnutou splatností do dvou let a vkladů s výpovědní lhůtou do třech měsíců; a M3 je suma M2, repo operací, akcií/podílových listů fondů peněžního trhu a dluhových cenných papírů do dvou let.

²⁾ Soukromý sektor je tvořen všemi rezidentskými institucionálními sektory kromě sektoru vlády (S.13) a sektoru měnových finančních institucí (S.121, S.122 a S.123 podle klasifikace ESA2010).

³⁾ Čistá zahraniční aktiva (NFA) jsou saldem krátkodobých a dlouhodobých pohledávek a závazků MFI ve vztahu k nerezidentům.

⁴⁾ Čistá hodnota finančních transakcí uskutečněných v daném měsíci. Vypočteno jako rozdíl stavů očištěný o netransakční změny.

Roční míry růstu (%)



TABULKA 4 - PENĚŽNÍ AGREGÁTY A PROTIPOLOŽKY

v mld. Kč, není-li uvedeno jinak

	2014			2015								
	prosinec			říjen			listopad			prosinec		
	Stav	Měsíční transakce ¹⁾	Roční míra růstu (v %)	Stav	Měsíční transakce ¹⁾	Roční míra růstu (v %)	Stav	Měsíční transakce ¹⁾	Roční míra růstu (v %)	Stav	Měsíční transakce ¹⁾	Roční míra růstu (v %)
SLOŽKY M3												
(1) M3 (položky 1.3, 1.6 a 1.11)	3 330,7	58,3	5,7	3 524,9	41,5	9,4	3 577,4	50,5	9,6	3 595,5	20,1	8,2
(1.1) Oběživo	432,2	1,1	6,6	462,2	5,0	8,9	465,5	3,3	8,0	467,1	1,5	8,1
(1.2) Jednodenní vklady	2 371,1	55,9	11,7	2 556,0	23,1	12,7	2 615,4	57,8	13,8	2 634,1	20,4	12,0
(1.3) M1 (položky 1.1 a 1.2)	2 803,3	57,0	10,9	3 018,2	28,1	12,1	3 081,0	61,1	12,9	3 101,2	21,9	11,4
(1.4) Vklady s dohodnutou splatností do 2 let	213,6	-3,2	-19,7	227,6	7,7	6,4	216,0	-11,9	-0,5	209,4	-6,4	-2,0
(1.5) Vklady s výpovědní lhůtou do 3 měsíců	284,3	7,1	-7,4	256,9	-0,1	-12,8	259,4	2,5	-11,5	267,4	8,1	-11,0
(1.6) Krátkodobé vklady (položky 1.4 a 1.5)	497,9	3,9	-13,1	484,5	7,6	-4,7	475,4	-9,4	-6,8	476,8	1,7	-7,3
(1.7) M2 (položky 1.3 a 1.6)	3 301,2	60,9	6,4	3 502,8	35,7	9,4	3 556,4	51,7	9,8	3 578,0	23,6	8,5
(1.8) Repo operace ²⁾	28,2	-2,5	-	21,4	5,9	-	20,3	-1,2	-	16,8	-3,5	-
(1.9) Akcie/podílové listy fondů peněžního trhu ²⁾	1,3	0,0	-	0,7	0,0	-	0,7	0,0	-	0,7	0,0	-
(1.10) Dluhové cenné papíry do 2let ²⁾	0,0	0,0	-	0,0	0,0	-	0,0	0,0	-	0,0	0,0	-
(1.11) Obchodovatelné nástroje (položky 1.8,1.9 a 1.10)	29,5	-2,6	-37,1	22,2	5,9	28,2	21,0	-1,2	7,3	17,5	-3,5	-2,7
PROTIPOLOŽKY M3												
MFI pasiva												
(2) Vklady od centrální vlády	183,5	-28,3	-40,5	231,6	12,6	-16,3	216,6	-14,8	-0,9	164,4	-52,2	-13,1
(3) Dlouhodobější finanční pasiva MFI od ostatních rezid. (pol. 3.1 až 3.4)	1 022,1	14,1	3,8	1 030,3	4,4	2,6	1 053,1	19,4	4,2	1 043,5	8,9	3,6
(3.1) Vklady s dohodnutou splatností nad 2 roky	237,1	0,8	-5,3	232,8	-2,4	-2,1	229,9	-2,9	-2,7	226,8	-3,1	-4,4
(3.2) Vklady s výpovědní lhůtou nad 3 měsíce	33,3	0,0	-3,0	32,7	-0,1	-2,3	32,7	-0,1	-1,9	30,0	-2,7	-9,8
(3.3) Emitované dluhové cenné papíry nad 2 roky	113,1	5,4	-1,8	128,4	-10,8	19,9	127,8	-0,7	13,9	130,6	2,5	10,5
(3.4) Kapitál a rezervy	638,6	7,8	9,5	636,4	17,7	2,0	662,8	23,0	5,8	656,0	12,2	6,4
MFI aktiva												
(4) Úvěry rezidentům a nakoupené CP (pol. 4.1 a 4.2)	3 174,1	17,5	4,3	3 276,8	14,3	4,0	3 283,6	8,5	4,2	3 222,6	-53,6	2,0
(4.1) Úvěry vládě a nakoupené CP	822,4	-3,0	3,3	757,2	-4,9	-9,5	756,5	-0,9	-8,6	718,2	-37,9	-12,9
(4.2) Úvěry soukromému sektoru a nakoupené CP	2 351,7	20,5	4,7	2 519,6	19,1	8,9	2 527,1	9,5	8,8	2 504,4	-15,7	7,2
(5) Čistá zahraniční aktiva	1 319,0	-5,0	-1,0	1 488,0	33,9	11,4	1 551,0	55,9	16,1	1 539,6	1,7	16,6
(6) Ostatní protipoložky M3 (=M3+položky 2,3 - položky 4,5) ²⁾	43,3	31,6	-	21,9	10,4	-	12,5	-9,4	-	41,2	28,6	-

¹⁾ Čistá hodnota finančních transakcí uskutečněných v daném měsíci. Vypočteno jako rozdíl stavů očištěný o netransakční změny.²⁾ Vzhledem ke značné variabilitě podkladových hodnot nejsou roční míry růstu počítány.

TABULKA 5 - ČLENĚNÍ KOMPONENT M3 PODLE SEKTORU KLIENTA

v mld. Kč

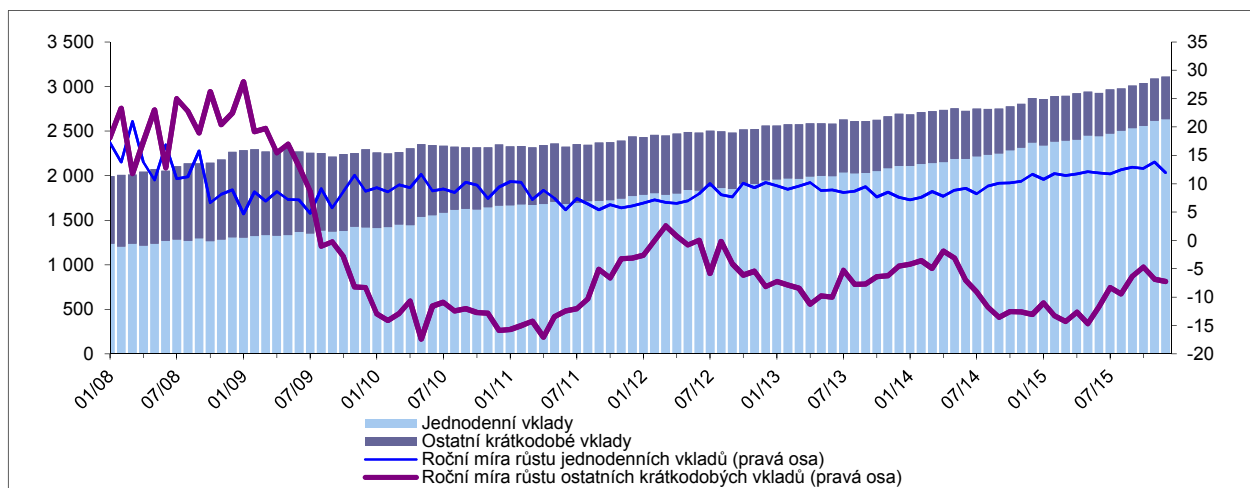
	2014		2015					
	prosinec		říjen		listopad		prosinec	
	Stav	Měsíční transakce ¹⁾	Stav	Měsíční transakce ¹⁾	Stav	Měsíční transakce ¹⁾	Stav	Měsíční transakce ¹⁾
(1) Jednodenní vklady	2 371,1	55,9	2 556,0	23,1	2 615,4	57,8	2 634,1	20,4
(1.1) Ostatní vláda (bez centrální)	149,2	-13,7	160,7	-10,8	166,1	5,3	149,6	-16,4
(1.2) Ostatní finanční zprostředkovatelé ²⁾	49,9	-3,2	72,7	3,0	79,1	6,3	61,1	-15,0
(1.3) Pojišťovny a penzijní fondy	16,0	-5,0	20,7	-3,1	20,1	-0,7	21,3	-1,7
(1.4) Nefinanční podniky	775,2	53,3	811,3	25,6	850,0	37,9	869,4	20,3
(1.5) Domácnosti ³⁾	1 380,9	24,6	1 490,6	8,4	1 500,2	8,9	1 532,7	33,2
(2) M2-M1 (ostatní krátkodobé vklady)	497,9	3,9	484,5	7,6	475,4	-9,4	476,8	1,7
(2.1) Ostatní vláda (bez centrální)	18,8	-2,3	31,0	0,7	31,6	0,6	32,3	0,7
(2.2) Ostatní finanční zprostředkovatelé ²⁾	37,1	-1,3	42,7	2,0	38,6	-4,1	34,6	-4,0
(2.3) Pojišťovny a penzijní fondy	15,6	1,2	21,1	6,0	15,3	-5,8	16,9	1,6
(2.4) Nefinanční podniky	79,7	-0,9	81,0	-0,5	80,3	-0,8	75,0	-5,3
(2.5) Domácnosti ³⁾	346,6	7,1	308,7	-0,6	309,6	0,6	318,0	8,6
(3) Repo operace (část M3-M2)	28,2	-2,5	21,4	5,9	20,3	-1,2	16,8	-3,5

¹⁾ Čistá hodnota finančních transakcí uskutečněných v daném měsíci. Vypočteno jako rozdíl stavů očištěný o netransakční změny.

²⁾ Ostatní finanční zprostředkovatelé - klienti MFI náležející do sektorů ostatních finančních zprostředkovatelů (bez pojišťoven a penzijních fondů) (S.124 a S.125 podle ESA2010), pomocných finančních institucí (S.126 podle ESA2010) a kaptivních finančních institucí (S.127 podle ESA2010).

³⁾ Domácnosti - klienti MFI náležející do sektoru domácností (S.14) a neziskových institucí sloužících domácnostem (S.15) podle klasifikace institucionálních sektorů ESA2010.

Jednodenní vklady a ostatní krátkodobé vklady (mld. Kč) a jejich roční míry růstu (%)



TABULKA 6 - ÚVĚRY SOUKROMÉMU SEKTORU

v mld. Kč

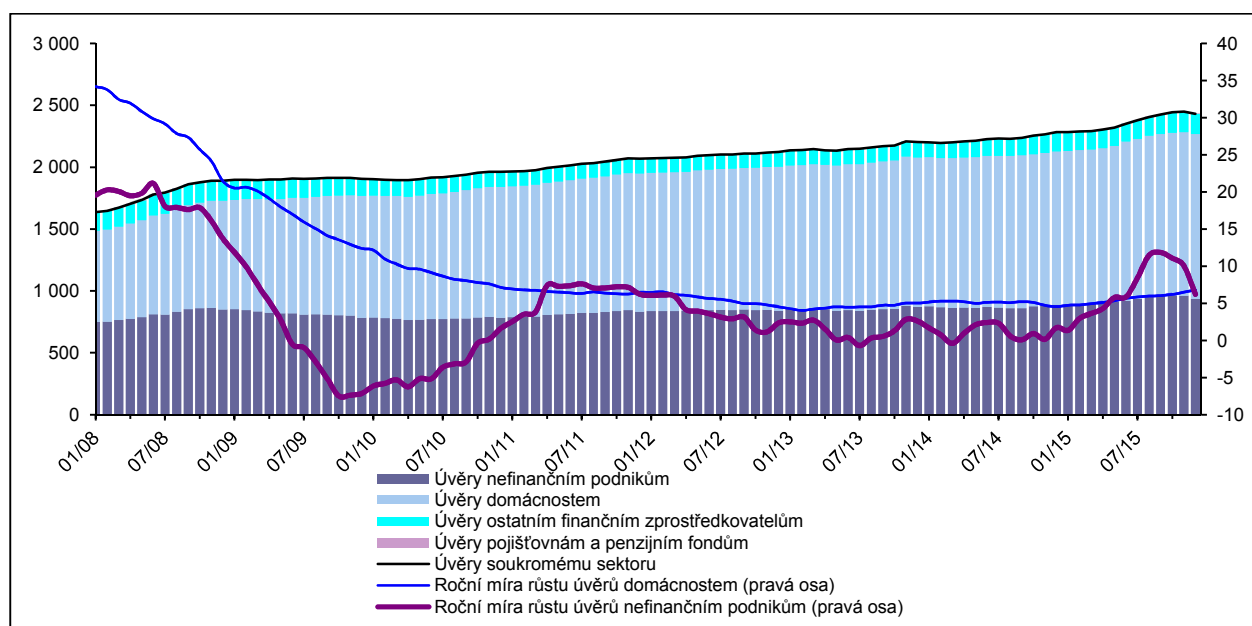
	2014		2015					
	prosinec		říjen		listopad		prosinec	
	Stav	Měsíční transakce ¹⁾	Stav	Měsíční transakce ¹⁾	Stav	Měsíční transakce ¹⁾	Stav	Měsíční transakce ¹⁾
(1) Úvěry nefinančním podnikům	890,2	7,6	963,5	3,6	962,0	-0,7	935,4	-25,7
(1.1) Do 1 roku včetně	263,0	-6,4	269,7	-2,9	263,8	-5,7	236,8	-26,3
(1.2) Od 1 do 5 let včetně	158,8	7,1	170,6	-2,3	173,9	3,4	176,8	3,0
(1.3) Nad 5 let	468,4	6,9	523,1	8,7	524,3	1,5	521,8	-2,4
(2) Úvěry domácnostem²⁾	1 238,1	7,2	1 315,2	7,9	1 321,5	8,6	1 332,4	11,7
(2.1) Na spotřebu	195,4	0,8	212,6	0,2	212,2	1,4	213,2	1,6
(2.2) Na bydlení	905,5	5,7	962,3	7,0	968,7	6,7	977,8	9,4
(2.3) Ostatní	137,1	0,8	140,2	0,7	140,7	0,5	141,4	0,8
(3) Úvěry ostatním finančním zprostředkovatelům³⁾	153,6	3,5	163,5	7,6	164,7	1,2	162,9	-1,7
(4) Úvěry pojišťovnám a penzijním fondům	0,3	0,0	0,5	0,2	0,6	0,0	0,0	-0,6

¹⁾ Čistá hodnota finančních transakcí uskutečněných v daném měsíci. Vypočteno jako rozdíl stavů očištěný o netransakční změny.

²⁾ Domácnosti - klienti MFI náležející do sektoru domácností (S.14) a neziskových institucí sloužících domácnostem (S.15) podle klasifikace institucionálních sektorů ESA2010.

³⁾ Ostatní finanční zprostředkovatelé - klienti MFI náležející do sektorů ostatních finančních zprostředkovatelů (bez pojišťoven a penzijních fondů) (S.124 a S.125 podle ESA2010), pomocných finančních institucí (S.126 podle ESA2010) a kaptivních finančních institucí (S.127 podle ESA2010).

Úvěry soukromému sektoru (mld. Kč) a roční míry růstu úvěrů nefinančním podnikům a domácnostem (%)

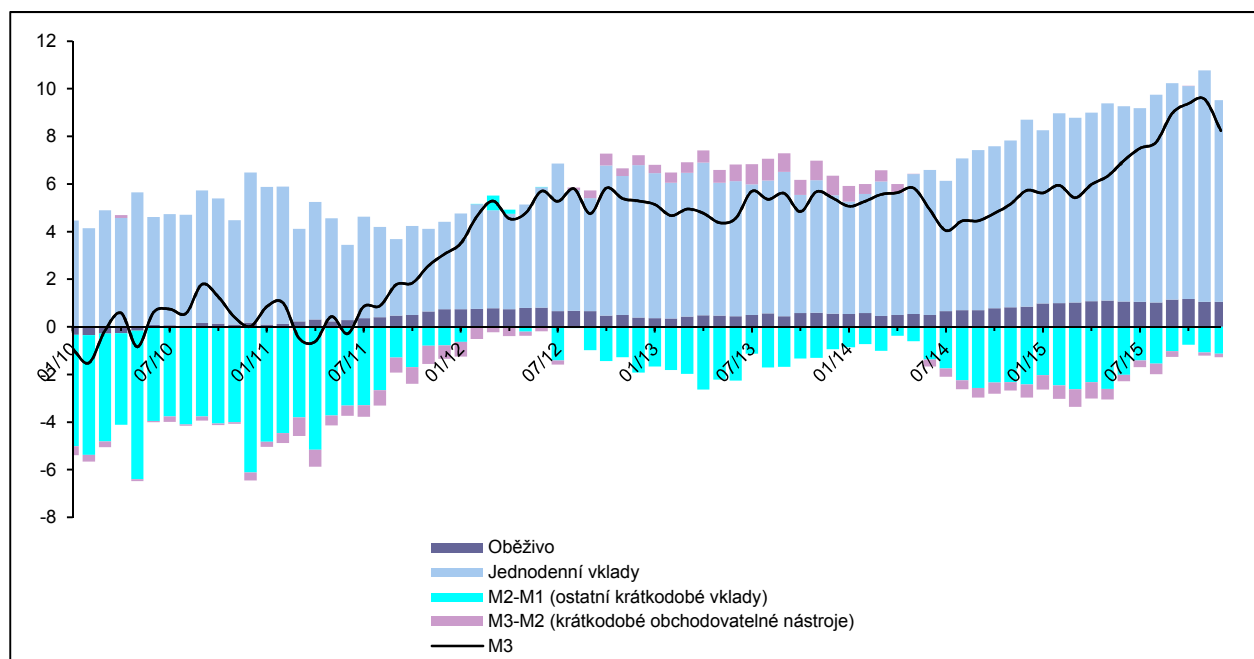


TABULKA 7 - PŘÍSPĚVKY K ROČNÍ MÍŘE RŮSTU¹⁾ M3

	2014	2015		
	prosinec	říjen	listopad	prosinec
	p.b.	p.b.	p.b.	p.b.
M1	8,7	10,1	10,8	9,5
v tom: oběživo	0,9	1,2	1,1	1,0
jednodenní vklady	7,9	8,9	9,7	8,5
M2 - M1 (ostatní krátkodobé vklady)	-2,4	-0,8	-1,1	-1,1
M3 - M2 (krátkodobé obchodovat. nástroje)	-0,5	0,0	-0,1	-0,2
M3	5,7	9,4	9,6	8,2

¹⁾ Příspěvky k roční míře růstu M3 jsou míry růstu vybraných komponent vážené jejich podílem na celkové míře růstu agregátu.

Příspěvky k roční míře růstu M3 (%)



TABULKA 8 - PŘÍSPĚVKY K ROČNÍ MÍŘE RŮSTU¹⁾ ÚVĚŘŮ SOUKROMÉMU SEKTORU

	2014	2015		
	prosinec	říjen	listopad	prosinec
	p.b.	p.b.	p.b.	p.b.
Nefinanční podniky	0,7	4,3	3,9	2,4
Domácnosti ²⁾	2,5	3,4	3,6	3,7
Ostatní finanční zprostředkovatele ³⁾	1,4	1,1	1,2	0,9
Pojišťovny a penzijní fondy	0,0	0,0	0,0	0,0
Úvěry soukromému sektoru ⁴⁾	4,5	8,8	8,7	7,1

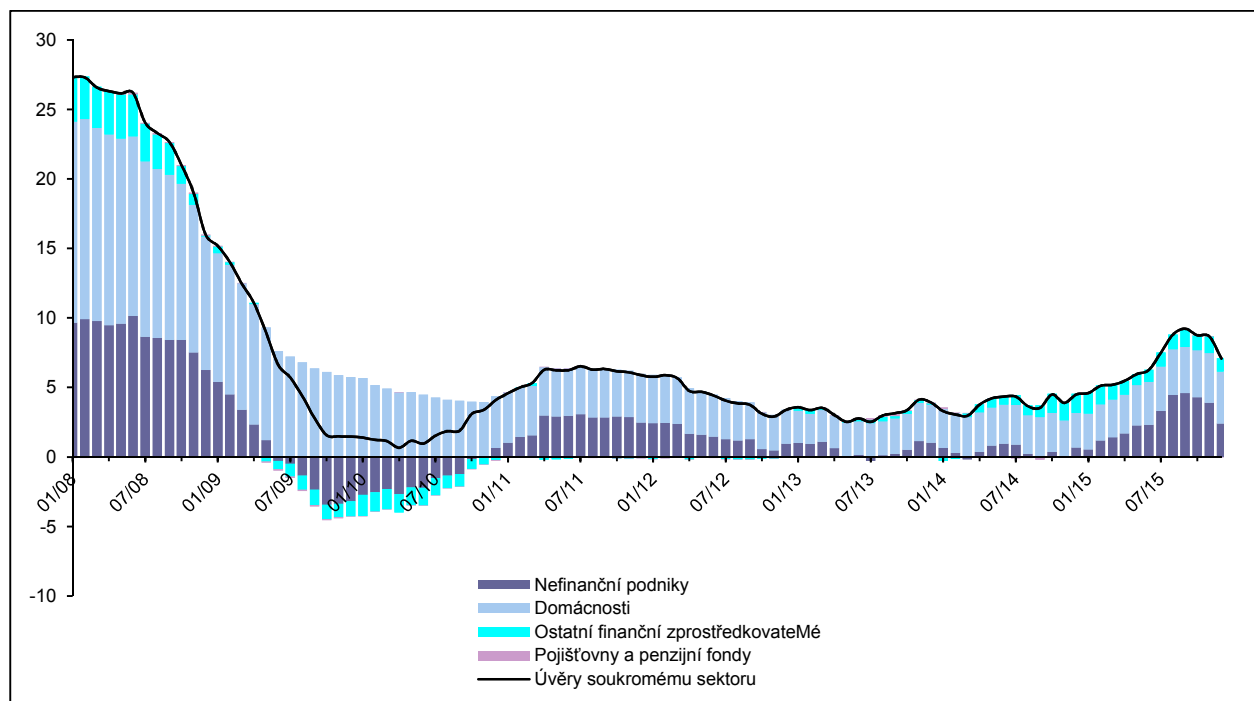
¹⁾ Příspěvky k roční míře růstu úvěrů soukromému sektoru jsou míry růstu vybraných komponent vážené jejich podílem na celkové míře růstu agregátu.

²⁾ Domácnosti - klienti MFI náležející do sektoru domácností (S.14) a neziskových institucí sloužících domácnostem (S.15) podle klasifikace institucionální sektorů ESA2010.

³⁾ Ostatní finanční zprostředkovatelé - klienti MFI náležející do sektorů ostatních finančních zprostředkovatelů (bez pojišťoven a penzijních fondů) (S.124 a S.125 podle ESA2010), pomocných finančních institucí (S.126 podle ESA2010) a kaptivních finančních institucí (S.127 podle ESA2010).

⁴⁾ Soukromý sektor je tvořen všemi institucionálními sektory kromě sektoru vlády (S.13) a sektoru měnových finančních institucí (S.121, S.122 a S.123 podle klasifikace ESA2010).

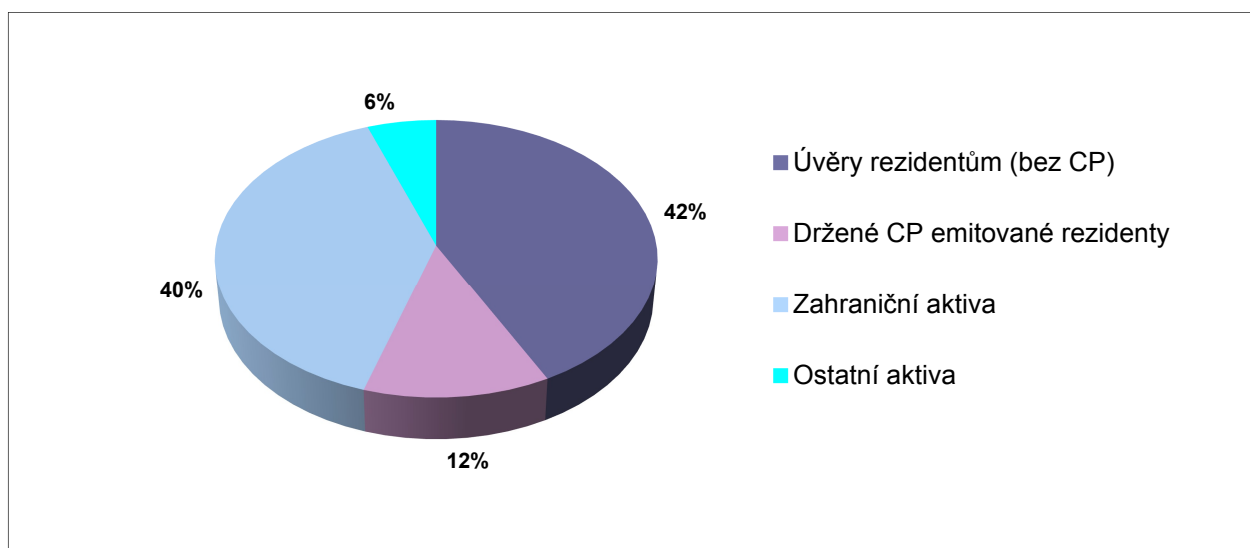
Příspěvky k roční míře růstu úvěrů soukromému sektoru (%)



TABULKA 9a - ROZVAHY MĚNOVÝCH FINANČNÍCH INSTITUCÍ PODLE VYKAZUJÍCÍCH SUBJEKTŮ (AKTIVA): PROSINEC 2015

v mld. Kč

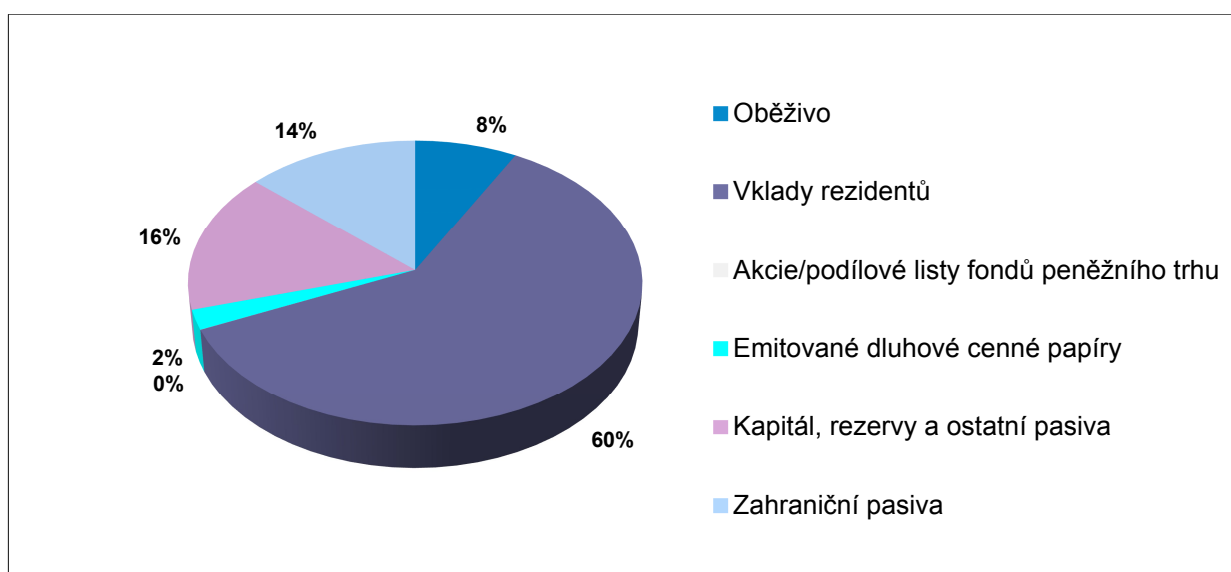
	Měnové finanční instituce		Konsolidovaná rozvaha MFI
	ČNB	Ostatní měnové finanční instituce	
(1) AKTIVA CELKEM	1 622,5	5 583,4	5 877,8
(1.1) Úvěry rezidentům (bez CP)	2,5	3 437,8	2 490,0
MFI	0,0	950,3	-
Vládní instituce	0,0	59,3	59,3
Ostatní rezidenti	2,5	2 428,1	2 430,6
(1.2) Držené CP jiné než akcie emitované rezidenty	0,0	976,0	676,6
MFI	0,0	299,5	-
Vládní instituce	0,0	658,9	658,9
Ostatní rezidenti	0,0	17,7	17,7
(1.3) Akcie/podílové listy fondů peněžního trhu	0,0	0,0	-
(1.4) Držené akcie a jiné maj. účasti emit. rezidenty	0,0	93,2	56,1
MFI	0,0	37,1	-
Ostatní rezidenti	0,0	56,1	56,1
(1.5) Zahraniční aktiva	1 608,0	722,7	2 330,8
(1.6) Stálá aktiva	10,8	122,7	133,5
(1.7) Ostatní aktiva	1,1	231,0	190,9

Konsolidovaná rozvaha MFI - aktiva


TABULKA 9b - ROZVAHY MĚNOVÝCH FINANČNÍCH INSTITUCÍ PODLE VYKAZUJÍCÍCH SUBJEKTŮ (PASIVA): PROSINEC 2015

v mld. Kč

	Měnové finanční instituce		Konsolidovaná rozvaha MFI
	ČNB	Ostatní měnové finanční instituce	
(2) PASIVA CELKEM	1 622,5	5 583,4	5 877,8
(2.1) Oběživo	508,2	-	467,1
(2.2) Vklady rezidentů	995,8	3 505,2	3 548,9
MFI	882,5	69,6	-
Centrální vláda	112,1	52,2	164,4
Ostatní vláda/ostatní rezidenti	1,1	3 383,4	3 384,5
(2.3) Akcie/podílové listy fondů peněžního trhu	-	0,7	0,7
(2.4) Emitované dluhové cenné papíry	0,0	430,1	130,6
(2.5) Kapitál a rezervy	24,6	668,6	656,0
(2.6) Zahraniční pasiva	72,0	719,1	791,1
(2.7) Ostatní pasiva	21,8	259,7	281,5
(2.8) Přebytek mezibankovních závazků	-	-	1,7

Konsolidovaná rozvaha MFI - pasiva

KOMENTÁŘ KE STATISTICE MĚNOVÉHO VÝVOJE¹⁾ (TABULKY 3-9): PROSINEC 2015

Vývoj roční míry růstu peněžního agregátu M3 byl od počátku roku 2010 až do první poloviny roku 2011 charakterizován fluktuacemi kolem nulové hodnoty. Od července 2011 docházelo k jejímu postupnému růstu a od března 2012 se pohybovala okolo 5 %. Rostoucí trend posledních osmi měsíců se v prosinci zastavil a roční míra růstu poklesla z 9,6 % v listopadu na 8,2 % v prosinci.

Vlivem finančních transakcí vzrostl peněžní agregát M3 meziměsíčně o 20,1 mld. Kč (v meziročním srovnání vzrostl o 274,0 mld. Kč) a dosáhl hodnoty 3 595,5 mld. Kč.

Hlavní složky M3

K poklesu roční míry růstu peněžního agregátu M3 z listopadových 9,6 % na 8,2 % v prosinci dochází v důsledku snížení příspěvků jednodenních vkladů na 8,5 procentního bodu z 9,7 procentního bodu v listopadu. Pokles jednodenních vkladů o 1,2 procentního bodu ovlivnil příspěvek peněžního agregátu M1, který klesl z listopadových 10,8 procentního bodu na 9,5 procentního bodu v prosinci. (Tabulka 7)

Pokles roční míry růstu jednodenních vkladů z 13,8 % v listopadu na 12,0 % v prosinci ovlivnil výši roční míry růstu M1, která klesla na 11,4 % (v listopadu 12,9 %). Jednodenní vklady meziměsíčně vzrostly vlivem finančních transakcí o 20,4 mld. Kč. V rámci jednodenních vkladů byl zaznamenán nárůst u vkladů nefinančních podniků (o 2,4 %, tj. o 20,3 mld. Kč) a vkladů domácností (o 2,2 %, tj. 33,2 mld. Kč). Naproti tomu klesly vklady ostatních finančních zprostředkovatelů (o 18,9 %, tj. o 15,0 mld. Kč), vklady ostatní vlády (o 9,9 %, tj. o 16,4 mld. Kč) a vklady pojišťoven a penzijních fondů (o 8,7 %, tj. 1,7 mld. Kč). Oběživo se meziměsíčně zvýšilo o 0,3 % a dosáhlo hodnoty 467,1 mld. Kč (v listopadu 465,5 mld. Kč).

Ostatní krátkodobé vklady (bez jednodenních) meziměsíčně vzrostly vlivem finančních transakcí o 0,4 %, tj. o 1,7 mld. Kč. Roční míra růstu těchto vkladů klesla na -7,3 % (v listopadu -6,8 %). Roční míra růstu vkladů s dohodnutou splatností do 2 let se ve srovnání s minulým měsícem snížila o 1,5 procentního bodu a dosáhla hodnoty -2,0%. U roční míry růstu vkladů s výpovědní lhůtou do 3 měsíců dochází k nárůstu z listopadových -11,5 % na -11,0 % v prosinci. V rámci ostatních krátkodobých vkladů byl zaznamenán nárůst u vkladů pojišťoven a penzijních fondů (o 10,4 %, tj. o 1,6 mld. Kč), vkladů domácností (o 2,8 %, tj. o 8,6 mld. Kč) a vkladů ostatní vlády (o 2,4 %, tj. o 0,7 mld. Kč), Oproti tomu klesly vklady ostatních finančních zprostředkovatelů (o 10,3 %, tj. o 4,0 mld. Kč) a vklady nefinančních podniků (o 6,6 %, tj. o 5,3 mld. Kč).

Obchodovatelné nástroje, které tvoří repo operace, akcie/podílové listy fondů peněžního trhu a dluhové cenné papíry se splatností do 2 let, se meziměsíčně snížily vlivem finančních transakcí o 16,6 % a dosáhly hodnoty 17,5 mld. Kč.

Hlavní protipoložky M3

Roční míra růstu úvěrů poskytnutých soukromému sektoru, které představují nejvýznamnější protipoložku M3, dosáhla v prosinci 2015 hodnoty 7,1 %. Důležitou komponentou tohoto indikátoru je roční míra růstu úvěrů poskytnutých nefinančním podnikům, u které docházelo během druhé poloviny roku 2011 ke stagnaci. V následujícím roce byl evidován pokles (ze 7,1 % v listopadu 2011 na 1,1 % v listopadu 2012), od prosince 2012 tato roční míra nepravidelně kolísala a od ledna 2015 docházelo k jejímu postupnému růstu až na hodnotu 11,8 % v září 2015. V posledních třech měsících pak tato roční míra růstu klesá, v prosinci 2015 na hodnotu 6,2 %. Druhou z významných komponent je roční míra růstu úvěrů poskytnutých domácnostem, u které byl zaznamenán klesající trend od ledna 2008, kdy byla míra růstu 34,2 %, až do února 2013, kdy tato míra činila 4,0 %. V následujících obdobích oscilovala zmíněná míra růstu kolem hranice 5 %. Od ledna 2015 se opět vrací rostoucí trend, přičemž v prosinci 2015 dosáhla roční míra růstu úvěrů domácnostem hodnoty 6,8 %.

Roční míra růstu úvěrů poskytnutých vládnímu sektoru a nakoupených cenných papírů dosáhla v prosinci -12,9 %, v listopadu -8,6 %. U čistých zahraničních aktiv vzrostla hodnota roční míry růstu ke konci prosince na 16,6 % (v listopadu 16,1 %). Roční míra růstu dlouhodobějších finančních pasiv se snížila, a to z 4,2 % v listopadu na 3,6 % v prosinci. Roční míra růstu vkladů od centrální vlády se v prosinci snížila na -13,1 % (z -0,9 % v listopadu).

¹⁾ Veškeré nárůsty a poklesy v zmíněné v tomto komentáři se týkají pouze finančních transakcí očištěných o netransakční vlivy.

TABULKA 10 - ÚROKOVÉ SAZBY MĚNOVÝCH FINANČNÍCH INSTITUCÍ - NOVÉ OBCHODY¹⁾

	2014		2015					
	prosinec		říjen		listopad		prosinec	
	Sazba (% p.a.)	Objem (mld. Kč)	Sazba (% p.a.)	Objem (mld. Kč)	Sazba (% p.a.)	Objem (mld. Kč)	Sazba (% p.a.)	Objem (mld. Kč)
(1) Vklady domácností²⁾								
(1.1) Jednodenní ³⁾	0,31	1 325,2	0,24	1 421,3	0,21	1 430,6	0,22	1 462,5
z toho: běžné účty	0,14	778,1	0,12	861,6	0,07	869,4	0,10	891,4
(1.2) S dohodnutou splatností	1,40	4,5	1,40	3,9	1,38	4,7	1,60	5,7
z toho: do 2 let včetně	1,29	3,8	1,30	3,4	1,22	3,8	1,55	4,5
(1.3) S výpovědní lhůtou ^{3), 4)}	1,69	312,9	1,30	283,3	1,31	285,2	1,35	290,7
(1.3.1) Do 3 měsíců včetně	1,84	280,1	1,44	251,0	1,44	253,0	1,48	261,2
(1.3.2) Nad 3 měsíce	0,39	32,8	0,25	32,3	0,25	32,2	0,22	29,6
(2) Vklady nefinančních podniků								
(2.1) Jednodenní ³⁾	0,15	592,8	0,10	601,5	0,09	626,7	0,08	653,6
(2.2) S dohodnutou splatností	0,29	17,1	0,30	16,0	0,32	13,7	0,21	15,1
z toho: do 1 roku včetně	0,28	16,9	0,28	14,8	0,25	12,2	0,17	14,2
(3) Úvěry domácnostem²⁾								
(3.1) Na spotřebu, bydlení a ostatní	5,03	32,1	4,43	35,4	4,46	37,6	4,31	36,9
(3.1.1) Na spotřebu	14,01	6,0	11,89	6,7	11,72	7,6	11,55	7,0
(3.1.2) Na bydlení	2,85	21,1	2,59	25,2	2,53	26,4	2,51	26,3
z toho: hypoteční úvěry ⁵⁾	2,57	16,4	2,32	18,2	2,28	19,4	2,23	20,7
stavební spoření	4,26	2,8	3,90	3,6	3,91	3,4	4,16	3,1
(3.1.3) Ostatní	3,56	5,1	3,46	3,6	3,36	3,5	3,37	3,5
(3.2) Kontokorent ⁶⁾ a revolving ³⁾	14,09	24,2	14,00	23,4	14,03	23,0	14,01	23,2
(3.3) Kreditní karty ³⁾	20,08	24,0	20,40	29,6	20,30	29,3	20,12	30,0
(4) Úvěry nefinančním podnikům								
(4.1) Úvěry celkem (velikostní kateg, celkem)	2,22	85,5	1,83	39,8	1,72	52,1	1,74	60,0
(4.1.1) S objemem do 7,5 mil. Kč	3,57	6,6	3,14	3,5	3,24	3,4	3,31	4,2
z toho: fixace ⁷⁾ do 3 měsíců včetně	3,02	1,8	2,99	2,4	3,01	2,4	2,82	1,8
(4.1.2) S objemem 7,5-30 mil. Kč	2,68	11,3	2,09	5,3	2,10	5,1	2,35	6,1
z toho: fixace ⁷⁾ do 3 měsíců včetně	2,30	4,8	2,02	4,4	2,02	4,0	2,11	4,0
(4.1.3) S objemem nad 30 mil. Kč	2,01	67,6	1,64	30,9	1,56	43,6	1,54	49,7
z toho: fixace ⁷⁾ do 3 měsíců včetně	1,94	48,8	1,61	28,2	1,62	32,5	1,62	34,9
(4.2) Kontokorent ⁶⁾ , revolving, kreditní karty ³⁾	2,48	207,4	2,30	231,2	2,29	228,3	2,29	206,5
(5) RPSN⁸⁾ - úvěry domácnostem²⁾	5,58	27,0	4,83	31,9	4,89	34,0	4,70	33,3
(5.1) Na spotřebu	14,86	6,0	12,68	6,7	12,51	7,6	12,37	7,0
(5.2) Na bydlení	2,94	21,1	2,74	25,2	2,71	26,4	2,65	26,3

¹⁾ Úroková statistika MFI sleduje pouze vklady a úvěry v Kč. Sazby z nových obchodů jsou sazby sjednané mezi bankou a klientem na veškeré dohody uzavřené v průběhu referenčního období.

²⁾ Domácnosti – zahrnují sektor domácností (S.14) a neziskových institucí sloužících domácnostem (S.15) dle ESA2010.

³⁾ Pro tuto kategorii finančních nástrojů nové obchody odpovídají zůstatkům ke konci sledovaného období (tj. stavy a nové obchody se rovnají).

⁴⁾ Vklady domácností s výpovědní lhůtou zahrnují i obdobné vklady nef. podniků, jejichž objemy jsou v této kategorii zanedbatelné.

⁵⁾ Od roku 2009 je plně uplatňována novela zákona č. 190/2004 Sb. o dluhopisech, ve znění pozdějších předpisů, podle které hypoteční úvěr je úvěr, jehož splacení včetně příslušenství je zajištěno zástavním právem k nemovitosti, i rozestavěné, když pohledávka z úvěru nepřevyšuje dvojnásobek zástavní hodnoty zastavené nemovitosti (§ 28, odst. 3),

⁶⁾ Kontokorent zahrnuje kontokorentní úvěry a debetní zůstatky na běžných účtech.

⁷⁾ Doba fixace úrokové sazby, tj. období stanovené na počátku kontraktu, po které se sjednaná úroková sazba nemůže měnit. Fixace sazby do 3 měsíců zahrnuje i pohyblivou sazbu.

⁸⁾ Roční procentní sazba nákladů, tj. sazba zahrnující kromě úrokových nákladů i všechny související náklady úvěru pro klienta (poplatky apod.).

TABULKA 11 - ÚROKOVÉ SAZBY MĚNOVÝCH FINANČNÍCH INSTITUCÍ - STAVY OBCHODŮ¹⁾

	2014		2015					
	prosinec		říjen		listopad		prosinec	
	Sazba (% p.a.)	Objem (mld. Kč)	Sazba (% p.a.)	Objem (mld. Kč)	Sazba (% p.a.)	Objem (mld. Kč)	Sazba (% p.a.)	Objem (mld. Kč)
(1) Vklady domácností²⁾³⁾	0,76	1 897,9	0,60	1 954,8	0,58	1 962,0	0,59	1 999,8
(1.1) S dohodnutou splatností	1,87	272,7	1,83	264,8	1,81	261,6	1,80	259,1
(1.1.1) Do 2 let včetně	1,51	53,9	1,49	48,7	1,48	48,8	1,49	49,3
(1.1.2) Nad 2 roky	1,96	218,8	1,91	216,0	1,89	212,8	1,87	209,8
(2) Vklady nefin. podniků³⁾	0,22	673,2	0,16	684,9	0,15	707,0	0,14	728,7
(2.2) S dohodnutou splatností	0,76	66,0	0,62	66,1	0,62	64,0	0,61	61,6
(2.2.1) Do 2 let včetně	0,59	60,4	0,48	61,7	0,47	59,6	0,46	57,1
(2.2.2) Nad 2 roky	2,60	5,6	2,64	4,4	2,61	4,5	2,62	4,4
(3) Úvěry domácnostem	5,37	1 235,6	5,02	1 312,7	4,97	1 319,0	4,92	1 329,8
(3.1) Na bydlení	3,73	905,2	3,36	961,9	3,32	968,3	3,29	977,3
z toho: hypoteční úvěry	3,55	796,7	3,15	852,3	3,12	858,8	3,08	866,8
stavební spoření	5,40	78,1	5,42	76,7	5,42	76,5	5,41	77,0
(3.2) Na spotřebu a ostatní ⁵⁾	10,14	330,4	9,82	350,8	9,75	350,7	9,69	352,5
(4) Úvěry nefin. podnikům	2,91	685,5	2,68	752,0	2,67	744,8	2,65	723,8
(4.1) Do 1 roku včetně	2,47	210,2	2,29	226,1	2,31	219,9	2,33	196,6
(4.2) Nad 1 do 5 let včetně	2,99	106,3	2,75	115,2	2,70	114,0	2,58	117,8
(4.3) Nad 5 let	3,13	369,0	2,86	410,8	2,84	411,0	2,82	409,3

¹⁾ Úroková statistika MFI sleduje pouze vklady a úvěry v Kč. Sazby ze stavů obchodů jsou sazby aplikované na bilanční zůstatky ke konci období.

²⁾ Domácnosti – zahrnují sektor domácností (S.14) a neziskových institucí sloužících domácnostem (S.15) dle ESA2010.

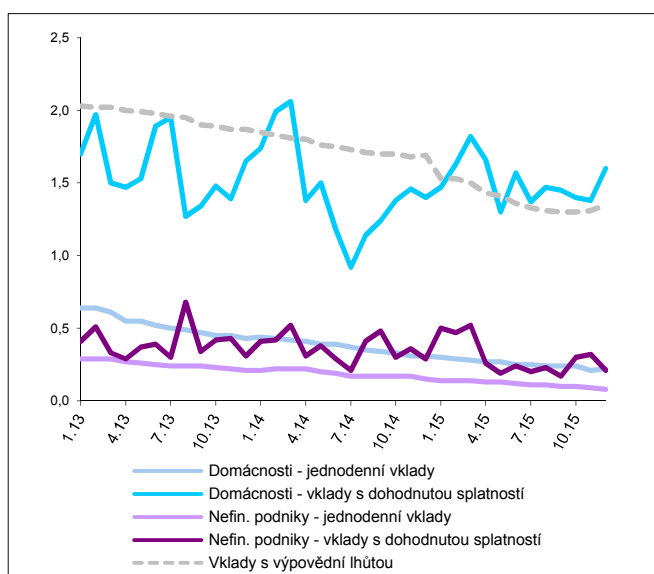
³⁾ Zahrnují i jednodenní vklady a vklady s výpovědní lhůtou uvedené v tabulce 10, Pro tyto typy vkladů se nové obchody a stavy shodují.

⁴⁾ Od roku 2009 je plně uplatňována novela zákona č. 190/2004 Sb., o dluhopisech, ve znění pozdějších předpisů, podle které hypoteční úvěr je úvěr, jehož splacení včetně příslušenství je zajištěno zástavním právem k nemovitosti, i rozestavěné, když pohledávka z úvěru nepřevyšuje dvojnásobek zástavní hodnoty zastavené nemovitosti (§ 28, odst. 3),

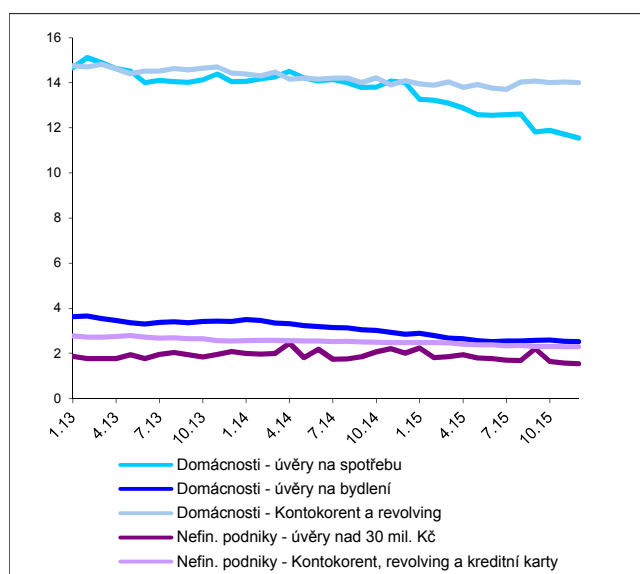
⁵⁾ Úvěry na spotřebu a ostatní zahrnují kontokorenty, revolvingové úvěry a kreditní uvedené v tabulce 10.

SAZBY MĚNOVÝCH FINANČNÍCH INSTITUCÍ - NOVÉ OBCHODY

Nové obchody, vklady (v %)

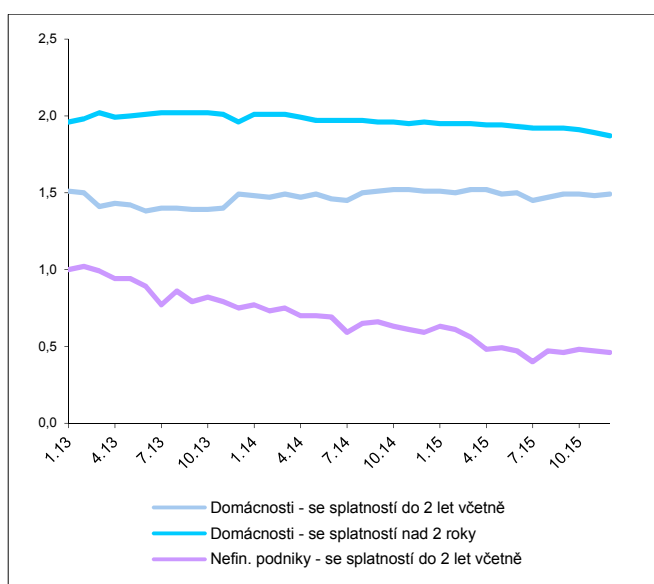


Nové obchody, úvěry (v %)

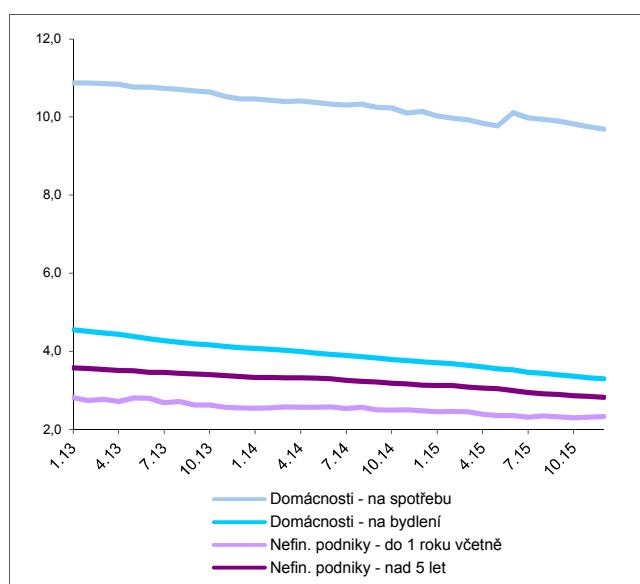


ÚROKOVÉ SAZBY MĚNOVÝCH FINANČNÍCH INSTITUCÍ - STAVY OBCHODŮ

Stavy obchodů, vklady (v %)



Stavy obchodů, úvěry (v %)



KOMENTÁŘ K ÚROKOVÝM SAZBÁM MĚNOVÝCH FINANČNÍCH INSTITUCÍ (TABULKY 10 A 11) – PROSINEC 2015

Úrokové sazby z nových obchodů

Úrokové sazby z nových vkladů se v prosinci nejvíce změnily v sektoru domácností v kategorii s dohodnutou splatností. Sazba z jednodenních vkladů domácností vzrostla na 0,22 %. Sazba z vkladů na běžných účtech se zvýšila na 0,10 %. Sazba z vkladů s dohodnutou splatností oproti minulému měsíci vzrostla na 1,60 %, sazba z vkladů s výpovědní lhůtou se zvýšila na 1,35 % (ta jako jediná zahrnuje kromě sektoru domácností také obdobné vklady nefinančních podniků, jejichž objemy jsou v této kategorii zanedbatelné).

V případě jednodenních vkladů nefinančních podniků se sazba snížila na 0,08 %, tedy na nejnižší hodnotu v historii měření. Sazba z vkladů s dohodnutou splatností do 1 roku (jež se u tohoto sektoru podílejí na všech vkladech s dohodnutou splatností zpravidla 100 %), poklesla na 0,17 %.

U sazeb z nových úvěrů poskytnutých domácnostem došlo v prosinci k největší změně u úvěrů ze stavebního spoření. Úrokové sazby z úvěrů nefinančním podnikům zaznamenaly nejvýraznější změnu v kategorii úvěrů s objemem 7,5 – 30 mil. Kč.

U celkových úvěrů na spotřebu, bydlení a ostatní se úroková sazba domácnostem snížila na 4,31 %. Úroková sazba z úvěrů na bydlení poklesla na 2,51 %. Úroková sazba u spotřebitelských úvěrů se snížila o 0,17 procentního bodu na 11,55 %. Meziročně tento ukazatel poklesl o 2,46 procentního bodu. Sazba z ostatních úvěrů vzrostla na 3,37 %. Hypoteční úvěry byly úročeny sazbou 2,23 %, což představuje nejnižší hodnotu v dostupné časové řadě. Úroková sazba u úvěrů ze stavebního spoření vzrostla o 0,25 procentního bodu na 4,16 %.

U nových úvěrů nefinančním podnikům (bez kontokorentů, revolvingů a kreditních karet) došlo ke zvýšení úrokové sazby o 0,02 procentního bodu na 1,74 %. Sazba z úvěrů s objemem do 7,5 mil. Kč vzrostla o 0,07 procentního bodu na 3,31 %. Úvěry s objemem 7,5 – 30 mil. Kč byly úročeny sazbou 2,35 %, tedy o 0,25 procentního bodu výše než v listopadu. Úroková sazba u úvěrů s objemem nad 30 mil. Kč poklesla o 0,02 procentního bodu na 1,54 %, což představuje nejnižší hodnotu v historii měření.

Úrokové sazby ze stavů obchodů

Průměrné úrokové sazby ze zůstatků vkladů domácností se v prosinci změnily jen mírně, stejně jako u nefinančních podniků.

Celkové vklady domácností byly úročeny sazbou 0,59 %. Sazba z jednodenních vkladů vzrostla na 0,22 %. Sazba z vkladů s výpovědní lhůtou se zvýšila na 1,35 % a úroková sazba z vkladů s dohodnutou splatností se snížila na 1,80 %.

Celkové vklady nefinančních podniků byly úročeny úrokovou sazbou 0,14 %, tedy o 0,01 procentního bodu níže než v listopadu. Sazba z jednodenních vkladů poklesla na nejnižší hodnotu v dostupné časové řadě, a to na 0,08 %. Úroková sazba z vkladů s dohodnutou splatností se snížila o 0,61 %.

U úrokových sazeb ze zůstatků úvěrů domácnostem se v prosinci změnily úrokové sazby jen mírně. U sazeb ze zůstatků úvěrů nefinančním podnikům byly změny taktéž v řádu setin procentních bodů.

Celková úroková sazba z úvěrů domácnostem poklesla o 0,05 procentního bodu na 4,92 %. Sazba z úvěrů na bydlení se snížila na 3,29 %. Spotřebitelské a ostatní úvěry byly úročeny sazbou 9,69 %.

Průměrná úroková sazba ze zůstatků úvěrů nefinančním podnikům v prosinci nepatrně poklesla, a to o 0,02 procentního bodu. Její výše činila 2,65 %. U úvěrů se splatností do 1 roku se sazba zvýšila na 2,33 %. U splatnosti 1 až 5 let sazba poklesla o 0,12 procentního bodu na 2,58 %. Sazba z úvěrů se splatností nad 5 let poklesla na svou nejnižší hodnotu v historii měření, a to na 2,82 %.

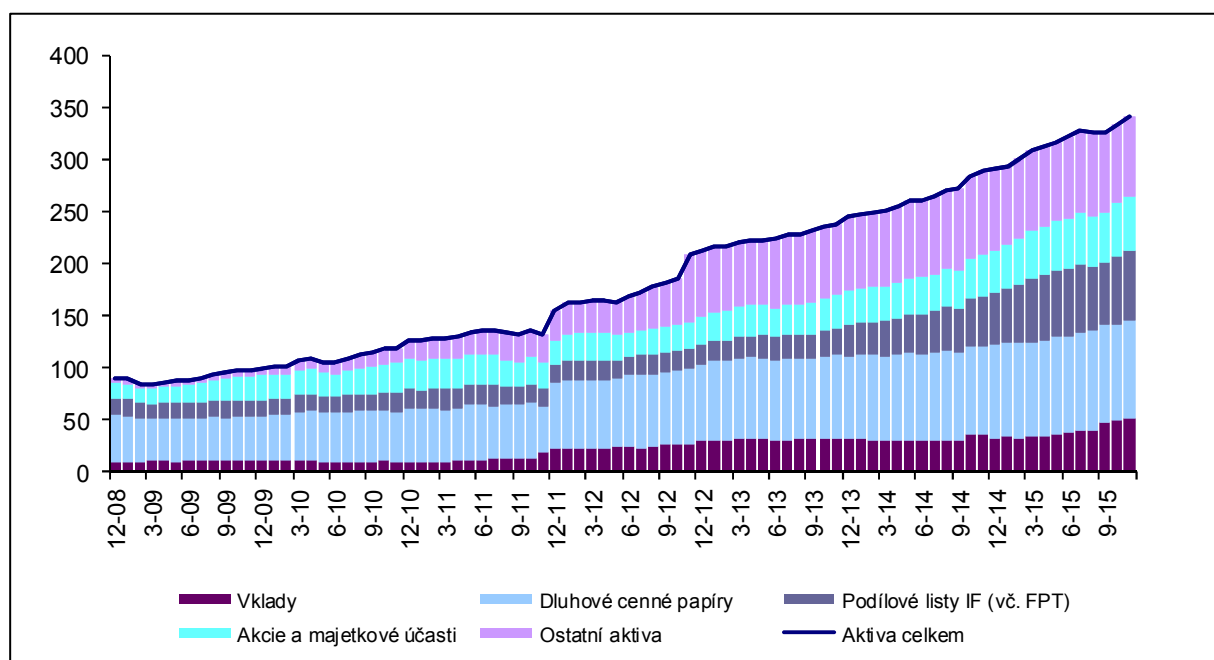
TABULKA 12 - AGREGOVANÁ ROZVAHA INVESTIČNÍCH FONDŮ¹⁾

v mld. Kč

	2014		2015					
	listopad		září		říjen		listopad	
	stav	transakce	stav	transakce	stav	transakce	stav	transakce
Aktiva celkem	289,6	5,8	325,1	2,1	333,7	3,5	341,2	5,3
(1.1) Vklady	35,5	-1,0	47,3	7,5	49,4	2,1	51,4	2,0
(1.2) Dluhové cenné papíry celkem	85,7	1,2	93,6	-2,1	92,7	-1,4	94,1	0,9
Rezidenti	41,5	-0,4	48,1	0,2	46,1	-2,2	46,6	0,4
Nerezidenti	44,2	1,6	45,4	-2,3	46,6	0,7	47,5	0,5
(1.3) Akcie	39,8	0,3	47,9	0,8	51,0	0,9	51,6	-0,2
Rezidenti	10,3	0,1	14,4	-0,1	14,5	0,1	14,7	0,1
Nerezidenti	29,5	0,2	33,5	0,9	36,4	0,8	36,9	-0,4
(1.4) Podílové listy fondů (včetně FPT)	47,5	2,0	60,9	-0,9	65,0	1,7	67,0	1,2
Rezidenti	9,3	0,5	11,9	0,8	12,9	0,7	13,0	0,1
Nerezidenti	38,2	1,5	49,0	-1,7	52,2	1,0	54,0	1,1
(1.5) Ostatní aktiva	81,0	3,3	75,4	-3,3	75,6	0,2	77,0	1,4
Pasiva celkem	289,6	5,8	325,1	2,1	333,7	3,5	341,2	5,3
(2.1) Přijaté úvěry	16,0	0,2	13,9	-0,6	13,9	0,0	14,2	0,3
(2.2) Emitované podílové listy FKI	257,7	4,4	292,8	4,3	302,0	4,1	307,8	3,9
(2.3) Ostatní pasiva	15,9	1,2	18,3	-1,6	17,7	-0,7	19,2	1,1

¹⁾ Investiční fondy (IF) jsou investiční a podílové fondy jiné než fondy peněžního trhu, které jsou rezidenty ČR. Fondy fondů a fondy kvalifikovaných investorů jsou rozříděny v kategoriích podle druhu aktiv či fondů, do kterých investují. Data jsou publikována 15. kalendářní den druhého měsíce následujícího po konci období.

Bilanční suma IF členěná podle typu aktiv (mld. Kč)



TABULKA 13 - AGREGOVANÁ ROZVAHA ZPROSTŘEDKOVATELŮ FINANCOVÁNÍ AKTIV¹⁾

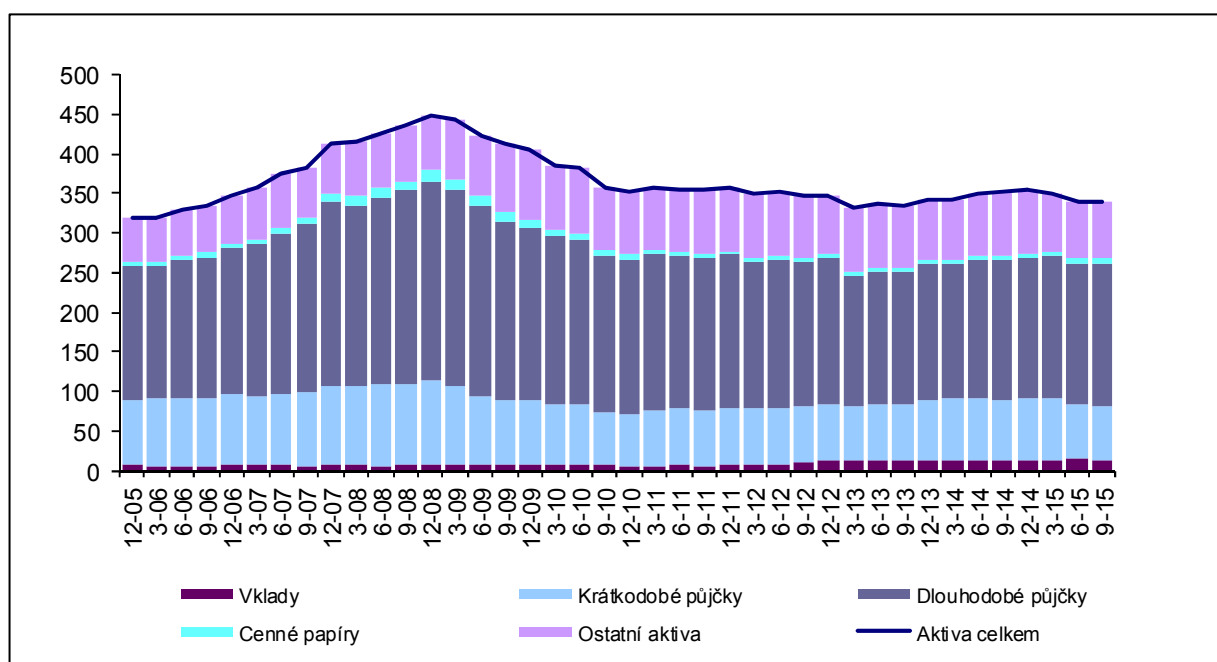
v mld. Kč, stav ke konci období

	2014		2015		
	září	prosinec	březen	červen	září
Aktiva celkem	350,9	354,5	348,8	339,0	339,8
(1.1) Vklady	13,4	13,4	13,9	14,2	13,2
(1.2) Poskytnuté půjčky	252,2	255,8	256,8	247,0	248,4
Rezidenti	244,4	248,5	249,1	239,4	241,0
Nerezidenti	7,9	7,4	7,8	7,7	7,4
(1.3) Dluhové cenné papíry celkem	1,4	1,2	1,2	1,3	1,3
(1.4) Akcie a majetkové účasti	4,4	4,4	4,4	5,4	5,4
Podílové listy / akcie FKI (včetně FPT)	0,0	0,0	0,0	0,0	0,0
Ostatní akcie a majetkové účasti	4,4	4,4	4,4	5,4	5,4
(1.5) Ostatní aktiva	79,5	79,6	72,4	71,0	71,6
Pasiva celkem	350,9	354,5	348,8	339,0	339,8
(2.1) Přijaté úvěry	203,4	206,1	204,6	202,6	202,7
Rezidenti	139,9	154,1	152,5	148,7	152,9
Nerezidenti	63,5	52,1	52,1	53,9	49,7
(2.2) Emitované dluhové cenné papíry	4,3	7,2	8,0	4,7	3,6
(2.3) Vlastní kapitál	105,7	107,2	103,0	97,4	98,7
(2.4) Ostatní pasiva	37,6	33,9	33,4	34,3	34,9

¹⁾ Zprostředkovatelé financování aktiv (ZFA) jsou společnosti zařazené v sektoru ostatních finančních zprostředkovatelů, které v rámci svého podnikání jako svou rozhodující nebo podstatnou činnost poskytují úvěry nebo půjčky nebo uzavírají smlouvy obdobné povahy např. finanční leasing, faktoring, spotřebitelský úvěr, splátkový prodej apod. (viz. Vyhláška č. 314/2013 Sb.).

Data jsou publikována poslední pracovní den druhého měsíce po konci čtvrtletí.

Bilanční suma ZFA členěná podle typu aktiv (mld. Kč)



TABULKA 14a – PŘEHLED PŮJČEK POSKYTNUTÝCH ZPROSTŘEDKOVATELI FINANCOVÁNÍ AKTIV¹⁾ REZIDENTŮM

v mld. Kč, stav ke konci období

	2014		2015		
	září	prosinec	březen	červen	září
(1) Nefinanční podniky	164,6	170,6	174,8	182,2	183,4
do 1 roku	41,9	43,4	46,1	46,8	46,5
od 1 do 5 let	97,9	100,6	101,0	106,5	106,5
nad 5 let	24,9	26,5	27,6	28,9	30,4
(2) Finanční podniky	0,6	0,6	0,5	0,6	0,6
do 1 roku	0,1	0,2	0,0	0,0	0,0
od 1 do 5 let	0,5	0,4	0,5	0,5	0,6
nad 5 let	0,0	0,0	0,0	0,0	0,0
(3) Vládní instituce	0,1	0,1	0,1	0,1	0,1
do 1 roku	0,0	0,0	0,0	0,0	0,0
od 1 do 5 let	0,1	0,1	0,1	0,1	0,1
nad 5 let	0,0	0,0	0,0	0,0	0,0
(4) Domácnosti	79,1	77,2	73,7	56,5	56,9
do 1 roku	31,8	32,2	28,7	20,0	19,8
od 1 do 5 let	33,6	32,2	31,9	30,3	30,6
nad 5 let	13,7	12,8	13,1	6,3	6,5
(5) Neziskové instituce sloužící domácnostem	0,0	0,0	0,0	0,0	0,0
do 1 roku	0,0	0,0	0,0	0,0	0,0
od 1 do 5 let	0,0	0,0	0,0	0,0	0,0
nad 5 let	0,0	0,0	0,0	0,0	0,0

¹⁾ Zprostředkovatelé financování aktiv (ZFA) jsou společnosti zařazené v sektoru ostatních finančních zprostředkovatelů, které v rámci svého podnikání jako svou rozhodující nebo podstatnou činnost poskytují úvěry nebo půjčky nebo uzavírají smlouvy obdobné povahy např. finanční leasing, faktoring, spotřebitelský úvěr, splátkový prodej apod. (viz. Vyhláška č. 314/2013 Sb.).
Data jsou publikována poslední pracovní den druhého měsíce po konci čtvrtletí.

TABULKA 14b – ČLENĚNÍ PŮJČEK POSKYTNUTÝCH ZPROSTŘEDKOVATELI FINANCOVÁNÍ AKTIV¹⁾ DOMÁCNOSTEM

v mld. Kč, stav ke konci období

	2014		2015		
	září	prosinec	březen	červen	září
(1) Celkem	79,1	77,2	73,7	56,5	56,9
(1.1) Na spotřebu	69,8	68,2	64,3	47,4	47,7
do 1 roku	30,8	31,3	27,8	19,1	18,9
od 1 do 5 let	26,6	25,3	25,1	23,5	23,8
nad 5 let	12,3	11,6	11,3	4,9	5,1
(1.2) Na bydlení	0,7	0,6	0,5	0,0	0,0
do 1 roku	0,0	0,0	0,0	0,0	0,0
od 1 do 5 let	0,1	0,1	0,1	0,0	0,0
nad 5 let	0,6	0,5	0,5	0,0	0,0
(1.3) Ostatní	8,6	8,4	8,9	9,1	9,2
do 1 roku	1,0	0,9	1,0	0,9	0,9
od 1 do 5 let	6,9	6,8	6,7	6,8	6,8
nad 5 let	0,7	0,7	1,3	1,4	1,5

¹⁾ Zprostředkovatelé financování aktiv (ZFA) jsou společnosti zařazené v sektoru ostatních finančních zprostředkovatelů, které v rámci svého podnikání jako svou rozhodující nebo podstatnou činnost poskytují úvěry nebo půjčky nebo uzavírají smlouvy obdobné povahy např. finanční leasing, faktoring, spotřebitelský úvěr, splátkový prodej apod. (viz. Vyhláška č. 314/2013 Sb.).
Data jsou publikována poslední pracovní den druhého měsíce po konci čtvrtletí.

KOMENTÁŘ K AGREGOVANÉ ROZVAZE IF (TABULKA 12) – LISTOPAD 2015

Vlastní kapitál: Hodnota vlastního kapitálu investičních fondů na konci listopadu činila 307,8 mld. Kč. Oproti říjnu tato hodnota vzrostla, a to o 5,8 mld. Kč (měsíční transakce představovaly +3,9 mld. Kč). Ve srovnání se stejným obdobím loňského roku se hodnota vlastního kapitálu fondů zvýšila o 50,1 mld. Kč. Největší meziměsíční změnu této hodnoty vykazaly dluhopisové fondy, u kterých hodnota vlastního kapitálu vzrostla o 1,7 mld. Kč na 129,9 mld. Kč.

Investice do dluhopisů: Hodnota držených dluhopisů ke konci listopadu činila 94,1 mld. Kč. Ve srovnání s předchozím měsícem celkový objem dluhopisů vzrostl o 1,5 mld. Kč (měsíční transakce činily 0,9 mld. Kč). Podíl dluhových cenných papírů na vlastním kapitálu fondů se mírně snížil, a to na 30,6 %.

Investice do majetkových cenných papírů: V průběhu listopadu objem majetkových cenných papírů v portfoliu fondů vzrostl. Ke konci měsíce představovala hodnota držených majetkových cenných papírů 118,6 mld. Kč, z toho 67,0 mld. Kč činily investice do akcií a podílových listů investičních fondů (včetně fondů peněžního trhu), 51,6 mld. Kč do akcií a ostatních majetkových účastí. Oproti říjnu se hodnota majetkových cenných papírů zvýšila o 2,6 mld. Kč, (měsíční transakce činily +1,0 mld.). Podíl majetkových cenných papírů na vlastním kapitálu fondů oproti předešlému měsíci mírně vzrostl na 38,5 %.

Ostatní investice: Hodnota prostředků investovaných do jiných aktiv se během sledovaného období zvýšila, a to o 3,0 mld. Kč. Nárůst byl způsoben především transakčními změnami. Celkový objem ostatních investic v listopadu činil 122,2 mld. Kč, z toho 51,5 mld. Kč tvořily investice do stálých aktiv a 51,4 mld. Kč do vkladů. Podíl ostatních investic na vlastním kapitálu fondů meziměsíčně vzrostl na 39,7 %.

Počet vykazujících subjektů: Ke konci listopadu 2015 působilo na území České republiky 304 rezidentských investičních fondů. Z toho bylo 38 akciových fondů, 63 dluhopisových fondů, 61 smíšených fondů, 79 nemovitostních fondů, 61 ostatních fondů a 2 fondy bez investiční politiky. V průběhu měsíce vznikly dva nové investiční fondy a jeden investiční fond zanikl.

KOMENTÁŘ K AGREGOVANÉ ROZVAZE ZFA (TABULKY 13 A 14) – ZÁŘÍ 2015

Celková bilanční suma zprostředkovatelů financování aktiv k 30. 09. 2015 činila 339,8 mld. Kč. Oproti minulému čtvrtletí tato suma vzrostla o 0,8 mld. Kč. Ve srovnání se stejným obdobím loňského roku pak celková bilanční suma poklesla o 11,0 mld. Kč.

Největší položku aktiv tvoří poskytnuté půjčky v hodnotě 248,4 mld. Kč. Z toho bylo 241,0 mld. Kč poskytnuto rezidentským subjektům. Poskytnuté půjčky celkem ve třetím čtvrtletí roku 2015 zaznamenaly 0,5% nárůst oproti předchozímu čtvrtletí. Meziročně poskytnuté půjčky poklesly o 1,5 %, resp. o 3,8 mld. Kč.

Největší část poskytnutých půjček rezidentům tvoří půjčky nefinančním podnikům v hodnotě 183,4 mld. Kč, což představuje 76,1 % objemu půjček poskytnutých rezidentům. Ve srovnání s předcházejícím čtvrtletím vzrostly půjčky nefinančním podnikům o 1,2 mld. Kč. Také meziročně hodnota půjček nefinančním podnikům vzrostla, a to o 18,7 mld. Kč, tj. 11,4 %.

Druhou největší skupinu poskytnutých půjček rezidentům tvoří půjčky domácnostem v hodnotě 56,9 mld. Kč, které oproti minulému čtvrtletí vzrostly o 0,3 mld. Kč. Meziročně hodnota poskytnutých půjček domácnostem poklesla o 22,2 mld. Kč. Poskytnuté půjčky domácnostem tvoří 23,6 % hodnoty půjček poskytnutých rezidentům.

SLOVNÍK POJMŮ

Harmonizace statistik: Smlouva o založení Evropského společenství uložila Evropské centrální bance (ECB) zabezpečit jednotnou statistiku podle čl. 5 Statutu Evropského systému centrálních bank. Centrální banky jednotlivých členských zemí ES proto shromažďují jednotně definované statistické informace a ECB z nich poté sestavuje agregované hodnoty pro měnovou politiku eurozóny. Přestože nařízení Rady č.2533/98, které specifikuje požadavky na sběr statistických dat, se týká pouze zemí eurozóny, ECB dostává úplné sestavy dat i od tzv. nezúčastněných zemí (například ČR), aby monitorovala jejich ekonomický a finanční vývoj.

Měnové statistiky: Finanční makrostatistiky dílčích subsektorů sektoru S.12 založené výhradně na tzv. "host country" principu. Podle tohoto principu se rezidentskou vykazující jednotkou rozumí taková instituce, která je rezidentem v daném ekonomickém teritoriu. Soubor vykazujících jednotek zahrnuje 1) instituce založené a umístěné v daném teritoriu, včetně dceřinných společností jejichž mateřské společnosti jsou umístěny mimo toto teritorium a 2) pobočky institucí, které mají své ústředí mimo toto teritorium.

Čistá zahraniční aktiva: Zahrnují zahraniční aktiva MFI ČR (jako měnové zlato, hotovost jiná než Kč, cenné papíry emitované nerezidenty ČR a úvěry poskytnuté nerezidentům ČR) minus zahraniční pasiva MFI ČR (jako vklady v držbě nerezidentů ČR, repo operace, podíly a akcie fondů peněžního trhu a dluhové cenné papíry s dobou splatnosti do dvou let včetně emitované MFI a v držení nerezidentů).

Dlouhodobější finanční závazky MFI: Skládají se z vkladů s dohodnutou dobou splatnosti přesahující dva roky, vkladů s výpovědní lhůtou přesahující tři měsíce, dluhových cenných papírů emitovaných s původní dobou splatnosti delší než dva roky a kapitálu a rezerv MFI v ČR.

Fixace úrokové sazby: Doba fixace úrokové sazby, tj. období na počátku kontraktu, po které se sjednaná úroková sazba nemůže měnit. Pro období do 1 roku včetně zahrnuje i variabilní sazbu.

Investiční fondy: Pro měnovou statistiku zahrnují investiční a podílové fondy jiné než fondy peněžního trhu, které jsou rezidenty v ČR. Jedná se o subjekty, jejichž výhradním předmětem činnosti je kolektivní investování, tzn. shromažďování peněžních prostředků od investorů a jejich investování za podmínek stanovených zákonem o investičních společnostech a investičních fondech (č. 240/2013 Sb.). Tyto subjekty mohou být zřizovány podle zákona buď jako podílové fondy spravované investiční společností nebo jako investiční fondy s právní osobností.

Fondy peněžního trhu: Za fondy peněžního trhu se považují ty subjekty kolektivního investování, které splňují všechna následující kritéria:

a) jejich investičním cílem je uchování vlastního kapitálu v paritě a dosažení výnosu v souladu s úrokovými sazbami nástrojů peněžního trhu;

b) investují do nástrojů peněžního trhu, jež splňují kritéria pro nástroje peněžního trhu vymezená ve směrnici Evropského parlamentu a Rady 2009/65/ES ze dne 13. července 2009 o koordinaci právních a správních předpisů týkajících se subjektů kolektivního investování do převoditelných cenných papírů (SKIPCP) (*), nebo do vkladů u úvěrových institucí, popřípadě zajišťují, že likvidita a ocenění jejich investičního portfolia se hodnotí na rovnocenném základě;

c) zajišťují, že nástroje peněžního trhu, do kterých investují, jsou vysoce kvalitní, tak jak stanoví správcovská společnost. Při posuzování kvality nástroje peněžního trhu se vezmou v úvahu zejména tyto faktory:

— úvěrová kvalita nástroje peněžního trhu,

— povaha třídy aktiv, do níž nástroj peněžního trhu patří,

— v případě strukturovaných finančních nástrojů operační riziko a riziko protistrany, které je se strukturovanou finanční transakcí spjato,

– profil likvidity;

d) zajišťují, že jejich portfolio má váženou průměrnou splatnost nepřekračující 6 měsíců a váženou průměrnou životnost nepřekračující 12 měsíců, kdy

- „váženou průměrnou splatností“ se rozumí vážený průměr doby splatnosti všech podkladových cenných papírů ve fondu, který odráží relativní podíl v každém nástroji, za předpokladu, že dobou splatnosti nástroje s pohyblivou úrokovou sazbou se rozumí čas zbývající do dalšího nastavení úrokové sazby na sazbu peněžního trhu, nikoli doba, která zbývá do dne, kdy musí být splacena jmenovitá hodnota cenného papíru. V praxi se vážená průměrná splatnost používá pro měření citlivosti fondu peněžního trhu na změnu úrokových sazeb na peněžním trhu,
- „váženou průměrnou životností“ se rozumí vážený průměr zbytkové splatnosti jednotlivých cenných papírů v majetku fondu, tedy doba, než je jistina splacena v plné výši (bez ohledu na úrok a diskont). Na rozdíl od výpočtu vážené průměrné splatnosti neumožňuje výpočet vážené průměrné životnosti cenných papírů s pohyblivou úrokovou sazbou a strukturovaných finančních nástrojů použití časového období zbývajícího do dalšího nastavení úrokové sazby a namísto toho používá pouze stanovenou konečnou splatnost cenného papíru. Vážená průměrná životnost se používá pro měření úvěrového rizika, neboť čím delší je období do splacení jistiny, tím větší je úvěrové riziko. Vážená průměrná životnost se používá též k omezení rizika likvidity;

e) provádějí denní výpočet čisté hodnoty aktiv a výpočet hodnoty svých akcií/podílových jednotek a denně vydávají a odkupují akcie/podílové jednotky;

f) investují pouze do cenných papírů, jejichž zbytková splatnost do právně závazného data odkupu nepřesahuje dva roky, za předpokladu, že doba do dalšího data nastavení úrokových sazeb nepřesahuje 397 dní, přičemž u cenných papírů s pohyblivou úrokovou sazbou by se sazba měla upravovat na sazbu peněžního trhu, nebo na index;

g) investují do jiných subjektů kolektivního investování, pouze pokud splňují podmínky definice fondů peněžního trhu;

h) přímo ani nepřímo se nevystavují riziku akcií či komodit, včetně prostřednictvím derivátů, a používají deriváty pouze v souladu s investiční strategií fondu na peněžním trhu. Deriváty, z nichž vyplývá měnové riziko, lze používat jen za účelem zajištění. Investování do cenných papírů denominovaných v jiné než základní měně je dovoleno pouze za podmínky plného zajištění proti měnovému riziku;

i) jejich čistá hodnota aktiv je buď stálá, nebo pohyblivá.

Konsolidovaná rozvaha v sektoru MFI: Základní statistický přehled měnové statistiky. Je založen na rezidentském principu a získá se vyloučením vzájemných pozic mezi MFI v jejich agregované rozvaze.

Měnové finanční instituce (MFI): Finanční instituce, které tvoří sektor tvorby peněz. Podle právních předpisů Společenství sem patří centrální banka, rezidentské úvěrové instituce a všechny ostatní rezidentské finanční instituce, jejichž předmětem činnosti je přijímat vklady a/nebo prostředky velmi podobné vkladům od jiných subjektů než měnových finančních institucí a na vlastní účet (přinejmenším v ekonomickém smyslu) poskytovat úvěry a/nebo investovat do cenných papírů. V podmínkách ČR MFI zahrnují centrální banku, banky, fondy peněžního trhu a družstevní záložny.

Míra růstu: Procentuální změna sledované veličiny v referenčním období počítaná z objemů měsíčních finančních transakcí a ze zůstatkových hodnot na počátku každého z měsíců.

Non-MFI: Všechny rezidentské sektory kromě MFI, tj. vládní instituce (S.13), nefinanční podniky (S.11), finanční instituce jiné než MFI (S.124, S.125, S.126, S.127, S.128 a S.129), a domácnosti a neziskové instituce sloužící domácnostem (S.14 a S.15) podle klasifikace ESA2010.

Ostatní finanční zprostředkovatelé (OFZ): Subjekty náležející do sektorů ostatních finančních zprostředkovatelů bez pojišťovacích společností a penzijních fondů (S.125), do sektoru pomocných finančních institucí (S.126), do sektoru kaptivních finančních institucí a půjčovatelů peněz (S.127), do sektoru pojišťovacích společností (S.128) a penzijních fondů (S.129) podle klasifikace ESA2010.

Peněžní agregáty: Zahrnují pasiva měnového charakteru měnových finančních institucí vůči non-MFI rezidentům ČR, kromě centrální vlády. Úzký peněžní agregát M1 zahrnuje oběživo (bez hotovosti na pokladnách bank) a jednodenní vklady. Střední peněžní agregát M2 zahrnuje M1, vklady s výpovědní lhůtou do 3 měsíců a vklady se splatností do 2 let. Široký peněžní agregát M3 zahrnuje M2, akcie/podílové listy fondů peněžního trhu, emitované dluhové cenné papíry se splatností do 2 let a repo operace.

Podílové fondy jiné než fondy peněžního trhu:

1. Akciové fondy – tj. fondy, které investují zejména do akcií a jiných majetkových účastí.
2. Dluhopisové fondy – tj. fondy, které investují zejména do cenných papírů jiných než akcie.
3. Smíšené fondy – tj. fondy, které investují do majetkových účastí i dluhových cenných papírů bez převažujícího přístupu upřednostňujícího jeden či druhý nástroj.
4. Nemovitostní fondy – tj. fondy, které investují zejména do nemovitostí.
5. Hedge fondy – tj. fondy, které uplatňují relativně neomezené investiční strategie za účelem dosažení kladných absolutních výnosů a jejichž vedoucí pracovníci jsou kromě manažerského platu odměňováni na základě výkonnosti fondu.
6. Ostatní fondy – tj. investiční fondy jiné než akciové fondy, dluhopisové fondy, smíšené fondy, nemovitostní fondy nebo hedge fondy.

Fondy fondů a fondy kvalifikovaných investorů jsou řazeny do výše uvedených skupin na základě investiční strategie.

Příspěvek k meziroční míře růstu: Míra růstu vybrané komponenty vážená jejím podílem na celkové míře růstu agregátu.

Reklasifikace: Zahrnují jakékoliv změny v rozvaze MFI, které vznikají v důsledku změn v souboru vykazujících jednotek, firemní restrukturalizace, reklasifikace aktiv a pasiv a korekce vykazovaných chyb

Rezident: Všechny domácí a zahraniční právnické a fyzické osoby, včetně poboček zahraničních bank a zahraničních vlastníků budov a pozemků, které mají centrum ekonomického zájmu v daném území. Zahraniční právnické a fyzické osoby se považují za rezidenty minimálně po jednom roce ekonomické aktivity na daném území, s výjimkou poboček zahraničních bank a vlastníků budov a pozemků, kteří se stanou rezidenty v okamžiku právoplatného právního aktu (zahraniční vlastníci budov a pozemků pouze ve vztahu k transakcím týkajícím se dané budovy nebo pozemku).

RPSN: Roční procentní sazba nákladů, tj. sazba zahrnující v sobě kromě úrokových nákladů i všechny související náklady úvěru pro klienta (poplatky apod.).

Sazby z nových obchodů: Sazby sjednané mezi bankou a klientem na veškeré dohody uzavřené v průběhu referenčního období.

Sazby ze stavů obchodů: Sazby ze stavů obchodů jsou sazby aplikované na bilanční zůstatky ke konci období.

Sektor domácností: Institucionální jednotky náležející do sektoru domácností (S.14) a neziskových institucí sloužících domácnostem (S.15) podle klasifikace ESA2010.

Sektor držby peněz: Všechny rezidentské institucionální jednotky mimo centrální vládu (S.1311) a sektor měnových finančních institucí (S.121, S.122 a S.123) podle klasifikace ESA2010.

Sektor tvorby peněz: Všechny institucionální jednotky náležející do sektoru centrální banka (S.121) a sektoru ostatních měnových finančních institucí (S.122 a S.123) podle klasifikace ESA2010.

Sektor měnově neutrální: Institucionální sektor, který je tvořen sektorem centrální vlády (S.1311) podle klasifikace ESA2010.

Soukromý sektor: Sektor, který je tvořen všemi institucionálními sektory kromě sektoru vlády (S.13) a sektoru měnových finančních institucí (S.121, S.122 a S.123) podle klasifikace ESA2010.

Transakční (toková) data: Hodnoty, které jsou vztaženy k celému období a počítají se jako rozdíly zůstatků ke konci aktuálního a předcházejícího období očištěné o tzv. netransakční vlivy, tj. vlivy které souvisejí s reklasifikací, změnami v ocenění a změnami devizových kurzů v daném období. V důsledku existence těchto faktorů vznikají zlomy v časových řadách a tím je ovlivněna porovnatelnost bilančních zůstatků na koncích sledovaných období. Transakční (toková) data odrážejí pouze ty změny, které vznikají jako důsledek transakcí, tj. z přijímání finančních aktiv nebo poskytování finančních pasiv.

Úvěry na bydlení: Úvěry poskytnuté domácnostem za účelem pořízení / investování do bydlení, včetně stavby a úpravy bytových nemovitostí.

Úvěry na spotřebu: Úvěry poskytnuté domácnostem pro osobní účely na spotřebu zboží a služeb.

Vklady s dohodnutou splatností: Vklady, které nemohou být klienty vybrány před uplynutím předem stanovené doby splatnosti.

Vklady s výpovědní lhůtou: Vklady, které mohou být klienty vybrány až po uplynutí předem sjednané výpovědní lhůty od okamžiku oznámení úmyslu vklad vybrat.

Zprostředkovatelé financování aktiv (ZFA):

Definice: Jedná se o společnosti zařazené v sektoru S.125 ostatních finančních zprostředkovatelů, které v rámci svého podnikání jako svou rozhodující nebo podstatnou činnost poskytují úvěry nebo půjčky nebo uzavírají smlouvy obdobné povahy např. finanční leasing, faktoring, spotřebitelský úvěr, splátkový prodej apod. (viz. vyhláška 314/2013 Sb.)

Typy poskytovaných služeb:

1. Finanční leasing - Jedná se o finanční službu, kdy nájemce za úhradu získává právo užívat sjednanou věc po určité období. Na nájemce jsou převedena všechna rizika a užitky plynoucí z vlastnictví dané věci. Po skončení sjednaného období přechází vlastnictví věci na nájemce.
2. Faktoring - Faktoring je finanční služba, spočívající v odkupu krátkodobých pohledávek (obvykle se splatností od 30 do 90 dnů) před dobou jejich splatnosti. Dodavatelé zboží nebo služeb postupují na faktoringovou společnost – faktora – své pohledávky za odběrateli.
3. Ostatní úvěrování - Zahrnuje poskytování úvěrů, půjček nebo smluv obdobné povahy jiných než finanční leasing a faktoring. Jedná se zejména o spotřebitelské půjčky, splátkový prodej, osobní půjčky apod.

TECHNICKÉ POZNÁMKY

A. Výpočet míry růstu

Míra růstu pro referenční období se počítá z objemů měsíčních finančních transakcí a ze zůstatkových hodnot na počátku každého z měsíců. Měsíční transakce jsou počítány z rozdílů zůstatkových hodnot očištěných o reklasifikace, ostatní přecenění, pohyby směnných kurzů a případně ostatní změny, které nejsou důsledkem transakcí. Tato data pak odrážejí pouze ty změny, které vznikají z přijímání finančních aktiv nebo poskytování finančních pasiv. Reklasifikace a ostatní netraskční korekce jsou v transakční statistice zaváděny z toho důvodu, aby byla zachována srovnatelnost postupných sledování a tím umožněny výpočty indexů předpokládaných zůstatků sledovaných hodnot a odvození jejich míry růstu.

Způsob výpočtu

1. Měsíční procentuální změna a_t^M pro měsíc t se počítá podle vztahu:

$$(a) \quad a_t^M = \left(\frac{F_t^M}{L_{t-1}} \right) \times 100$$

2. Roční míra růstu pro měsíc t , tj. změna za posledních 12 měsíců končící měsícem t se počítá jako součin dvanácti součinitelů každého předchozího měsíce. Výpočet roční míry růstu na základě meziměsíčních měr růstu tak umožňuje zohlednit transakční změny a netraskční vlivy v jednotlivých měsících.

$$(b) \quad a_t = \left[\prod_{i=0}^{11} \left(1 + \frac{F_{t-i}^M}{L_{t-1-i}} \right) - 1 \right] \times 100,$$

kde

F_t^M - transakce v měsíci t

$F_t^M = (L_t - L_{t-1}) - C_t^M - E_t^M - V_t^M$

a

L_t - zůstatek na konci měsíce t

C_t^M - reklasifikace v měsíci t

E_t^M - změny směnných kurzů v měsíci t

V_t^M - změny ocenění v měsíci t

Míry růstu pro jiná referenční období se odvozují od vzorce (b).

B. Výpočet příspěvku k roční míře růstu sledované veličiny (například M3)

Jestliže $a_t(M3)$ reprezentuje roční míru růstu M3 za rok končící měsícem t , a $F_{t-i}(M1)$, $F_{t-i}(M2-M1)$, $F_{t-i}(M3-M2)$ jsou měsíční transakce komponent M1, M2-M1 a M3-M2 v měsíci $t-i$, pak příspěvek například M1 k roční míře růstu M3 se počítá jako:

$$\frac{\sum_{i=0}^{11} F_{t-i}(M1)}{\sum_{i=0}^{11} [F_{t-i}(M1) + F_{t-i}(M2 - M1) + F_{t-i}(M3 - M2)]} \times a_t(M3)$$

SEZNAM PŘÍLOH

Únor 2016: Ukazatele nákladů úvěrů

PŘÍLOHA

UKAZATELE NÁKLADŮ ÚVĚŘŮ

Od ledna 2004 publikuje Česká národní banka plně harmonizovanou statistiku úrokových sazeb měnových a finančních institucí (MIR) v souladu s nařízením ECB/2013/34. Údaje této statistiky se používají v ekonomických a měnových analýzách ČNB a jsou pravidelně měsíčně reportovány do ECB. Postupem času se ukázalo, že kromě standardních indikátorů MIR je pro odhady efektivnosti měnové politiky napříč zeměmi eurozóny či zeměmi EU nezbytné použít i přesné a porovnatelné měřítko tzv. „vypůjčovací nákladů“ neboli „nákladů či nákladnosti úvěrů“ (borrowing costs), které mají nefinanční podniky a domácnosti v těchto zemích. Z toho důvodu země eurozóny přistoupily v roce 2013 k publikaci tzv. ukazatelů nákladů úvěrů (cost-of-borrowing indicators, CBI). CBI vznikly pro potřeby hodnocení efektivnosti měnové politiky, ekonomických predikcí a za účelem porovnání ekonomických podmínek zemí eurozóny. Česká republika se k publikaci CBI dobrovolně připojila od června 2014.

Zavedení CBI indikátorů bylo motivováno tím, že v případě MIR statistiky nelze v určitých případech jednoduše sestavit souhrnné indikátory, a to z důvodu „definičních nehomogenit“ podkladových nástrojů. Například, nástroje typu overdraftů¹ se sice započítávají do měsíční statistiky nových úvěrových smluv - tzv. nových obchodů, mají však vyšší periodicitu a odlišnou charakteristiku. Nelze je totiž z důvodu úplného pokrytí tohoto segmentu vynechat. Definiční odlišnost však zapříčinila, že dosud bylo možné sledovat úrokové sazby pouze samostatně pro jednotlivé nástroje a ne v souhrnu. Algoritmus pro výpočet CBI tento „nedostatek“ pro určité nástroje eliminuje.

Pro výpočet CBI se použily čtyři základní kategorie podkladových nástrojů. Jsou to úrokové sazby z úvěrů poskytovaných bankami nefinančním podnikům a úrokové sazby z úvěrů poskytovaných bankami domácnostem na nákup bytových nemovitostí. Při konstrukci CBI se zdrojová data z MIR statistiky použila dvojím způsobem. V prvním případě se použila data přímo z MIR statistiky, kdy se konkrétně jednalo o úrokové sazby z dlouhodobých úvěrů poskytovaných bankami nefinančním podnikům a o úrokové sazby z krátkodobých a dlouhodobých úvěrů poskytovaných bankami domácnostem na nákup bytových nemovitostí. V druhém případě, kdy se jednalo o úrokové sazby z krátkodobých úvěrů poskytovaných bankami nefinančním podnikům, bylo třeba provést dodatečné dva dopočty tak, aby tento souhrnný indikátor byl aplikovatelný. Jednalo se jednak o započtení váhy výše uvedených overdraftů, jakožto důležitého zdroje financování podniků, a za druhé o započtení odhadu podílu dlouhodobých poskytnutých úvěrů s původní a zbytkovou splatností nad 1 rok a s možností přenastavení úrokové sazby v následujícím roce, neboť i tyto dlouhodobé úvěry mají charakter úvěrů krátkodobých.

Jedná se o 8 ukazatelů, přičemž 4 jsou základní a 4 z nich jsou odvozené. Základní ukazatele představují hodnocení nákladů úvěrů v členění na krátkodobé a dlouhodobé poskytnuté domácnostem a neziskovým institucím sloužících domácnostem na nákup bytových nemovitostí a nefinančním podnikům. Pomocí těchto čtyř základních CBI jsou sestaveny odvozené CBI krátkodobé, dlouhodobé, za nefinanční podniky celkem a za domácnosti a neziskové instituce sloužící domácnostem celkem. Do CBI jsou započítány úvěry uzavřené v CZK.

Podkladem pro sestavení CBI jsou již existující ukazatele úrokové (MIR) a rozvahové statistiky měnových finančních institucí (MFI). CBI pro domácnosti a neziskové instituce sloužící domácnostem (households, HH) jsou vypočítány z úvěrů na nákup bytových nemovitostí v nových obchodech. Spotřebitelské a ostatní úvěry zde zahrnuty nejsou, protože jejich úrokové míry jsou napříč zeměmi příliš volatilní a nejsou tedy relevantní pro makroekonomické projektování.

¹ Overdrafty jsou debetní zůstatky na běžných účtech (přečerpání = kontokorent), revolvingové úvěry a úvěry z kreditních karet.

PŘEHLED ODVOZENÝCH UKAZATELŮ NÁKLADŮ ÚVĚŘŮ V ČESKÉ REPUBLICE A NA MALTĚ

	2014		2015					
	listopad		září		říjen		listopad	
	Sazba (%)		Sazba (%)		Sazba (%)		Sazba (%)	
	ČR	MT ⁵⁾	ČR	MT	ČR	MT	ČR	MT
(1) Domácnosti - celkem ^{1).2)}	2,93	2,57	2,58	2,81	2,60	2,80	2,52	2,79
(2) Nefinanční podniky - celkem	2,37	3,98	2,35	4,39	1,99	3,84	1,92	3,25
(3) Krátkodobé náklady úvěrů - celkem ³⁾	2,37	3,70	2,27	4,11	2,00	3,61	1,98	3,13
(4) Dlouhodobé náklady úvěrů - celkem ⁴⁾	2,91	2,12	2,72	2,54	2,50	2,52	2,30	2,63

¹⁾ Úroková statistika MFI sleduje pouze úvěry v Kč. Sazby ze stavů obchodů jsou sazby aplikované na bilanční zůstatky ke konci období.

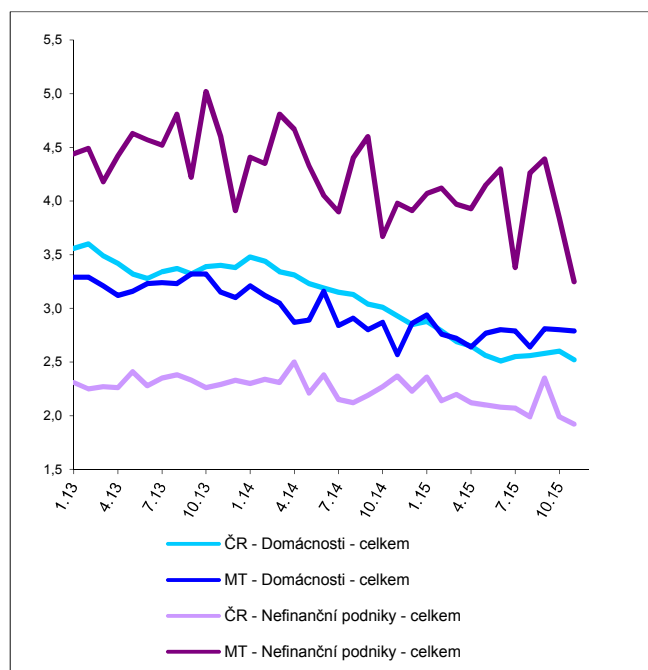
²⁾ Domácnosti – zahrnují sektor domácností (S.14) a neziskových institucí sloužících domácnostem (S.15) dle ESA2010.

³⁾ Krátkodobými úvěry jsou myšleny úvěry floatingové a s fixací úrokové sazby do 1 roku včetně.

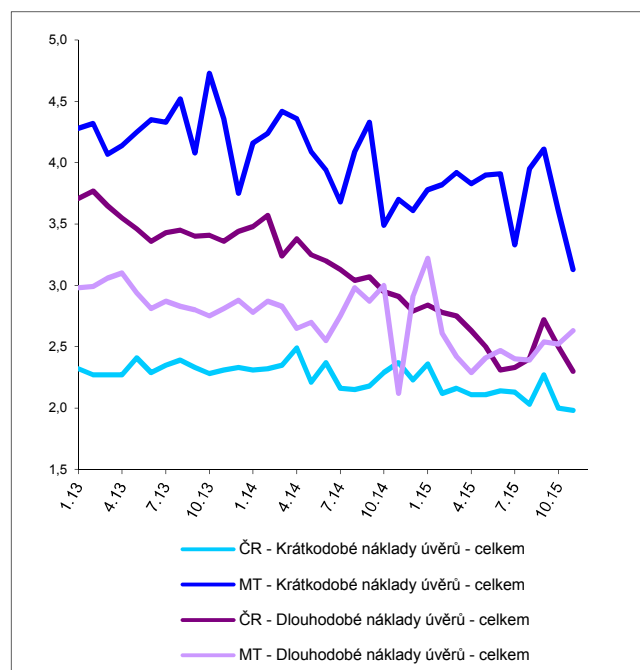
⁴⁾ Dlouhodobými úvěry jsou myšleny úvěry s fixací úrokové sazby od 1 roku.

⁵⁾ MT = Malta.

Ukazatele nákladů úvěrů domácností a nefinančních podniků



Krátkodobé a dlouhodobé ukazatele nákladů úvěrů



Poslední vývoj odvozených ukazatelů nákladů úvěrů v České republice a na Maltě

Nákladnost českých úvěrů u všech ukazatelů v listopadu 2015 poklesla. Na Maltě dva ukazatele nákladů úvěrů poklesly a dva vzrostly. Všechny čtyři odvozené CBI jsou v České republice níže než na Maltě, tedy lidé v tuzemsku si půjčují úvěry s nižšími náklady. Nejvýrazněji se meziměsíčně v Česku změnil dlouhodobý CBI, na Maltě naopak CBI týkající se nefinančních podniků. Meziročně se české i maltské CBI snížily přibližně o půl procentního bodu.

Nákladnost českých a maltských úvěrů poskytnutých domácnostem se v listopadu lišila o 0,27 procentního bodu, což představuje nejmenší rozdíl mezi všemi čtyřmi odvozenými českými i maltskými CBI. Celkové náklady úvěrů českých domácností se oproti říjnu snížily o 0,08 procentního bodu na 2,52 %. Meziročně se jedná o pokles o 0,41 procentního bodu. Na Maltě jsou úvěry domácností více nákladné než v ČR a jejich výše činila 2,79 %. Meziměsíčně se tak tento maltský CBI snížil o 0,01 procentního bodu a meziročně se zvýšil o 0,22 procentního bodu.

CBI pro nefinanční podniky zaznamenaly meziměsíčně v ČR pokles o 0,07 procentního bodu na 1,92 %, což představuje nejnižší hodnotu v historii časové řady pro tento odvozený CBI. Na Maltě činila výše CBI pro nefinanční podniky 3,25 %, tedy o 1,33 procentního bodu výše, než tomu bylo v ČR. Úvěry nefinančním podnikům jsou na Maltě v porovnání s ČR o téměř 70 % nákladnější. Meziroční změna u tohoto ukazatele byla na Maltě -0,73 procentního bodu a tvořila tak největší meziroční změnu ze všech čtyřech maltských odvozených CBI. V ČR byla meziroční změna menší, a to -0,45 procentního bodu.

Celkové krátkodobé náklady úvěrů, které zahrnují jak domácnosti, tak nefinanční podniky, v ČR poklesly z říjnových 2,00 % na listopadových 1,98. Na Maltě zaznamenaly výraznější pokles, a to o 0,48 procentního bodu na 3,13 %. Meziročně se v případě ČR i Malty jedná o pokles, a to o 0,39 procentního bodu v tuzemsku a o 0,57 procentního bodu na Maltě. I zde platí, že české krátkodobé náklady úvěrů jsou nižší než na Maltě. Jejich rozdíl činil v listopadu 1,15 procentního bodu, což představuje druhý největší rozdíl mezi čtyřmi českými a maltskými odvozenými CBI

U dlouhodobých nákladů úvěrů došlo v ČR k poklesu a na Maltě naopak k nárůstu. V případě ČR se tento CBI snížil o 0,20 procentního bodu na 2,30 %, kdežto na Maltě dlouhodobý CBI vzrostl o 0,11 procentního bodu na 2,63 %. Meziroční pokles byl v ČR největší, a to o 0,61 procentního bodu. Na Maltě byly v listopadu tyto náklady úvěrů o 0,33 procentního bodu výše, než tomu bylo v tuzemsku, a představuje to druhý nejmenší listopadový rozdíl mezi všemi čtyřmi českými a maltskými odvozenými CBI.