

MĚNOVÁ STATISTIKA – BŘEZEN

2014

OBSAH

Tabulka 1: Základní úrokové sazby	4
Tabulka 2: Úrokové sazby finančních trhů	4
Komentáře k tabulkám 1-2	5
Měnový vývoj	
Tabulka 3: Základní měnové indikátory	6
Tabulka 4: Peněžní agregáty a protipoložky	7
Tabulka 5: Členění komponent M3 podle sektoru klienta	8
Tabulka 6: Úvěry soukromému sektoru	9
Tabulka 7: Příspěvky k roční míře růstu M3	10
Tabulka 8: Příspěvky k roční míře růstu úvěrů soukromému sektoru	11
Tabulka 9a: Rozvahy MFI podle vykazujících subjektů (aktiva)	12
Tabulka 9b: Rozvahy MFI podle vykazujících subjektů (pasiva)	13
Komentář k tabulkám 3-9	14
Úrokové sazby měnových finančních institucí	
Tabulka 10: Úrokové sazby MFI - nové obchody	15
Tabulka 11: Úrokové sazby MFI - stavy obchodů	16
Grafy: Úrokové sazby MFI	17
Komentáře k tabulkám 10-11	18
Fondy kolektivního investování kromě fondů peněžního trhu	
Tabulka 12: Agregovaná rozvaha FKI	19
Zprostředkovatelé financování aktiv (finanční leasing, splátkový prodej, spotřebitelský úvěr, faktoring a forfaiting)	
Tabulka 13: Čtvrtletní agregovaná rozvaha ZFA	20
Tabulka 14a: Přehled půjček poskytnutých ZFA rezidentům	21
Tabulka 14b: Členění půjček poskytnutých domácnostem	21
Komentáře k tabulkám 12-14	22
Slovník pojmů	23
Technické poznámky	27

Zdrojem dat pro tabulky 3-14 je měnová statistika ČNB harmonizovaná s měnovou statistikou Evropského systému centrálních bank. Data nejsou očištěna o sezónní vlivy. Údaje za poslední období jsou vždy předběžné.

Všechna data z této publikace jsou zveřejněna v časových řadách v systému ARAD na adrese http://www.cnb.cz/cnb/STAT.ARADY_PKG.STROM_SESTAVY?p_strid=AAF&p_sestuid=&p_lang=CS (Databáze časových řad ARAD >> Měnová a finanční statistika >> Měnová statistika >> Publikace Měnová statistika).

Zdroj dat: ČNB, není-li uvedeno jinak

SEZNAM ZKRATEK A POUŽITÝCH KÓDŮ**Kódy**

CP	Cenné papíry
ČNB	Česká národní banka
ECB	Evropská centrální banka
ESA95	Evropský systém účtů
Eurozóna	Členské státy Evropské unie, které přijaly euro
FKI	Fondy kolektivního investování jiné než fondy peněžního trhu
FPT	Fondy peněžního trhu
LTIR	Výnos 10-ti letého státního dluhopisu
M1, M2, M3	Peněžní agregáty
MFI	Měnové finanční instituce
NFA	Čistá zahraniční aktiva
NISD	Neziskové instituce sloužící domácnostem
Non-MFI	Instituce jiné než měnové finanční instituce
OFZ	Ostatní finanční zprostředkovatelé
ZFA	Zprostředkovatelé financování aktiv (finanční leasing, splátkový prodej, spotřebitelský úvěr, faktoring a forfaiting)

Institucionální sektory a subsektory podle ESA95

S.11	Nefinanční podniky
S.121	Centrální banka
S.122	Ostatní měnové finanční instituce
S.123	Ostatní finanční zprostředkovatelé (bez pojišťoven a penzijních fondů)
S.124	Pomocné finanční instituce
S.125	Pojišťovací společnosti a penzijní fondy
S.13	Vládní instituce
S.1311	Ústřední vládní instituce
S.14	Domácnosti
S.15	Neziskové instituce sloužící domácnostem

Institucionální sektory a subsektory podle ESA2010

S.11	Nefinanční podniky
S.121	Centrální banka
S.122	Instituce přijímající vklady
S.123	Fondy peněžního trhu
S.124	Fondy kolektivního investování jiné než fondy peněžního trhu
S.125	Ostatní finanční zprostředkovatelé (bez pojišťoven a penzijních fondů)
S.126	Pomocné finanční instituce
S.127	Kaptivní finanční instituce a půjčovatelé peněz
S.128	Pojišťovací společnosti
S.129	Penzijní fondy
S.13	Vládní instituce
S.1311	Ústřední vládní instituce
S.14	Domácnosti
S.15	Neziskové instituce sloužící domácnostem

TABULKA 1 - ZÁKLADNÍ ÚROKOVÉ SAZBY

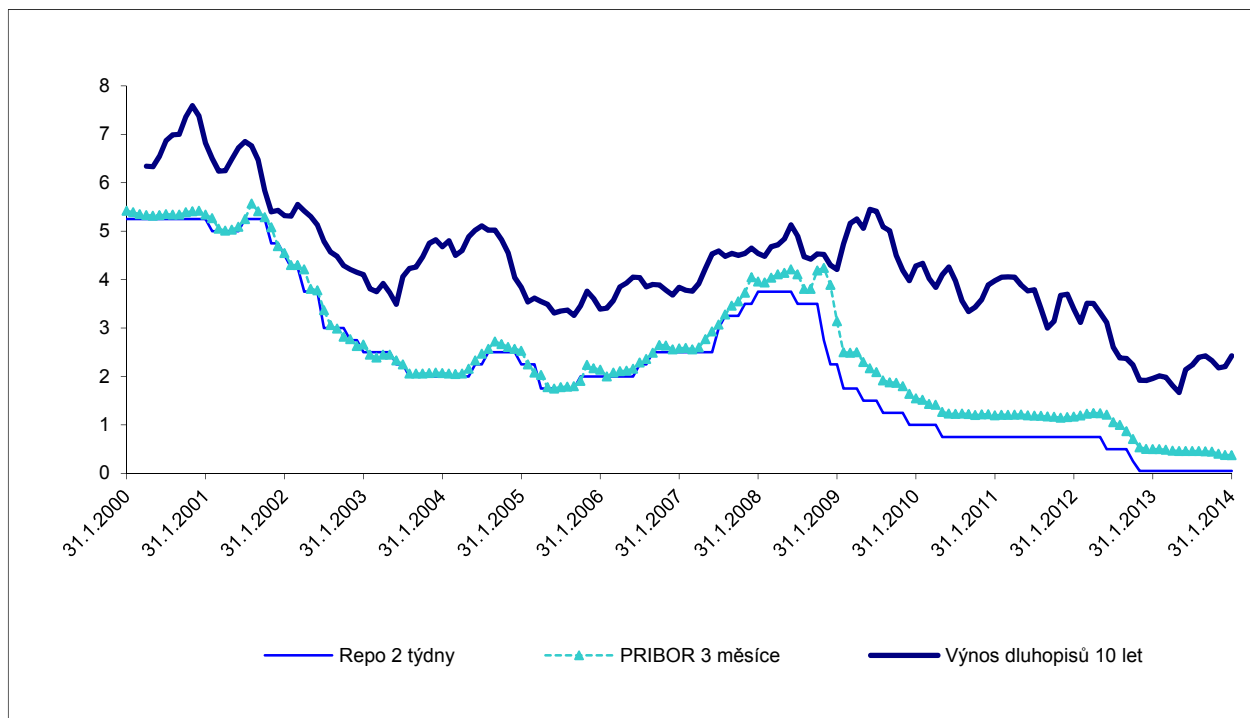
	ČNB			ECB od 7.11.2013
	od 29.6.2012	od 1.10.2012	od 2.11.2012	
Repo 2 týdny	0,50	0,25	0,05	0,25
Diskontní sazba	0,25	0,10	0,05	0,00
Lombardní sazba	1,50	0,75	0,25	0,75

TABULKA 2 - ÚROKOVÉ SAZBY FINANČNÍCH TRHŮ

Měsíční průměr	2013						2014 leden	
	leden		listopad		prosinec		ČR	Eurozóna
Peněžní trh								
CZEONIA								
overnight	0,05		0,05		0,05		0,05	
PRIBOR								
1 měsíc	0,33		0,29		0,29		0,28	
3 měsíce	0,50		0,40		0,38		0,37	
6 měsíců	0,65		0,52		0,49		0,48	
1 rok	0,86		0,65		0,61		0,58	
Kapitálový trh	ČR	Eurozóna	ČR	Eurozóna	ČR	Eurozóna	ČR	Eurozóna
Výnosy dluhopisů								
2 roky	0,30	1,96	0,20	2,18	0,19	2,20	0,23	2,43
5 let	0,98	1,31	1,03	0,97	0,97	1,03	1,09	0,97
10 let (Maastricht)	1,96	2,40	2,18	3,17	2,20	3,31	2,43	3,21

Zdroj: Česká národní banka, Evropská centrální banka

Úrokové sazby finančních trhů v ČR (%)



KOMENTÁŘ K ZÁKLADNÍM ÚROKOVÝM SAZBÁM (TABULKA 1) A K ÚROKOVÝM SAZBÁM FINANČNÍCH TRHŮ (TABULKA 2): LEDEN 2014

Základní úrokové sazby

2T Repo sazba České národní banky (ČNB) stagnuje od počátku listopadu 2012 na hodnotě 0,05 %, základní úroková sazba Evropské centrální banky (ECB) poklesla 7. 11. 2013 o polovinu své hodnoty na 0,25 %. Rozdíl základních sazeb ECB a ČNB ke dni 7. března 2014 činil 0,20 procentního bodu. Lombardní sazba ECB se stále drží hodnoty 0,75 %. Diskontní sazba ECB zůstává i nadále nulová.

Úrokové sazby finančních trhů

Úrokové sazby na trhu mezibankovních depozit v České republice (ČR) zaznamenaly v lednu pouze nepatrné poklesy. Úrokové sazby PRIBOR se nesnížily více jak o 0,03 procentního bodu. 1M PRIBOR, 3M PRIBOR i 6M PRIBOR se shodně snížily o 0,01 procentního bodu, a to v případě 1M PRIBOR na 0,28 %, 3M PRIBOR na 0,37 % a 6M PRIBOR na 0,48. Sazba 1R PRIBOR se změnila nejvíce, když mírně poklesla o 0,03 procentního bodu na 0,58 %. Sazba 6M PRIBOR je i nadále nejnižší v historii samostatné České republiky.

Na kapitálovém trhu se úrokové sazby hýbaly nejvýrazněji. Výnos u českého dvouletého dluhopisu vzrostl na 0,23 %, u pětiletého na 1,09 % a u desetiletého se zvýšil nejvýrazněji, a to o 0,23 procentního bodu na 2,43 %. O stejnou hodnotu se zvýšil také výnos u dvouletého dluhopisu v eurozóně, a to rovněž na 2,43 %. Výnos u pětiletého dluhopisu v eurozóně naopak mírně poklesl o 0,06 procentního bodu na 0,97 %. Pokles zaznamenal i výnos u desetiletého dluhopisu v eurozóně, který v lednu činil 3,21 %. Největší rozdíl mezi českými a eurovými dluhopisy byl u dvouletého dluhopisu, kdy rozdíl jejich výnosů činil 2,20 procentního bodu.

TABULKA 3 - ZÁKLADNÍ MĚNOVÉ INDIKÁTORY

v mld. Kč, není-li uvedeno jinak

	2013									2014		
	leden			listopad			prosinec			leden		
	Stav	Měsíční tran-sakce ⁴⁾	Roční míra růstu (v %)	Stav	Měsíční tran-sakce ⁴⁾	Roční míra růstu (v %)	Stav	Měsíční tran-sakce ⁴⁾	Roční míra růstu (v %)	Stav	Měsíční tran-sakce ⁴⁾	Roční míra růstu (v %)
M1	2 344,3	5,5	8,4	2 490,1	25,5	7,9	2 514,3	26,7	7,0	2 530,2	14,6	7,4
M3 ¹⁾	2 967,1	-7,6	5,1	3 112,9	27,3	5,7	3 144,5	38,4	5,4	3 128,2	-17,8	5,1
Úvěry soukromému sektoru ²⁾	2 137,0	10,9	3,6	2 209,5	22,4	4,1	2 202,0	5,0	3,9	2 200,2	-2,3	3,3
Čistá zahraniční aktiva ³⁾	1 164,2	6,4	15,3	1 300,2	10,0	6,5	1 314,1	17,0	6,9	1 350,7	28,5	8,7

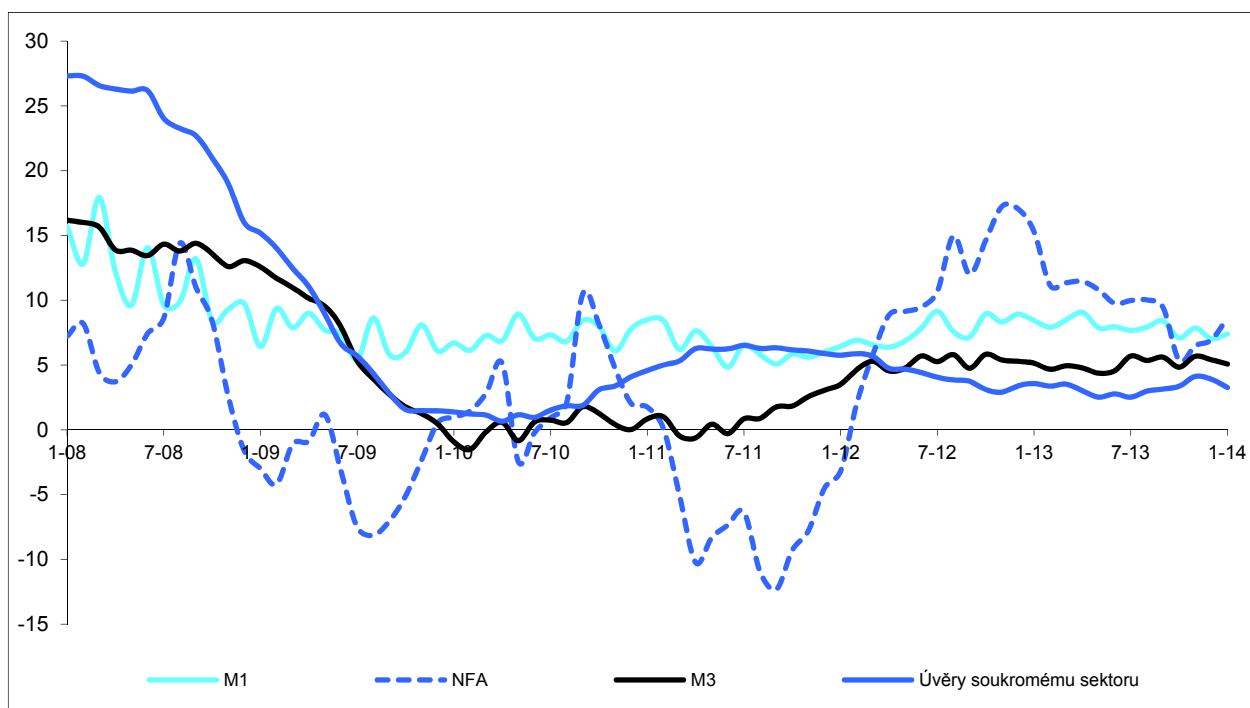
¹⁾ Peněžní agregáty zahrnují měnová pasiva MFI vůči non-MFI rezidentům kromě centrální vlády. M1 je suma oběživa a jednodenních vkladů; M2 je suma M1, vkladů s dohodnutou splatností do dvou let a vkladů s výpovědní lhůtou do třech měsíců; a M3 je suma M2, repo operací, akcií/podílových listů fondů peněžního trhu a dluhových cenných papírů do dvou let.

²⁾ Soukromý sektor je tvořen všemi rezidentskými institucionálními sektory kromě sektoru vlády (S.13) a sektoru měnových finančních institucí (S.121 a S.122 podle klasifikace ESA95, resp. S.121, S.122 a S.123 podle klasifikace ESA2010).

³⁾ Čistá zahraniční aktiva (NFA) jsou saldem krátkodobých a dlouhodobých pohledávek a závazků MFI ve vztahu k nerezidentům.

⁴⁾ Čistá hodnota finančních transakcí uskutečněných v daném měsíci. Vypočteno jako rozdíl stavů očištěný o netransakční změny.

Roční míry růstu (%)



TABULKA 4 - PENĚŽNÍ AGREGÁTY A PROTIPOLOŽKY

v mld. Kč, není-li uvedeno jinak

	2013									2014		
	leden			listopad			prosinec			leden		
	Stav	Měsíční transakce ¹⁾	Roční míra růstu (v %)	Stav	Měsíční transakce ¹⁾	Roční míra růstu (v %)	Stav	Měsíční transakce ¹⁾	Roční míra růstu (v %)	Stav	Měsíční transakce ¹⁾	Roční míra růstu (v %)
SLOŽKY M3												
(1) M3 (položky 1.3, 1.6 a 1.11)	2 967,1	-7,6	5,1	3 112,9	27,3	5,7	3 144,5	38,4	5,4	3 128,2	-17,8	5,1
(1.1) Oběživo	386,8	-2,1	2,8	405,4	4,9	4,5	405,4	0,1	4,3	402,9	-2,5	4,2
(1.2) Jednodenní vklady	1 957,5	7,6	9,6	2 084,7	20,6	8,5	2 108,9	26,6	7,6	2 127,3	17,1	8,0
(1.3) M1 (položky 1.1 a 1.2)	2 344,3	5,5	8,4	2 490,1	25,5	7,9	2 514,3	26,7	7,0	2 530,2	14,6	7,4
(1.4) Vklady s dohodnutou splatností do 2 let	290,5	-12,4	-16,9	268,2	0,2	-16,2	266,2	-1,1	-12,5	256,3	-10,2	-12,2
(1.5) Vklady s výpovědní lhůtou do 3 měsíců	312,5	1,7	4,0	312,0	1,9	4,5	317,4	8,9	3,2	302,5	-14,9	-2,1
(1.6) Krátkodobé vklady (položky 1.4 a 1.5)	603,0	-10,7	-7,2	580,3	2,0	-6,2	583,6	7,7	-4,5	558,8	-25,1	-7,0
(1.7) M2 (položky 1.3 a 1.6)	2 947,3	-5,2	4,8	3 070,3	27,6	4,9	3 097,9	34,5	4,6	3 089,0	-10,5	4,5
(1.8) Repo operace ²⁾	15,5	-0,9	-	37,9	-0,6	-	42,6	4,7	-	35,3	-7,4	-
(1.9) Akcie/podílové listy fondů peněžního trhu ²⁾	2,2	-0,5	-	1,8	-0,1	-	1,8	0,0	-	1,8	-0,1	-
(1.10) Dluhové cenné papíry do 2let ²⁾	2,1	-1,1	-	2,8	0,5	-	2,1	-0,7	-	2,2	0,0	-
(1.11) Obchodovatelné nástroje (položky 1.8,1.9 a 1.10)	19,8	-2,5	80,9	42,6	-0,2	131,2	46,6	4,0	108,9	39,2	-7,4	97,8
PROTIPOLOŽKY M3												
MFI pasiva												
(2) Vklady od centrální vlády	405,7	40,9	43,4	324,0	-15,2	-8,0	305,8	-18,3	-17,6	337,6	31,6	-18,3
(3) Dlouhodobější finanční pasiva MFI od ostatních rezid. (pol. 3.1 až 3.4)	845,4	6,8	7,3	929,8	-10,1	4,8	953,1	35,6	7,2	946,0	-14,8	4,7
(3.1) Vklady s dohodnutou splatností nad 2 roky	259,9	-1,4	0,7	251,6	-2,2	-1,7	258,3	9,4	-0,2	256,0	-2,4	-0,6
(3.2) Vklady s výpovědní lhůtou nad 3 měsíce	38,8	-0,1	-6,5	35,6	-3,2	-6,9	35,3	0,0	-8,5	34,0	-1,3	-11,5
(3.3) Emitované dluhové cenné papíry nad 2 roky	110,4	0,7	-1,8	109,8	-0,3	-7,9	110,5	0,3	-1,1	98,4	-12,3	-12,6
(3.4) Kapitál a rezervy	436,2	7,7	15,9	532,7	-4,4	13,3	548,9	25,9	15,1	557,6	1,1	13,3
MFI aktiva												
(4) Úvěry rezidentům a nakoupené CP (pol. 4.1 a 4.2)	3 032,4	35,1	5,9	3 071,8	13,0	2,7	3 042,6	-13,4	1,8	3 047,3	2,9	0,7
(4.1) Úvěry vládě a nakoupené CP	839,0	24,3	12,7	801,3	-10,5	-0,8	780,6	-17,6	-4,0	787,2	5,4	-6,1
(4.2) Úvěry soukromému sektoru a nakoupené CP	2 193,3	10,9	3,6	2 270,6	23,5	4,0	2 262,0	4,2	3,9	2 260,1	-2,5	3,3
(5) Čistá zahraniční aktiva	1 164,2	6,4	15,3	1 300,2	10,0	6,5	1 314,1	17,0	6,9	1 350,7	28,5	8,7
(6) Ostatní protipoložky M3 (=M3+položky 2,3 - položky 4,5) ²⁾	21,6	-1,4	-	-5,4	-21,0	-	46,7	52,1	-	13,9	-32,4	-

¹⁾ Čistá hodnota finančních transakcí uskutečněných v daném měsíci. Vypočteno jako rozdíl stavů očištěný o netransakční změny.²⁾ Vzhledem ke značné variabilitě podkladových hodnot nejsou roční míry růstu počítány.

TABULKA 5 - ČLENĚNÍ KOMPONENT M3 PODLE SEKTORU KLIENTA

v mld. Kč

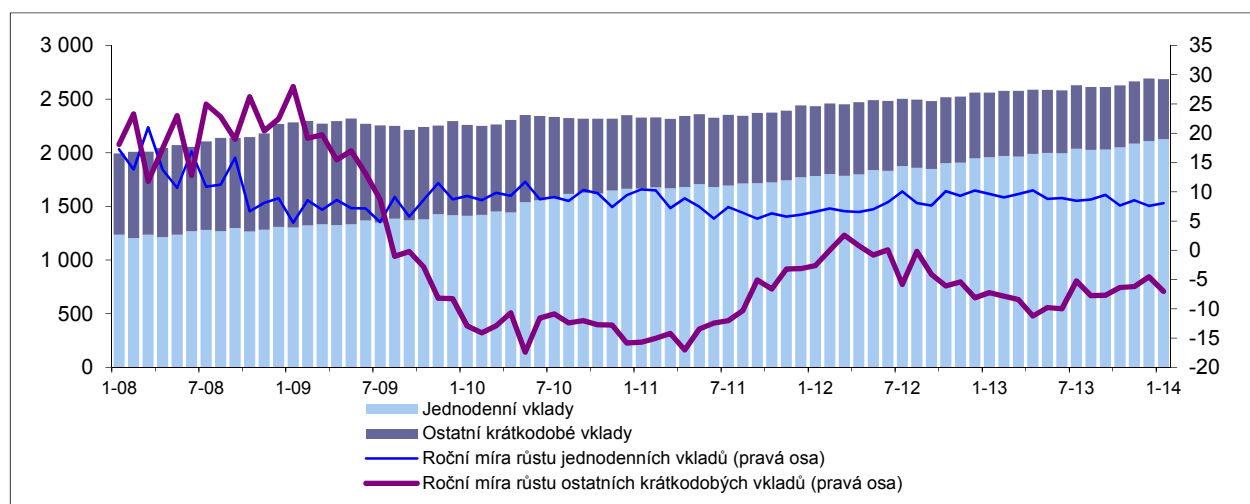
	2013						2014	
	leden		listopad		prosinec		leden	
	Stav	Měsíční transakce ¹⁾	Stav	Měsíční transakce ¹⁾	Stav	Měsíční transakce ¹⁾	Stav	Měsíční transakce ¹⁾
(1) Jednodenní vklady	1 957,5	7,6	2 084,7	20,6	2 108,9	26,6	2 127,3	17,1
(1.1) Ostatní vláda (bez centrální)	133,2	9,7	145,2	3,5	134,0	-11,1	141,6	7,6
(1.2) Ostatní finanční zprostředkovatelé ²⁾	41,5	3,4	43,4	-4,9	47,1	1,1	56,4	9,3
(1.3) Pojišťovny a penzijní fondy	28,5	10,7	23,5	-3,3	15,2	-8,3	12,7	-2,5
(1.4) Nefinanční podniky	589,2	-38,3	661,3	25,4	694,2	32,9	659,3	-35,7
(1.5) Domácnosti ³⁾	1 165,1	22,1	1 211,3	-0,1	1 218,4	12,0	1 257,3	38,5
(2) M2-M1 (ostatní krátkodobé vklady)	603,0	-10,7	580,3	2,0	583,6	7,7	558,8	-25,1
(2.1) Ostatní vláda (bez centrální)	14,2	4,4	19,7	1,8	18,0	-1,8	18,9	0,9
(2.2) Ostatní finanční zprostředkovatelé ²⁾	28,2	-3,6	30,1	2,5	33,9	3,8	36,9	2,9
(2.3) Pojišťovny a penzijní fondy	25,8	-6,7	23,8	-0,9	26,5	2,7	22,3	-4,2
(2.4) Nefinanční podniky	105,4	-4,8	104,4	1,3	108,5	4,2	98,9	-9,7
(2.5) Domácnosti ³⁾	429,5	0,0	402,3	-2,7	396,7	-1,2	381,9	-15,0
(3) Repo operace (část M3-M2)	15,5	-0,9	37,9	-0,6	42,6	4,7	35,3	-7,4

¹⁾ Čistá hodnota finančních transakcí uskutečněných v daném měsíci. Vypočteno jako rozdíl stavů očištěný o netransakční změny.

²⁾ Ostatní finanční zprostředkovatelé - klienti MFI náležející do sektorů ostatních finančních zprostředkovatelů (bez pojišťoven a penzijních fondů) (S.123 podle klasifikace institucionálních sektorů ESA95, resp. S.124 a S.125 podle ESA2010), pomocných finančních institucí (S.124 podle ESA95, resp. S.126 podle ESA2010) a kaptivních finančních institucí (S.127 podle ESA2010).

³⁾ Domácnosti - klienti MFI náležející do sektoru domácností (S.14) a neziskových institucí sloužících domácnostem (S.15) podle klasifikace institucionálních sektorů ESA95, resp. ESA2010.

Jednodenní vklady a ostatní krátkodobé vklady (mld. Kč) a jejich roční míry růstu (%)



TABULKA 6 - ÚVĚRY SOUKROMÉMU SEKTORU

v mld. Kč

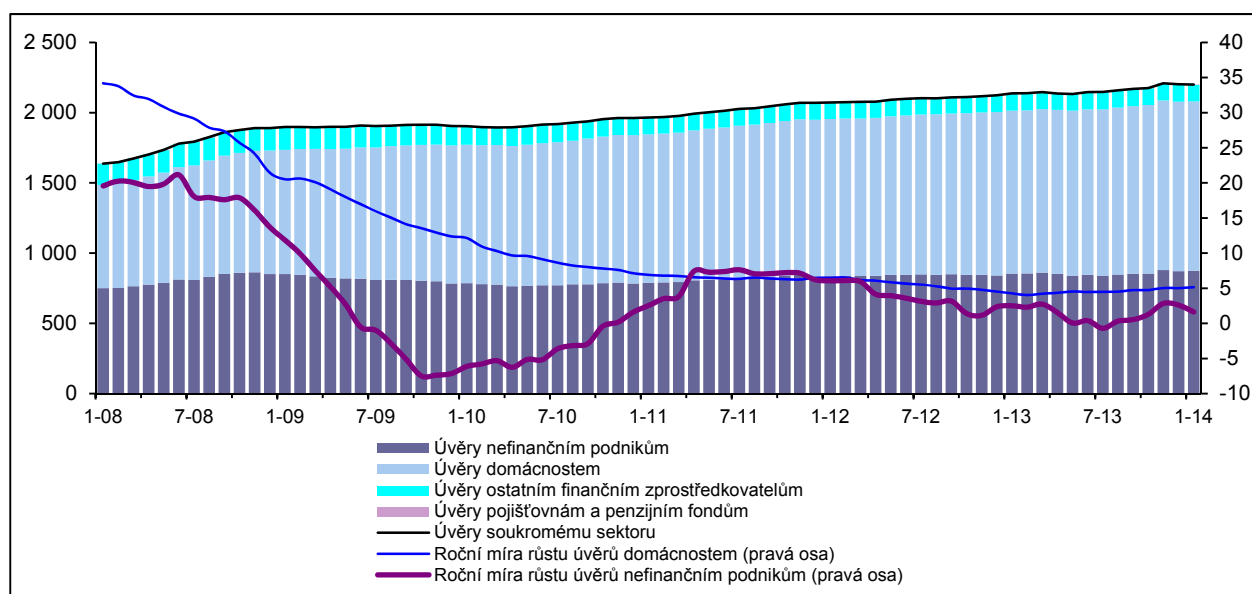
	2013						2014	
	leden		listopad		prosinec		leden	
	Stav	Měsíční transakce ¹⁾	Stav	Měsíční transakce ¹⁾	Stav	Měsíční transakce ¹⁾	Stav	Měsíční transakce ¹⁾
(1) Úvěry nefinančním podnikům	854,3	11,1	879,1	13,9	871,6	-6,2	875,4	3,2
(1.1) Do 1 roku včetně	263,9	1,2	273,1	3,8	259,2	-12,9	262,1	2,7
(1.2) Od 1 do 5 let včetně	161,1	6,6	162,0	-0,7	164,1	2,4	163,0	-1,3
(1.3) Nad 5 let	429,3	3,3	444,0	10,9	448,2	4,3	450,3	1,8
(2) Úvěry domácnostem²⁾	1 160,5	-2,4	1 208,2	8,6	1 206,3	9,2	1 205,0	-1,1
(2.1) Na spotřebu	197,5	-1,7	200,6	0,5	199,2	0,7	197,6	-1,5
(2.2) Na bydlení	831,3	0,8	869,6	4,9	869,2	7,4	870,3	1,2
(2.3) Ostatní	131,6	-1,6	138,0	3,2	137,9	1,2	137,1	-0,8
(3) Úvěry ostatním finančním zprostředkovatelům³⁾	122,2	2,2	121,4	0,5	122,8	1,5	117,8	-5,2
(4) Úvěry pojišťovnám a penzijním fondům	0,1	-0,1	0,8	-0,7	1,3	0,5	2,1	0,8

¹⁾ Čistá hodnota finančních transakcí uskutečněných v daném měsíci. Vypočteno jako rozdíl stavů očištěný o netransakční změny.

²⁾ Domácnosti - klienti MFI náležející do sektoru domácností (S.14) a neziskových institucí sloužících domácnostem (S.15) podle klasifikace institucionálních sektorů ESA95.

³⁾ Ostatní finanční zprostředkovatelé - klienti MFI náležející do sektorů ostatních finančních zprostředkovatelů (bez pojišťoven a penzijních fondů) (S.123 podle klasifikace institucionálních sektorů ESA95, resp. S.124 a S.125 podle ESA2010), pomocných finančních institucí (S.124 podle ESA95, resp. S.126 podle ESA2010) a kaptivních finančních institucí (S.127 podle ESA2010).

Úvěry soukromému sektoru (mld. Kč) a roční míry růstu úvěrů nefinančním podnikům a domácnostem (%)

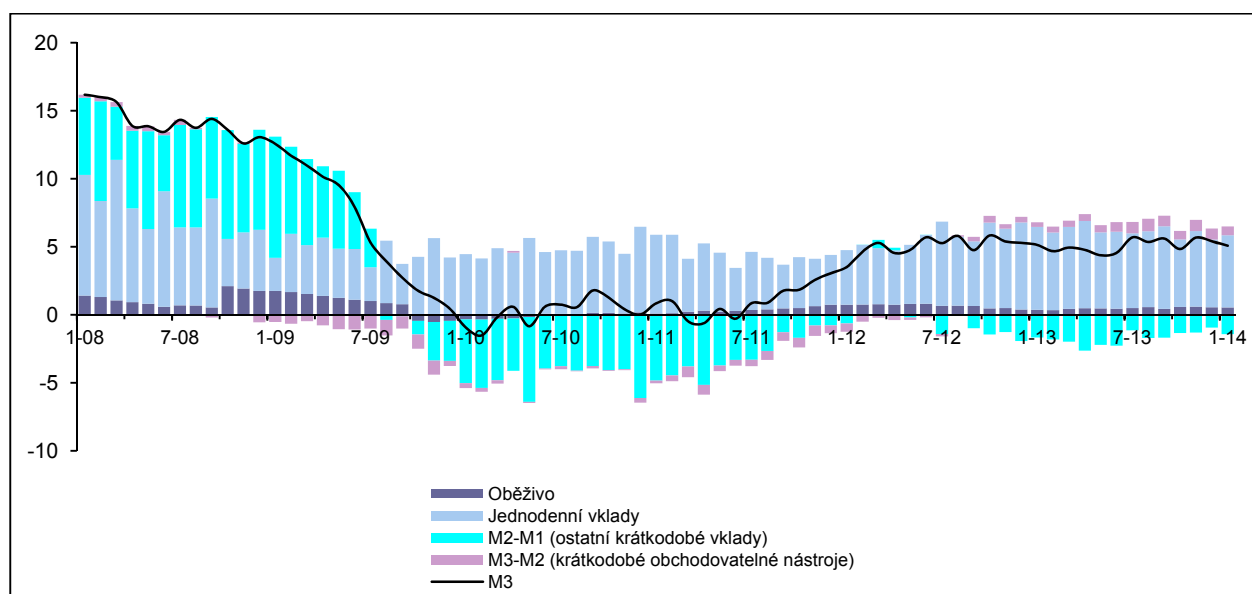


TABULKA 7 - PŘÍSPĚVKY K ROČNÍ MÍŘE RŮSTU¹⁾ M3

	2013			2014 leden
	leden	listopad	prosinec	
	p.b.	p.b.	p.b.	
M1	6,5	6,2	5,5	5,8
v tom: oběživo	0,4	0,6	0,6	0,5
jednodenní vklady	6,1	5,6	5,0	5,3
M2 - M1 (ostatní krátkodobé vklady)	-1,7	-1,3	-0,9	-1,4
M3 - M2 (krátkodobé obchodovat. nástroje)	0,3	0,8	0,8	0,7
M3	5,1	5,7	5,4	5,1

¹⁾ Příspěvky k roční míře růstu M3 jsou míry růstu vybraných komponent vážené jejich podílem na celkové míře růstu agregátu.

Příspěvky k roční míře růstu M3 (%)



TABULKA 8 - PŘÍSPĚVKY K ROČNÍ MÍŘE RŮSTU¹⁾ ÚVĚŘŮ SOUKROMÉMU SEKTORU

	2013			2014 leden
	leden	listopad	prosinec	
	p.b.	p.b.	p.b.	p.b.
Nefinanční podniky	1,0	1,1	1,0	0,6
Domácnosti ²⁾	2,3	2,7	2,7	2,8
Ostatní finanční zprostředkovatelé ³⁾	0,3	0,2	0,1	-0,3
Pojišťovny a penzijní fondy	0,0	0,0	0,1	0,1
Úvěry soukromému sektoru ⁴⁾	3,6	4,1	3,9	3,3

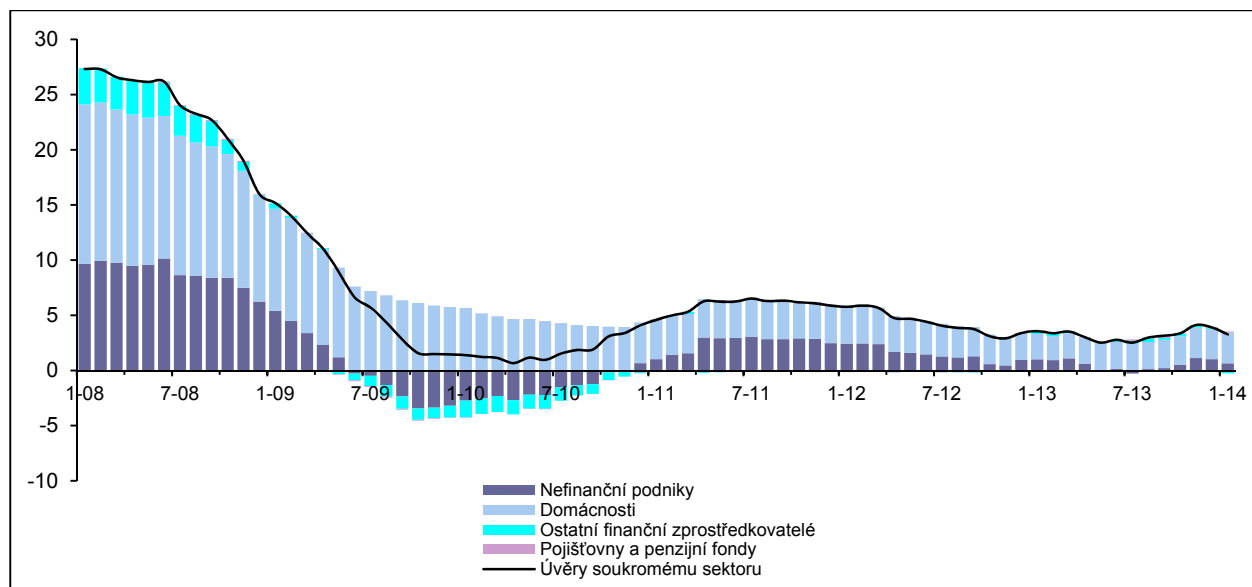
¹⁾ Příspěvky k roční míře růstu úvěrů soukromému sektoru jsou míry růstu vybraných komponent vážené jejich podílem na celkové míře růstu agregátu.

²⁾ Domácnosti - klienti MFI náležející do sektoru domácností (S.14) a neziskových institucí sloužících domácnostem (S.15) podle klasifikace institucionální sektorů ESA95.

³⁾ Ostatní finanční zprostředkovatelé - klienti MFI náležející do sektorů ostatních finančních zprostředkovatelů (bez pojišťoven a penzijních fondů) (S.123 podle klasifikace institucionálních sektorů ESA95, resp. S.124 a S.125 podle ESA2010), pomocných finančních institucí (S.124 podle ESA95, resp. S.126 podle ESA2010) a kaptivních finančních institucí (S.127 podle ESA2010).

⁴⁾ Soukromý sektor je tvořen všemi institucionálními sektory kromě sektoru vlády (S.13) a sektoru měnových finančních institucí (S.121 a S.122 podle klasifikace ESA95, resp. S.121, S.122 a S.123 podle klasifikace ESA2010).

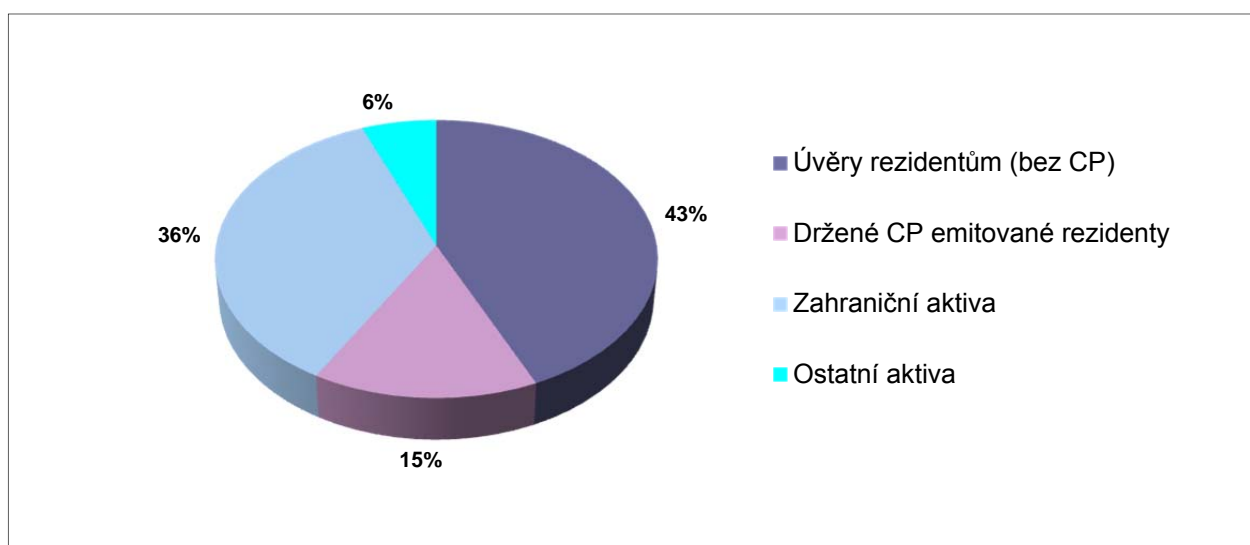
Příspěvky k roční míře růstu úvěrů soukromému sektoru (%)



TABULKA 9a - ROZVAHY MĚNOVÝCH FINANČNÍCH INSTITUCÍ PODLE VYKAZUJÍCÍCH SUBJEKTŮ (AKTIVA): LEDEN 2014

v mld. Kč

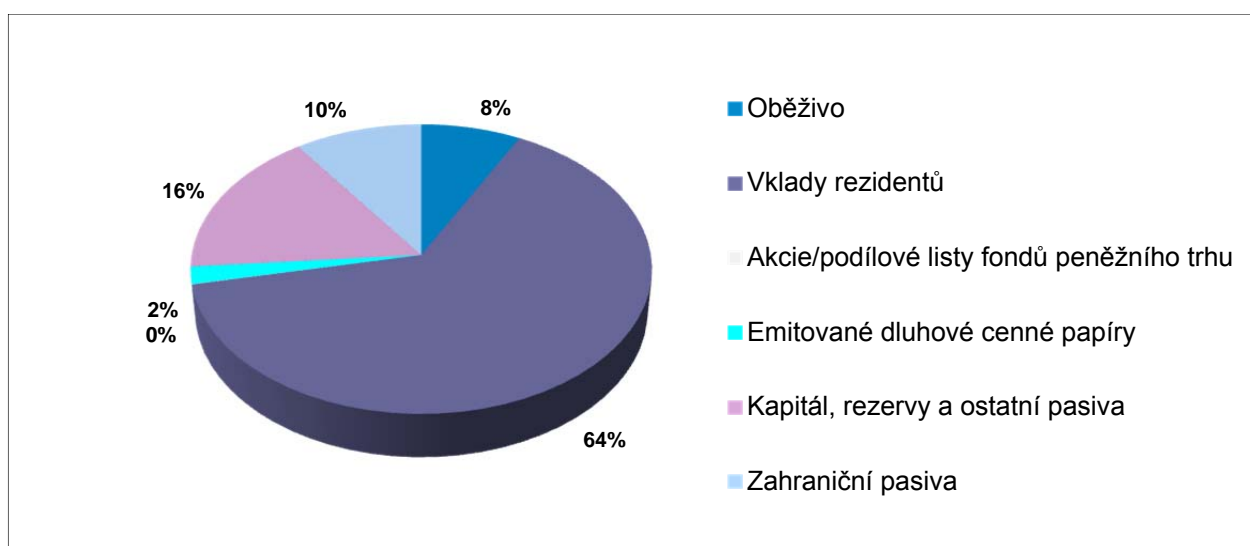
	Měnové finanční instituce		Konsolidovaná rozvaha MFI
	ČNB	Ostatní měnové finanční instituce	
(1) AKTIVA CELKEM	1 160,6	5 282,0	5 225,3
(1.1) Úvěry rezidentům (bez CP)	3,0	3 167,1	2 258,6
MFI	0,0	911,5	-
Vládní instituce	0,0	58,3	58,3
Ostatní rezidenti	3,0	2 197,3	2 200,2
(1.2) Držené CP jiné než akcie emitované rezidenty	0,0	985,6	744,2
MFI	0,0	241,4	-
Vládní instituce	0,0	728,8	728,8
Ostatní rezidenti	0,0	15,4	15,4
(1.3) Akcie/podílové listy fondů peněžního trhu	0,0	0,0	-
(1.4) Držené akcie a jiné maj. účasti emit. rezidenty	0,0	77,8	44,4
MFI	0,0	33,3	-
Ostatní rezidenti	0,0	44,4	44,4
(1.5) Zahraniční aktiva	1 145,9	719,3	1 865,2
(1.6) Stálá aktiva	10,8	117,5	128,3
(1.7) Ostatní aktiva	0,9	214,5	184,4

Konsolidovaná rozvaha MFI - aktiva

TABULKA 9b - ROZVAHY MĚNOVÝCH FINANČNÍCH INSTITUCÍ PODLE VYKAZUJÍCÍCH SUBJEKTŮ (PASIVA): LEDEN 2014

v mld. Kč

	Měnové finanční instituce		Konsolidovaná rozvaha MFI
	ČNB	Ostatní měnové finanční instituce	
(2) PASIVA CELKEM	1 160,6	5 282,0	5 225,3
(2.1) Oběživo	433,9	-	402,9
(2.2) Vklady rezidentů	712,0	3 545,7	3 348,9
MFI	695,0	213,8	-
Centrální vláda	15,6	322,1	337,6
Ostatní vláda/ostatní rezidenti	1,4	3 009,9	3 011,3
(2.3) Akcie/podílové listy fondů peněžního trhu	-	1,8	1,8
(2.4) Emitované dluhové cenné papíry	0,0	342,0	100,6
(2.5) Kapitál a rezervy	-28,9	619,9	557,6
(2.6) Zahraniční pasiva	1,6	513,0	514,5
(2.7) Ostatní pasiva	42,1	259,6	301,6
(2.8) Přebytek mezibankovních závazků	-	-	-2,7

Konsolidovaná rozvaha MFI - pasiva

KOMENTÁŘ KE STATISTICE MĚNOVÉHO VÝVOJE¹⁾ (TABULKY 3-9): LEDEN 2014

Vývoj roční míry růstu peněžního agregátu M3 byl od počátku roku 2010 a i v první polovině roku 2011 charakterizován fluktuacemi kolem nulové hodnoty. Od července 2011 docházelo k jejímu postupnému růstu a od března 2012 se pohybuje okolo 5 %. V lednu 2014 roční míra růstu M3 činila 5,1 %.

Vlivem finančních transakcí klesl peněžní agregát M3 meziměsíčně o 17,8 mld. Kč (v meziročním srovnání vzrostl o 151,0 mld. Kč) a dosáhl hodnoty 3 128,2 mld. Kč.

Hlavní složky M3

K poklesu roční míry růstu peněžního agregátu M3 z prosincových 5,4 % na 5,1 % v lednu dochází v důsledku snížení příspěvku ostatních krátkodobých vkladů z -0,9 procentního bodu na -1,4 procentního bodu dosažených v lednu. Nárůst jednodenních vkladů z 5,0 procentního bodu na 5,3 procentního bodu v lednu ovlivnil příspěvek peněžního agregátu M1, který v měsíci lednu vzrostl z prosincových 5,5 procentního bodu na 5,8 procentního bodu v lednu. (Tabulka 7)

Nárůst roční míry růstu jednodenních vkladů ze 7,6 % v prosinci na 8,0 % v lednu ovlivnil výši roční míry růstu M1, která vzrostla na 7,4 % (v prosinci 7,0 %). Jednodenní vklady meziměsíčně vzrostly vlivem finančních transakcí o 0,8 %, tj. o 17,1 mld. Kč. V rámci jednodenních vkladů byl zaznamenán největší nárůst u vkladů ostatních finančních zprostředkovatelů (o 19,7 %, tj. 9,3 mld. Kč). Dále vzrostly i vklady ostatní vlády (o 5,7 %, tj. o 7,6 mld. Kč) a vklady domácností (o 3,2 %, tj. o 38,5 mld. Kč). Naproti tomu klesly vklady pojišťoven a penzijních fondů (o 16,3 %, tj. o 2,5 mld. Kč) a vklady nefinančních podniků (o 5,2 %, tj. o 35,7 mld. Kč). Oběživo se meziměsíčně snížilo o 0,6% a dosáhlo hodnoty 402,9 mld. Kč.

Ostatní krátkodobé vklady (bez jednodenních) meziměsíčně klesly vlivem finančních transakcí o 4,3 %, tj. o 25,1 mld. Kč. Roční míra růstu těchto vkladů, která v prosinci činila -4,5 %, se v lednu snížila na -7,0 %. Roční míra růstu vkladů se splatností do 2 let se ve srovnání s minulým měsícem zvýšila o 0,3 procentního bodu a dosáhla hodnoty -12,2 %. U roční míry růstu vkladů s výpovědní lhůtou do 3 měsíců dochází k poklesu z prosincových 3,2 % na -2,1 % v lednu. V rámci ostatních krátkodobých vkladů byl zaznamenán největší pokles u vkladů pojišťoven a penzijních fondů (o 15,7 %, tj. o 4,2 mld. Kč). Dále klesly i vklady nefinančních podniků (o 9,0 %, tj. o 9,7 mld. Kč) a vklady domácností (o 3,8 %, tj. o 15,0 mld. Kč). Nárůst naproti tomu nastal u vkladů ostatních finančních zprostředkovatelů (o 8,6 %, tj. o 2,9 mld. Kč) a vkladů ostatní vlády (o 5,0 %, tj. o 0,9 mld. Kč).

Obchodovatelné nástroje, které tvoří repo operace, akcie/podílové listy fondů peněžního trhu a dluhové cenné papíry se splatností do 2 let se meziměsíčně snížily vlivem finančních transakcí o 15,8 % a dosáhly hodnoty 39,2 mld. Kč.

Hlavní protipoložky M3

Roční míra růstu úvěrů poskytnutých soukromému sektoru, které představují nejvýznamnější protipoložku M3, dosáhla v lednu 3,3 %. Po stagnaci vývoje nejdůležitějších komponent tohoto indikátoru, a to roční míry růstu úvěrů poskytnutých domácnostem a roční míry růstu úvěrů poskytnutých nefinančním podnikům, ke které docházelo od první poloviny 2011, byl v následujících obdobích evidován postupný pokles hodnot ročních měr růstu uvedených komponent. V listopadu 2013 došlo však ke skokovému nárůstu roční míry růstu úvěrů nefinančním podnikům na hodnotu 2,8 % (v říjnu 1,3 %). V prosinci 2013 činila tato hodnota 2,6 % a v lednu 2014 1,6 %. U úvěrů sektoru domácností roční míra růstu ve sledovaném měsíci činila 5,2 %.

Roční míra růstu úvěrů poskytnutých vládnímu sektoru a nakoupených cenných papírů dosáhla v lednu -6,1 %, v prosinci -4,0 %.

U čistých zahraničních aktiv vzrostla hodnota roční míry růstu ke konci ledna na 8,7 % (v prosinci 6,9 %). Roční míra růstu dlouhodobějších finančních pasiv se snížila, a to ze 7,2 % v prosinci na 4,7 % v lednu. Roční míra růstu vkladů od centrální vlády se v lednu snížila na -18,3 % (z -17,6 % v prosinci).

¹⁾ Veškeré nárůsty a poklesy v zmíněné v tomto komentáři se týkají pouze finančních transakcí očištěných o netransakční vlivy.

TABULKA 10 - ÚROKOVÉ SAZBY MĚNOVÝCH FINANČNÍCH INSTITUCÍ - NOVÉ OBCHODY¹⁾

	2013						2014	
	leden		listopad		prosinec		leden	
	Sazba (% p.a.)	Objem (mld. Kč)	Sazba (% p.a.)	Objem (mld. Kč)	Sazba (% p.a.)	Objem (mld. Kč)	Sazba (% p.a.)	Objem (mld. Kč)
(1) Vklady domácností²⁾								
(1.1) Jednodenní ³⁾	0,64	1 124,2	0,45	1 167,3	0,43	1 174,0	0,44	1 212,0
z toho: běžné účty	0,31	640,4	0,20	662,5	0,20	671,4	0,20	683,9
(1.2) S dohodnutou splatností	1,70	7,6	1,39	5,4	1,65	5,4	1,74	7,2
z toho: do 2 let včetně	1,66	6,0	1,39	4,0	1,57	3,9	1,65	5,1
(1.3) S výpovědní lhůtou ^{3), 4)}	2,03	348,2	1,87	342,8	1,87	348,4	1,85	332,7
(1.3.1) Do 3 měsíců včetně	2,19	310,3	2,01	307,6	2,00	313,5	1,98	299,0
(1.3.2) Nad 3 měsíce	0,70	37,9	0,66	35,2	0,66	34,9	0,66	33,7
(2) Vklady nefinančních podniků								
(2.1) Jednodenní ³⁾	0,29	461,4	0,22	517,2	0,21	543,0	0,21	508,5
(2.2) S dohodnutou splatností	0,41	26,8	0,43	20,2	0,31	22,1	0,41	16,8
z toho: do 1 roku včetně	0,40	26,6	0,41	20,0	0,30	21,9	0,36	16,4
(3) Úvěry domácnostem²⁾								
(3.1) Na spotřebu, bydlení a ostatní	6,25	17,9	5,72	29,3	5,57	26,9	6,22	21,3
(3.1.1) Na spotřebu	14,66	4,1	14,39	6,6	14,05	5,3	14,07	5,4
(3.1.2) Na bydlení	3,62	12,0	3,42	17,3	3,41	18,5	3,47	14,0
z toho: hypoteční úvěry ⁵⁾	3,35	8,4	3,16	12,4	3,15	13,5	3,28	10,5
stavební spoření	4,44	2,1	4,46	2,3	4,26	3,0	4,60	1,4
(3.1.3) Ostatní	4,70	1,9	2,53	5,4	3,83	3,0	4,51	1,9
(3.2) Kontokorent ⁶⁾ a revolving ³⁾	14,76	26,3	14,70	25,5	14,43	26,3	14,39	26,0
(3.3) Kreditní karty ³⁾	20,87	26,1	20,67	25,3	20,15	25,6	20,40	24,9
(4) Úvěry nefinančním podnikům								
(4.1) Úvěry celkem (velikostní kateg. celkem)	2,05	43,1	2,15	41,6	2,26	53,5	2,18	34,2
(4.1.1) S objemem do 7,5 mil. Kč	4,38	2,0	4,02	2,7	4,06	3,4	4,22	1,9
z toho: fixace ⁷⁾ do 3 měsíců včetně	4,11	1,3	3,71	2,0	3,49	1,7	4,04	1,2
(4.1.2) S objemem 7,5-30 mil. Kč	2,49	4,0	2,46	4,7	2,58	6,0	2,60	4,1
z toho: fixace ⁷⁾ do 3 měsíců včetně	2,39	3,5	2,28	4,0	2,32	4,9	2,39	3,2
(4.1.3) S objemem nad 30 mil. Kč	1,87	37,1	1,95	34,1	2,08	44,1	1,99	28,1
z toho: fixace ⁷⁾ do 3 měsíců včetně	1,84	35,0	1,97	31,2	2,08	39,1	1,89	25,9
(4.2) Kontokorent ⁶⁾ , revolving, kreditní karty ³⁾	2,77	223,9	2,56	225,7	2,55	212,2	2,56	218,3
(5) RPSN⁸⁾ - úvěry domácnostem²⁾	6,97	16,1	6,65	23,9	6,07	23,9	6,78	19,4
(5.1) Na spotřebu	16,37	4,1	14,89	6,6	15,03	5,3	15,21	5,4
(5.2) Na bydlení	3,77	12,0	3,51	17,3	3,48	18,5	3,57	14,0

¹⁾ Úroková statistika MFI sleduje pouze vklady a úvěry v Kč. Sazby z nových obchodů jsou sazby sjednané mezi bankou a klientem na veškeré dohody uzavřené v průběhu referenčního období.

²⁾ Domácnosti – zahrnují sektor domácností (S.14) a neziskových institucí sloužících domácnostem (S.15) dle ESA95.

³⁾ Pro tuto kategorii finančních nástrojů nové obchody odpovídají zůstatkům ke konci sledovaného období (tj. stavy a nové obchody se rovnají).

⁴⁾ Vklady domácností s výpovědní lhůtou zahrnují i obdobné vklady nef. podniků, jejichž objemy jsou v této kategorii zanedbatelné.

⁵⁾ Od roku 2009 je plně uplatňována novela zákona č. 190/2004 Sb., o dluhopisech, ve znění pozdějších předpisů, podle které hypoteční úvěr je úvěr, jehož splacení včetně příslušenství je zajištěno zástavním právem k nemovitosti, i rozestavěné, když pohledávka z úvěru nepřevyšuje dvojnásobek zástavní hodnoty zastavené nemovitosti (§ 28, odst. 3).

⁶⁾ Kontokorent zahrnuje kontokorentní úvěry a debetní zůstatky na běžných účtech.

⁷⁾ Doba fixace úrokové sazby, tj. období stanovené na počátku kontraktu, po které se sjednaná úroková sazba nemůže měnit. Fixace sazby do 3 měsíců zahrnuje i pohyblivou sazbu.

⁸⁾ Roční procentní sazba nákladů, tj. sazba zahrnující kromě úrokových nákladů i všechny související náklady úvěru pro klienta (poplatky apod.).

TABULKA 11 - ÚROKOVÉ SAZBY MĚNOVÝCH FINANČNÍCH INSTITUCÍ - STAVY OBCHODŮ¹⁾

	2013						2014	
	leden		listopad		prosinec		leden	
	Sazba (% p.a.)	Objem (mld. Kč)	Sazba (% p.a.)	Objem (mld. Kč)	Sazba (% p.a.)	Objem (mld. Kč)	Sazba (% p.a.)	Objem (mld. Kč)
(1) Vklady domácností²⁾³⁾	1,11	1 803,0	0,94	1 810,6	0,93	1818,2	0,93	1837,3
(1.1) S dohodnutou splatností	1,83	337,0	1,85	311,9	1,85	307,7	1,88	305,7
(1.1.1) Do 2 let včetně	1,51	101,1	1,40	83,7	1,49	73,4	1,48	74,0
(1.1.2) Nad 2 roky	1,96	235,9	2,01	228,2	1,96	234,3	2,01	231,7
(2) Vklady nefin. podniků³⁾	0,46	572,0	0,36	626,4	0,33	653,2	0,34	615,5
(2.2) S dohodnutou splatností	1,16	100,7	1,00	95,6	0,94	93,9	0,96	87,9
(2.2.1) Do 2 let včetně	1,00	89,3	0,79	85,6	0,75	84,3	0,77	78,4
(2.2.2) Nad 2 roky	2,44	11,4	2,77	10,0	2,60	9,6	2,59	9,5
(3) Úvěry domácnostem	6,25	1 158,3	5,83	1 206,2	5,79	1204,3	5,76	1203,0
(3.1) Na bydlení	4,55	831,0	4,12	869,3	4,09	868,8	4,07	870,0
z toho: hypoteční úvěry	4,43	702,4	3,96	740,5	3,93	746,4	3,91	749,2
stavební spoření	5,35	84,6	5,37	80,7	5,36	81,1	5,37	79,1
(3.2) Na spotřebu a ostatní ⁵⁾	10,87	327,3	10,53	336,9	10,46	335,4	10,46	333,0
(4) Úvěry nefin. podnikům	3,30	696,1	3,08	694,5	3,07	677,9	3,08	684,7
(4.1) Do 1 roku včetně	2,81	224,6	2,56	226,6	2,55	211,4	2,54	217,2
(4.2) Nad 1 do 5 let včetně	3,39	116,9	3,18	114,1	3,12	112,3	3,27	112,4
(4.3) Nad 5 let	3,57	354,6	3,38	353,7	3,35	354,2	3,33	355,1

¹⁾ Úroková statistika MFI sleduje pouze vklady a úvěry v Kč. Sazby ze stavů obchodů jsou sazby aplikované na bilanční zůstatky ke konci období.

²⁾ Domácnosti – zahrnují sektor domácností (S.14) a neziskových institucí sloužících domácnostem (S.15) dle ESA95.

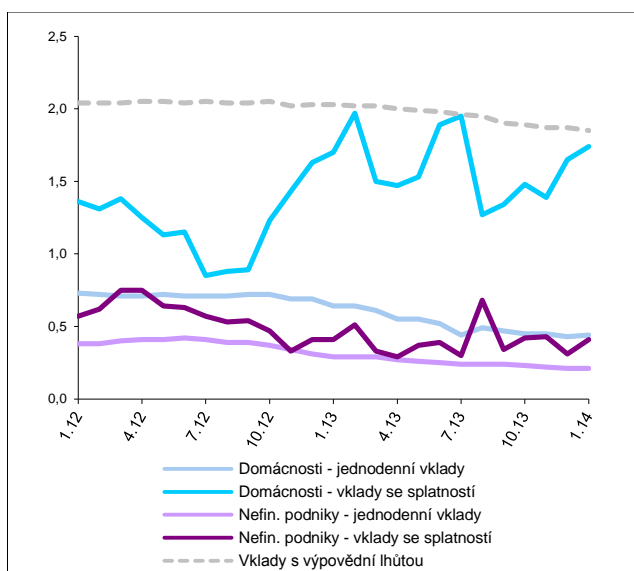
³⁾ Zahrnují i jednodenní vklady a vklady s výpovědní lhůtou uvedené v tabulce 10. Pro tyto typy vkladů se nové obchody a stavy shodují.

⁴⁾ Od roku 2009 je plně uplatňována novela zákona č. 190/2004 Sb., o dluhopisech, ve znění pozdějších předpisů, podle které hypoteční úvěr je úvěr, jehož splacení včetně příslušenství je zajištěno zástavním právem k nemovitosti, i rozestavěné, když pohledávka z úvěru nepřevyšuje dvojnásobek zástavní hodnoty zastavené nemovitosti (§ 28, odst. 3).

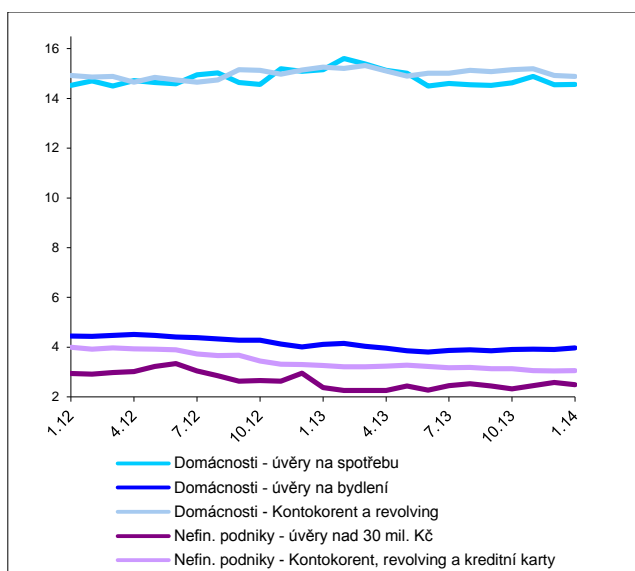
⁵⁾ Úvěry na spotřebu a ostatní zahrnují kontokorenty, revolvingové úvěry a kreditní uvedené v tabulce 10.

ÚROKOVÉ SAZBY MĚNOVÝCH FINANČNÍCH INSTITUCÍ - NOVÉ OBCHODY

Nové obchody, vklady (v %)

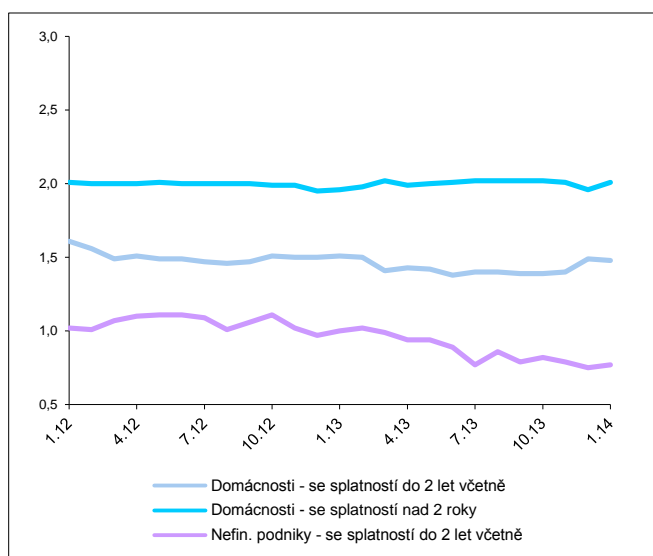


Nové obchody, úvěry (v %)

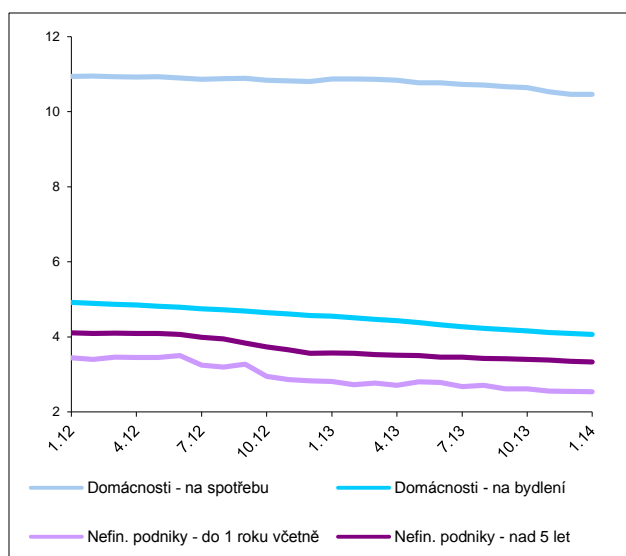


ÚROKOVÉ SAZBY MĚNOVÝCH FINANČNÍCH INSTITUCÍ - STAVY OBCHODŮ

Stavy obchodů, vklady (v %)



Stavy obchodů, úvěry (v %)



KOMENTÁŘ K ÚROKOVÝM SAZBÁM MĚNOVÝCH FINANČNÍCH INSTITUCÍ (TABULKY 10 A 11) – LEDEN 2014

Úrokové sazby z nových obchodů

Úrokové sazby z nových vkladů domácností i z nových vkladů nefinančních podniků se v lednu nejvíce změnilly v kategorii s dohodnutou splatností.

Sazba z jednodenních vkladů domácností nepatrně narostla na 0,44 %. Sazba z vkladů na běžných účtech stagnuje na své nejnižší hodnotě v dostupné časové řadě, tedy na 0,20 %. Sazba z vkladů s dohodnutou splatností oproti minulému měsíci vzrostla na 1,74 %, sazba z vkladů s výpovědní lhůtou mírně poklesla na 1,85 %.

V případě jednodenních vkladů nefinančních podniků sazba zůstala na 0,21 %. Sazba z vkladů s dohodnutou splatností do 1 roku (jež se u tohoto sektoru podílejí na všech vkladech s dohodnutou splatností zpravidla 100 %) zaznamenala nárůst na 0,36 %.

U sazeb z nových úvěrů poskytnutých domácnostem došlo v lednu k největší změně u ostatních úvěrů. Úrokové sazby z úvěrů nefinančním podnikům zaznamenaly nejvýraznější změnu v kategorii úvěrů s objemem do 7,5 mil. Kč.

U celkových úvěrů na spotřebu, bydlení a ostatní se úroková sazba domácnostem zvýšila o 0,65 procentního bodu na 6,22 %. Úroková sazba z úvěrů na bydlení narostla na 3,47 %. Úroková sazba u spotřebitelských úvěrů se nepatrně zvýšila o 0,02 procentního bodu na 14,07 %. Největší skok, a to o 0,68 procentního bodu na 4,51 %, zaznamenala sazba z ostatních úvěrů. Hypoteční úvěry byly úročeny sazbou o 0,13 procentního bodu výše, tedy 3,28 %.

U nových úvěrů nefinančním podnikům (bez kontokorentů, revolvingů a kreditních karet) došlo ke snížení úrokové sazby o 0,08 procentního bodu na 2,18 %. Sazba z úvěrů s objemem do 7,5 mil. Kč vzrostla na 4,22 %. Úvěry s objemem 7,5 – 30 mil. Kč byly úročeny sazbou 2,60 %. Úroková sazba u úvěrů s objemem nad 30 mil. Kč poklesla o 0,09 procentního bodu na 1,99 %.

Úrokové sazby ze stavů obchodů

Průměrná úroková sazba ze zůstatků vkladů domácností se v lednu příliš nezměnila, stejně tak jako úrokové sazby ze zůstatků vkladů nefinančních podniků.

Celkové vklady domácností byly úročeny sazbou 0,93 %, tedy stejnou jako v prosinci. Sazba z jednodenních vkladů nepatrně vzrostla na 0,44 %. Sazba z vkladů s výpovědní lhůtou poklesla na 1,87 % a úroková sazba z vkladů s dohodnutou splatností se po šestiměsíční stagnaci zvedla o 0,03 procentního bodu na 1,88 %.

Celkové vklady nefinančních podniků byly úročeny sazbou 0,34 %. Sazba z jednodenních vkladů zůstala na prosincových 0,21 %. Úroková sazba z vkladů s dohodnutou splatností se mírně zvýšila, a to o 0,02 procentního bodu na 0,96 %.

Ani úrokové sazby zůstatků úvěrů domácnostem v lednu téměř nezměnily. U sazeb ze zůstatků úvěrů nefinančním podnikům se vyskytla největší změna u fixace nad 1 rok do 5 let včetně.

Celková úroková sazba z úvěrů domácnostem mírně poklesla opět o 0,03 procentního bodu, a to na 5,76 %. Snížení o 0,02 procentního bodu zaznamenala sazba z úvěrů na bydlení, a to na 4,07 %. Spotřebitelské a ostatní úvěry byly úročeny sazbou 10,46 %, stejnou jako v lednu.

Průměrná úroková sazba ze zůstatků úvěrů nefinančním podnikům se v lednu změnila jen nepatrně. Její výše činila 3,08 %. U úvěrů se splatností do 1 roku sazba poklesla na 2,54 %. U splatnosti 1 až 5 let se sazba zvýšila o 0,15 procentního bodu na 3,27 %. Drobný pokles o 0,02 procentního bodu zaznamenala úroková sazba z úvěrů se splatností nad 5 let, a to na 3,33 %. Tato hodnota je zároveň nejnižší v historii měření u daného ukazatele a klesá již 6. měsíc v řadě.

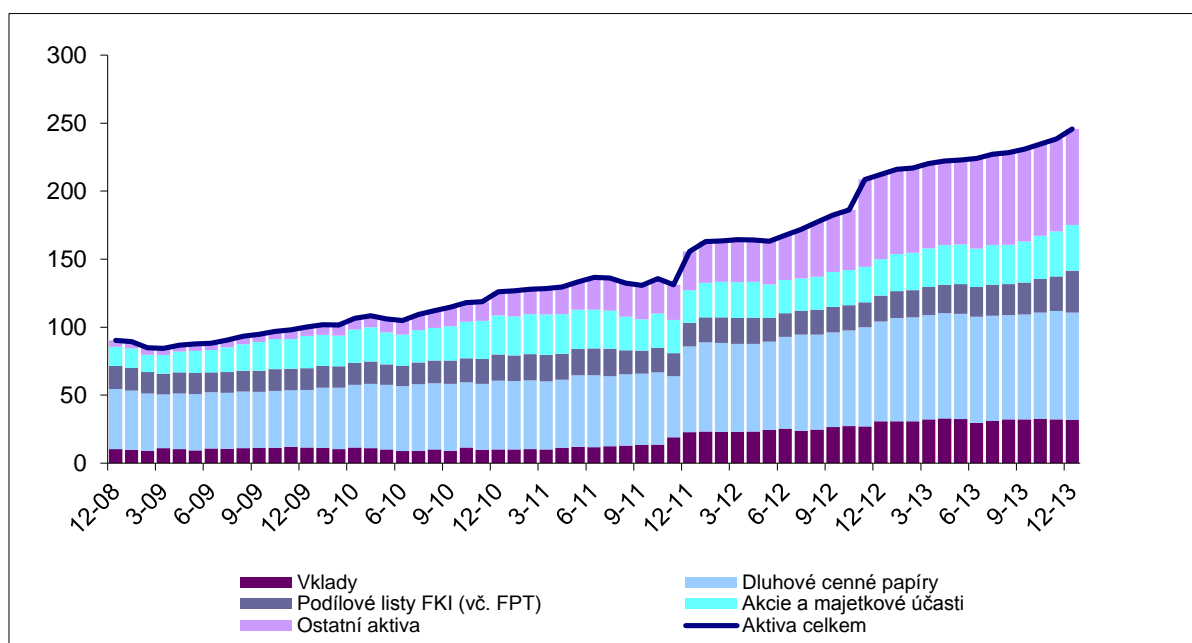
TABULKA 12 - AGREGOVANÁ ROZVAHA FONDŮ KOLEKTIVNÍHO INVESTOVÁNÍ¹⁾

v mld. Kč

	2012		2013					
	prosinec		říjen		listopad		prosinec	
	stav	transakce	stav	transakce	stav	transakce	stav	transakce
Aktiva celkem	212,5	2,6	234,7	3,0	238,5	-1,0	245,7	7,9
(1.1) Vklady	30,9	3,8	32,7	0,6	32,2	-0,6	31,8	-0,3
(1.2) Dluhové cenné papíry celkem	73,2	0,2	78,1	0,7	79,8	-0,5	78,9	-0,7
Rezidenti	41,0	-0,6	38,2	-0,2	39,1	0,4	38,1	-0,7
Nerezidenti	32,2	0,8	39,9	0,9	40,8	-0,9	40,9	-0,1
(1.3) Akcie	26,7	0,6	31,9	1,2	33,1	-0,2	33,8	0,6
Rezidenti	6,4	0,3	9,2	1,0	9,3	0,1	10,2	0,5
Nerezidenti	20,3	0,4	22,6	0,2	23,8	-0,3	23,7	0,1
(1.4) Podílové listy fondů (včetně FPT)	19,2	0,9	24,5	0,7	25,4	-0,3	30,7	5,3
Rezidenti	4,7	0,2	6,0	0,2	6,3	0,2	7,0	0,7
Nerezidenti	14,5	0,7	18,5	0,5	19,1	-0,6	23,7	4,6
(1.5) Ostatní aktiva	62,5	-2,9	67,5	-0,2	68,0	0,6	70,4	3,0
Pasiva celkem	212,5	2,6	234,7	3,0	238,5	-1,0	245,7	7,9
(2.1) Přijaté úvěry	20,2	0,6	12,2	0,2	12,5	0,1	13,9	1,4
(2.2) Emitované podílové listy FKI	179,8	3,6	209,0	2,0	210,6	-1,8	218,0	7,3
(2.3) Ostatní pasiva	12,4	-1,7	13,6	0,8	15,4	0,6	13,7	-0,8

¹⁾ Fondy kolektivního investování jsou investiční a podílové fondy jiné než fondy peněžního trhu, které jsou rezidenty ČR. Fondy fondů a fondy kvalifikovaných investorů jsou rozříděny v kategoriích podle druhu aktiv či fondů, do kterých investují. Data jsou publikována 15. kalendářní den druhého měsíce následujícího po konci období.

Bilanční suma FKI členěná podle typu aktiv (mld. Kč)



TABULKA 13 - AGREGOVANÁ ROZVAHA ZPROSTŘEDKOVATELŮ FINANCOVÁNÍ AKTIV¹⁾

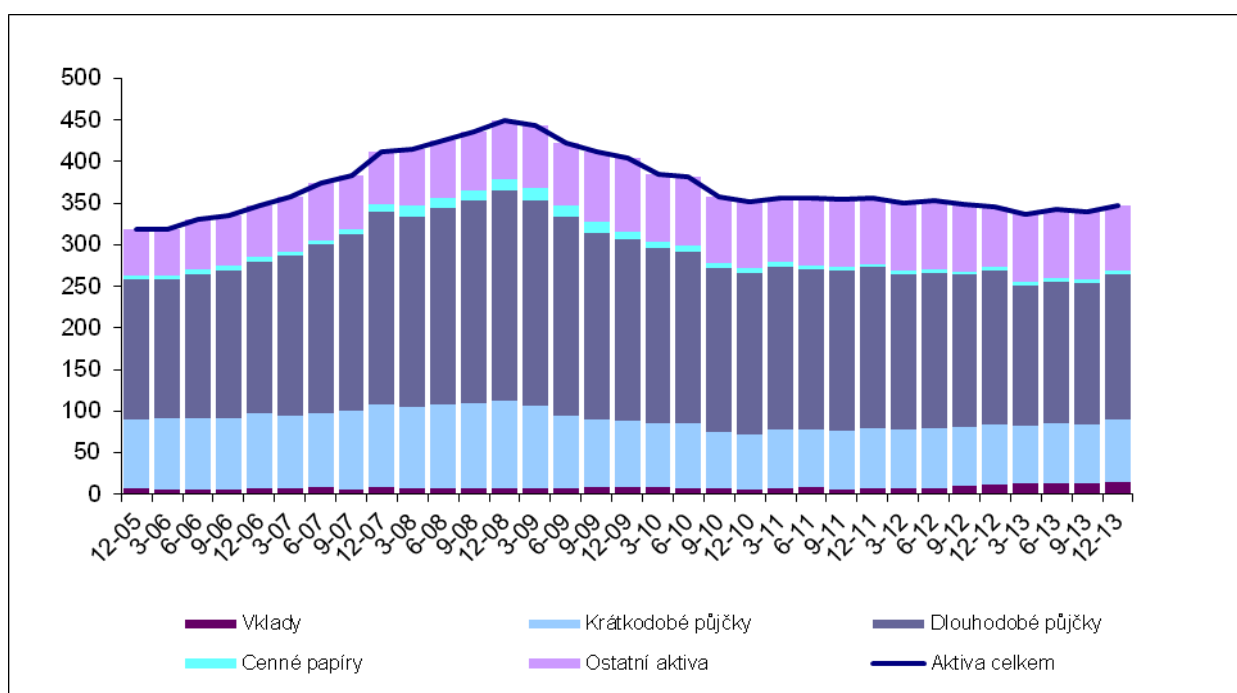
v mld. Kč, stav ke konci období

	2012	2013			
	prosinec	březen	červen	září	prosinec
Aktiva celkem	346,3	337,3	343,0	339,4	347,1
(1.1) Vklady	12,3	12,4	12,6	13,5	14,3
(1.2) Poskytnuté půjčky	256,6	237,8	243,1	240,8	249,7
Rezidenti	250,8	231,5	236,7	234,6	243,3
Nerezidenti	5,8	6,3	6,5	6,2	6,4
(1.3) Dluhové cenné papíry celkem	1,4	1,4	1,4	1,4	1,3
(1.4) Akcie a majetkové účasti	3,3	3,4	3,4	3,4	3,4
Podílové listy / akcie FKI (včetně FPT)	0,0	0,0	0,0	0,0	0,0
Ostatní akcie a majetkové účasti	3,2	3,4	3,4	3,4	3,4
(1.5) Ostatní aktiva	72,7	82,2	82,5	80,3	78,5
Pasiva celkem	346,3	337,3	343,0	339,4	347,1
(2.1) Přijaté úvěry	201,5	186,8	189,0	187,2	195,8
Rezidenti	139,3	131,4	133,5	128,3	135,9
Nerezidenti	62,2	55,4	55,5	58,9	59,9
(2.2) Emitované dluhové cenné papíry	3,7	3,9	6,9	6,2	6,2
(2.3) Vlastní kapitál	101,9	101,9	99,3	100,5	100,0
(2.4) Ostatní pasiva	39,2	44,7	47,9	45,5	45,1

¹⁾ Zprostředkovatelé financování aktiv (ZFA) jsou společnosti zařazené v sektoru S.123 ostatních finančních zprostředkovatelů, které v rámci svého podnikání jako svou rozhodující nebo podstatnou činnost poskytují úvěry nebo půjčky nebo uzavírají smlouvy obdobné povahy např. finanční leasing, faktoring, spotřebitelský úvěr, splátkový prodej apod. (viz. Vyhláška č. 307/2004 Sb.).

Data jsou publikována poslední pracovní den druhého měsíce po konci čtvrtletí.

Bilanční suma ZFA členěná podle typu aktiv (mld. Kč)



TABULKA 14a - PŘEHLED PŮJČEK POSKYTNUTÝCH ZPROSTŘEDKOVATELI FINANCOVÁNÍ AKTIV¹⁾ REZIDENTŮM

v mld. Kč, stav ke konci období

	2012 prosinec	2013			
		březen	červen	září	prosinec
(1) Nefinanční podniky	172,0	150,7	156,8	157,1	166,4
do 1 roku	42,5	36,8	40,0	39,2	44,1
od 1 do 5 let	99,5	90,1	92,6	93,1	97,1
nad 5 let	30,0	23,8	24,2	24,8	25,1
(2) Finanční podniky	0,5	0,6	0,7	0,8	0,9
do 1 roku	0,2	0,1	0,1	0,2	0,3
od 1 do 5 let	0,3	0,6	0,6	0,6	0,6
nad 5 let	0,0	0,0	0,0	0,0	0,0
(3) Vládní instituce	0,3	0,1	0,1	0,1	0,1
do 1 roku	0,1	0,1	0,1	0,1	0,1
od 1 do 5 let	0,1	0,1	0,1	0,1	0,0
nad 5 let	0,0	0,0	0,0	0,0	0,0
(4) Domácnosti	78,0	80,1	79,0	76,6	76,0
do 1 roku	28,6	32,8	30,8	30,0	29,8
od 1 do 5 let	35,3	33,6	34,4	33,0	32,7
nad 5 let	14,1	13,7	13,7	13,6	13,4
(5) Neziskové instituce sloužící domácnostem	0,0	0,0	0,0	0,0	0,0
do 1 roku	0,0	0,0	0,0	0,0	0,0
od 1 do 5 let	0,0	0,0	0,0	0,0	0,0
nad 5 let	0,0	0,0	0,0	0,0	0,0

¹⁾Zprostředkovatelé financování aktiv (ZFA) jsou společnosti zařazené v sektoru S.123 ostatních finančních zprostředkovatelů, které v rámci svého podnikání jako svou rozhodující nebo podstatnou činnost poskytují úvěry nebo půjčky nebo uzavírají smlouvy obdobné povahy např. finanční leasing, faktoring, spotřebitelský úvěr, splátkový prodej apod. (viz. Vyhláška č. 307/2004 Sb.).
Data jsou publikována poslední pracovní den druhého měsíce po konci čtvrtletí.

TABULKA 14b - ČLENĚNÍ PŮJČEK POSKYTNUTÝCH ZPROSTŘEDKOVATELI FINANCOVÁNÍ AKTIV¹⁾ DOMÁCNOSTEM

v mld. Kč, stav ke konci období

	2012 prosinec	2013			
		březen	červen	září	prosinec
(1) Celkem	78,0	80,1	79,0	76,6	76,0
(1.1) Na spotřebu	66,5	69,0	68,3	66,3	65,6
do 1 roku	27,3	31,3	29,4	28,7	28,5
od 1 do 5 let	26,5	25,4	26,5	25,4	25,0
nad 5 let	12,7	12,3	12,3	12,2	12,1
(1.2) Na bydlení	1,0	0,9	0,9	0,9	0,9
do 1 roku	0,0	0,0	0,0	0,0	0,0
od 1 do 5 let	0,1	0,1	0,1	0,1	0,1
nad 5 let	0,8	0,8	0,8	0,8	0,7
(1.3) Ostatní	10,6	10,1	9,8	9,4	9,5
do 1 roku	1,3	1,5	1,4	1,3	1,4
od 1 do 5 let	8,7	8,0	7,7	7,5	7,6
nad 5 let	0,6	0,6	0,6	0,6	0,6

¹⁾Zprostředkovatelé financování aktiv (ZFA) jsou společnosti zařazené v sektoru S.123 ostatních finančních zprostředkovatelů, které v rámci svého podnikání jako svou rozhodující nebo podstatnou činnost poskytují úvěry nebo půjčky nebo uzavírají smlouvy obdobné povahy např. finanční leasing, faktoring, spotřebitelský úvěr, splátkový prodej apod. (viz. Vyhláška č. 307/2004 Sb.).
Data jsou publikována poslední pracovní den druhého měsíce po konci čtvrtletí.

KOMENTÁŘ K AGREGOVANÉ ROZVAZE FKI (TABULKA 12) – PROSINEC 2013

Vlastní kapitál: Hodnota vlastního kapitálu fondů kolektivního investování na konci prosince činila 218,0 mld. Kč. Oproti listopadu tato hodnota vzrostla, a to o 7,4 mld. Kč (měsíční transakce činily 7,3 mld. Kč). Ve srovnání se stejným obdobím loňského roku se hodnota vlastního kapitálu fondů zvýšila o 43,2 mld. Kč. Největší meziměsíční změnu této hodnoty vykazaly akciové fondy, u kterých se hodnota vlastního kapitálu zvýšila o 3,6 mld. Kč na 25,4 mld. Kč.

Investice do dluhopisů: Hodnota držených dluhopisů ke konci prosince činila 78,9 mld. Kč. Ve srovnání s předchozím měsícem celkový objem dluhopisů klesl o 0,9 mld. Kč (měsíční transakce představovaly -0,7 mld. Kč). Podíl dluhových cenných papírů na vlastním kapitálu fondů klesl, a to na 36,2 %.

Investice do majetkových cenných papírů: V průběhu prosince se zvýšil objem majetkových cenných papírů v portfoliu fondů. Ke konci měsíce představovala hodnota držených majetkových cenných papírů 64,5 mld. Kč, z toho 30,7 mld. Kč činily investice do fondů kolektivního investování (včetně fondů peněžního trhu) a 33,8 mld. Kč do akcií a ostatních majetkových účastí. Oproti listopadu hodnota majetkových cenných papírů vzrostla o 6,1 mld. Kč (měsíční transakce činily 5,6 mld. Kč). Podíl majetkových cenných papírů na vlastním kapitálu fondů se v prosinci zvýšil na 29,6 %.

Ostatní investice: Hodnota prostředků investovaných do jiných aktiv během sledovaného období také vzrostla. Objem ostatních investic v prosinci činil 97,9 mld. Kč (měsíční transakce představovaly 2,8 mld. Kč), z toho 54,3 mld. Kč tvořily investice do stálých aktiv a 31,8 mld. Kč do vkladů. Podíl ostatních investic na vlastním kapitálu fondů meziměsíčně poklesl, a to ze 45,5 % na 44,9 %.

Počet vykazujících subjektů: Ke konci prosince 2013 působilo na území České republiky 254 rezidentských fondů kolektivního investování. Z toho bylo 29 akciových fondů, 58 dluhopisových fondů, 53 smíšených fondů, 91 nemovitostních fondů a 23 ostatních fondů.

KOMENTÁŘ K AGREGOVANÉ ROZVAZE ZFA (TABULKY 13 A 14) – PROSINEC 2013

Celková bilanční suma zprostředkovatelů financování aktiv k 31.12.2013 činila 347,1 mld. Kč. Oproti minulému čtvrtletí tato suma vzrostla o 7,7 mld. Kč. Ve srovnání se stejným obdobím loňského roku se pak celková bilanční suma vzrostla o 0,8 mld. Kč.

Největší položku aktiv tvoří poskytnuté půjčky v hodnotě 249,7 mld. Kč. Z toho bylo 243,3 mld. Kč poskytnuto rezidentským subjektům. Poskytnuté půjčky celkem zaznamenaly ve čtvrtém čtvrtletí roku 2013 nárůst o 8,9 mld. Kč, tj. o 3,7 %. Meziročně poskytnuté půjčky klesly o 2,7 %, resp. o 6,9 mld. Kč.

Největší část poskytnutých půjček rezidentům tvoří půjčky nefinančním podnikům v hodnotě 166,4 mld. Kč, což představuje 68,4 % objemu půjček poskytnutých rezidentům. Ve srovnání s předcházejícím čtvrtletím vzrostly půjčky nefinančním podnikům o 9,3 mld. Kč. Meziročně klesla hodnota půjček nefinančním podnikům o 5,6 mld. Kč, tj. 3,2 %.

Druhou největší skupinu poskytnutých půjček rezidentům tvoří půjčky domácnostem v hodnotě 76,0 mld. Kč, které oproti minulému čtvrtletí poklesly o 0,6 mld. Kč. Meziročně hodnota poskytnutých půjček domácnostem mírně poklesla o 2,1 mld. Kč. Poskytnuté půjčky domácnostem tvoří 31,2 % hodnoty půjček poskytnutých rezidentům.

SLOVNÍK POJMŮ

Harmonizace statistik: Smlouva o založení Evropského společenství uložila Evropské centrální bance (ECB) zabezpečit jednotnou statistiku podle čl. 5 Statutu Evropského systému centrálních bank. Centrální banky jednotlivých členských zemí ES proto shromažďují jednotně definované statistické informace a ECB z nich poté sestavuje agregované hodnoty pro měnovou politiku eurozóny. Přestože nařízení Rady č.2533/98, které specifikuje požadavky na sběr statistických dat, se týká pouze zemí eurozóny, ECB dostává úplné sestavy dat i od tzv. nezúčastněných zemí (například ČR), aby monitorovala jejich ekonomický a finanční vývoj.

Měnové statistiky: Finanční makrostatistiky sektorů S.121, S.122 a S.123 založené výhradně na tzv. "host country" principu. Podle tohoto principu se rezidentskou vykazující jednotkou rozumí taková instituce, která je rezidentem v daném ekonomickém teritoriu. Soubor vykazujících jednotek zahrnuje 1) instituce založené a umístěné v daném teritoriu, včetně dceřinných společností jejichž mateřské společnosti jsou umístěny mimo toto teritorium a 2) pobočky institucí, které mají své ústředí mimo toto teritorium.

Čistá zahraniční aktiva: Zahrnují zahraniční aktiva MFI ČR (jako měnové zlato, hotovost jiná než Kč, cenné papíry emitované nerezidenty ČR a úvěry poskytnuté nerezidentům ČR) minus zahraniční pasiva MFI ČR (jako vklady v držbě nerezidentů ČR, repo operace, podíly a akcie fondů peněžního trhu a dluhové cenné papíry s dobou splatnosti do dvou let včetně emitované MFI a v držení nerezidentů).

Dlouhodobější finanční závazky MFI: Skládají se z vkladů s dohodnutou dobou splatnosti přesahující dva roky, vkladů s výpovědní lhůtou přesahující tři měsíce, dluhových cenných papírů emitovaných s původní dobou splatnosti delší než dva roky a kapitálu a rezerv MFI v ČR.

Fixace úrokové sazby: Doba fixace úrokové sazby, tj. období na počátku kontraktu, po které se sjednaná úroková sazba nemůže měnit. Pro období do 1 roku včetně zahrnuje i variabilní sazbu.

Investiční fondy: Pro měnovou statistiku zahrnují podílové a investiční fondy jiné než fondy peněžního trhu, které jsou rezidenty v ČR. Jedná se o subjekty, jejichž výhradním předmětem činnosti je kolektivní investování, tzn. shromažďování peněžních prostředků od investorů a jejich investování za podmínek stanovených zákonem o investičních společnostech a investičních fondech (č. 240/2013 Sb.). Tyto subjekty mohou být zřizovány podle zákona buď jako podílové fondy spravované investiční společností nebo jako investiční fondy s právní osobností.

Fondy peněžního trhu: Za fondy peněžního trhu se považují ty subjekty kolektivního investování, které splňují všechna následující kritéria:

a) jejich investičním cílem je uchování vlastního kapitálu v paritě a dosažení výnosu v souladu s úrokovými sazbami nástrojů peněžního trhu;

b) investují do nástrojů peněžního trhu, jež splňují kritéria pro nástroje peněžního trhu vymezená ve směrnici Evropského parlamentu a Rady 2009/65/ES ze dne 13. července 2009 o koordinaci právních a správních předpisů týkajících se subjektů kolektivního investování do převoditelných cenných papírů (SKIPCP) (*), nebo do vkladů u úvěrových institucí, popřípadě zajišťují, že likvidita a ocenění jejich investičního portfolia se hodnotí na rovnocenném základě;

c) zajišťují, že nástroje peněžního trhu, do kterých investují, jsou vysoce kvalitní, tak jak stanoví správcovská společnost. Při posuzování kvality nástroje peněžního trhu se vezmou v úvahu zejména tyto faktory:

- úvěrová kvalita nástroje peněžního trhu,
- povaha třídy aktiv, do níž nástroj peněžního trhu patří,
- v případě strukturovaných finančních nástrojů operační riziko a riziko protistrany, které je se strukturovanou finanční transakcí spjato,
- profil likvidity;

d) zajišťují, že jejich portfolio má váženou průměrnou splatnost nepřekračující 6 měsíců a váženou průměrnou životnost nepřekračující 12 měsíců, kdy

- „váženou průměrnou splatností“ se rozumí vážený průměr doby splatnosti všech podkladových cenných papírů ve fondu, který odráží relativní podíl v každém nástroji, za předpokladu, že dobou splatnosti nástroje s pohyblivou úrokovou sazbou se rozumí čas zbývající do dalšího nastavení úrokové sazby na sazbu peněžního trhu, nikoli doba, která zbývá do dne, kdy musí být splacena jmenovitá hodnota cenného papíru. V praxi se vážená průměrná splatnost používá pro měření citlivosti fondu peněžního trhu na změnu úrokových sazeb na peněžním trhu,
- „váženou průměrnou životností“ se rozumí vážený průměr zbytkové splatnosti jednotlivých cenných papírů v majetku fondu, tedy doba, než je jistina splacena v plné výši (bez ohledu na úrok a diskont). Na rozdíl od výpočtu vážené průměrné splatnosti neumožňuje výpočet vážené průměrné životnosti cenných papírů s pohyblivou úrokovou sazbou a strukturovaných finančních nástrojů použití časového období zbývajícího do dalšího nastavení úrokové sazby a namísto toho používá pouze stanovenou konečnou splatnost cenného papíru. Vážená průměrná životnost se používá pro měření úvěrového rizika, neboť čím delší je období do splacení jistiny, tím větší je úvěrové riziko. Vážená průměrná životnost se používá též k omezení rizika likvidity;

e) provádějí denní výpočet čisté hodnoty aktiv a výpočet hodnoty svých akcií/podílových jednotek a denně vydávají a odkupují akcie/podílové jednotky;

f) investují pouze do cenných papírů, jejichž zbytková splatnost do právně závazného data odkupu nepřesahuje dva roky, za předpokladu, že doba do dalšího data nastavení úrokových sazeb nepřesahuje 397 dní, přičemž u cenných papírů s pohyblivou úrokovou sazbou by se sazba měla upravovat na sazbu peněžního trhu, nebo na index;

g) investují do jiných subjektů kolektivního investování, pouze pokud splňují podmínky definice fondů peněžního trhu;

h) přímo ani nepřímo se nevystavují riziku akcií či komodit, včetně prostřednictvím derivátů, a používají deriváty pouze v souladu s investiční strategií fondu na peněžním trhu. Deriváty, z nichž vyplývá měnové riziko, lze používat jen za účelem zajištění. Investování do cenných papírů denominovaných v jiné než základní měně je dovoleno pouze za podmínky plného zajištění proti měnovému riziku;

i) jejich čistá hodnota aktiv je buď stálá, nebo pohyblivá.

Konsolidovaná rozvaha v sektoru MFI: Základní statistický přehled měnové statistiky. Je založen na rezidentském principu a získá se vyloučením vzájemných pozic mezi MFI v jejich agregované rozvaze.

Měnové finanční instituce (MFI): Finanční instituce, které tvoří sektor tvorby peněz. Podle právních předpisů Společenství sem patří centrální banka, rezidentské úvěrové instituce a všechny ostatní rezidentské finanční instituce, jejichž předmětem činnosti je přijímat vklady a/nebo prostředky velmi podobné vkladům od jiných subjektů než měnových finančních institucí a na vlastní účet (přínejmenším v ekonomickém smyslu) poskytovat úvěry a/nebo investovat do cenných papírů. V podmínkách ČR MFI zahrnují centrální banku, banky, fondy peněžního trhu a družstevní záložny.

Míra růstu: Procentuální změna sledované veličiny v referenčním období počítaná z objemů měsíčních finančních transakcí a ze zůstatkových hodnot na počátku každého z měsíců.

Non-MFI: Všechny rezidentské sektory kromě MFI, tj. vládní instituce (S.13), nefinanční podniky (S.11), finanční instituce jiné než MFI (S.123, S.124 a S.125), a domácnosti a neziskové instituce sloužící domácnostem (S.14 a S.15) podle klasifikace ESA 95.

Ostatní finanční zprostředkovatelé (OFZ): Subjekty náležející do sektorů ostatních finančních zprostředkovatelů bez pojišťovacích společností a penzijních fondů (S.123), do sektoru pomocných finančních institucí (S.124) a do sektoru pojišťovacích společností a penzijních fondů (S.125) podle klasifikace ESA 95.

Peněžní agregáty: Zahrnují pasiva měnového charakteru měnových finančních institucí vůči non-MFI rezidentům ČR, kromě centrální vlády. Úzký peněžní agregát M1 zahrnuje oběživo (bez hotovosti na pokladnách bank) a jednodenní vklady. Střední peněžní agregát M2 zahrnuje M1, vklady s výpovědní lhůtou do 3 měsíců a vklady se splatností do 2 let. Široký peněžní agregát M3 zahrnuje M2, akcie/podílové listy fondů peněžního trhu, emitované dluhové cenné papíry se splatností do 2 let a repo operace.

Podílové fondy jiné než fondy peněžního trhu:

1. Akciové fondy – tj. fondy, které investují zejména do akcií a jiných majetkových účastí.
2. Dluhopisové fondy – tj. fondy, které investují zejména do cenných papírů jiných než akcie.
3. Smíšené fondy – tj. fondy, které investují do majetkových účastí i dluhových cenných papírů bez převažujícího přístupu upřednostňujícího jeden či druhý nástroj.
4. Nemovitostní fondy – tj. fondy, které investují zejména do nemovitostí.
5. Hedge fondy – tj. fondy, které uplatňují relativně neomezené investiční strategie za účelem dosažení kladných absolutních výnosů a jejichž vedoucí pracovníci jsou kromě manažerského platu odměňováni na základě výkonnosti fondu.
6. Ostatní fondy – tj. fondy kolektivního investování jiné než akciové fondy, dluhopisové fondy, smíšené fondy, nemovitostní fondy nebo hedge fondy.

Fondy fondů a fondy kvalifikovaných investorů jsou řazeny do výše uvedených skupin na základě investiční strategie.

Příspěvek k meziroční míře růstu: Míra růstu vybrané komponenty vážená jejím podílem na celkové míře růstu agregátu.

Reklasifikace: Zahrnují jakékoliv změny v rozvaze MFI, které vznikají v důsledku změn v souboru vykazujících jednotek, firemní restrukturalizace, reklasifikace aktiv a pasiv a korekce vykazovaných chyb

Rezident: Všechny domácí a zahraniční právnické a fyzické osoby, včetně poboček zahraničních bank a zahraničních vlastníků budov a pozemků, které mají centrum ekonomického zájmu v daném území. Zahraniční právnické a fyzické osoby se považují za rezidenty minimálně po jednom roce ekonomické aktivity na daném území, s výjimkou poboček zahraničních bank a vlastníků budov a pozemků, kteří se stanou rezidenty v okamžiku právoplatného právního aktu (zahraniční vlastníci budov a pozemků pouze ve vztahu k transakcím týkajícím se dané budovy nebo pozemku).

RPSN: Roční procentní sazba nákladů, tj. sazba zahrnující v sobě kromě úrokových nákladů i všechny související náklady úvěru pro klienta (poplatky apod.).

Sazby z nových obchodů: Sazby sjednané mezi bankou a klientem na veškeré dohody uzavřené v průběhu referenčního období.

Sazby ze stavů obchodů: Sazby ze stavů obchodů jsou sazby aplikované na bilanční zůstatky ke konci období.

Sektor domácností: Institucionální jednotky náležející do sektoru domácností (S.14) a neziskových institucí sloužících domácnostem (S.15) podle klasifikace ESA95.

Sektor držby peněz: Všechny rezidentské institucionální jednotky mimo centrální vládu (S.1311) a sektor měnových finančních institucí (S.121 a S.122) podle klasifikace ESA95.

Sektor tvorby peněz: Všechny institucionální jednotky náležející do sektoru centrální banka (S.121) a sektoru ostatních měnových finančních institucí (S.122) podle klasifikace ESA95

Sektor měnově neutrální: Institucionální sektor, který je tvořen sektorem centrální vlády (S.1311) podle klasifikace ESA95.

Soukromý sektor: Sektor, který je tvořen všemi institucionálními sektory kromě sektoru vlády (S.13) a sektoru měnových finančních institucí (S.121 a S.122) podle klasifikace ESA95.

Transakční (toková) data: Hodnoty, které jsou vztaženy k celému období a počítají se jako rozdíly zůstatků ke konci aktuálního a předcházejícího období očištěné o tzv. netransakční vlivy, tj. vlivy které souvisejí s reklasifikací, změnami v ocenění a změnami devizových kurzů v daném období. V důsledku existence těchto faktorů vznikají zlomy v časových řadách a tím je ovlivněna porovnatelnost bilančních zůstatků na koncích sledovaných období. Transakční (toková) data odrážejí pouze ty změny, které vznikají jako důsledek transakcí, tj. z přijímání finančních aktiv nebo poskytování finančních pasiv.

Úvěry na bydlení: Úvěry poskytnuté domácnostem za účelem pořízení / investování do bydlení, včetně stavby a úpravy bytových nemovitostí.

Úvěry na spotřebu: Úvěry poskytnuté domácnostem pro osobní účely na spotřebu zboží a služeb.

Vklady s dohodnutou splatností: Vklady, které nemohou být klienty vybrány před uplynutím předem stanovené doby splatnosti.

Vklady s výpovědní lhůtou: Vklady, které mohou být klienty vybrány až po uplynutí předem sjednané výpovědní lhůty od okamžiku oznámení úmyslu vklad vybrat.

Zprostředkovatelé financování aktiv (ZFA):

Definice: Jedná se o společnosti zařazené v sektoru S.123 ostatních finančních zprostředkovatelů, které v rámci svého podnikání jako svou rozhodující nebo podstatnou činnost poskytují úvěry nebo půjčky nebo uzavírají smlouvy obdobné povahy např. finanční leasing, faktoring, spotřebitelský úvěr, splátkový prodej apod. (viz. vyhláška 307/2004 Sb.)

Typy poskytovaných služeb:

1. Finanční leasing - Jedná se o finanční službu, kdy nájemce za úhradu získává právo užívat sjednanou věc po určité období. Na nájemce jsou převedena všechna rizika a užitky plynoucí z vlastnictví dané věci. Po skončení sjednaného období přechází vlastnictví věci na nájemce.
2. Faktoring - Faktoring je finanční služba, spočívající v odkupu krátkodobých pohledávek (obvykle se splatností od 30 do 90 dnů) před dobou jejich splatnosti. Dodavatelé zboží nebo služeb postupují na faktoringovou společnost – faktora – své pohledávky za odběrateli.
3. Ostatní úvěrování - Zahrnuje poskytování úvěrů, půjček nebo smluv obdobné povahy jiných než finanční leasing a faktoring. Jedná se zejména o spotřebitelské půjčky, splátkový prodej, osobní půjčky apod.

TECHNICKÉ POZNÁMKY

A. Výpočet míry růstu

Míra růstu pro referenční období se počítá z objemů měsíčních finančních transakcí a ze zůstatkových hodnot na počátku každého z měsíců. Měsíční transakce jsou počítány z rozdílů zůstatkových hodnot očištěných o reklasifikace, ostatní přecenění, pohyby směnných kurzů a případně ostatní změny, které nejsou důsledkem transakcí. Tato data pak odrážejí pouze ty změny, které vznikají z přijímání finančních aktiv nebo poskytování finančních pasiv. Reklasifikace a ostatní netransakční korekce jsou v transakční statistice zaváděny z toho důvodu, aby byla zachována srovnatelnost postupných sledování a tím umožněny výpočty indexů předpokládaných zůstatků sledovaných hodnot a odvození jejich míry růstu.

Způsob výpočtu

1. Měsíční procentuální změna a_t^M pro měsíc t se počítá podle vztahu:

$$(a) \quad a_t^M = \left(\frac{F_t^M}{L_{t-1}} \right) \times 100$$

2. Roční míra růstu pro měsíc t , tj. změna za posledních 12 měsíců končící měsícem t se počítá jako součin dvanácti součinitelů každého předchozího měsíce. Výpočet roční míry růstu na základě meziměsíčních měř růstu tak umožňuje zohlednit transakční změny a netransakční vlivy v jednotlivých měsících.

$$(b) \quad a_t = \left[\prod_{i=0}^{11} \left(1 + \frac{F_{t-i}^M}{L_{t-1-i}} \right) - 1 \right] \times 100,$$

kde

F_t^M - transakce v měsíci t

$F_t^M = (L_t - L_{t-1}) - C_t^M - E_t^M - V_t^M$

a

L_t - zůstatek na konci měsíce t

C_t^M - reklasifikace v měsíci t

E_t^M - změny směnných kurzů v měsíci t

V_t^M - změny ocenění v měsíci t

Míry růstu pro jiná referenční období se odvozují od vzorce (b).

B. Výpočet příspěvku k roční míře růstu sledované veličiny (například M3)

Jestliže $a_t(M3)$ reprezentuje roční míru růstu M3 za rok končící měsícem t , a $F_{t-i}(M1)$, $F_{t-i}(M2-M1)$, $F_{t-i}(M3-M2)$ jsou měsíční transakce komponent M1, M2-M1 a M3-M2 v měsíci $t-i$, pak příspěvek například M1 k roční míře růstu M3 se počítá jako:

$$\frac{\sum_{i=0}^{11} F_{t-i}(M1)}{\sum_{i=0}^{11} [F_{t-i}(M1) + F_{t-i}(M2 - M1) + F_{t-i}(M3 - M2)]} \times a_t(M3)$$