

Měnová statistika

Červen
2005

OBSAH

Tabulka 1: Základní úrokové sazby (str.3)

Tabulka 2: Úrokové sazby finančních trhů (str.3)

Měnový vývoj

Tabulka 3: Základní měnové indikátory (str.4)

Tabulka 4: Peněžní agregáty a protipoložky (str.5)

Tabulka 5: Členění komponent M3 podle sektoru klienta (str.6)

Tabulka 6: Úvěry soukromému sektoru (str.6)

Tabulka 7: Příspěvky k roční míře růstu M3 (str.7)

Tabulka 8: Příspěvky k roční míře růstu úvěrů soukromému sektoru (str.7)

Tabulka 9: Rozvahy MFI podle vykazujících subjektů (str.8)

Komentář k tabulkám 3-9 (str.9)

Úrokové sazby měnových finančních institucí

Tabulka 10: Úrokové sazby MFI - nové obchody (str.10)

Tabulka 11: Úrokové sazby MFI - stavy obchodů (str.11)

Komentáře k tabulkám 10-11 a k tabulce 12 (str.12)

Fondy kolektivního investování kromě fondů peněžního trhu

Tabulka 12: Čtvrtletní agregovaná rozvaha FKI (str.13)

Slovník pojmů (str.14)

Technické poznámky (str.17)

Zdrojem údajů pro tabulky 3-12 je měnová statistika ČNB harmonizovaná s měnovou statistikou Evropského systému centrálních bank.

Data tabulek 3-12 nejsou očištěna o sezónní vlivy. Údaje za poslední období jsou vždy předběžné.

TABULKA 1

Základní úrokové sazby

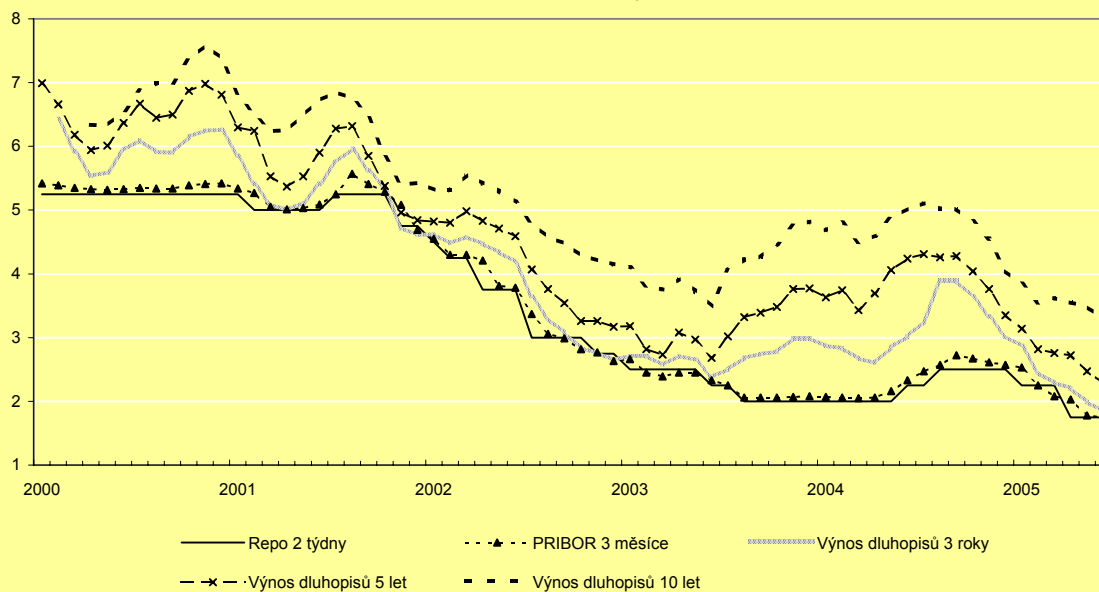
	ČNB			ECB
	od 28.1.2005	od 1.4.2005	od 29.4.2005	od 6.6.2003
Repo 2 týdny	2,25	2,00	1,75	2,00
Diskontní sazba	1,25	1,00	0,75	1,00
Lombardní sazba	3,25	3,00	2,75	3,00

TABULKA 2

Úrokové sazby finančních trhů

měsíční průměr	2004 červen		2005					
	ČR	Euro	duben		květen		červen	
	ČR	Euro	ČR	Euro	ČR	Euro	ČR	Euro
Peněžní trh								
CZEONIA/ EONIA overnight	1,98	2,03	1,96	2,08	1,73	2,07	1,72	2,06
PRIBOR/ EURIBOR								
1 měsíc	2,12	2,08	2,02	2,10	1,77	2,10	1,75	2,10
3 měsíce	2,33	2,11	2,03	2,14	1,78	2,13	1,75	2,11
6 měsíců	2,49	2,19	2,03	2,17	1,79	2,14	1,75	2,11
1 rok	2,76	2,40	2,05	2,27	1,81	2,19	1,75	2,10
Kapitálový trh								
Výnosy dluhopisů								
3 roky	3,02	3,06	2,21	2,55	1,99	2,41	1,85	2,25
5 let	4,24	3,60	2,72	2,89	2,47	2,74	2,29	2,58
10 let (Maastricht)	5,02	4,44	3,55	3,57	3,49	3,41	3,31	3,25

Úrokové sazby



TABULKA 3

Základní měnové indikátory

v mld. Kč, není-li uvedeno jinak	2004			2005								
	červen			duben			květen			červen		
	Stav	Měsíční transakce ⁴⁾	Roční míra růstu (%)	Stav	Měsíční transakce ⁴⁾	Roční míra růstu (%)	Stav	Měsíční transakce ⁴⁾	Roční míra růstu (%)	Stav	Měsíční transakce ⁴⁾	Roční míra růstu (%)
M1	1 015,1	9,3	15,4	1 041,3	3,6	7,4	1 082,3	40,2	8,1	1 076,6	-5,2	6,6
M3 ¹⁾	1 616,6	5,2	11,2	1 688,6	36,1	6,2	1 714,3	24,0	7,0	1 719,9	6,5	7,0
Úvěry soukromému sektoru ²⁾	826,2	9,2	13,1	936,4	9,9	17,3	951,0	14,7	17,8	977,6	27,9	19,9
Čistá zahraniční aktiva ³⁾	980,2	69,1	6,7	957,4	25,0	11,1	993,3	20,9	14,0	1 101,0	110,0	17,7

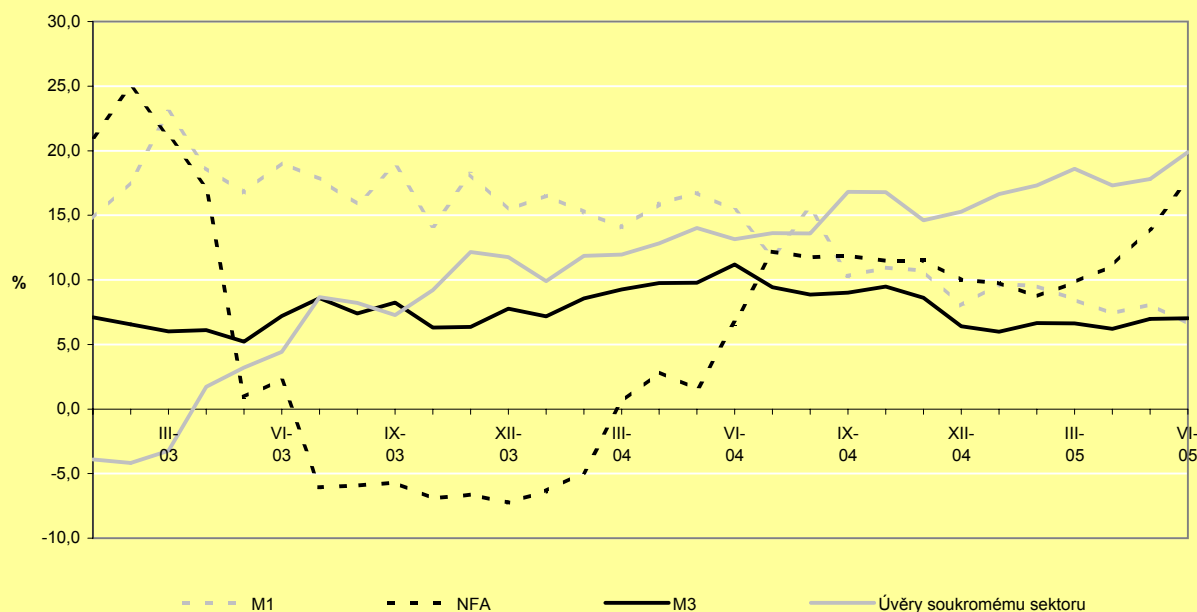
¹⁾ Peněžní agregáty zahrnují měnová pasiva MFI vůči non-MFI rezidentům kromě centrální vlády. M1 je suma oběživa a jednodenních vkladů; M2 je suma M1, vkladů s dohodnutou splatností do dvou let a vkladů s výpovědní lhůtou do třech měsíců; a M3 je suma M2, repo operací, akcií/podílových listů fondů peněžního trhu a dluhových cenných papírů do dvou let.

²⁾ Soukromý sektor je tvořen všemi institucionálními sektory kromě sektoru vlády (S.13) a sektoru měnových finančních institucí (S.121 a S.122) podle klasifikace ESA95.

³⁾ Čistá zahraniční aktiva (NFA) jsou saldem krátkodobých a dlouhodobých pohledávek a závazků MFI ve vztahu k nerezidentům.

⁴⁾ Čistá hodnota finančních transakcí uskutečněných v daném měsíci. Vypočteno jako rozdíl stavů očištěný o netransakční změny.

Roční míry růstu



TABULKA 4

Peněžní agregáty a protipoložky

v mld. Kč, není-li uvedeno jinak	2004			2005								
	červen			duben			květen			červen		
	Stav	Měsíční transakce ¹⁾	Roční míra růstu (%)	Stav	Měsíční transakce ¹⁾	Roční míra růstu (%)	Stav	Měsíční transakce ¹⁾	Roční míra růstu (%)	Stav	Měsíční transakce ¹⁾	Roční míra růstu (%)
SLOŽKY M3												
(1) M3 (=položky 1.3, 1.6 a 1.11)	1 616,6	5,2	11,2	1 688,6	36,1	6,2	1 714,3	24,0	7,0	1 719,9	6,5	7,0
(1.1) Oběživo	234,9	6,1	9,2	245,9	3,1	8,2	248,8	2,8	8,7	253,2	4,5	7,8
(1.2) Jednodenní vklady	780,2	3,3	17,4	795,3	0,5	7,1	833,5	37,4	7,9	823,3	-9,7	6,2
(1.3) M1 (=položky 1.1 a 1.2)	1 015,1	9,3	15,4	1 041,3	3,6	7,4	1 082,3	40,2	8,1	1 076,6	-5,2	6,6
(1.4) Vklady s dohodnutou splatností do 2 let	457,9	-5,5	-0,3	475,5	29,4	-0,5	459,0	-17,3	0,1	469,0	10,4	3,6
(1.5) Vklady s výpovědní lhůtou do 3 měsíců	80,9	0,5	13,5	109,3	1,3	36,7	109,9	0,6	37,0	110,7	0,8	37,1
(1.6) Krátkodobé vklady (položka 1.4 a 1.5)	538,8	-5,0	1,5	584,8	30,7	4,8	569,0	-16,7	5,6	579,8	11,2	8,6
(1.7) M2 (položky 1.3 a 1.6)	1 553,9	4,3	10,1	1 626,1	34,3	6,4	1 651,2	23,5	7,2	1 656,3	6,0	7,3
(1.8) Repo operace	14,2	-1,4	102,9	9,6	1,9	-25,5	9,5	-0,1	-39,4	8,1	-1,4	-43,3
(1.9) Akcie/podílové listy fondů peněžních trhů	48,4	2,3	-	52,6	0,0	12,2	52,6	0,0	12,3	55,1	2,6	12,2
(1.10) Dluhové cenné papíry do 2let	0,0	0,0	-	0,3	0,0	-	0,9	0,6	-	0,3	-0,6	-
(1.11) Obchodovatelné nástroje (položky 1.8, 1.9 a 1.10)	62,7	0,8	71,8	62,6	1,8	1,1	63,0	0,5	0,7	63,5	0,5	0,1
PROTIPOLožKY M3												
MFI pasiva												
(2) Vklady od centrální vlády	173,1	52,8	23,1	125,7	-34,6	-0,2	128,3	2,6	7,1	261,4	133,2	51,6
(3) Dlouhodobější finanční pasiva MFI od ostatních rezidentů (položky 3.1 až 3.4)	595,3	-11,6	2,2	593,7	11,7	4,7	603,6	-3,9	5,5	605,4	3,8	8,2
(3.1) Vklady s dohodnutou splatností nad 2 roky	240,7	0,5	23,8	255,6	13,7	6,4	255,0	-0,7	6,2	252,8	-2,2	5,1
(3.2) Vklady s výpovědní lhůtou nad 3 měsíce	99,3	-0,9	-12,4	90,8	-1,0	-10,4	89,8	-1,0	-10,4	89,0	-0,8	-10,4
(3.3) Emitované dluhové cenné papíry nad 2 roky	35,0	-1,2	8,4	37,8	0,7	8,4	41,9	3,9	22,5	41,0	-0,9	24,1
(3.4) Kapitál a rezervy	220,3	-10,1	-9,5	209,5	-1,7	9,8	216,9	-6,2	9,3	222,6	7,7	18,4
MFI aktiva												
(4) Úvěry rezidentům a nakoupené CP (položky 4.1 a 4.2)	1 416,6	3,5	9,9	1 423,2	-1,3	2,3	1 431,3	7,7	1,8	1 473,5	43,0	4,6
(4.1) Úvěry vládě a nakoupené CP	553,8	-2,0	5,1	456,8	-11,0	-17,7	450,3	-7,1	-19,5	464,7	13,9	-16,7
v tom: úvěry	157,8	-12,9	-9,4	111,6	-10,9	-33,6	107,4	-4,2	-36,9	110,3	2,9	-29,9
CP jiné než akcie	396,1	10,9	13,4	345,2	-0,1	-10,8	342,9	-2,9	-11,8	354,4	11,0	-11,5
(4.2) Úvěry soukromému sektoru a nakoupené CP	862,7	5,5	13,0	966,3	9,7	15,5	981,0	14,8	15,7	1 008,8	29,1	18,3
v tom: úvěry	826,2	9,2	13,1	936,4	9,9	17,3	951,0	14,7	17,8	977,6	27,9	19,9
CP jiné než akcie	25,7	-3,7	-0,7	18,5	-0,2	-31,6	18,7	0,2	-36,4	20,0	1,2	-22,7
akcie a ostatní majetkové účasti	10,9	-0,1	29,9	11,4	0,0	-0,7	11,3	-0,1	-1,5	11,3	-0,1	-1,3
(5) Čistá zahraniční aktiva	980,2	69,1	6,7	957,4	25,0	11,1	993,3	20,9	14,0	1 101,0	110,0	17,7
(6) Ostatní protipoložky M3 (=M3+položky 2,3 - položky 4,5)	-11,8	-26,2	-41,6	27,5	-10,6	-11,6	21,6	-5,9	39,0	12,2	-9,4	-195,4

¹⁾ Čistá hodnota finančních transakcí uskutečněných v daném měsíci. Vypočteno jako rozdíl stavů očištěný o netransakční změny.

TABULKA 5

Členění komponent M3 podle sektoru klienta¹⁾

v mld. Kč	2004		2005					
	červen		duben		květen		červen	
	Stav	Měsíční transakce ²⁾	Stav	Měsíční transakce ²⁾	Stav	Měsíční transakce ²⁾	Stav	Měsíční transakce ²⁾
(1) Jednodenní vklady	780,2	3,3	795,3	0,5	833,5	37,4	823,3	-9,7
(1.1) Ostatní vláda (bez centrální)	69,5	0,4	75,8	12,3	74,6	-1,3	72,5	-2,1
(1.2) Ostatní finanční zprostředkovatelé ³⁾	17,4	1,9	13,4	-2,9	13,3	-0,1	14,8	1,6
(1.3) Pojišťovny a penzijní fondy	12,1	-1,4	6,5	-12,2	16,9	10,4	7,6	-9,3
(1.4) Nefinanční podniky	267,9	-4,4	263,1	-2,5	285,1	21,6	282,4	-2,3
(1.5) Domácnosti ⁴⁾	413,3	6,7	436,6	5,8	443,6	6,7	445,9	2,4
(2) M2-M1 (ostatní krátkodobé vklady)	538,8	-5,0	584,8	30,7	569,0	-16,7	579,8	11,2
(2.1) Ostatní vláda (bez centrální)	20,4	-0,8	23,4	2,2	18,1	-5,3	20,7	2,6
(2.2) Ostatní finanční zprostředkovatelé ³⁾	13,0	-4,7	12,7	3,0	12,7	0,0	12,1	-0,6
(2.3) Pojišťovny a penzijní fondy	19,7	2,7	30,3	7,5	23,1	-7,1	32,5	9,4
(2.4) Nefinanční podniky	190,2	0,3	198,8	20,2	197,7	-1,5	199,5	2,0
(2.5) Domácnosti ⁴⁾	295,5	-2,6	319,6	-2,2	317,4	-2,8	315,0	-2,2
(3) Repo operace (část M3-M2)	14,2	-1,4	9,6	1,9	9,5	-0,1	8,1	-1,4
(3.1) Ostatní vláda (bez centrální)	0,0	0,0	0,0	0,0	0,0	0,0	0,0	0,0
(3.2) Ostatní finanční zprostředkovatelé ³⁾	0,8	0,1	2,1	0,4	2,0	-0,1	1,3	-0,7
(3.3) Pojišťovny a penzijní fondy	13,4	-1,6	7,4	1,4	7,3	-0,1	6,5	-0,8
(3.4) Nefinanční podniky	0,0	0,0	0,2	0,0	0,2	0,0	0,3	0,1
(3.5) Domácnosti ⁴⁾	0,0	0,0	0,0	0,0	0,0	0,0	0,0	0,0

TABULKA 6

Úvěry soukromému sektoru

v mld. Kč	2004		2005					
	červen		duben		květen		červen	
	Stav	Měsíční transakce ²⁾	Stav	Měsíční transakce ²⁾	Stav	Měsíční transakce ²⁾	Stav	Měsíční transakce ²⁾
(1) Úvěry nefinančním podnikům	442,3	1,0	486,2	1,0	489,3	3,2	502,4	14,2
(1.1) Do 1 roku včetně	183,9	-2,0	197,5	-1,2	194,8	-2,8	208,4	13,9
(1.2) Nad 1 do 5 let včetně	106,8	-0,2	123,7	0,5	127,2	3,7	129,5	2,6
(1.3) Nad 5 let	151,6	3,2	165,1	1,7	167,3	2,3	164,5	-2,3
(2) Úvěry domácnostem⁴⁾	267,8	7,9	335,6	7,5	344,7	9,1	354,9	10,3
(2.1) Na spotřebu	57,5	1,3	71,4	1,8	74,4	3,0	75,9	1,7
(2.2) Na bydlení	177,9	5,3	226,1	5,2	232,3	6,3	239,6	7,3
(2.3) Ostatní	32,4	1,3	38,2	0,4	38,0	-0,2	39,3	1,4
(3) Úvěry ostatním finančním zprostředkovatelům³⁾	113,1	1,3	112,9	1,9	113,2	0,3	115,8	2,7
(4) Úvěry pojišťovnám a penzijním fondům	3,0	-0,9	1,7	-0,5	3,8	2,1	4,6	0,8

¹⁾ Tabulka 5 neobsahuje ty komponenty M3, které dosud nelze sektorově členit, tj. oběživo, akcie/podílové listy FPT a dluhové cenné papíry do 2 let.

²⁾ Čistá hodnota finančních transakcí uskutečněných v daném měsíci. Vypočteno jako rozdíl stavů očištěný o netransakční změny.

³⁾ Ostatní finanční zprostředkovatelé - klienti MFI náležející do sektorů ostatních finančních zprostředkovatelů bez pojišťoven a penzijních fondů (S.123) a pomocných finančních institucí (S.124) podle klasifikace institucionálních sektorů ESA95)

⁴⁾ Domácnosti - klienti MFI náležející do sektoru domácností (S.14) a neziskových institucí sloužících domácnostem (S.15) podle klasifikace institucionálních sektorů ESA95.

TABULKA 7

Příspěvky k roční míře růstu¹⁾ M3

	2004	2005		
	červen	duben	květen	červen
	p.b.	p.b.	p.b.	p.b.
M1	9,4	4,5	5,1	4,2
v tom: oběživo	1,4	1,2	1,2	1,1
jednodenní vklady	8,1	3,3	3,8	3,0
M2-M1 (ostatní krátkodobé vklady)	0,6	1,7	1,9	2,9
M3-M2 (krátkodobé obchodovatelné nástroje)	1,2	0,0	0,0	0,0
M3	11,2	6,2	7,0	7,0

TABULKA 8

Příspěvky k roční míře růstu¹⁾ úvěrů soukromému sektoru

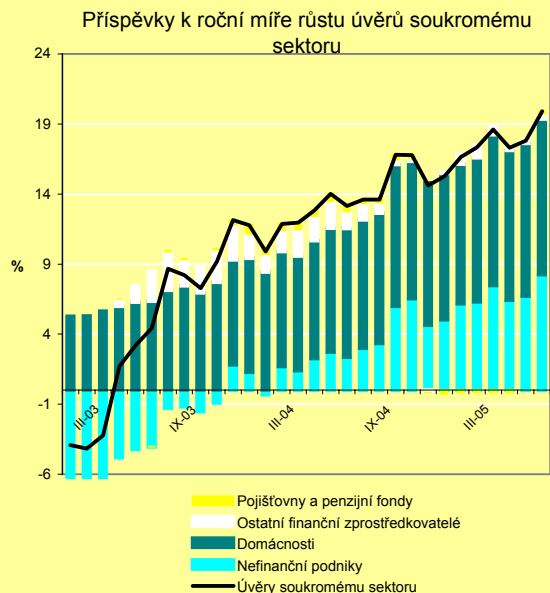
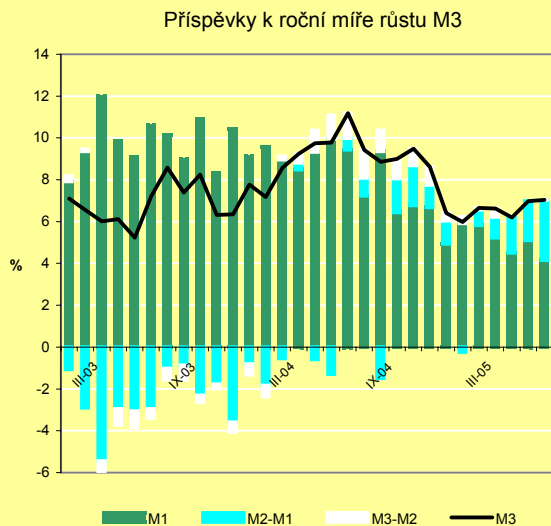
	2004	2005		
	červen	duben	květen	červen
	p.b.	p.b.	p.b.	p.b.
Nefinanční podniky	2,3	6,4	6,7	8,2
Domácnosti ²⁾	9,2	10,7	10,9	11,1
Ostatní finanční zprostředkovatelé ³⁾	1,2	0,4	0,2	0,4
Pojišťovny a penzijní fondy	0,4	-0,2	0,0	0,2
Úvěry soukromému sektoru ⁴⁾	13,1	17,3	17,8	19,9

¹⁾ Příspěvky k roční míře růstu M3 / úvěrům soukromému sektoru jsou míry růstu vybraných komponent vážené jejich podílem na celkové míře růstu agregátu.

²⁾ Domácnosti - klienti MFI náležející do sektoru domácností (S.14) a neziskových institucí sloužících domácnostem (S.15) podle klasifikace institucionální sektorů ESA95.

³⁾ Ostatní finanční zprostředkovatelé - klienti MFI náležející do sektorů ostatních finančních zprostředkovatelů bez pojišťoven a penzijních fondů (S.123) a pomocných finančních institucí (S.124) podle klasifikace institucionálních sektorů ESA95)

⁴⁾ Soukromý sektor je tvořen všemi institucionálními sektory kromě sektoru vlády (S.13) a sektoru měnových finančních institucí (S.121 a S.122) podle klasifikace ESA95.

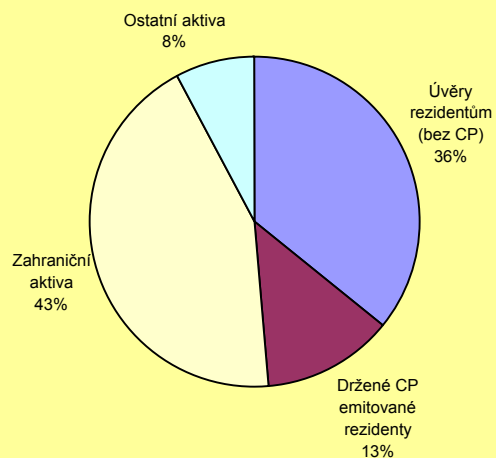


Tabulka 9

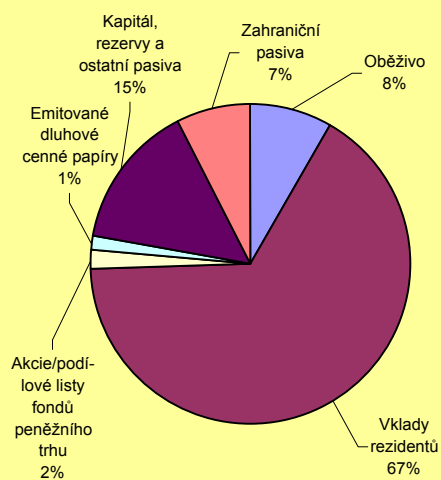
Rozvahy MFI podle vykazujících subjektů: červen 2005

v mld. Kč	MFI			Konsolidovaná rozhava MFI
	ČNB	Úvěrové instituce	Fondy peněžního trhu	
(1) AKTIVA CELKEM	848,2	2 838,2	74,7	3 037,9
(1.1) Úvěry rezidentům (bez CP)	43,8	1 654,7	12,6	1 087,9
MFI	0,1	610,5	12,6	-
Vládní instituce	12,7	97,6	0,0	110,3
Ostatní rezidenti	31,0	946,6	0,0	977,6
(1.2) Držené cenné papíry jiné než akcie emitované rezidenty	0,0	412,1	21,9	374,4
MFI	0,0	58,7	0,9	-
Vládní instituce	0,0	337,8	16,6	354,4
Ostatní rezidenti	0,0	15,5	4,4	20,0
(1.3) Akcie/podílové listy fondů peněžního trhu	0,0	5,7	0,0	-
(1.4) Držené akcie a jiné majetkové účasti emitované rezidenty	0,0	21,0	0,1	11,3
MFI	0,0	9,8	0,0	-
Ostatní rezidenti	0,0	11,2	0,1	11,3
(1.5) Zahraniční aktiva	784,0	502,5	39,7	1 326,1
(1.6) Stálá aktiva	11,7	104,9	0,0	116,7
(1.7) Ostatní aktiva	8,7	137,3	0,5	121,6
(2) PASIVA CELKEM	848,2	2 838,2	74,7	3 037,9
(2.1) Oběživo	278,1	-	-	253,2
(2.2) Vklady rezidentů	587,8	2 044,6	0,0	2 014,4
MFI	490,3	127,7	0,0	-
Centrální vláda	94,9	166,5	0,0	261,4
Ostatní vláda/ostatní rezidenti	2,5	1 750,5	0,0	1 753,0
(2.3) Akcie/podílové listy fondů peněžního trhu	-	-	60,8	55,1
(2.4) Emitované dluhové cenné papíry	0,0	100,9	0,0	41,3
(2.5) Kapitál a rezervy	-65,8	285,7	12,5	222,6
(2.6) Zahraniční pasiva	35,9	189,1	0,1	225,2
(2.7) Ostatní pasiva	12,2	217,8	1,2	231,3
(2.8) Přebytek mezibankovních závazků	-	-	-	-5,1

Konsolidovaná rozvaha MFI - aktiva



Konsolidovaná rozvaha MFI - pasiva



Komentář ke statistice měnového vývoje (tabulky 3-9): Červen 2005

Roční míra růstu peněžního agregátu M3 v červnu 2005 zůstala na stejné úrovni jako v květnu 2005 (7%). Meziměsíční míra růstu poklesla z 1,4% na 0,4%. Vlivem finančních transakcí peněžní agregát M3 meziročně narostl o 113,1 mld. Kč (meziměsíčně vzrostl o 6,5 mld. Kč) a dosáhl hodnoty 1719,9 mld. Kč.

Hlavní složky M3

Mezi komponentami peněžního agregátu M3 má nadále rozhodující podíl peněžní agregát M1, který nejvíce přispívá k růstu M3. Podíl peněžního agregátu M1 na ročním růstu peněžního agregátu M3 (Tabulka 7) se snížil z téměř tři čtvrtin v květnu na necelé dvě třetiny v červnu.

Roční míra růstu M1 poklesla z 8,1% v květnu 2005 na 6,6% v červnu 2005. Zpomalení dynamiky růstu M1 ovlivnil především vývoj v jednodenních vkladech. Roční míra růstu jednodenních vkladů ve srovnání s minulým měsícem poklesla ze 7,9% na 6,2% a meziměsíční míra růstu poklesla o 5,9 procentního bodu. V rámci jednodenních vkladů zaznamenaly meziměsíční pokles vklady pojišťovacích společností a penzijních fondů (pokles o 9,3 mld. Kč), nefinančních podniků (pokles o 2,3 mld. Kč) a ostatní vlády (pokles o 2,1 mld. Kč). Naopak vklady domácností a ostatních finančních zprostředkovatelů nepatrně vzrostly.

Obdobně i roční míra růstu oběživa poklesla z 8,7% v květnu na 7,8% v červnu. Meziměsíčně ale oběživo vzrostlo o 1,8% a navýšilo se o 4,5 mld. Kč.

Krátkodobé vklady (bez jednodenních) vzrostly meziměsíčně vlivem finančních transakcí o 11,2 mld. Kč, tj. o 2%. Roční míra růstu těchto vkladů se v červnu 2005 zvýšila ve srovnání s květnem o 3 procentní body a dosáhla 8,6%. Trvale vysoký meziroční nárůst zaznamenávají vklady s tříměsíční výpovědní lhůtou (menší z komponent) Jejich roční míra růstu v červnu činila 37,1%. Roční míra růstu vkladů se splatností do 2 let, které jsou dominantní složkou v krátkodobých vkladech, se meziročně zvýšila o 3,5 procentních bodů a dosáhla 3,6%. Obchodovatelné nástroje, které tvoří repo operace, akcie/podílové listy fondů peněžního trhu a dluhové cenné papíry se splatností do 2 let nepatrně vzrostly ze 63 mld. Kč v květnu na 63,5 mld. v červnu 2005 tj. vlivem finančních transakcí o 0,8%. Jejich roční míra růstu poklesla z 0,7% na 0,1%.

Hlavní protipoložky M3

Roční míra růstu úvěrů poskytnutých vládnímu sektoru v posledním roce trvale klesá a v červnu 2005 dosáhla -29,9%. Podobně je tomu i u nakoupených vládních dluhopisů. Jejich roční míra růstu se v posledních devíti měsících pohybuje v záporných hodnotách a v červnu 2005 dosáhla -11,5%. Celková zadluženost vládního sektoru vůči MFI v absolutním vyjádření poklesla z 553,8 mld. Kč v červnu 2004 na 464,7 mld. Kč v červnu 2005, z toho úvěry poklesly ze 157,8 mld. Kč na 110,3 mld. Kč a vládní cenné papíry v držbě MFI se snížily z 396,1 mld. Kč na 354,4 mld. Kč.

Roční míra růstu úvěrů poskytnutých soukromému sektoru vzrostla ze 17,8% v květnu na 19,9% v červnu 2005. K roční míře růstu úvěrů soukromému sektoru nejvíce přispívají domácnosti. Podíl úvěrů domácnostem na ročním růstu úvěrů soukromému sektoru činil v červnu 2005 více jak polovinu (Tabulka 8). Roční míry růstu úvěrů domácnostem dosahují dlouhodobě vysokých hodnot; v červnu 2005 to bylo 34,3%. Dalším sektorem, který se podílí více jak čtyřmi desetinami na roční míře růstu úvěrů soukromému sektoru jsou nefinanční podniky. Jejich roční míra růstu vzrostla z 12,4% v květnu 2005 na 15,4% v červnu 2005. Roční míra růstu čistých zahraničních aktiv se zvýšila ze 14% v květnu 2005 na 17,7% v červnu. Roční míra růstu dlouhodobějších finančních pasiv vzrostla z 5,5% na 8,2%. Výrazně vzrostla roční míra růstu vkladů od centrální vlády (vliv prodeje Českého Telecomu) a to ze 7,1% na 51,6%.

¹⁾ Veškeré nárůsty a poklesy v zmíněné v tomto komentáři se týkají pouze finančních transakcí očištěných o netransakční vlivy

TABULKA 10

Úrokové sazby MFI - nové obchody¹⁾

průměr a suma za měsíc	2004		2005					
	červen		duben		květen		červen	
	Sazba (% p.a.)	Objem (mld. CZK)	Sazba (% p.a.)	Objem (mld. CZK)	Sazba (% p.a.)	Objem (mld. CZK)	Sazba (% p.a.)	Objem (mld. CZK)
(1) Vklady domácností²⁾	0,81	597,7	0,83	648,4	0,75	655,9	0,75	657,2
(1.1) Jednodenní	0,51	385,3	0,45	411,3	0,38	418,5	0,38	420,5
(1.2) S dohodnutou splatností	1,33	38,7	1,35	45,3	1,13	46,3	1,12	45,1
Z toho: Do 2 let včetně	1,33	38,2	1,35	45,1	1,13	46,0	1,11	44,9
(1.3) S výpovědní lhůtou ³⁾	1,36	176,5	1,53	194,8	1,45	194,3	1,46	194,6
(1.3.1) Do 3 měsíců včetně	1,76	77,6	2,09	104,3	2,03	104,8	2,05	106,0
(1.3.2) Nad 3 měsíce	1,04	98,9	0,88	90,5	0,77	89,4	0,76	88,6
(2) Vklady nefinančních podniků⁴⁾	1,23	409,5	1,08	405,5	0,98	432,7	0,99	428,9
(2.1) Jednodenní	0,69	210,9	0,55	210,0	0,53	227,7	0,53	222,7
(2.2) S dohodnutou splatností	1,82	195,8	1,67	192,6	1,48	201,9	1,49	203,0
Z toho: Do 2 let včetně	1,82	195,7	1,67	192,5	1,48	201,8	1,49	203,0
(3) Úvěry domácnostem²⁾	10,91	26,4	11,23	32,1	10,88	34,5	10,76	34,9
(3.1) Přečerpání bankovních účtů ⁵⁾	14,51	13,7	14,97	17,4	15,20	17,1	15,00	17,9
(3.2) Na spotřebu	14,95	2,5	11,90	4,3	11,23	5,2	13,58	3,2
(3.3) Na bydlení	5,01	8,7	4,54	9,1	4,49	10,6	4,44	11,9
Z toho: Hypoteční úvěry	4,76	5,4	-	-	-	-	-	-
Stavební spoření	5,49	3,3	4,90	3,7	4,97	4,4	5,11	4,6
(3.4) Ostatní	5,63	1,6	5,91	1,3	5,74	1,6	5,49	1,8
(4) Úvěry nefinančním podnikům	4,10	119,4	4,22	105,3	3,98	106,3	3,76	128,7
(4.1) Přečerpání bankovních účtů ⁵⁾	4,91	42,8	4,89	50,6	4,68	49,7	4,37	60,1
(4.2) Ostatní s objemem do 30 mil. CZK	4,75	16,4	4,82	16,5	4,61	16,5	4,27	18,1
Z toho: Fixace ⁶⁾ do 1 roku včetně	4,65	12,1	4,80	13,1	4,52	12,7	4,14	13,3
(4.3) Ostatní s objemem nad 30 mil. CZK	3,35	60,2	3,07	38,2	2,85	40,2	2,85	50,5
Z toho: Fixace ⁶⁾ do 1 roku včetně	3,09	49,3	2,85	33,4	2,81	38,3	2,78	46,9
(5) RPSN⁷⁾ úvěrů domácnostem	7,81	11,1	7,81	13,5	7,61	15,8	6,83	15,1
(5.1) Na spotřebu	16,64	2,5	13,70	4,3	13,20	5,2	14,73	3,2
(5.2) Na bydlení	5,29	8,7	5,01	9,1	4,84	10,6	4,70	11,9

¹⁾ Úroková statistika MFI sleduje pouze korunové vklady a úvěry. Sazby z nových obchodů jsou sazby sjednané mezi bankou a klientem na veškeré dohody uzavřené v průběhu referenčního období.

²⁾ Domácnosti - klienti MFI náležející do sektoru domácností (S.14) a neziskových institucí sloužících domácnostem (S.15) podle klasifikace institucionální sektorů ESA95.

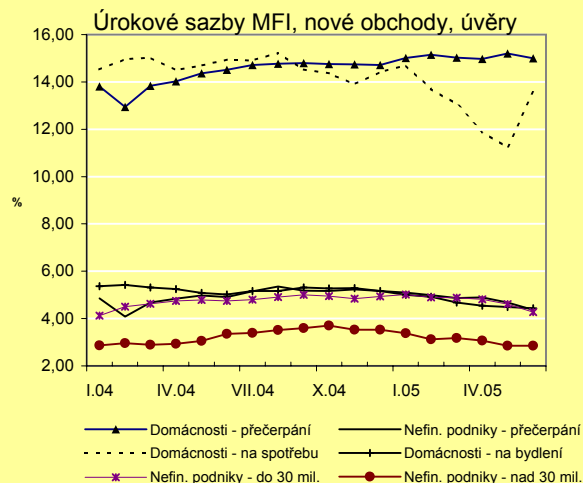
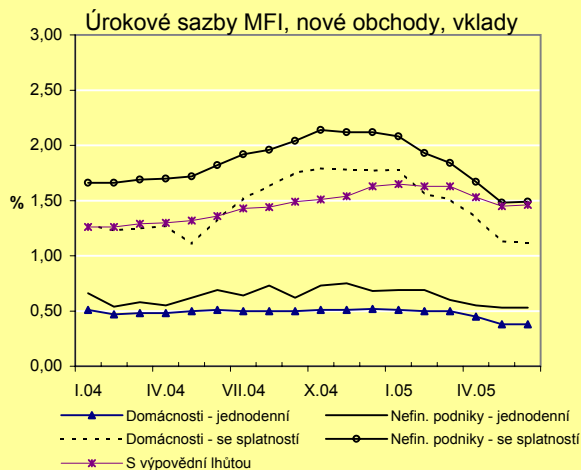
³⁾ Vklady domácností s výpovědní lhůtou zahrnují i obdobné vklady nefinančních podniků jejichž objemy jsou v této kategorii zanedbatelné.

⁴⁾ Bez vkladů s výpovědní lhůtou zahrnutých v položce (1.3).

⁵⁾ Přečerpání účtu, tj. kontokorenty a povolené i nepovolené debety.

⁶⁾ Doba fixace úrokové sazby, tj. období na počátku kontraktu, po které se sjednaná úroková sazba nemůže měnit. Pro období do 1 roku včetně zahrnuje i variabilní sazbu.

⁷⁾ Roční procentní sazba nákladů, tj. sazba zahrnující v sobě kromě úrokových nákladů i všechny související náklady úvěru pro klienta (poplatky apod.).



TABULKA 11

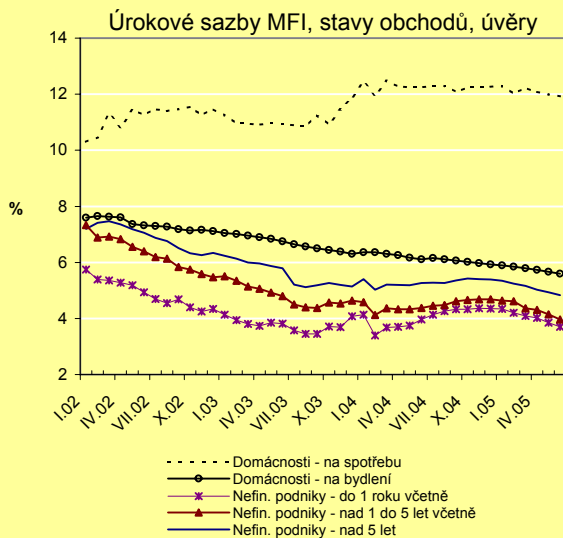
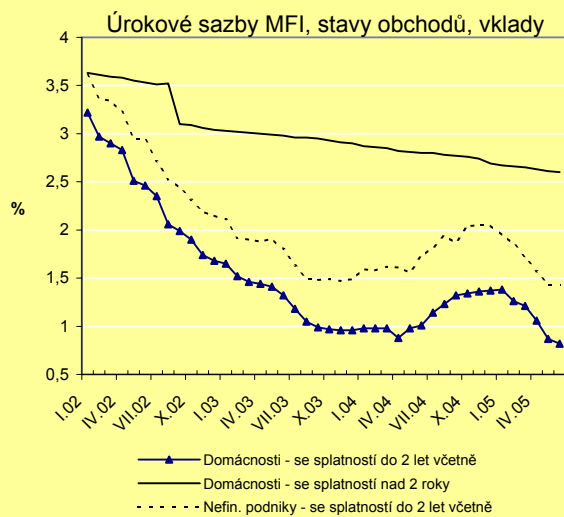
Úrokové sazby MFI - stavy obchodů¹⁾

stav ke konci měsíce	2004 červen		2005					
	Sazba (% p.a.)	Objem (mld. CZK)	duben		květen		červen	
			Sazba (% p.a.)	Objem (mld. CZK)	Sazba (% p.a.)	Objem (mld. CZK)	Sazba (% p.a.)	Objem (mld. CZK)
(1) Vklady domácností²⁾³⁾	1,31	965,6	1,28	1024,6	1,20	1028,0	1,19	1025,6
(1.1) S dohodnutou splatností	2,04	405,9	1,99	420,4	1,91	417,2	1,88	412,4
(1.1.1) Do 2 let včetně	1,01	171,6	1,06	171,8	0,87	169,3	0,82	166,2
(1.1.2) Nad 2 roky	2,80	234,3	2,63	248,6	2,61	247,9	2,60	246,2
(2) Vklady nefin. podniků³⁾	1,14	362,7	1,01	377,0	0,92	394,2	0,93	390,9
(2.2) S dohodnutou splatností	1,75	151,8	1,59	166,9	1,46	166,3	1,46	168,0
(2.2.1) Do 2 let včetně	1,73	148,2	1,57	163,3	1,43	162,7	1,43	164,4
(2.2.2) Nad 2 roky	2,94	3,6	2,58	3,6	2,58	3,6	2,57	3,7
(3) Úvěry domácnostem	8,07	266,7	7,71	334,3	7,64	343,3	7,56	353,4
(3.1) Na bydlení	6,11	177,5	5,73	225,6	5,67	231,9	5,60	239,2
Z toho: Hypotéční úvěry	6,21	95,7	-	-	-	-	-	-
Stavební spoření	6,45	70,3	6,08	88,2	6,02	90,2	5,98	92,0
(3.2) Na spotřebu a ostatní	12,24	89,1	12,08	108,7	11,99	111,5	11,92	114,3
(4) Úvěry nefin. podnikům	4,45	354,4	4,40	391,0	4,26	394,8	4,09	411,1
(4.1) Do 1 roku včetně	3,96	161,5	4,02	173,6	3,85	170,5	3,70	185,8
(4.2) Nad 1 do 5 let včetně	4,38	86,8	4,31	101,2	4,15	105,2	3,96	107,2
(4.3) Nad 5 let	5,26	106,1	5,03	116,3	4,94	119,1	4,83	118,1

¹⁾ Úroková statistika MFI sleduje pouze korunové vklady a úvěry. Sazby ze stavů obchodů jsou sazby aplikované na bilanční zůstatky ke konci období.

²⁾ Domácnosti - klienti MFI náležející do sektoru domácností (S.14) a neziskových institucí sloužících domácnostem (S.15) podle klasifikace institucionální sektorů ESA95.

³⁾ Zahnuje i jednodenní vklady a vklady s výpovědní lhůtou uvedené v tabulce 10. Pro tyto typy vkladů se stavy shodují s novými obchody.



Komentář k úrokovým sazbám MFI (tabulky 10 a 11): Červen 2005

Úrokové sazby z nových obchodů

Průměrné úrokové sazby nových vkladových obchodů se v červnu stabilizovaly. U nových úvěrových obchodů nefinančních podniků průměrné sazby nadále mírně klesaly, pro domácnosti se sazby vyvíjely různě v závislosti na účelu úvěru a době fixace úrokové sazby.

Sazby z nově uložených vkladů zůstaly v porovnání s předchozím měsícem téměř nezměněny. Průměrná sazba jednodenních vkladů domácností byla 0,38%, vkladů s dohodnutou splatností 1,12% a vkladů s výpovědní lhůtou 1,46%. Pro nefinanční podniky byla průměrná sazba jednodenních vkladů 0,53%, vkladů s dohodnutou splatností 1,49%.

Poprvé po čtyřech měsících se zvýšily průměrné úrokové sazby z nových úvěrových obchodů domácností na spotřebu. V porovnání s předchozím měsícem došlo ke zvýšení o 2,35 procentního bodu na 13,58%. Tento nárůst byl způsoben zejména úvěry s obdobím fixace sazeb do 1 roku včetně, které jsou v kategorii úvěrů na spotřebu nejvýznamnější (tvoří více než 60%) a u kterých se sazby zvýšily o 2,48 procentního bodu (na 12,61%). K mírnému růstu sazeb došlo i u úvěrů s fixací nad 5 let, naopak mírně poklesly sazby s fixací na 1-5 let. Podobný vývoj bylo možné v červnu sledovat i u úvěrů domácností na bydlení, jejichž celková průměrná sazba však poklesla na 4,44% (z 4,49% v květnu). Přestože - podobně jako u úvěrů na spotřebu - sazby fixované na dobu do 1 roku včetně vzrostly (o 0,28 procentního bodu), sazby fixované na delší období, které jsou z hlediska úvěrů na bydlení objemově významnější, poklesly (např. pro nejvýznamnější dobu fixace 1-5 let o 0,16 procentního bodu). Vývoj průměrných úrokových sazeb se odrazil i do hodnot ročních procentních sazeb nákladů, které se v červnu zvýšily u úvěrů na spotřebu o 1,53 procentního bodu, u úvěrů na bydlení klesly o 0,14 procentního bodu.

Úrokové sazby nových úvěrových obchodů nefinančních podniků se v červnu mírně snížily pro úvěry o objemech do 30 mil CZK (o 0,34 procentního bodu na 4,27%) a zůstaly v průměru nezměněny pro úvěry o objemech nad 30 mil. CZK (na 2,85%).

Úrokové sazby ze stavů obchodů

V červnu se průměrné úrokové sazby účtované bankami ze stavů poskytnutých úvěrů dále mírně snížily, u sazeb vyplácených ze stavů přijatých vkladů se pokles téměř zastavil.

Průměrné úrokové sazby vyplácené z vkladů s dohodnutou splatností se v červnu pro domácnosti snížily o 0,03 procentního bodu (na 1,88%), pro nefinanční podniky zůstaly na průměrných 1,46%.

Průměrné sazby účtované bankami z úvěrů domácností na bydlení se snížily o 0,07 procentního bodu (na 5,60%), stejné snížení zaznamenaly i sazby z úvěrů na spotřebu a ostatní účely, které v červnu skončily na 11,92%. O 0,17 procentního bodu (na 4,09%) poklesly v průměru sazby účtované bankami z poskytnutých úvěrů nefinančním podnikům.

Komentář k čtvrtletní agregované rozvaze FKI (tabulka12): Březen 2005

Celková aktiva fondů kolektivního investování zaznamenala mírný nárůst k prvnímu čtvrtletí roku 2005 na 53,07 mld. Kč z 51,7 mld. Kč ve čtvrtém čtvrtletí 2004.

Aktivní strana rozvahy ukazuje, že nejvýznamněji se na tomto mírném nárůstu podílely dluhové cenné papíry, které vzrostly o 0,7 mld. Kč. Na nárůstu bilanční sumy se rovněž podílely akcie, které nepatrně vzrostly o 0,27 mld. Kč, a podílové listy zaznamenaly menší nárůst než akcie, který činil pouze 0,01 mld. Kč. Malý nárůst byl také zaznamenán u položky ostatní aktiva, která vrostla o 0,18 mld. Kč.

Z grafu bilanční sumy členěné podle položek aktiv za první čtvrtletí 2005 vyplývá, že největší skupinou byly dluhové cenné papíry, které tvořily 57 % bilanční sumy, druhou největší skupinou byly akcie s 25 %. Dále následovaly uložené vklady s 12 %, podílové listy FKI s 5 %. Ostatní aktiva představovala pouze 1 %.

Podle grafu bilanční sumy členěné podle typu fondu za první čtvrtletí 2005 je patné, že největší skupinu představovaly dluhopisové fondy s 45 % a těsně následované smíšenými fondy s 41 %. Objemově méně významné byly akciové fondy a fondy z fondů s 14 %.

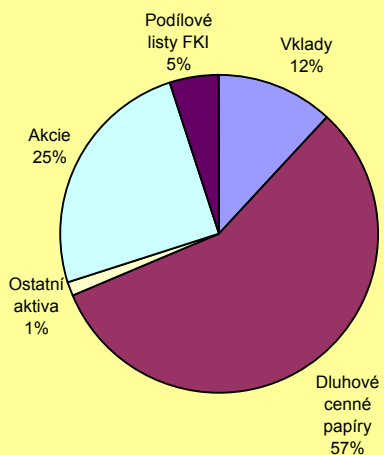
TABULKA 12

Čtvrtletní agregovaná rozvaha FKI¹⁾

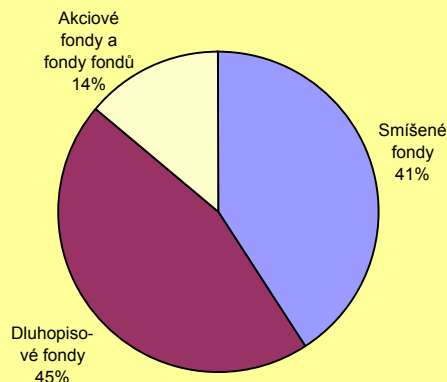
v mlrd. Kč; stav ke konci čtvrtletí	2004	2005			
	prosinec	březen	červen	září	prosinec
AKTIVA					
Celkem	51,7	53,0			
(1.1) Vklady	6,1	6,3			
(1.2) Dluhové cenné papíry celkem	29,4	30,1			
podle sektoru emitenta: MFI	0,7	0,7			
Vládní instituce	16,8	15,7			
Ostatní rezidenti	2,7	2,3			
Nerezidenti	9,2	11,4			
podle dohodnuté splatnosti: do 1 roku	0,9	0,9			
nad 1 rok	28,5	29,3			
(1.3) Akcie	13,0	13,3			
podle sektoru emitenta: MFI	0,4	0,4			
Ostatní rezidenti	2,8	2,6			
Nerezidenti	9,8	10,3			
(1.4) Podílové listy fondů	2,6	2,7			
podle sektoru emitenta: Rezidenti	0,2	0,2			
Nerezidenti	2,4	2,5			
(5) Ostatní aktiva	0,5	0,7			
PASÍVA					
Celkem	51,7	53,0			
(2.1) Přijaté úvěry	0,0	0,0			
(2.2) Emitované podílové listy FKI	44,9	44,5			
v držení: Rezidentů	44,7	44,4			
Nerezidentů	0,2	0,2			
(2.3) Kapitál a rezervy	6,4	7,4			
(2.4) Ostatní pasiva	0,3	1,1			
BILANČNÍ SUMA ČLENĚNÁ PODLE TYPU FONDŮ					
CELKEM	51,7	53,0			
Akciové fondy a fondy fondů	6,3	7,4			
Dluhopisové fondy	23,1	24,0			
Smišené fondy	22,3	21,6			

¹⁾ Fondy kolektivního investování (FKI) jsou podílové fondy jiné než fondy peněžního trhu a investiční fondy, které jsou rezidenty v ČR

Bilanční suma členěná podle položek aktiv



Bilanční suma členěná podle typu fondu



Slovník pojmů

Harmonizace statistik: Smlouva o založení Evropského společenství uložila Evropské centrální bance (ECB) zabezpečit jednotnou statistiku podle čl. 5 Statutu Evropského systému centrálních bank. Centrální banky jednotlivých členských zemí ES proto shromažďují jednotně definované statistické informace a ECB z nich poté sestavuje agregované hodnoty pro měnovou politiku eurozóny. Přestože nařízení Rady č.2533/98, které specifikuje požadavky na sběr statistických dat, se týká pouze zemí eurozóny, ECB dostává úplné sestavy dat i od tzv. nezúčastněných zemí (například ČR), aby monitorovala jejich ekonomický a finanční vývoj.

Měnové statistiky: Finanční makrostatistiky sektorů S.121, S.122 a S.123 založené výhradně na tzv. "host country" principu. Podle tohoto principu se rezidentskou vykazující jednotkou rozumí taková instituce, která je rezidentem v daném ekonomickém teritoriu. Soubor vykazujících jednotek zahrnuje 1) instituce založené a umístěné v daném teritoriu, včetně dceřinných společností jejichž mateřské společnosti jsou umístěny mimo toto teritorium a 2) pobočky institucí, které mají své ústředí mimo toto teritorium.

Čistá zahraniční aktiva: Zahrnují zahraniční aktiva MFI ČR (jako měnové zlato, hotovost jiná než Kč, cenné papíry emitované nerezidenty ČR a úvěry poskytnuté nerezidentům ČR) minus zahraniční pasiva MFI ČR (jako vklady v držbě nerezidentů ČR, repo operace, podíly a akcie fondů peněžního trhu a dluhové cenné papíry s dobou splatnosti do dvou let včetně emitované MFI a v držení nerezidentů).

Dlouhodobější finanční závazky MFI: Skládají se z vkladů s dohodnutou dobou splatnosti přesahující dva roky, vkladů s výpovědní lhůtou přesahující tři měsíce, dluhových cenných papírů emitovaných s původní dobou splatnosti delší než dva roky a kapitálu a rezerv MFI v ČR.

Fixace úrokové sazby: Doba fixace úrokové sazby, tj. období na počátku kontraktu, po které se sjednaná úroková sazba nemůže měnit. Pro období do 1 roku včetně zahrnuje i variabilní sazbu.

Fondy kolektivního investování (FKI): Pro měnovou statistiku zahrnují podílové a investiční fondy jiné než fondy peněžního trhu, které jsou rezidenty v ČR. Jedná se o subjekty, jejichž výhradním předmětem činnosti je kolektivní investování, tzn. shromažďování peněžních prostředků od investorů a jejich investování za podmínek stanovených zákonem o kolektivním investování (č.189/2004 Sb.). Tyto subjekty mohou být zřizovány podle zákona buď jako podílové fondy spravované investiční společností nebo jako investiční fondy.

Fondy peněžního trhu: Jsou definovány obdobně jako fondy kolektivního investování, jejichž podílovými jednotkami jsou, co se týče likvidity, prostředky velmi podobné vkladům, a které především investují do nástrojů peněžního trhu a/nebo do akcií/podílových jednotek fondů peněžního trhu a/nebo do ostatních převoditelných dluhových nástrojů se zbytkovou splatností do jednoho roku včetně a/nebo do bankovních vkladů a/nebo které sledují míru návratnosti blížící se úrokovým sazbám nástrojů peněžního trhu. Kritéria použitá pro určení fondů peněžního trhu lze odvodit z veřejných prospektů, statutů fondů, zakládacích dokumentů, stanov nebo vnitřních řádů, upisovacích dokumentů nebo investičních smluv, obchodních dokumentů nebo jiných dokladů s podobným účelem, které se týkají subjektů kolektivního investování.

Konsolidovaná rozvaha v sektoru MFI: Základní statistický přehled měnové statistiky. Je založen na rezidentském principu a získá se vyloučením vzájemných pozic mezi MFI v jejich agregované rozvaze.

Měnové finanční instituce (MFI): Finanční instituce, které tvoří sektor tvorby peněz. Podle právních předpisů Společenství sem patří centrální banka, rezidentské úvěrové instituce a všechny ostatní rezidentské finanční instituce, jejichž předmětem činnosti je přijímat vklady a/nebo prostředky velmi podobné vkladům od jiných subjektů než měnových finančních institucí a na vlastní účet (přínejmenším v ekonomickém smyslu) poskytovat úvěry a/nebo investovat do cenných papírů. V podmínkách ČR MFI zahrnují centrální banku, banky, fondy peněžního trhu a družstevní záložny.

Míra růstu: Procentuální změna sledované veličiny v referenčním období počítaná z objemů měsíčních finančních transakcí a ze zůstatkových hodnot na počátku každého z měsíců.

Non-MFI: Všechny rezidentské sektory kromě MFI, tj. vládní instituce (S.13), nefinanční podniky (S.11), finanční instituce jiné než MFI (S.123 a S.124), a domácnosti a neziskové instituce sloužící domácnostem (S.14 a S.15) podle klasifikace ESA 95

Slovník pojmů - pokračování

Ostatní finanční zprostředkovatelé (OFZ): Subjekty náležející do sektorů ostatních finančních zprostředkovatelů bez pojišťovacích společností a penzijních fondů (S.123), do sektoru pomocných finančních institucí (S.124) a do sektoru pojišťovacích společností a penzijních fondů (S.125) podle klasifikace ESA 95.

Peněžní agregáty: Zahrnují pasiva měnového charakteru měnových finančních institucí vůči non-MFI rezidentům ČR, kromě centrální vlády. Úzký peněžní agregát M1 zahrnuje oběživo (bez hotovosti na pokladnách bank) a jednodenní vklady. Střední peněžní agregát M2 zahrnuje M1, vklady s výpovědní lhůtou do 3 měsíců a vklady se splatností do 2 let. Široký peněžní agregát M3 zahrnuje M2, akcie/podílové listy fondů peněžního trhu, emitované dluhové cenné papíry se splatností do 2 let a repo operace.

Podílové fondy jiné než fondy peněžního trhu:

1. **akciové fondy a fondy fondů** – fondy, které trvale investují na akciovém trhu minimálně 66% aktiv (tj. do akcií a instrumentů nesoucích riziko akcií) a/nebo fondy které trvale investují minimálně 66% aktiv do podílových listů a akcií fondů. Akciové fondy zahrnují i indexové fondy a garantované fondy vázané na akciové indexy.
2. **dluhopisové fondy** – fondy, které trvale investují na trhu dluhopisů. Doplnkové investování do akcií je možné, ale podíl akcií nesmí překročit 10% aktiv fondu. Dluhopisové fondy zahrnují i indexové a garantované fondy vázané na oblihační indexy.
3. **smíšené fondy** – fondy investující do různých aktiv (akcií a dluhopisů) na různých trzích. Limity pro podíl akcií či dluhopisů nejsou stanoveny.

Příspěvek k meziroční míře růstu: Míra růstu vybrané komponenty vážená jejím podílem na celkové míře růstu agregátu.

Reklasifikace: Zahrnují jakékoliv změny v rozvaze MFI, které vznikají v důsledku změn v souboru vykazujících jednotek, firemní restrukturalizace, reklasifikace aktiv a pasiv a korekce vykazovaných chyb

Rezident: Všechny domácí a zahraniční právnické a fyzické osoby, včetně poboček zahraničních bank a zahraničních vlastníků budov a pozemků, které mají centrum ekonomického zájmu v daném území. Zahraniční právnické a fyzické osoby se považují za rezidenty minimálně po jednom roce ekonomické aktivity na daném území, s výjimkou poboček zahraničních bank a vlastníků budov a pozemků, kteří se stanou rezidenty v okamžiku právoplatného právního aktu (zahraniční vlastníci budov a pozemků pouze ve vztahu k transakcím týkajícím se dané budovy nebo pozemku).

RPSN: Roční procentní sazba nákladů, tj. sazba zahrnující v sobě kromě úrokových nákladů i všechny související náklady úvěru pro klienta (poplatky apod.).

Sazby z nových obchodů: Sazby sjednané mezi bankou a klientem na veškeré dohody uzavřené v průběhu referenčního období.

Sazby ze stavů obchodů: Sazby ze stavů obchodů jsou sazby aplikované na bilanční zůstatky ke konci období.

Sektor domácností: Institucionální jednotky náležející do sektoru domácností (S.14) a neziskových institucí sloužících domácnostem (S.15) podle klasifikace ESA95.

Sektor držby peněz: Všechny institucionální jednotky mimo centrální vládu (S.1311) a sektor měnových finančních institucí (S.121 a S.122) podle klasifikace ESA95.

Sektor tvorby peněz: Všechny institucionální jednotky náležející do sektoru centrální banka (S.121) a sektoru ostatních měnových finančních institucí (S.122) podle klasifikace ESA95

Sektor měnově neutrální: Institucionální sektor, který je tvořen sektorem centrální vlády (S.1311) podle klasifikace ESA95.

Soukromý sektor: Sektor, který je tvořen všemi institucionálními sektory kromě sektoru vlády (S.13) a sektoru měnových finančních institucí (S.121 a S.122) podle klasifikace ESA95.

Slovník pojmů - pokračování

Transakční (toková) data: Hodnoty, které jsou vztaženy k celému období a počítají se jako rozdíly zůstatků ke konci aktuálního a předcházejícího období očištěné o tzv. netransakční vlivy, tj. vlivy které souvisejí s reklasifikací, změnami v ocenění a změnami devizových kurzů v daném období. V důsledku existence těchto faktorů vznikají zlomy v časových řadách a tím je ovlivněna porovnatelnost bilančních zůstatků na koncích sledovaných období. Transakční (toková) data odrážejí pouze ty změny, které vznikají jako důsledek transakcí, tj. z přijímání finančních aktiv nebo poskytování finančních pasiv.

Úvěry na bydlení: Úvěry poskytnuté domácnostem za účelem pořízení / investování do bydlení, včetně stavby a úpravy bytových nemovitostí.

Úvěry na spotřebu: Úvěry poskytnuté domácnostem pro osobní účely na spotřebu zboží a služeb.

Vklady s dohodnutou splatností: Vklady, které nemohou být klienty vybrány před uplynutím předem stanovené doby splatnosti.

Vklady s výpovědní lhůtou: Vklady, které mohou být klienty vybrány až po uplynutí předem sjednané výpovědní lhůty od okamžiku oznámení úmyslu vklad vybrat.

Technické poznámky

A. Výpočet míry růstu

Míra růstu pro referenční období se počítá z objemů měsíčních finančních transakcí a ze zůstatkových hodnot na počátku každého z měsíců. Měsíční transakce jsou počítány z rozdílů zůstatkových hodnot očištěných o reklasifikace, ostatní přecenění, pohyby směnných kurzů a případně ostatní změny, které nejsou důsledkem transakcí. Tato data pak odrážejí pouze ty změny, které vznikají z přijímání finančních aktiv nebo poskytování finančních pasiv. Reklasifikace a ostatní netransakční korekce jsou v transakční statistice zaváděny z toho důvodu, aby byla zachována srovnatelnost postupných sledování a tím umožněny výpočty indexů předpokládaných zůstatků sledovaných hodnot a odvození jejich míry růstu.

Způsob výpočtu

1. Měsíční procentuální změna a_t^M pro měsíc t se počítá podle vztahu:

$$(a) \quad a_t^M = \left(\frac{F_t^M}{L_{t-1}} \right) \times 100$$

2. Roční míra růstu pro měsíc t , tj. změna za posledních 12 měsíců končící měsícem t se počítá jako součin dvanácti součinitelů každého předchozího měsíce. Výpočet roční míry růstu na základě meziměsíčních měr růstu tak umožňuje zohlednit transakční změny a netransakční vlivy v jednotlivých měsících.

$$(b) \quad a_t = \left[\prod_{i=0}^{11} \left(1 + \frac{F_{t-i}^M}{L_{t-1-i}} \right) - 1 \right] \times 100$$

kde

F_t^M - transakce v měsíci t

$F_t^M = (L_t - L_{t-1}) - C_t^M - E_t^M - V_t^M$

a

L_t - zůstatek na konci měsíce t

C_t^M - reklasifikace v měsíci t

E_t^M - změny směnných kurzů v měsíci t

V_t^M - změny v ocenění měsíci t

Míry růstu pro jiná referenční období se odvozují od vzorce (b).

B. Výpočet příspěvku k roční míře růstu sledované veličiny (například M3)

Jestliže $a_t(M3)$ reprezentuje roční míru růstu M3 za rok končící měsícem t , a $F_{t-i}(M1)$, $F_{t-i}(M2-M1)$, $F_{t-i}(M3-M2)$ jsou měsíční transakce komponent M1, M2-M1 a M3-M2 v měsíci $t-i$, pak příspěvek například M1 k roční míře růstu M3 se počítá jako:

$$\frac{\sum_{i=0}^{11} F_{t-i}(M1)}{\sum_{i=0}^{11} [F_{t-i}(M1) + F_{t-i}(M2-M1) + F_{t-i}(M3-M2)]} \times a_t(M3)$$