

ČESKÁ NÁRODNÍ BANKA

## **PODMÍNKY**

omezené anonymní soutěže na umělecký návrh  
pamětní stříbrné 500 Kč mince ke 200. výročí narození Karla Jaromíra Erbena

V Praze v listopadu 2009

## PODMÍNKY

omezené anonymní soutěže na umělecký návrh pamětní stříbrné 500 Kč  
mince ke 200. výročí narození Karla Jaromíra Erbena

- 
- 1) Česká národní banka vypisuje omezenou anonymní soutěž na návrh pamětní stříbrné 500 Kč mince, která bude vydána v roce 2011.

**Do soutěže bylo vyzváno šest výtvarníků. Jména těch, kteří přislíbili účast jsou uvedena v abecedním pořádku:**

- Vojtěch Dostál, DiS,
- akademický sochař Zbyněk Fojtů
- akademický sochař Jiří Harcuba
- MgA. Petr Horák
- akademický sochař Ivan Řehák
- akademický sochař Jiří Věneček.

**Soutěže se mohou zúčastnit i další výtvarníci, avšak bez nároků na vypisovací odměnu a bez nároku na režijní odměnu.**

- 2) Soutěž se řídí ustanoveními § 847 - § 849 občanského zákoníku o veřejné soutěži.  
3) Účelem soutěže je získání hodnotného a technickým podmínkám vyhovujícího návrhu.

Vydáním stříbrných 500 Kč mincí má být nejširší veřejnosti připomenuto 200. výročí narození jednoho z nejznámějších českých spisovatelů Karla Jaromíra Erbena.

**Hlavní technickou podmínkou soutěže je odevzdání kruhového návrhu provedeného v sádře (lící a rubová strana samostatně) o průměru 180 - 200 mm (bezpodmínečný požadavek mincovny - překročení je důvodem k vyloučení z hodnocení) v patřičné síle, aby snesl manipulaci bez upevnění na podložku. Každý návrh musí být označen soutěžní značkou (heslem vyjádřeným slovně, popř. číselně; kreslené značky jsou nepřipustné) na rubové straně sádrových kotoučů, a to stejnou na lící i rubové straně návrhu mince. Návrhy musejí být předkládány v definitivní podobě, to znamená, že po technické stránce musejí být po drobných úpravách podle požadavků mincovny způsobilé k výrobě razidel. **Zásadní podmínkou je, aby pod jednou značkou byl předložen kompletní návrh mince, tj. aby obsahoval alespoň jednu lící a jednu rubovou stranu.****

Mincovní pole musí mít tvar dutého zrcadla s nejnižším bodem uprostřed modelu, které se směrem k okrajům zvyšuje, což je podmínkou pro příznivou charakteristiku tečení materiálu. Technický výkres geometrie modelovací formy je uveden v příloze. Maximální výška plastiky (reliéfu) ve středové části modelů je 2 mm. Plastika musí pokrývat nejméně 50 % plochy mincovního pole; plošné proporce plastiky na jedné straně musí odpovídat plošným proporcím plastiky druhé strany. Při modelaci plastiky je nutné zohlednit její rozmístění v mincovním poli. Masivní a vysoká plastika na jedné straně vyžaduje nižší plastiku na protilehlé ploše druhé strany a naopak.

- 4) Na lící straně (aversu) je nutno umístit v opisu (při obvodu mince) nebo v nápisu (řádcích) název státu „ČESKÁ REPUBLIKA“ a nominální hodnotu mince se zkratkou peněžní jednotky „500 Kč“. Jako dominantna lící strany může být použit:

- a) buď motiv tradičně zdůrazňující, že mince je platidlem České republiky, tj. **umělecká kompozice heraldických zvířat z velkého státního znaku České republiky**, případně doplněná drobným dekorem vztahujícím se k tématu mince,
- b) nebo **motiv vztahující se bezprostředně k tématu mince**.

Umělecká kompozice heraldických zvířat musí být ztvárněna tak, aby nedocházelo k nečitelným stylizacím či nechtěnému karikování, a aby byla v souladu s provedením rubové strany. Kompozice nesmí být přímým ztvárněním velkého státního znaku podle vyobrazení v příloze zákona o státních symbolech České republiky (vyobrazení je připojeno k těmto podmínkám). V případě, že **kompozice je dominantou lící strany, nemusí zaujímat celou plochu mincovního pole, musí však být umístěna v horní části mince**, tvoří-li pouze doprovodný prvek, může být umístěna kdekoliv, vždy však neznevazujícím způsobem.<sup>1</sup> Na místě, kde by podle mínění autora měla být značka mincovny, bude umístěno kolečko o průměru 8 - 10 mm (propočteno na model o průměru 180 - 200 mm).

Na rubové straně (reversu) je nutno ztvárnit portrét nebo vyjádřit motiv vztahující se k osobě či dílu Karla Jaromíra Erbena, nápis nebo opis „**KAREL JAROMÍR ERBEN**“ a letopočty „**1811 – 2011**“. Na místě, kde by měla být autorská značka, umístí výtvarník čtvereček o velikosti 8 x 8 až 10 x 10 mm (propočteno na model o průměru 180 - 200 mm).

Řešením hrany se výtvarník nemusí zabývat.

Mince bude ražena ze slitiny o 925 dílech stříbra a 75 dílech mědi, její průměr bude 40 mm a hrubá hmotnost 25 g. Ražena bude také ve špičkové kvalitě, u níž zvlášť dobře vynikne vrcholný lesk i v drobných ploškách proti matovému reliéfu. K této okolnosti by měli účastníci soutěže přihlídnout. Soutěžící mohou shlédnout v pracovní dny od 9 do 15 hod. vzorové modely pamětních mincí a mince špičkové kvality<sup>2</sup> v sekci peněžní a platebního styku České národní banky v Praze 1, Na Příkopě 28; tamtéž se mohou seznámit s publikacemi o mincích. Návštěvu lze dohodnout se sekretářkou Komise pro posuzování návrhů na české peníze, tel. 22441 2999.

- 5) Soutěžní návrhy musejí být odevzdány nebo odeslány poštou do **12. hodiny dne 15. ledna 2010 (pátek)** na adresu:

**a) pro poštovní styk**

Česká národní banka  
Sekce peněžní a platebního styku  
Na Příkopě 28  
115 03 Praha 1

**b) pro osobní doručení mimo den uzávěrky**

Česká národní banka - podatelna  
vchod ze Senovážné ul.,

na dveřích proti vchodu mezi turnikety jsou uvedena telefonní čísla, na která je nutno volat a uvést, že jde o odevzdání sádrového modelu.

**Doba příjmu: 7.00 až 17.00, v pátek 7.00 až 15.00 hod.**

<sup>1</sup> Počet heraldických zvířat v kompozici není pevně stanoven – může se jednat o samostatné zvíře (český lev, moravská orlice, slezská orlice), kombinaci dvou zvířat (např. obou orlic), pokud je to významné vzhledem k tématu mince, úplnou trojici zvířat nebo jejich čtveřici tak, jak je ve velkém státním znaku. Protože samostatný český lev je na oběžných mincích ČR a trojice zvířat na mincích zlatých, za nevhodnější se pro pamětní stříbrné mince považuje čtveřice (popř. dvojice) heraldických zvířat.

<sup>2</sup> České a československé pamětní mince a některé jejich sádrové modely lze shlédnout i v Expozici České národní banky. Podrobnější informace o Expozici ČNB a možnosti ji navštívit jsou k dispozici na internetových stránkách ČNB [www.cnb.cz](http://www.cnb.cz).

**c) pro osobní styk v den uzávěrky**

**Česká národní banka, rovněž vchod ze Senovážné ul., salónek pro návštěvy** (chodba vpravo za vchodem)

**Doba příjmu : 9.00 až 12.00 hod.**

Ke každému návrhu musí být připojena zalepená obálka označená stejnou soutěžní značkou (heslem) jako na modelech. Obálka musí obsahovat lístek se jménem autora návrhu, jeho adresou a shodnou soutěžní značkou jako na obálce. Doporučuje se uvést i telefonní číslo pro případ nutnosti rychlého spojení. **Žádáme autory, aby na lístku s adresou uvedli i bankovní spojení, případně včetně specifického symbolu (osobní konto atd.) pro bezhotovostní převod úhrady za případné finanční ohodnocení návrhu.** Pokud byly údaje ČNB sděleny v minulosti a nezměnily se, stačí uvést jméno autora a značku s poznámkou „údaje nezměněny“.

Návrhy odeslané poštou musejí být avizovány poštou dopisem na adresu uvedenou v tomto bodu, nebo e-mailem na adresu [petra.madarova@cnb.cz](mailto:petra.madarova@cnb.cz), nebo telefonicky na číslo uvedené v bodech 5 a 7. V oznámení je nutno uvést podací číslo odesílajícího poštovního úřadu. U balíkových zásilek je rozhodující hodina a datum poštovního razítka na průvodce. Návrhy musejí být zaslány v obalech pro křehké zásilky odpovídajících přepravním pravidlům pošty. Zásilky musejí být na vnějším obalu označeny „Soutěž na PSM Karel Jaromír Erben“. Zásilky doručené osobně do ČNB rovněž musejí být řádně zabaleny, aby nemohlo dojít k jejich poškození; zásilky předávané na podatelnu je nutno označit „Sádrové modely pro sekci peněžní a platebního styku“.

Doručené návrhy zůstávají po dobu tří dnů po zhodnocení návrhů Komisí pro posuzování návrhů na české peníze vystaveny v sekci peněžní a platebního styku ke shlédnutí výtvarníkům, kteří se zúčastnili soutěže. Po uplynutí tří dnů si mohou výtvarníci vyzvednout své návrhy zpět.

- 6) Soutěžní návrhy zhodnotí Komise pro posuzování návrhů na české peníze. Předsedou komise je náměstek ředitele sekce peněžní a platebního styku České národní banky, členy komise jsou renomovaní výtvarníci, medailéři, teoretici výtvarného umění a učitelé uměleckých škol. Komisi svolává Česká národní banka jako vypisovatelka soutěže. Administrativní práce pro komisi zajišťuje sekretářka komise, Mgr. Petra Madarová, pracovnice sekce peněžní a platebního styku České národní banky, tel. 22441-2999.
- 7) **Vyzvání autoři, kteří se zúčastní soutěže a splní soutěžní podmínky obdrží vypisovací odměnu ve výši 10 000 Kč.**

Pro nejhodnotnější návrhy se stanoví tyto ceny:

I. cena ..... 40 000,- Kč

II. cena ..... 25 000,- Kč

III. cena ..... 18 000,- Kč

**Bude-li cena udělena návrhu některého z nevyzvaných účastníků soutěže, obdrží autor rovněž odměnu 10 000 Kč.** Kromě toho může komise rozhodnout o udělení odměn i dalším hodnotným návrhům. Komise může rovněž od udělení kterékoliv z cen upustit, anebo částky určené na ceny rozdělit jiným způsobem, a to i ve formě odměn. Ceny a odměny vyplatí Česká národní banka do 30 dnů od výroku komise.

V případě, že komise nedospěje k rozhodnutí o udělení cen a rozhodne o pořádání užší soutěže pro minimálně dva vybrané výtvarníky, obdrží její účastníci vyzývací odměnu. Vítězný návrh získá I. cenu, zbývající návrhy již v užší soutěži dále honorovány nebudou. Od udělení I. ceny může komise upustit.

Ceny a odměny ze soutěže vyšší než 10 000 Kč budou podle § 36 odst. 2 písm. l) zákona č. 586/1992 Sb., o dani z příjmu ve znění pozdějších předpisů, sníženy o daň z příjmů

ve výši 15 %, která bude Českou národní bankou odvedena podle § 79 zákona č. 337/1992 Sb., o správě daní a poplatků, ve znění pozdějších předpisů, správci daně.

- 8) Výběr soutěžních návrhů pro realizaci provádí bankovní rada České národní banky. Bankovní rada není vázána názorem komise, k realizaci však může být vybrán pouze návrh, kterému byla udělena některá z cen, nebo návrh z užší soutěže.

Autorovi, jehož soutěžní návrh bude realizován (líc i rub), bude vyplacena autorská odměna za užití díla (převedení reprodukčního práva k ražbě neomezeného počtu mincí s ročníkem ražby 2011) a výtvarnou spolupráci při realizaci, v celkové částce 50 000 Kč, a to na základě smlouvy uzavřené s autorem. Neprijme-li autor, jehož soutěžní návrh bude vybrán k realizaci, návrh smlouvy o převedení reprodukčního práva k ražbě do 15 dnů poté, co mu bude doručen, vyhrazuje si ČNB právo zahájit jednání o realizaci s autorem jiného návrhu. V případě kombinace lící a rubové strany dvou autorů obdrží každý autor polovinu uvedené částky.

Bude-li nutno provést na přijatém návrhu úpravy, je autor povinen provést je bezplatně ve spolupráci s určenou mincovnou a za tím účelem se na vyzvání do mincovny dostavit. Věcné náklady spojené s cestou autora do mincovny budou hrazeny Českou národní bankou zvlášť po předložení příslušných dokladů. Jestliže by autor návrhu vybraného k realizaci nemohl provést či dokončit z jakéhokoliv důvodu definitivní úpravy ve stanovené době, má Česká národní banka právo nechat úpravy provést jiným výtvarníkem nebo zadat k realizaci jiný návrh.

Po realizaci návrhu obdrží autor dva kusy autorských odražků mince ve špičkové kvalitě.

Pokud nebude mince realizována vůbec, obdrží výtvarníci, kteří v soutěži získali I., II. a III. cenu, k těmto cenám částku 10 000 Kč, 6 000 Kč resp. 4 000 Kč. Pokud bude realizován jiný návrh než ten, kterému byla udělena I. cena, dostane autor návrhu, který získal první cenu, částku 20 000 Kč.

- 9) Autorské právo k oceněným návrhům zůstává nedotčeno. Návrhy splňující soutěžní podmínky, které v soutěži obdržely ceny nebo byly odměněny alespoň částkou 10 000 Kč, se stávají vlastnictvím České národní banky. Při případné realizaci kteréhokoliv návrhu bude autorovi vyplacena odměna podle bodu 9) těchto podmínek.

ČESKÁ NÁRODNÍ BANKA

Sekce peněžní a platebního styku

Ing. Tomáš Hládek  
ředitel sekce

JUDr. Leopold Surga  
náměstek ředitele sekce

**Karel Jaromír Erben**  
(7. 11. 1811 – 21. 11. 1870)

Karel Jaromír Erben se narodil se do podkrkonošské řemeslnické rodiny s písmáckou tradicí. Absolvoval gymnázium v Hradci Králové a poté právnickou fakultu v Praze. Od studentských let se přátelil s Františkem Palackým, se kterým úzce spolupracoval při studiu archivů. Roku 1837 ukončil studium na universitě a poté se na různých soudech věnoval bezplatné soudní praxi. Od roku 1843 byl zaměstnán jako vědecký pracovník ve Vlasteneckém muzeu (dnešním Národním muzeu). Zde byl pověřen, aby zkoumal v mimopražských archivech materiály k historii šlechtických rodů. Díky tomu se dostal i k vlastní sběratelské činnosti a začal shromažďovat písně, pohádky a pořekadla z celých Čech.

V revolučních letech 1848 – 1849 byl Erben zvolen do Národního výboru a byl i členem přípravného výboru Slovanského sjezdu v Praze. Sám se ho však nakonec z důvodu účasti na českých slavnostech v Záhřebu nezúčastnil a do Prahy se vrátil až po potlačení revoluce. Překvapivě se však nedočkal žádných represí kvůli své účasti na přípravném výboru a naopak mu byla nabídnuta funkce redaktora vládních Pražských novin a funkce úředního překladatele při guberniu. Roku 1851 byl zvolen prvním archivářem města Prahy a od roku 1864 až do konce života pracoval jako vysoký úředník na pražském magistrátu.

Výsledkem Erbenova celoživotního bádání jsou tři svazky národních písní, které uspořádal podle nápěvu a obsahu. Jejich první svazek vyšel v roce 1841 pod názvem *Písně národní v Čechách* a další svazky následovaly v roce 1843 a 1845. Celkem všechny svazky obsáhly přes 550 písní. V dalších letech dílo dále rozšiřoval a během let 1862 – 1864 spatřila kniha světlo světa v konečné podobě pod názvem *Prostonárodní české písně a říkadla*. Jak již název napovídá, k písním přibyla i říkadla a celý svazek vzrostl až na 2200 písní a říkadel.

Neznámější Erbenovou sbírkou zůstává bezpochyby rozsahem nepříliš objemná sbírka balad *Kytice z pověstí národních* vydaná roku 1853. Kytice původně obsahovala dvanáct balad a teprve při druhém vydání v roce 1861 k nim přibyla ještě „Lilie“. Každá z balad představovala příběh ze života vyjadřující v symbolických obrazech osudové drama lidí a stala se vrcholem české baladické poezie. Kytice se stala inspirací nejen pro řadu Erbenových literárních následovníků jako byl Jan Neruda či Petr Bezruč. Některé z balad byly také zhudebněny například Antonínem Dvořákem či Zdeňkem Fibichem. Ilustrace ke knize vytvořili mnozí z předních českých malířů a grafiků, mimo jiné Josef Mánes, Mikoláš Aleš, Jan Zrzavý či Cyril Bouda.

Brzy po vydání *Kytice* vytanula Erbenovi znovu myšlenka na knižní vydání českých pohádek. Pod názvem *Sto prostonárodních pohádek a pověstí slovanských v nářečích původních* byla kniha vydána v roce 1865 a obsahuje mimo jiné pohádky, které znají celé generace českých čtenářů – *Tři zlaté vlasy Děda - Vševěda*, *O Dlouhém, Širokém a Bystrozrakém*, *Zlatovláska* či *Hrnečku, vař!* Rozsah knihy byl jedinečný nejen v našich poměrech, ale i v rámci celé Evropy, jelikož nikdo se do té doby nepokusil představit pohádky slovanských národů v takové šíři. Kniha byla natolik obsáhlá, že Erben musel upustit od původně plánovaného bájeslovného výkladu pohádek a pověstí. Na tuto sbírku pohádek navázal ještě knihou *Vybrané báje a pověsti národní jiných větví slovanských*, kde vyšly slovanské pohádky a pověsti v Erbenově českém překladu.

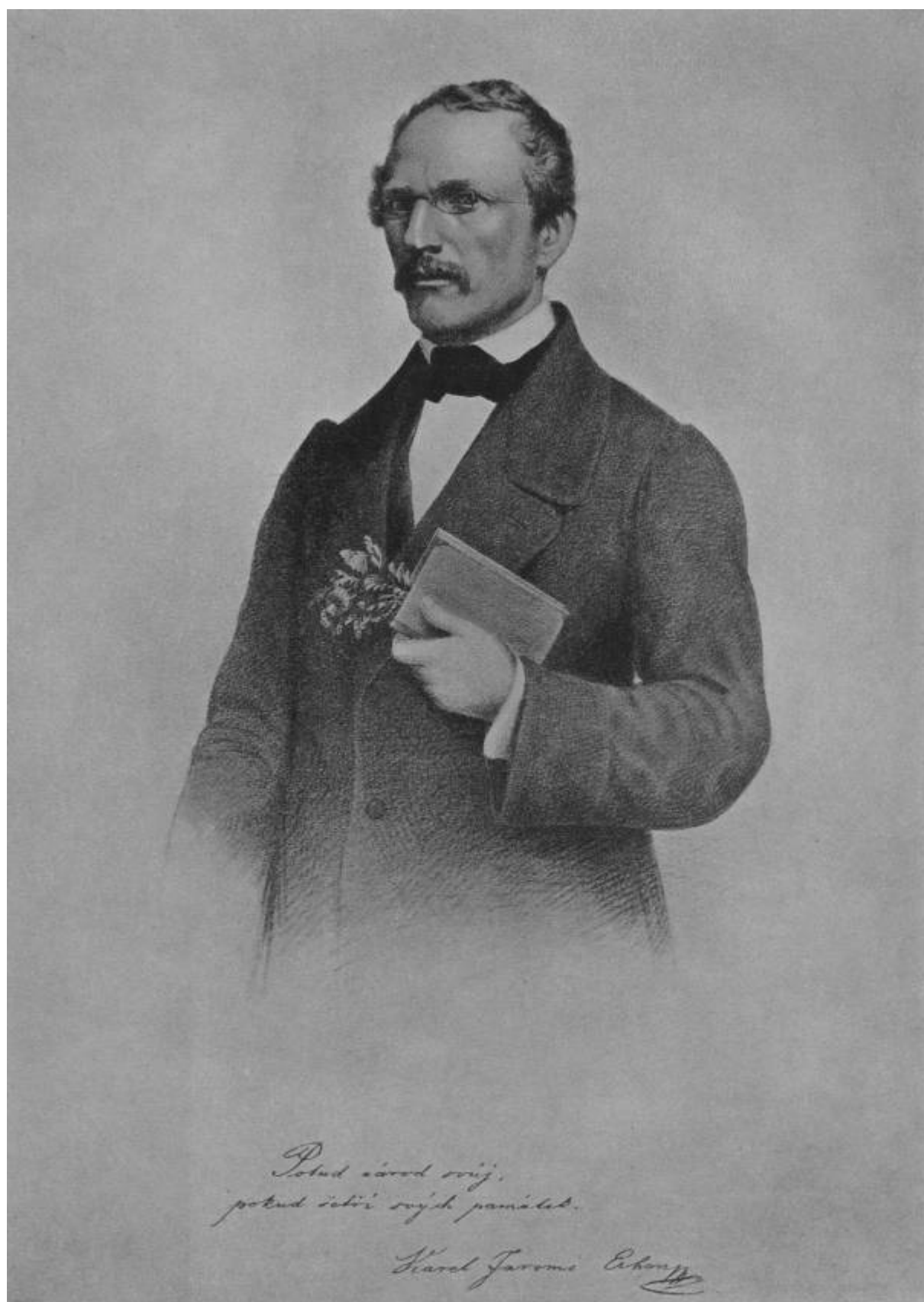
Vedle své literární a archivářské činnosti byl Erben aktivní i při vědecké práci. Byl členem týmu připravujícího Riegrův slovník naučný v oblasti národopisu, sepsal mimo jiné pojednání o legendě o svaté Kateřině a připravil edici *Knížek šesterých o obecných věcech křesťanských* Tomáše Štítného ze Štítného. Stranou nezůstala ani jeho činnost v oblasti právní a podílel se na překladech Občanského zákoníku a Řádu soudního a konkursního.

***Pramen textu:*** Julius Dolanský – Karel Jaromír Erben, Melantrich 1970

***Obrázky poskytl Ústav pro českou literaturu Akademie věd ČR***

***Seznam obrázků :***

1. – 3. Karel Jaromír Erben
4. Kresba Antonína Garejse k baladě Polednice
5. Kresba Antonína Garejse k baladě Holoubek
6. Kresba Jana Zrzavého k baladě Svatební košile
7. Kresba Mikoláše Alše k písni Smutek
8. Kresba Mikoláše Alše k písni Můj koníček



*Potud sãrod sovij,  
potud iãtãr sovijãk pamãlat.*

*Karel Jaromír Bohm*





K. J. ERBEN  
Fot. 1867





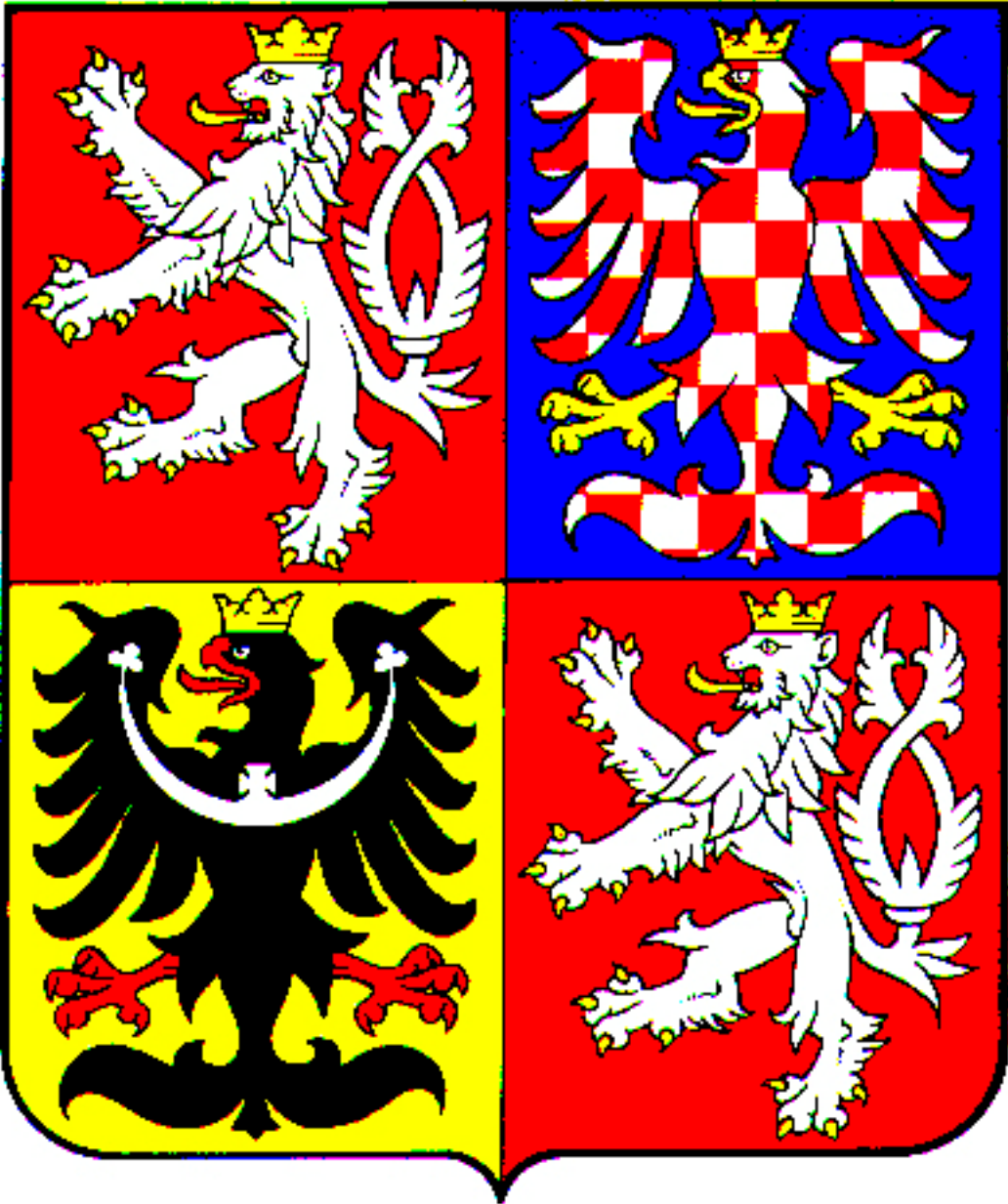
SIRUTEK.

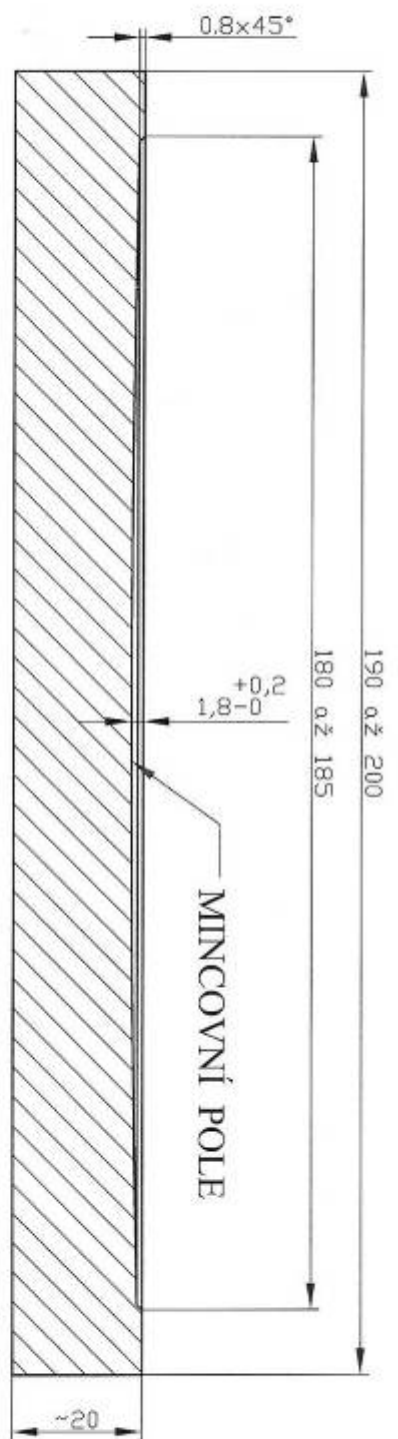
**A**ch vyletěl je z hory plák  
 ach proč pak jsi ty,  
 můj znejmilejšť,  
 smutná tak?

**K**terak nonám smutná býti:  
 když je mně usnul  
 můj znejmilejšť  
 do smrti!

**A**l konělok pěkný vnaný,  
 na něm pentle zelená:  
 pověz ty mně, má panenko,  
 jsi-li se mně upřímná?

**J**á jsem k tobě upřímnější,  
 než ty se mně má milá:  
 včerašního dne k nám došel,  
 a věděl, jdi k jiné!





## Emisní plán pamětních mincí v letech 2011-2015

### Stříbrné 200 Kč mince

<b>2011</b>	Zahájení výuky na pražské konzervatoři	březen
	První veřejný let Jana Kašpara	duben
	* Jiří Melantrich z Aventina	červen
	+ Petr Vok z Rožmberka	říjen
<b>2012</b>	+ Rudolf II.	leden
	Založení Sokola	únor
	Založení Junáka	duben
	* Kamil Lhoták	červen
	Postaven Obecní dům v Praze	listopad
<b>2013</b>	* Josef Bican	duben
	* Alois Klar	červen
	Založení kláštera Zlatá koruna	září
	* Otto Wichterle	říjen
<b>2014</b>	* Bohumil Hrabal	březen
	* Kryštof Harant z Polžic a Bezdruzic	červen
	Založení československých legií	srpen
	* Tomáš Baťa ml.	září
<b>2015</b>	Bedřich Hrozný rozluštil chetitštinu	březen
	Josef Božek předvedl parovůz	červen
	* Jan Perner	září
	založení Českých Budějovic jako královského města a počátek vaření piva v Českých Budějovicích	září

### Stříbrné 500 Kč mince

<b>2011</b>	Karel Jaromír Erben	listopad
<b>2012</b>	Jiří Trnka	únor
<b>2013</b>	Beno Blachut	červen
<b>2014</b>	Jiří Kolář	září
<b>2015</b>	Václav Thám	říjen

### Zlaté mince 5000 Kč – Mosty České republiky

<b>2011</b>	Most v Písku	duben/květen
	Most ve Stříbře	září/říjen
<b>2012</b>	Most v Náměšti nad Oslavou	duben/květen
	Negrelliho viadukt v Praze	září/říjen
<b>2013</b>	Most v Lenoře	duben/květen
	Most v Žampachu	září/říjen
<b>2014</b>	Jizerský viadukt na trati Tanvald-Harrachov	duben/květen
	Most v Karviné-Darkově	září/říjen
<b>2015</b>	Žďákovský most	duben/květen
	Mariánský most v Ústí nad Labem	září/říjen

### Zlaté mince 10 000 Kč

<b>2012</b>	Zlatá bula sicilská	září
<b>2015</b>	Jan Hus	červen