

ČESKÁ NÁRODNÍ BANKA

PODMÍNKY

omezené anonymní soutěže na umělecký návrh
pamětní stříbrné 500 Kč mince ke 100. výročí narození Beno Blachuta

V Praze v lednu 2012

PODMÍNKY

omezené anonymní soutěže na umělecký návrh pamětní stříbrné 500 Kč
mince ke 100. výročí narození Beno Blachuta

-
- 1) Česká národní banka vypisuje omezenou anonymní soutěž na návrh pamětní stříbrné 500 Kč mince, která bude vydána v roce 2013.

Do soutěže bylo vyzváno šest výtvarníků. Jména těch, kteří přislíbili účast jsou uvedena v abecedním pořádku:

- Jaroslav Bejvl

- Vojtěch Dostál, DiS.

- Mgr. Petr Horák

- MgA. Josef Oplištil

- akademický sochař Ivan Řehák

- akademický sochař Jiří Věneček.

Soutěže se mohou zúčastnit i další výtvarníci, avšak bez nároku na vypisovací odměnu a bez nároku na režijní odměnu.

- 2) Soutěž se řídí ustanoveními § 847 - § 849 občanského zákoníku o veřejné soutěži.
3) Účelem soutěže je získání hodnotného a technickým podmínkám vyhovujícího návrhu.

Vydáním stříbrných 500 Kč mincí má být nejširší veřejnosti připomenuto 100. výročí narození významného českého operního pěvce Beno Blachuta.

Hlavní technickou podmínkou soutěže je odevzdání kruhového návrhu provedeného v sádře (lící a rubová strana samostatně) o průměru 180 - 200 mm (bezpodmínečný požadavek mincovny - překročení je důvodem k vyloučení z hodnocení) v patřičné síle, aby snesl manipulaci bez upevnění na podložku. Každý návrh musí být označen soutěžní značkou (heslem vyjádřeným slovně, popř. číselně; kreslené značky jsou nepřipustné) na rubové straně sádrových kotoučů, a to stejnou na lící i rubové straně návrhu mince. Návrhy musejí být předkládány v definitivní podobě, to znamená, že po technické stránce musejí být po drobných úpravách podle požadavků mincovny způsobilé k výrobě razidel. **Zásadní podmínkou je, aby pod jednou značkou byl předložen kompletní návrh mince, tj. aby obsahoval alespoň jednu lící a jednu rubovou stranu.**

Mincovní pole musí mít tvar dutého zrcadla s nejnižším bodem uprostřed modelu, které se směrem k okrajům zvyšuje, což je podmínkou pro příznivou charakteristiku tečení materiálu. Technický výkres geometrie modelovací formy je uveden v příloze. Maximální výška plastiky (reliéfu) ve středové části modelů je 2 mm. Plastika musí pokrývat nejméně 50 % plochy mincovního pole; plošné proporce plastiky na jedné straně musí odpovídat plošným proporcím plastiky druhé strany. Při modelaci plastiky je nutné zohlednit její rozmístění v mincovním poli. Masivní a vysoká plastika na jedné straně vyžaduje nižší plastiku na protilehlé ploše druhé strany a naopak.

- 4) Na lící straně (aversu) je nutno umístit v opisu (při obvodu mince) nebo v nápisu (řádcích) název státu „ČESKÁ REPUBLIKA“ a nominální hodnotu mince se zkratkou peněžní jednotky „500 Kč“. Jako dominantanta lící strany může být použit:

- a) buď motiv tradičně zdůrazňující, že mince je platidlem České republiky, tj. **umělecká kompozice heraldických zvířat z velkého státního znaku České republiky**, případně doplněná drobným dekorem vztahujícím se k tématu mince,
- b) nebo **motiv vztahující se bezprostředně k tématu mince**.

Umělecká kompozice heraldických zvířat musí být ztvárněna tak, aby nedocházelo k nečitelným stylizacím či nechtěnému karikování, a aby byla v souladu s provedením rubové strany. Kompozice nesmí být přímým ztvárněním velkého státního znaku podle vyobrazení v příloze zákona o státních symbolech České republiky (vyobrazení je připojeno k těmto podmínkám). V případě, že **kompozice je dominantou lící strany, nemusí zaujímat celou plochu mincovního pole, musí však být umístěna v horní části mince**, tvoří-li pouze doprovodný prvek, může být umístěna kdekoliv, vždy však neznevazujícím způsobem.¹ Na místě, kde by podle mínění autora měla být značka mincovny, bude umístěno kolečko o průměru 8 - 10 mm (propočteno na model o průměru 180 - 200 mm).

Na rubové straně (reversu) je nutno ztvárnit portrét nebo vyjádřit motiv vztahující se k osobě Beno Blachuta, nápis nebo opis „**BENO BLACHUTA**“ a letopočty „**1913 – 2013**“. Na místě, kde by měla být autorská značka, umístí výtvarník čtvereček o velikosti 8 x 8 až 10 x 10 mm (propočteno na model o průměru 180 - 200 mm).

Řešením hrany se výtvarník nemusí zabývat.

Mince bude ražena ze slitiny o 925 dílech stříbra a 75 dílech mědi, její průměr bude 40 mm a hrubá hmotnost 25 g. Ražena bude také ve špičkové kvalitě, u níž zvlášť dobře vynikne vrcholný lesk i v drobných ploškách proti matovému reliéfu. K této okolnosti by měli účastníci soutěže přihlídnout. Soutěžící mohou shlédnout v pracovní dny od 9 do 15 hod. vzorové modely pamětních mincí a mince špičkové kvality² v sekci peněžní a platebního styku České národní banky v Praze 1, Na Příkopě 28; tamtéž se mohou seznámit s publikacemi o mincích. Návštěvu lze dohodnout se sekretářkou Komise pro posuzování návrhů na české peníze, tel. 22441 3409.

- 5) Soutěžní návrhy musejí být odevzdány nebo odeslány poštou do **12. hodiny dne 17. února 2012 (pátek)** na adresu:

a) pro poštovní styk

Česká národní banka
Sekce peněžní a platebního styku
Na Příkopě 28
115 03 Praha 1

b) pro osobní doručení mimo den uzávěrky

Česká národní banka - podatelna
vchod ze Senovážné ul.,

na dveřích proti vchodu mezi turnikety jsou uvedena telefonní čísla, na která je nutno volat a uvést, že jde o odevzdání sádrového modelu.

Doba příjmu: 7.00 až 17.00, v pátek 7.00 až 15.00 hod.

¹ Počet heraldických zvířat v kompozici není pevně stanoven – může se jednat o samostatné zvíře (český lev, moravská orlice, slezská orlice), kombinaci dvou zvířat (např. obou orlic), pokud je to významné vzhledem k tématu mince, úplnou trojici zvířat nebo jejich čtveřici tak, jak je ve velkém státním znaku. Protože samostatný český lev je na oběžných mincích ČR a trojice zvířat na mincích zlatých, za nejvhodnější se pro pamětní stříbrné mince považuje čtveřice (popř. dvojice) heraldických zvířat.

² České a československé pamětní mince a některé jejich sádrové modely lze shlédnout i v Expozici České národní banky. Podrobnější informace o Expozici ČNB a možnosti ji navštívit jsou k dispozici na internetových stránkách ČNB www.cnb.cz.

c) pro osobní styk v den uzávěrky

Česká národní banka, rovněž vchod ze Senovážné ul., salónek pro návštěvy (chodba vpravo za vchodem)

Doba příjmu : 9.00 až 12.00 hod.

Ke každému návrhu musí být připojena zalepená obálka označená stejnou soutěžní značkou (heslem) jako na modelech. Obálka musí obsahovat lístek se jménem autora návrhu, jeho adresou a shodnou soutěžní značkou jako na obálce. Doporučuje se uvést i telefonní číslo pro případ nutnosti rychlého spojení. **Žádáme autory, aby na lístku s adresou uvedli i bankovní spojení, případně včetně specifického symbolu (osobní konto atd.) pro bezhotovostní převod úhrady za případné finanční ohodnocení návrhu.** Pokud byly údaje ČNB sděleny v minulosti a nezměnily se, stačí uvést jméno autora a značku s poznámkou „údaje nezměněny“.

Návrhy odeslané poštou musejí být avizovány poštou dopisem na adresu uvedenou v tomto bodu, nebo e-mailem na adresu petra.madarova@cnb.cz, nebo telefonicky na číslo uvedené v bodech 5 a 7. V oznámení je nutno uvést podací číslo odesílajícího poštovního úřadu. U balíkových zásilek je rozhodující hodina a datum poštovního razítka na průvodce. Návrhy musejí být zaslány v obalech pro křehké zásilky odpovídajících přepravním pravidlům pošty. Zásilky musejí být na vnějším obalu označeny „Soutěž na PSM Beno Blachut“. Zásilky doručené osobně do ČNB rovněž musejí být řádně zabaleny, aby nemohlo dojít k jejich poškození; zásilky předávané na podatelnu je nutno označit „Sádrové modely pro sekci peněžní a platebního styku“.

Doručené návrhy zůstávají po dobu tří dnů po zhodnocení návrhů Komisí pro posuzování návrhů na české peníze vystaveny v sekci peněžní a platebního styku ke shlédnutí výtvarníkům, kteří se zúčastnili soutěže. Po uplynutí tří dnů si mohou výtvarníci vyzvednout své návrhy zpět.

- 6) Soutěžní návrhy zhodnotí Komise pro posuzování návrhů na české peníze. Předsedou komise je náměstek ředitele sekce peněžní a platebního styku České národní banky, členy komise jsou renomovaní výtvarníci, medailéři, teoretici výtvarného umění a učitelé uměleckých škol. Komisi svolává Česká národní banka jako vypisovatelka soutěže. Administrativní práce pro komisi zajišťuje sekretářka komise, Mgr. Petra Madarová, pracovnice sekce peněžní a platebního styku České národní banky, tel. 22441 3409.
- 7) **Vyzvání autoři, kteří se zúčastní soutěže a splní soutěžní podmínky obdrží vypisovací odměnu ve výši 10 000 Kč.**

Pro nejhodnotnější návrhy se stanoví tyto ceny:

I. cena 40 000,- Kč

II. cena 25 000,- Kč

III. cena 18 000,- Kč

Bude-li cena udělena návrhu některého z nevyzvaných účastníků soutěže, obdrží autor rovněž odměnu 10 000 Kč. Kromě toho může komise rozhodnout o udělení odměn i dalším hodnotným návrhům. Komise může rovněž od udělení kterékoliv z cen upustit, anebo částky určené na ceny rozdělit jiným způsobem, a to i ve formě odměn. Ceny a odměny vyplatí Česká národní banka do 30 dnů od výroku komise.

V případě, že komise nedospěje k rozhodnutí o udělení cen a rozhodne o pořádání užší soutěže pro minimálně dva vybrané výtvarníky, obdrží její účastníci vyzývací odměnu. Vítězný návrh získá I. cenu, zbývající návrhy již v užší soutěži dále honorovány nebudou. Od udělení I. ceny může komise upustit.

Ceny a odměny ze soutěže vyšší než 10 000 Kč budou podle § 36 odst. 2 písm. l) zákona č. 586/1992 Sb., o dani z příjmu ve znění pozdějších předpisů, sníženy o daň z příjmů ve výši 15 %.

- 8) Výběr soutěžních návrhů pro realizaci provádí bankovní rada České národní banky. Bankovní rada není vázána názorem komise, k realizaci však může být vybrán pouze návrh, kterému byla udělena některá z cen, nebo návrh z užší soutěže.

Autorovi, jehož soutěžní návrh bude realizován (líc i rub), bude vyplacena autorská odměna za užití díla (převedení reprodukčního práva k ražbě neomezeného počtu mincí s ročníkem ražby 2013) a výtvarnou spolupráci při realizaci, v celkové částce 50 000 Kč, a to na základě smlouvy uzavřené s autorem. Nepřijme-li autor, jehož soutěžní návrh bude vybrán k realizaci, návrh smlouvy o převedení reprodukčního práva k ražbě do 15 dnů poté, co mu bude doručen, vyhrazuje si ČNB právo zahájit jednání o realizaci s autorem jiného návrhu. V případě kombinace lící a rubové strany dvou autorů obdrží každý autor polovinu uvedené částky.

Autor návrhu, vybraného k realizaci, je povinen na hraně sádrových modelů vyznačit tzv. ražební postavení, t.j. vzájemnou polohu lícové a rubové strany.

Bude-li nutno provést na přijatém návrhu úpravy, je autor povinen provést je bezplatně ve spolupráci s určenou mincovnou a za tím účelem se na vyzvání do mincovny dostavit. Věcné náklady spojené s cestou autora do mincovny budou hrazeny Českou národní bankou zvlášť po předložení příslušných dokladů. Jestliže by autor návrhu vybraného k realizaci nemohl provést či dokončit z jakéhokoliv důvodu definitivní úpravy ve stanovené době, má Česká národní banka právo nechat úpravy provést jiným výtvarníkem nebo zadat k realizaci jiný návrh.

Po realizaci návrhu obdrží autor dva kusy autorských odražků mince ve špičkové kvalitě.

Pokud nebude mince realizována vůbec, obdrží výtvarník, který v soutěži získal I. cenu, k této ceně částku 20 000 Kč. Pokud bude realizován jiný návrh než ten, kterému byla udělena I. cena, dostane autor návrhu, který získal první cenu, částku 20 000 Kč.

- 9) Autorské právo k oceněným návrhům zůstává nedotčeno. Návrhy splňující soutěžní podmínky, které v soutěži obdržely ceny nebo byly odměněny alespoň částkou 10 000 Kč, se stávají vlastnictvím České národní banky.

ČESKÁ NÁRODNÍ BANKA

Sekce peněžní a platebního styku

Ing. Jan Pilbauer
ředitel sekce

JUDr. Jaroslav Moravec
náměstek ředitele sekce

Beno Blachut
(14. 6. 1913 – 10. 1. 1985)

Jeden z nejdůležitějších českých operních pěvců 20. století se narodil ve Vítkovicích v nemajetné rodině. Vyučil se ve vítkovických železárnách, kde pracoval jako kotlář až do roku 1933, kdy byl v důsledku hospodářské krize propuštěn. První zkušenosti se zpěvem získal v chrámových sborech ve Vítkovicích a v Zábřehu u Ostravy. Formální pěvecké vzdělání získal v letech 1935 až 1939 na Pražské konzervatoři u profesora Louise Kadeřábka. V té době již získával první sóla v Kühnově rozhlasovém Českém pěveckém sboru. Jeho nejvýraznější rolí se během tehdejší spolupráce s rozhlasem stalo nastudování titulní mužské role v Debussyho opeře *Pélleas a Melisanda*.

Svůj jevištní debut prožil Blachut v prosinci 1938 v olomouckém divadle, kde ztvárnil postavu Jeníka v *Prodané nevěstě* Bedřicha Smetany, a od další sezony zde získal své první stálé angažmá. Na prknech olomouckého divadla se Blachut setkal s Eduardem Hakenem, který se stal jeho divadelním kolegou i celoživotním přítelem. Během dvouletého působení v Olomouci stihl vytvořit osmnáct postav, jako byl např. Smetanův Vít v *Tajemství* a Ladislav ve *Dvou vdovách*, Laca v *Její pastorkyni* Leoše Janáčka, Princ v *Rusalce* Antonína Dvořáka či Gounodův *Faust*. V roce 1941 přestoupil do Národního divadla v Praze, kde zůstal v angažmá až do konce svého života.

Již od počátku své kariéry Blachut získával nabídky ze zahraničí. Jako první přišla v roce 1941 nabídka angažmá z opery v Curychu, protektorátní úřady mu však nepovolily vycestovat. V roce 1948 s úspěchem vystupoval ve vídeňském Theater an der Wien, přijetí nabídky na dlouhodobější spolupráci z Vídně mu však následně znemožnil komunistický režim. Teprve od roku 1954 se směl účastnit uměleckých zájezdů s Národním divadlem či Českou filharmonií.

Zpočátku svého působení v Národním divadle byl Blachut obsazován takřka výhradně do rolí v českých operách (výjimkou byla role královice v *Královských dětech* Engelberta Humperdincka v roce 1942), které dávaly prostor pro využití jeho měkkého a plného hlasu. Přestože se původně uplatňoval především v lyrickém oboru, jeho technická spolehlivost a dramatický projev mu umožnily ztvárňovat také role určené hrdinným tenorům. Zlomem v tomto smyslu bylo nastudování rolí Florestana v *Beethovenově Fidelii* v roce 1944 a především Smetanova Dalibora, kterého poprvé zpíval 18. září 1945. Neméně významná byla jeho ztvárnění postav v operách *Zdeňka Fibicha* (*Ctirad v Šárce*), Josefa B. Foersterova (*Mánek v Evě*), Karla Kovařovice (*Kozina v Psohlavcích*) a Leoše Janáčka (*Boris v Kátě* *Kabanové*, *Albert Gregor ve Věci Makropulos*, *Filka Morozov v opeře Z mrtvého domu* či *Brouček ve Výletech páně Broučkových*). V rámci cizího repertoáru se uplatnil mimo jiné v rolích *Lenského* a *Heřmana* v *Čajkovského operách* *Evžen Oněgin* a *Piková dáma* či *Pierra Bezuchova* v *Prokofjevově Vojně a míru*, dále jako *Verdiho Otello* a *Radames* v *Aidě*, *Wagnerův Walter Stolzing* v *Mistrech* pěvcích *norimberských* a *Erik* v *Bludném Holanďanovi*, *Leoncavallův Canio* v *Komediantech* nebo *Ondrej* v *Suchoňově Krútňavě*. Ve druhé polovině 60. let postupně přecházel na role charakterního a komického oboru, kde zaujal mimo jiné jako učitel *Benda* v *Dvořákově Jakobínu* a *Michálek* ve *Smetanově Čertově stěně*. Kromě opery se Blachut věnoval také koncertní činnosti a interpretoval party v oratoriích a kantátách *Antonína Dvořáka*, *Leoše Janáčka* či *Ludwiga van Beethovena*.

Hlas Beno Blachuta byl z českých pěvců nejčastěji zachycován pro gramofonové a rozhlasové záznamy. Mnohé ze stěžejních rolí jeho repertoáru jsou zachyceny na kompletních nahrávkách *Supraphonu* a *Československého rozhlasu*, stejně jako jeho výkony v kantátových, oratorních a písňových dílech *Antonína Dvořáka* (*Stabat Mater*, *Svatá*

Ludmila, Večerní písně, Písně milostné) a Leoše Janáčka (Glagolská mše, Věčné evangelium, Zápisník zmizelého).

Blachutova umělecká práce byla oceněna dvěma Státními cenami v roce 1949 a 1952. Roku 1958 mu byl propůjčen titul zasloužilého umělce a roku 1963 byl jmenován národním umělcem. V roce 1977 se stal zasloužilým členem Národního divadla. Beno Blachut zemřel 10. ledna 1985 a byl pohřben v rodinné hrobce na Vyšehradě vedle Antonína Dvořáka.

Odkazu Beno Blachuta se věnuje Společnost Beno Blachuta, která byla založena v roce 2001.

Pramen textu: Český hudební slovník

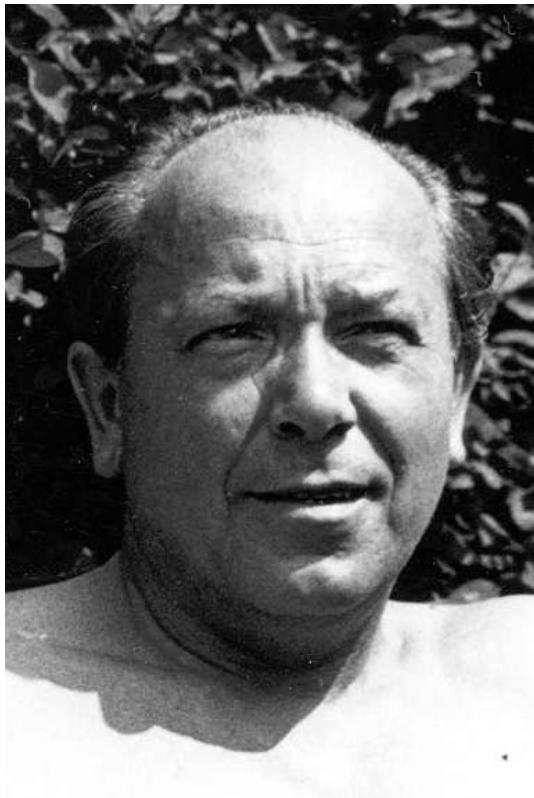
Obrázky poskytl pan Beno Blachut ml.

Seznam obrázků :

1. – 3. Civilní portréty Beno Blachuta
4. Podpis Beno Blachuta
5. V roli Dalibora
6. Jeník v Prodané nevěstě



1.



2.



3.

Бену Млодун

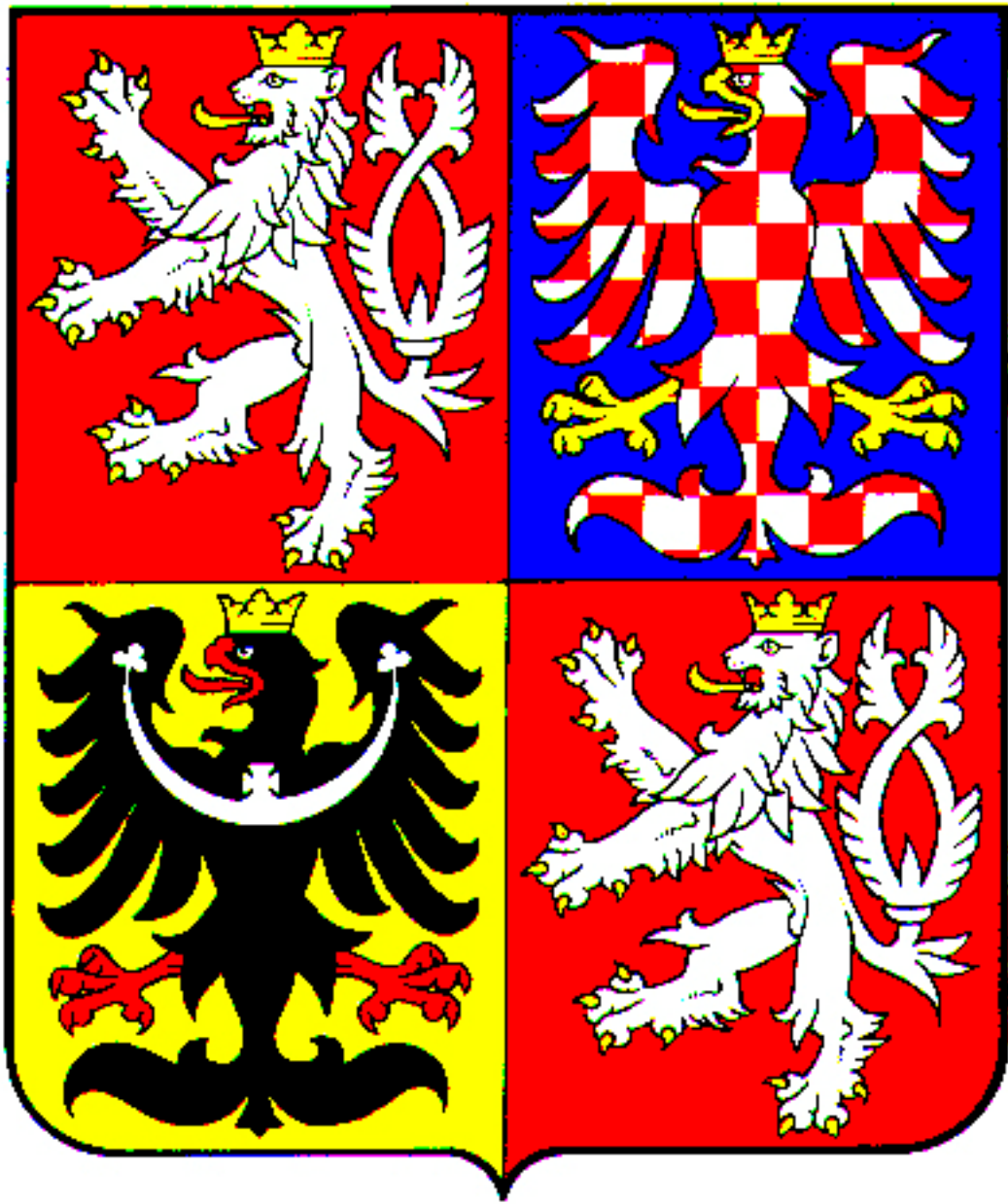
4.

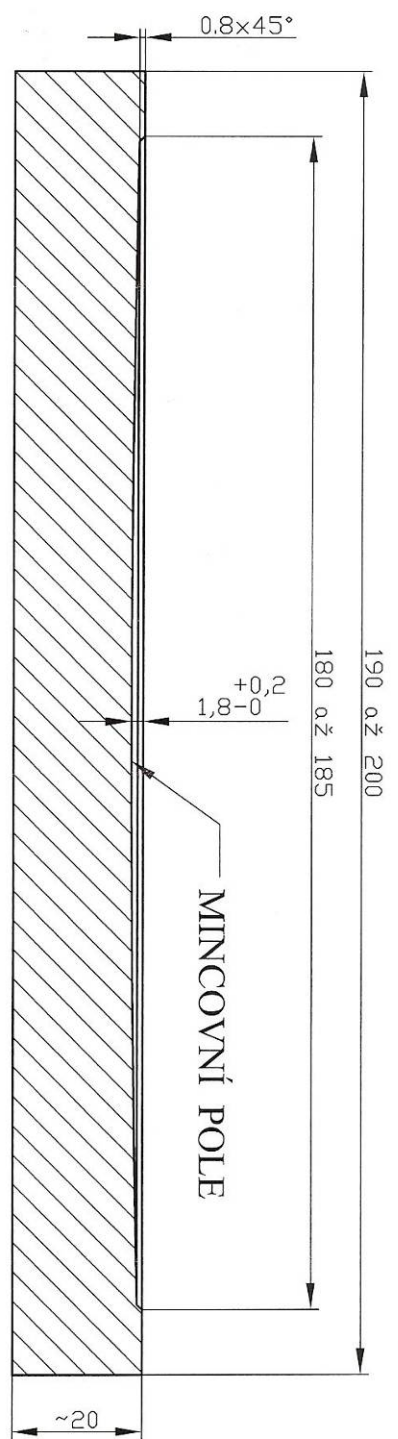


5.



6.





Emisní plán pamětních mincí v letech 2011-2015

Stříbrné 200 Kč mince

2011	Zahájení výuky na pražské konzervatoři	březen
	První veřejný let Jana Kašpara	duben
	* Jiří Melantrich z Aventina	červen
	+ Petr Vok z Rožmberka	říjen
2012	+ Rudolf II.	leden
	Založení Sokola	únor
	Založení Junáka	duben
	* Kamil Lhoták	červen
	Postaven Obecní dům v Praze	listopad
2013	20 let ČNB a české měny	únor
	* Josef Bican	duben
	* Alois Klar	červen
	Založení kláštera Zlatá koruna	září
	* Otto Wichterle	říjen
2014	* Bohumil Hrabal	březen
	* Kryštof Harant z Polžic a Bezdruzic	červen
	Založení československých legií	srpen
	* Tomáš Baťa ml.	září
2015	Bedřich Hrozný rozluštil chetitštinu	březen
	Josef Božek předvedl parovůz	červen
	* Jan Perner	září
	založení Českých Budějovic jako královského města a počátek vaření piva v Českých Budějovicích	září

Stříbrné 500 Kč mince

2011	Karel Jaromír Erben	listopad
2012	Jiří Trnka	únor
2013	Beno Blachut	červen
2014	Jiří Kolář	září
2015	Václav Thám	říjen

Zlaté mince 5000 Kč – Mosty České republiky

2011	Most v Písku	duben/květen
	Most ve Stříbře	září/říjen
2012	Most v Náměšti nad Oslavou	duben/květen
	Negrelliho viadukt v Praze	září/říjen
2013	Most v Lenoře	duben/květen
	Most v Žampachu	září/říjen
2014	Jizerský viadukt na trati Tanvald-Harrachov	duben/květen
	Most v Karviné-Darkově	září/říjen
2015	Žďákovský most	duben/květen
	Mariánský most v Ústí nad Labem	září/říjen

Zlaté mince 10 000 Kč

2012	Zlatá bula sicilská	září
2015	Jan Hus	červen