

70	70	70	70	70	70	70
61	9.1	7.1	151			7.1
81	12.1	7.2	151			7.1
11	2	11/12				11/12

1

VĚSTNÍK

ČESKÉ NÁRODNÍ BANKY



ROČNÍK 1993

VYDÁNO DNE 4. ledna

OBSAH :

ČÁST NORMATIVNÍ

- 1/1993 Příkaz guvernéra České národní banky ze dne 4. ledna 1993
 K zahájení činnosti České národní banky *ZMĚNA : příloha č. 1*
ZRUŠENO ZPRAVODAJ ČNB. 6/2002, Rozh. guv.
- 2/1993 Pracovní předpis České národní banky ze dne 18. prosince 1992
 Sociální fond České národní banky v roce 1993 *ZRUŠ.: VĚSTNÍK ČNB. 13/1992*
prac. předp. (17)
- 3/1993 Příkaz guvernéra České národní banky ze dne 4. ledna 1993
 jímž se stanoví
 Recepce některých vnitřních předpisů a pracovních příruček
 Státní banky československé *ZRUŠENO : ZPRAVODAJ ČNB. 6/2002, Rozh. guv.*

ČÁST OZNAMOVACÍ

- Oznámení o změně diskontní sazby a návazně na to úrokové sazby u bankokont pro pracovníky České národní banky
ZRUŠENO : VĚSTNÍK ČNB. 6/1997

1

P ř í k a z

guvernéra České národní banky

ze dne 4. ledna 1993

**K ZAHÁJENÍ ČINNOSTI ČESKÉ NÁRODNÍ
BANKY**

I. V souvislosti se vznikem České národní banky ^{1/} (dále jen ČNB) rozdělením Státní banky československé ^{2/}

s t a n o v í m :

Dne 1.1.1993 se recipují ustanovení organizačního řádu Státní banky československé schváleného bankovní radou dne 22.6.1992 (dále jen organizační řád) s těmito změnami:

a) Dosavadní přílohy č. 1, 2a, 2b, 3a, 3b, se dnem 1.1.1993 nahrazují novou přílohou č. 1 organizačního řádu, (Organizační struktura ČNB), která určuje základní organizační strukturu a řídicí vztahy organizačních jednotek a organizačních útvarů ČNB. Organizační struktura ČNB je uvedena v příloze tohoto příkazu.

b) V nové organizační struktuře ČNB se promítají tyto zásadní změny:

1. Činnost federálního ústředí a ústředí pro ČR se soustřeďuje a věcně propojuje do ústředí ČNB, s výjimkou republikové centrální účtárny ústředí pro ČR, jejíž činnost přechází do centrální pobočky.

2. V ústředí ČNB se zřizují tyto nové organizační útvary:

- 2.1. Odbor vnitřního auditu a kontroly, který zahrnuje dosavadní oddělení vnitřní kontroly a nově oddělení vnitřního auditu.

^{1/} zákon č. 6 /1993 Sb., o České národní bance.

^{2/} Čl. 14 Ústavního zákona č. 143/1968 Sb., O československé federaci ve znění pozdějších předpisů.

- 2.2. Odbor personální a všeobecné organizace, který zahrnuje dosavadní oddělení ekonomiky práce a všeobecné organizace, oddělení osobní, oddělení vzdělávací a oddělení sociální.
- 2.3. Oddělení svodné a metodické v odboru devizovém.
- 2.4. Úsek provozní, který zahrnuje odbor peněžní a odbor investiční a správní. V odboru peněžním se nově zřizuje oddělení devizové pokladny; odbor investiční a správní zahrnuje oddělení investiční výstavby a oddělení správní, do kterých se převádí část činností dosavadního odboru hospodářského a správního.
- 2.5. Odbor rozpočtu a bezpečnosti, který zahrnuje oddělení rozpočtu a bezpečnosti; do oddělení rozpočtu se převádí zbývající část činností dosavadního odboru hospodářského a správního.

3. U účelových organizačních jednotek se provádí tyto organizační změny:

- 3.1. Byl vyčleněn z pobočky 701 odbor v Trenčíně a z Podniku automatizovaných bankovních služeb detašované pracoviště clearingového centra v Bratislavě. Tyto organizační útvary se staly součástí Národní banky Slovenska (dále jen NBS).
- 3.2. Centrální pobočka přejímá činnost centrální účtárny z ústředí pro ČR.

4. Řízení všech poboček ČNB a účelové organizační jednotky Hospodářské služby v Praze přechází do působnosti vrchního ředitele provozního úseku.

c) Do doby schválení nového organizačního řádu ČNB bankovní radou zabezpečují všechny organizační jednotky a organizační útvary ČNB funkční náplně uvedené v organizačním řádu se změnami vyplývajících z tohoto příkazu a přílohy č. 1 organizačního řádu.

II. Z důvodu plynulého zabezpečení funkcí ČNB

u k l á d á m všem vedoucím pracovníkům ČNB:

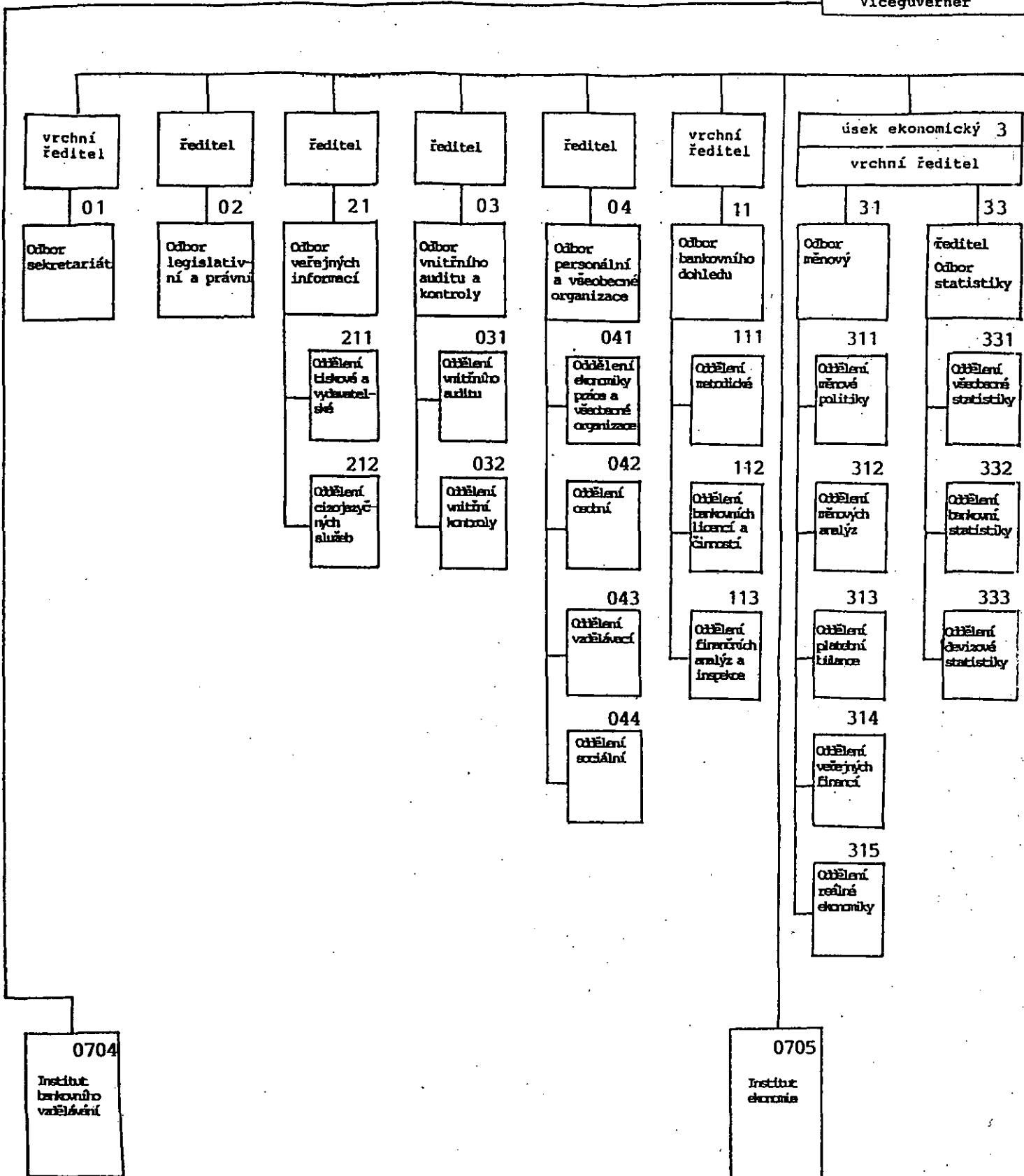
- a) Zajišťovat činnosti vyplývající z nového zákona o ČNB.
- b) Zajišťovat funkční náplně uvedené v organizačním řádu se změnami vyplývajícími z tohoto příkazu a jeho přílohy.
- c) Urychleně zabezpečit, popř. dokončit úkoly spojené s rozdělením SBČS na ČNB a NBS.

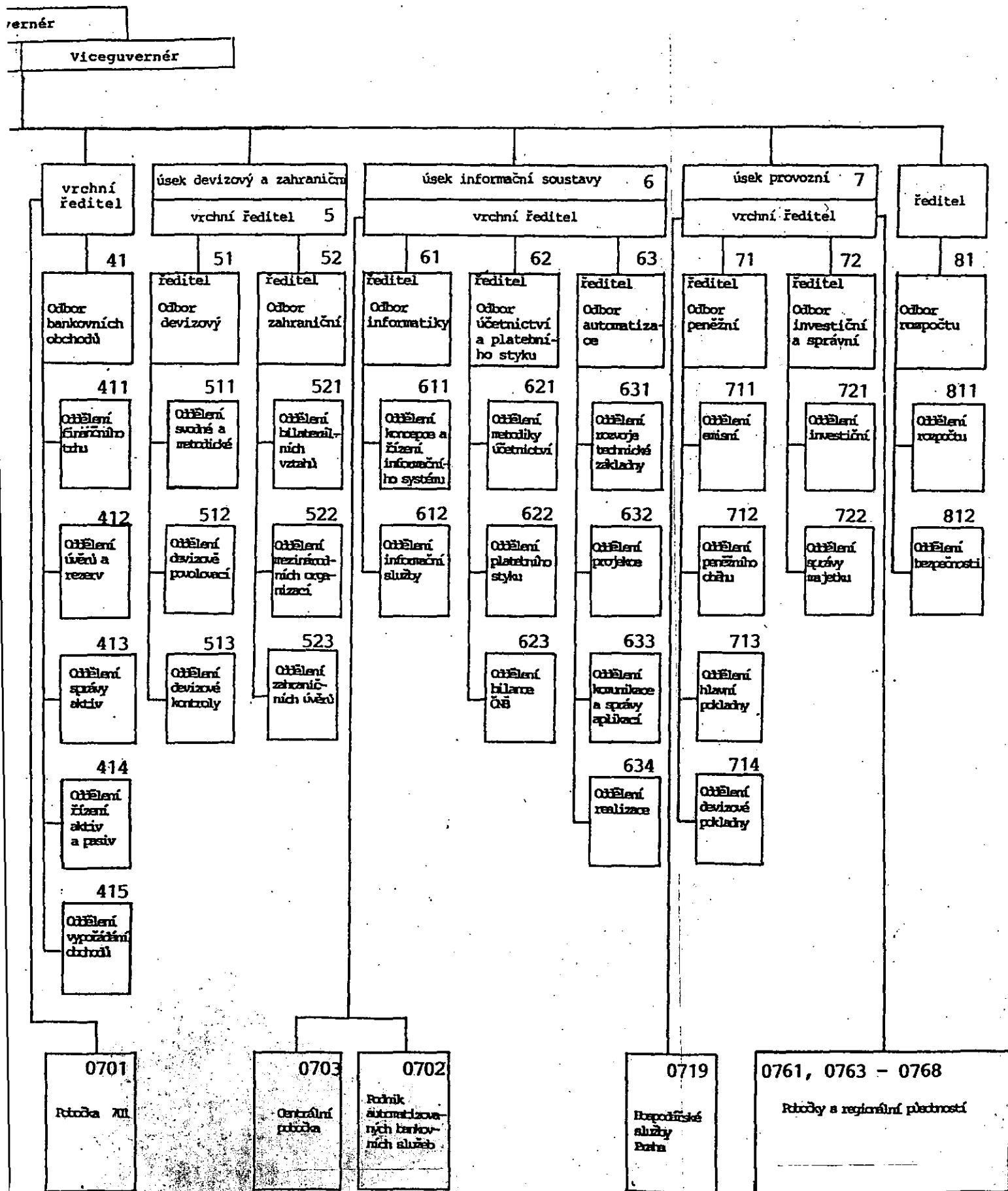
III. Tento příkaz nabývá účinnosti dnem 1. ledna 1993.

Příloha

Ing. Josef Tošovský v.r.
guvernér
České národní banky

Viceguvernér





ZRUŠENO : VĚSTNÍK ČNB 12/1993

2

Pracovní předpis

České národní banky

ze dne 18. prosince 1992

**SOCIÁLNÍ FOND ČESKÉ NÁRODNÍ BANKY
V ROCE 1993**

Tímto pracovním předpisem se stanoví podmínky použití sociálního fondu České národní banky (dále jen "fond") pro rok 1993.

I. Účel fondu

1. Česká národní banka (dále jen "banka") vytváří fond k zabezpečení svého sociálního programu.
2. Fond je určen pro pracovníky banky, kteří jsou k bance v jediném nebo hlavním pracovním poměru (dále jen "pracovník"), bývalé pracovníky banky, kteří odešli do starobního nebo invalidního důchodu z banky, nebo byli rehabilitováni pro neplatné rozvázání pracovního poměru x) (dále jen "důchodce"), a v dále vymezených případech i pro rodinné příslušníky pracovníka a důchodce nebo pro jiné osoby, které mají vztah k bance (bod 14.).
3. Za rodinného příslušníka pracovníka, popř. důchodce se považují manžel, manželka, děti do skončení povinné školní docházky nebo do dosažení věku 26 let, jestliže se soustavně připravují na budoucí povolání studiem nebo předepsaným výcvikem a dále děti, které se nemohou připravovat na budoucí povolání nebo být zaměstnány pro nemoc anebo jsou pro tělesné, smyslové nebo mentální postižení trvale neschopny práce.
4. Za rodinného příslušníka pracovníka, popř. důchodce se považuje i dítě
 - a) osvojené,
 - b) převzaté pracovníkem do péče nahrazující péči rodičů,
 - c) manžela, manželky, žijící ve společné domácnosti s pracovníkem,
 - d) na které pracovník platí výživné, pokud nebyl zbaven rodičovských práv.

x/ § 21 zákona č. 87/1991 Sb., o nimosoudních rehabilitacích.

II. Příspěvky z centralizovaných prostředků fondu

5. Centralizované prostředky fondu jsou prostředky určené pro všechny pracovníky, popř. důchodce a rodinné příslušníky bez rozlišení podílu jednotlivých organizačních útvarů, o jejichž čerpání rozhoduje příslušný organizační útvar banky v souladu s organizačním řádem banky (dále jen "odborný útvar"). Rozpočet centralizovaných prostředků fondu sestavený odborným útvarem schvaluje příslušný viceguvernér banky.

6. Zdravotní péče

a) Z fondu se poskytne pracovníkům příspěvek:

aa) na nákup zdravotních materiálů, pomůcek a léků poskytovaných prostřednictvím zdravotního zařízení určeného odborným útvarem.

ab) na úhradu ceny stomatologického výkonu ve zdravotním zařízení určeném odborným útvarem.

ac) v tíživé situaci ve výjimečných případech a na základě žádosti na léky, zdravotní pomůcky a léčebné procesy nutné k léčbě pracovníka, přesahuje-li jejich cena 5.000,-- Kčs, maximálně do výše 50.000,-- Kčs na osobu ročně. Žádost musí být doložena stanoviskem ředitele příslušného organizačního útvaru a lékařským potvrzením o nezbytnosti léku, zdravotní pomůcky nebo léčebného procesu, včetně stanovení ceny, kterou by byl pracovník povinen zaplatit. Tento příspěvek lze poskytnout i rodinným příslušníkům. Příspěvek se neposkytne na léky, vyšetření, prohlídky a jiné zdravotní výkony v osobním zájmu, které nesledují léčebný účel (např. kosmetického charakteru).

b) Pracovníkům se na žádost doporučenou ošetřujícím lékařem poskytne příspěvek na lázeňskou léčbu, pokud to jejich zdravotní stav vyžaduje a za předpokladu, že od této léčby lze očekávat zlepšení zdravotního stavu nebo omezení zhoršování poruchy zdraví. Výše tohoto příspěvku činí 500,-- Kčs v případě tuzemské lázeňské léčby a 1.000,-- Kčs v případě lázeňské léčby v zahraničí a lze jej poskytnout jednou za rok.

c) Příspěvek podle odstavce aa), ab) se poskytuje bezhotovostně, proplacením účtu zdravot. zařízení bankou. Příspěvek podle odstavce ac) se poskytuje bezhotovostně na základě schválené žádosti převodem prostředků na příslušný účet. Příspěvek podle odstavce b) se poskytuje v hotovosti a je vyplácen současně se mzdou.

7. Závodní stravování

- a) Banka zajistí na základě příslušného právního předpisu x) jedno teplé jídlo za směnu pro:
- aa) pracovníky (i v době omluvené nepřítomnosti v práci),
 - ab) důchodce,
 - ac) lékaře a zdravotní personál zdravotních středisek banky.
- b) Banka může na žádost příslušného organizačního útvaru poskytnout jedno teplé jídlo za směnu externím pracovníkům, činným v bance na základě jiného, než pracovního poměru. Žádost předloží příslušný organizační útvar k rozhodnutí odbornému útvaru spolu s vyjádřením provozovatele nebo nájemce jídelny o možnosti přidělení příslušné stravovací karty. Nebude-li poskytnut příspěvek z fondu, lze poskytnout externím pracovníkům stravování za pořizovací cenu surovin.
- c) Výše příspěvku z fondu činí:
- ca) u pracovníků, pracujících v 1. a 2. směně a důchodců 70 % pořizovací ceny surovin (po odpočtu 0,60 Kčs hrazených z nákladů banky) ve vlastním zařízení závodního stravování a 70 % části ceny jídla zbylé po odečtení nákladů xx) u závodního stravování zajišťovaného prostřednictvím jiných subjektů,
 - cb) u pracovníků, pracujících ve 3. směně až do výše pořizovací ceny surovin (po odpočtu 0,60 Kčs hrazených z nákladů banky) ve vlastním zařízení závodního stravování a ceny jídla zbylé po odečtení nákladů xx) u závodního stravování zajišťovaného prostřednictvím jiných subjektů.
- Příspěvek se poskytuje formou slevy z ceny jídla.

8. Rekreace

- a) Pracovníkům, důchodcům a jejich rodinným příslušníkům se poskytuje příspěvek na ubytování v rekreačních zařízeních banky a v rekreačním zařízení Vysoká Stráž, popř. dalších rekreačních zařízeních smluvně zajištěných bankou. Příspěvek se poskytuje ve výši ceny za ubytování, v období od 1. 5. do 30. 11. 1993 v rozsahu až 14 dnů, v období od 1. 1. do 30. 4. 1993 a od 1. 12. do 31. 12. 1993 v rozsahu až 7 dnů.

x) Nařízení vlády č.137/1989 Sb., o závodním stravování.

xx) Zákon č.286/1992 Sb., o daních z příjmů ve znění pozdějších předpisů.

- b) Důchodcům se poskytuje příspěvek na stravování v rekreačních zařízeních banky a v rekreačním zařízení Vysoká Stráž, popř. dalších rekreačních zařízeních smluvně zajištěných bankou v tuzemsku. Příspěvek se poskytuje ve výši ceny za stravování, v období od 1. 5. do 30. 11. 1993 v rozsahu až 14 dnů, v období od 1. 1. do 30. 4. 1993 a od 1. 12. do 31. 12. 1993 v rozsahu až 7 dnů. ()
- c) Pracovníkům, u nichž pracovní poměr k bance vznikl nejpozději prvního pracovního dne roku 1993 a trvá ke dni 31. 5. 1993 bude proplacen v měsíci červnu příspěvek na rekreaci ve výši 1.000 Kčs na pracovníka a každého jeho rodinného příslušníka (tento příspěvek se neposkytuje na děti narozené po 31. 5. 1993 a ostatní rodinné příslušníky, jejichž rodinný vztah vznikl po 31. 5. 1993).
- d) Výběr pracovníků na rekreaci nebo na zájezdy provádí odborová organizace na základě zásad schválených konferencí Č800 a odsouhlasených odborným útvarem.
- e) Příspěvky podle odstavce a), b) se poskytují bezhotovostně úhradou ceny za ubytování, příp. stravování. Příspěvky podle odstavce c) se poskytují v hotovosti, společně s výplatou mzdy.

9. Dětská rekreace a rehabilitace

- a) Pracovníkům se pro jejich děti (body 3., 4.) poskytuje příspěvek na dětskou rekreaci.

Výše příspěvku činí:

- aa) u dětské rekreace organizované bankou v tuzemsku cenu poukazu po odečtení 450,- Kčs placených pracovníkem,
- ab) u dětské rekreace v tuzemsku i zahraničí organizované jinou osobou než bankou 80,- Kčs/den, nejvýše však cenu poukazu,
- ac) u dětské rekreace organizované bankou v zahraničí 150,- Kčs/den, ()
- ad) u ozdravných a rehabilitačních pobytů po předložení příslušného lékařského doporučení 500 Kčs/pobyť. Tento příspěvek se nevztahuje na školy v přírodě.

- b) Příspěvky podle odstavce aa), ab), ac) se poskytují v období od 1. 5. do 30. 11. 1993 v rozsahu až 21 dnů, v období od 1. 1. do 30. 4. 1993 a od 1. 12. do 31. 12. 1993 v rozsahu až 8 dnů na každé dítě pracovníka. Příspěvky podle odstavce ad) se poskytují na dobu pobytu trvajících nejmeně 14 dnů.
- c) Příspěvek podle odstavce aa), ac) se poskytuje bezhotovostně úhradou bankou, příspěvek podle odstavce ab), ad) se poskytuje v hotovosti na základě žádosti a je vyplácen společně se mzdou.

10. Sport

- a) Pracovníkům a jejich rodinným příslušníkům lze poskytovat příspěvek na sportovní činnost, a to na dopravu, stravování, ubytování, pojištění, kapesné při zahraničních zájezdech v cizí měně ve výši 40 % stravného stanoveného opatřením ministerstva financí x), oblečení (dresy, teplákové soupravy apod.) a na další náklady související se sportovní činností (např. úhrada startovního, cena za nájem sport. zařízení apod.). Výše příspěvku a druh příspěvku budou stanoveny individuálně na jednotlivé sportovní akce banky v souladu s rozpočtem sociálního fondu.
- b) Příspěvek poskytuje banka s výjimkou kapesného bezhotovostně.
- c) Výběr sportovců pro vrcholové sportovní akce provádí odborová organizace na základě zásad schválených konferencí ČBOO a odsouhlasených odborným útvarem.

11. Sportovní klub

- a) Banka poskytne příspěvek sportovnímu klubu banky ve výši stanovené rozpočtem fondu. Sportovní klub použije příspěvek na úhradu nákladů určených rozpočtem sociálního fondu a smlouvou, a to zejména na úhradu dopravného, stravování, ubytování, pojištění, nájemného hřišť, sálů, tělocvičen, saun, sportovního oblečení (dresů, tepl. souprav, apod.), nákladů na kondiční cvičení, vstupenek do bazénů, finančních výloh při reprezentaci klubu apod.
- b) Příspěvek poskytnutý sportovnímu klubu lze použít pro pracovníky, důchodce a rodinné příslušníky na úhradu nákladů uvedených v rozpočtu klubu a ve smlouvě s bankou.

x) Opatření federálního ministerstva financí, kterým se stanoví výše stravného při zahraničních pracovních cestách v cizí měně, vyhlášené v částce 36/1992 Sb.

12. Klub důchodců

- a) Banka poskytne na činnost klubu důchodců příspěvek ve výši stanovené rozpočtem fondu.
- b) Příspěvek použije klub důchodců na úhradu nákladů uvedených v rozpočtu klubu a ve smlouvě s bankou.
- c) Organizačním jednotkám, ve kterých není klub důchodců zřízen, bude na základě žádosti této organizační jednotky poskytnut roční příspěvek ve výši 400,-- Kčs na důchodce. Příspěvek se poskytuje bezhotovostním způsobem.

13. Dary

- a) Při příležitosti životního výročí věku 50 nebo 55 let, nebo při prvním odchodu do důchodu, poskytne banka pracovníkovi peněžní dar ve výši 1.000,-- Kčs.
- b) Dověrší-li pracovník 10 let práce v bance, poskytne mu banka peněžní dar ve výši 1.000,-- Kčs.
- c) Při příležitosti životního výročí 60,70 a každých dalších 5 let věku poskytne banka důchodci věcný dar v hodnotě až 250,- Kčs.
- d) Za trvající, krátkodobou i jednorázovou činnost s výrazným přínosem pro banku v sociální oblasti, lze poskytnout peněžní dar i jiným osobám. Žádost o poskytnutí daru předkládá příslušný ředitel odbornému útvaru.
- e) Dary podle odstavce a),b) se poskytují v hotovosti bez žádosti a jsou vypláceny současně se mzdou. Dary podle odstavce d) jsou vypláceny v hotovosti na základě schválené žádosti.

14. Příspěvky jiným osobám

Banka může poskytnout příspěvek i jiným osobám :

- a) na pobytové náklady zahraničních hostů, kteří projednávají s bankou sociální problematiku zaměstnanců,
- b) na nákup reprezentačních dáreků v souvislosti s činnostmi podle bodů 8 - 11 tohoto předpisu,

c) na pobytové náklady cizích státních příslušníků při vzájemných výměnných rekreacích, zájezdech a sportovních soutěžích za podmínky dodržení recipacity.

Příspěvky podle odstavce a) se poskytují i v hotovosti, příspěvky podle odstavce b),c), se poskytují bezhotovostně.

III. Příspěvky z decentralizovaných prostředků fondu

15. Decentralizované prostředky fondu jsou prostředky určené pro pracovníky příslušných organizačních jednotek. O užití těchto prostředků rozhoduje v ústředí banky odborný útvar (bod.5), v Hospodářských službách Praha a pobočkách správní útvary.
16. Příspěvek na pracovníka je stanoven ve výši 1.100,-- Kčs ročně. Příspěvek se převede do konce ledna 1993 z centralizovaných prostředků fondu na příslušné účty decentralizovaných prostředků fondu.
17. Podkladem pro poskytnutí decentralizovaných prostředků je plánovaný počet pracovníků pro rok 1993. Organizační jednotky k 31.12.1993 odbornému útvaru písemně sdělí skutečný počet pracovníků s upřesněním trvání jejich pracovního poměru k bance a čerpání prostředků fondu.
18. Příslušná organizační jednotka sestaví do konce ledna 1993 rozpočet decentralizovaných prostředků fondu, který zašle neprodleně odbornému útvaru, jemuž též oznámí případné rozpočtové změny.
19. Rekreace, zájezdy
Pracovníkům a jejich rodinným příslušníkům lze poskytnout příspěvek na dopravu, ubytování a stravu při rekreaci, či zájezdech zabezpečovaných bankou.
20. Léčebné pobyty
Pracovníkům a jejich rodinným příslušníkům lze poskytnout příspěvek na dopravu a ubytování při jejich léčebných pobytech.

21. Sport
Pracovníkům a jejich rodinným příslušníkům lze poskytnout příspěvek v rozsahu nákladů uvedených v bodu 10.
22. Kultura
Pracovníkům a jejich rodinným příslušníkům lze poskytnout příspěvek na nákup vstupenek a úhradu poplatků spojených s kulturními akcemi organizovanými bankou, a to včetně pořadů pro děti pracovníků (body 3., 4.).
23. Masáže, kosmetika, pedikúra, manikúra, rehabilitace, kadeřnictví.
Pracovníkům lze poskytnout příspěvek na výše uvedené služby, pokud jsou zajišťovány bankou.
24. Sociální výpomoc
Pracovníkovi nebo jeho rodinným příslušníkům lze z důvodů jejich tíživé situace v mimořádně závažných případech poskytnout nenávratnou sociální výpomoc. Tuto výpomoc lze poskytnout na žádost doporučenou ředitelem příslušné organizační jednotky nebo útvaru a doloženou vyjádřením příslušné odborové organizace až do výše 10.000,- Kčs. Z decentralizovaných prostředků lze na sociální výpomoc vyčlenit celkem nejvýše 10% z celkového objemu decentralizovaných prostředků poskytnutých organizačním jednotkám na příslušný rok; u organizačních jednotek, kde by takto určená částka nedosáhla výše 10.000,- Kčs, lze vyčlenit prostředky až v této výši.
- IV. Závěrečná ustanovení
25. Příslušný viceguvernér banky může v závažných případech a na základě doporučení příslušného vedoucího pracovníka :
- a) prominout v tíživé situaci splacení zůstatku půjčky poskytnuté z fondu kulturních a sociálních potřeb, x)
 - b) povolit úhradu nákladů z prostředků fondu (včetně storno poplatků) za neuskutečněné akce a nevyužité pobyty pořizené z fondu.
26. Tíživou situací se pro účely tohoto pracovního předpisu rozumí takové sociální postavení pracovníka, popř. jeho rodinného příslušníka, které mu neumožňuje vrátit půjčku nebo uhradit životní potřeby své rodiny.

x) Vyhláška č. 210/1989 Sb., o fondu kulturních a sociálních potřeb.

VĚSTNÍK ČNB č. 2/1993

27. Prostředky fondu se vedou na samostatných účtech pro centralizované a decentralizované prostředky.
28. Prostředky fondu, které se nevyčerpají do konce roku, se převádějí do dalšího roku. Rozpočty fondu nesmí být za příslušný rok překročeny.
29. Zdaňování výhod poskytnutých pracovníkům a ostatním osobám z prostředků fondu upravuje zákon č. 286/1992 Sb., o daních z příjmu.
30. Tento pracovní předpis nabývá účinnosti dnem 1. ledna 1993.
31. Tímto pracovním předpisem se neruší, nemění ani nedoplňuje žádný předchozí vnitřní předpis banky

ČESKÁ NÁRODNÍ BANKA

ing. Josef VANŽURA v.r. ing. Michal WINIGE v.r.

Referent : JUDr. ZEMAN, 1.2168

odbor hospodářský a správní

oddělení sociální

3

P ř í k a z

guvernéra České národní banky

ze dne 4. ledna 1993

jímž se stanoví

**RECEPCE NĚKTERÝCH VNITŘNÍCH
PŘEDPISŮ A PRACOVNÍCH PŘÍRUČEK
STÁTNI BANKY ČESKOSLOVENSKÉ**

1. V souvislosti se vznikem České národní banky**/ rozdělením Státní banky československé ***/ je nutno recipovat některé vnitřní předpisy dosud vydané Státní bankou československou do systému vnitřních předpisů České národní banky.
Za tím účelem

stanovím

- a) vnitřní předpisy vydané Státní bankou československou, uvedené v přílohách č. 1 a 2 tohoto příkazu, zůstávají nadále v platnosti jako vnitřní předpisy České národní banky. Kde je v těchto vnitřních předpisech uvedena Státní banka československá, její organizační jednotky, popř. organizační útvary s působností na území České republiky, rozumí se tím nadále Česká národní banka a příslušné její organizační jednotky, popř. organizační útvary. Obdobně to platí i pro pracovní příručky dosud vydané Státní bankou československou, uvedené v příloze č. 3 tohoto příkazu.
- b) Věstník Státní banky československé se stává dnem vzniku České národní banky jejím vnitřním publikačním prostředkem s názvem Věstník České národní banky.

2. Tento příkaz nabývá účinnosti dnem 1.1.1993.

- Přílohy: č. 1 - Seznam pokynů /předsedy/ Státní banky československé platných k 31. 12. 1992
č. 2 - Seznam ostatních vnitřních předpisů Státní banky československé platných k 31. 12. 1992
č. 3 - Pracovní příručky vydané Státní bankou československou platné k 31.12.1992

Referenti: Ing. Plívová, odbor sekretariát, l. 2538
JUDr. Příbrská, odbor legislativní a právní, l. 3777

Guvernér
České národní banky

Ing. Josef Tošovský v.r.

* / Zákon č. 6/1993 Sb., o České národní bance.

** / Čl. 14 ústavního zákona č. 143/1968 Sb., o československé federaci, ve znění pozdějších předpisů.

Seznam pokynů /předsedy/ Státní banky československé platných k 31. 12. 1992

Příloha č. 1

číslo	Vyd.útv.	rok	Název	ze dne	Poznámka
16	71	1972	Pro operace se zlatem v ústředí SBČS a v operativní správě při ústředí SBČS DODATEK č. 1 z 30. 10. 1974 DODATEK č. 2 z 27. 2. 1978 DODATEK č. 3 z 15. 3. 1989	18. 1.	R N do 30.4. 1993
18	71	1972	TAJNÉ - Č.j. 0200/72 DODATEK č. 1 z 6. 10. 1975 DODATEK č. 2 z 31. 8. 1981 - tajný /č.j. 01448/81 DODATEK č. 3 z 11. 9. 1985		R
32	71	1972	Pro pokladní činnost hlavní pokladny SBČS v Praze /kromě části I./ DODATEK č. 1 z 30. 10. 1974 DODATEK č. 2 z 25. 3. 1975 DODATEK č. 3 z 4. 8. 1976 DODATEK č. 4 z 20. 12. 1978 DODATEK č. 5 z 3. 1. 1986	30. 10.	část I. zrušena 1992 R
47	0701	1973	TAJNÉ - Č.j. 01359/73 DODATEK č. 1 - Tajný /č.j. 01471/75-611		R
56	0701	1976	Přísně tajné - Č.j. 00230/75/611		R

Číslo	Vyd.útv.	rok	Název	ze dne	Poznámka
59	72	1976	TAJNÉ - Č.j. 02551/76		R
60	62	1978	Pro agendu pokladního plnění státního rozpočtu federace a státních rozpočtů republik a zúčtování s rozpočtovými organizacemi a státními fondy v SBČS DODATEK č. 1 z 24. 2. 1982	19. 12.	R
63	62	1978	Pro organizaci oběhu a kontroly dokladů a dokumentace k operacím na účtech organizací nebo na vnitřních účtech v provozním úseku SBČS DODATEK č. 1 z 8. 7. 1980	24. 11.	R
60	62	1978	Pro vedení účetnictví a na ně navazujících evidencí v SBČS DODATEK č. 5 z 17. 3. 1982 DODATEK č. 6 z 18. 3. 1983	22. 12.	R
69	72	1979	jimiž se upravuje používání pečetidel v SBČS	23. 11.	R
71	72	1980	TAJNÉ - Č.j. 0869/80		R
79	02	1981	Pro přípravu, projednávání a vydávání předpisů v SBČS	16. 10.	R N do 31.3.1993
82	01	1981	jimiž se upravují pracovní právní vztahy v SBČS DODATEK č. 1 z 29. 1. 1986	29. 4.	R

číslo	Vyd.útv.	rok	Název	ze dne	Poznámka
54	72	1982	Pro organizaci spisové a archivní služby DODATEK č. 1 z 13. 4. 1984	8. 12.	R N I.pol. 1993
62	72	1983	TAJNÉ M Č.j. 0753/83		R
36	02	1984	K zajištění jednotného postupu v soudním, arbitrážním a jiném obdobném řízení v právních záležitostech SBČS	21. 12.	R N do 31.3.1993
77	72	1984	O průkazech SBČS	30. 10.	R
78	72	1984	Pro provádění ochrany majetku v socialistickém společenském vlastnictví a zabezpečení jeho ostrahy v SBČS	1. 10.	R N do 30.6.1993
29	62	1985	Pro tuzemský platební styk a zúčtování na účtech organizací v SBČS DODATEK č. 1 z 25. 8. 1988	27. 6.	R
79	72	1985	O zacházení se zbraněmi drženy na hromadný zbrojní průkaz	16. 5.	R
28 16	01	1986	Pro pracovní zahraniční cesty a závštevny ze zahraničí v SBČS DODATEK č. 1 z 17. 11. 1990	4. 2.	R N do 31.3.1993
37	62	1986	Pro provádění inventarizací v SBČS DODATEK č. 1 z 15. 12. 1989	19. 5.	R

íslo	Vyd.útv.	rok	Název	ze dne	Poznámka
4	72	1986	Pro zajišťování péče o bezpečnost a ochranu zdraví při práci a provádění veřejných prověrek a dvoustupňové kontroly stavu bezpečnosti a ochrany zdraví v SBČS DODATEK č. 1 z 9. 3. 1989	22. 5.	R N do 30.6.1993
5	72	1988	Pro poskytování osobních ochranných pracovních prostředků, jednotného oblečení a vybavování společenských zařízení v SBČS DODATEK č. 1 z 18. 9. 1989 DODATEK č. 2 z 29. 4. 1992	14. 4.	R N do 30.6.1993
6	72	1988	Pro zajišťování a organizaci požární ochrany v SBČS	25. 11.	R N do 30.6.1993
7	SA0 03	1990	Pro kontrolní činnost, pro vyřizování stížností, oznámení, podnětů a dopisů občanů a peticí v SBČS	18. 9.	R N do 30.6.1993
8	02	1990	Pro podepisování písemnosti za Státní banku československou DODATEK č. 1 z 18. 10. 1991	17. 10.	R N do 31.3.1993
9	72	1991	K zásadám ochrany, ostrahy a bezpečnosti ve Státní bance československé - ochrana státního, hospodářského, služebního a bankovního tajemství DODATEK č. 1 z 28. 8. 1991	28. 3.	R

číslo	Vyd.útv.	rok	Název	ze dne	Poznámka
42			DODATEK č. 2 z 22. 12. 1992		
12	01	1991	Konkursní řád a vnitřní výběrové řízení Státní banky československé	10. 7.	R ²
17	01	1991	Jednací řád rady ředitelů ústředí SBČS	9. 9.	R N do 30.4.1993
22	01	1991	Pracovní řád SBČS DODATEK č. 1 z 2. 7. 1992	8. 11.	R
7	01	1992	Důchodové připojištění pracovníků SBČS	27. 3.	R
15	71	1992	Pro správu zásob peněz a jiných hodnot a pro provádění emisní a pokladní činnosti v SBČS	26. 5.	R
16	72	1992	Pro poskytování úvěrů pracovníkům SBČS	10. 6.	R
19	01	1992	Pro určování pracovní doby řidičů silničních motorových vozidel v SBČS	30. 6.	R
21	61	1992	Statut Mezibankovního výboru pro bankovní informační systém	1. 6.	R N do 31.3.1993
28	72	1992	Pro sestavování, rozpis, plnění a vyhodnocování rozpočtu SBČS	8. 9.	R N do 30.6.1993

íslo	Vyd.útv.	rok	Název	ze dne	Poznámka
0	72	1992	Pro správu majetku SBCS	22. 9.	R N do 30.6.1993

Seznam ostatních vnitřních předpisů Státní banky československé platných k 31. 12. 1992

Příloha č. 2

Číslo	Vyd.útv.	rok	Název	ze dne	Poznámka
1	72	1973	TP - používání aerosolových rozstřikovačů		R
21	72	1978	Tisk obálek, psaní adres na listovní zásilky		R
82	72	1980	Tiskopisy prvotních záznamů a zápisů		R
101	72	1981	Tiskopisy prvotních záznamů odbytu a zásobování		R
40	62	1982	Pracovní instrukce pro účetně operativní činnost		R
93	61	1982	Označování zahraničních měn		R
65	33	1984	Statistika hotovostního peněžního obratu		R
114	72	1984	Předtištěné dopisní papíry a okénkové obálky		R
23	63	1986	Pracovní instrukce provozu datové sítě (řada U 4/1)		R
100	62	1987	Sporožirové šeky na pobočkách SBČS		R
30	62	1988	Změna předpisu č. 100/1987 - proplácení sporožirových šeků		R
51	62	1988	Prostř. odběratele k zajištění pohledávky dodavatele		R

Číslo	Vyd.útv.	rok	Název	ze dne	Poznámka
9	71	1990	Správa a redistribuce zásob čs. peněz a devizových prostředků SBČS prováděné jako činnosti z pověření	28. 8.	R
10	01	1990	Příkaz předsedy SBČS - Zavedení pružné pracovní doby v SBČS	28. 8.	R
17	21 RÚ	1990	Postupy při provádění devizového dohledu a kontroly a bankovního dohledu nad směnářenskou činností v mimobankovních a soukromých směnárnách	21. 1.	R
3	61	1991	Používání jednotného faxového formuláře	1. 2.	R N do 28.2.1993
11	71,02	1991	Vyřizování žádostí o vydání movitých věcí	31. 10.	R
13	51	1991	Přijímání zahraniční technické pomoci v rámci SBČS	26. 11.	R
1	21 RÚ	1992	Postupy pro provádění kontrol zásob čs. peněz SBČS umístěných na území České republiky v uschovacích místech poboček Komerční banky a.s.	9. 1.	R
2	52	1992	Postup při věcném a organizačním zajištění zahraničních návštěv ve federálním ústředí, v ústředí pro ČR, SR a v pobočkách SBČS	31. 1.	R

číslo	Vyd.útv.	rok	Název	ze dne	Poznámka
3	72	1992	Vymezení předmětu bankovního tajemství a zásady jeho ochrany v SBCS	6. 2.	R N do 30.6.1993
1	72,62,01	1992	O cestovních náhradách	28. 4.	R N do 30.6.1993
2	72	1992	O provádění podnikové rekreace v rekreačním zařízení provozovaném SBCS	4. 5.	R
7	41	1992	O poskytování lombardního úvěru Státní bankou československou	25. 5.	R N do 31.3.1993
8	41	1992	O provádění nákupu směnek /reeskontu/	25. 5.	R N do 31.3.1993
3	62	1992	O zřizování účtů - bankokont - pracovníkům SBCS	8. 7.	R
4	62	1992	O zřizování účtů termínovaných vkladů a zřizování účtů úvěrů pracovníkům SBCS	8. 7.	R
5	51	1992	Pro výkon kontroly plnění povinností při hospodaření devizovými hodnotami mimobankovními subjekty	21. 7.	R

číslo	Vyd.útv.	rok	Název	ze dne	Poznámka
29	72	1992	Příkaz guvernéra - Správa pohledávek, práv a závazků SBČS	22. 9.	R N do 30.6.1992
31	01,62	1992	Zdanění částek vyšší sazby stravného ve vztahu k zákonné úpravě § 9 a 13 zákona č. 119/1992 Sb., o cestovních náhradách	21. 9.	R
36	62,72	1992	Příkaz guvernéra - Aktualizace přehledu o stavu a rozložení majetku Státní banky československé	19. 11.	R
37	72	1992	Přidělování služebních bytů SBČS	25. 11.	R
40	62	1992	Roční účetní závěrka roku 1992 ve Státní bance československé	23. 12.	R
41	62	1992	K provedení účetního rozdělení aktiv a pasiv Státní banky československé	23. 12.	R
43	72	1992	Příkaz guvernéra SBČS jímž se stanoví rozdělení hmotného majetku, pohledávek, práv a závazků Státní banky československé a jejich přechod na Českou národní banku a Národní banku Slovenska	23. 12.	R

Pracovní instrukce řady Ú 2/1 platné k 31. 12. 1992

Příloha č. 2, strana 5

číslo	Vyd.útv.	rok	Název	ze dne	Poznámka
2	62	1990	Pracovní postupy pro agendu pokladního plnění státních rozpočtů a zúčtování s rozpočtovými organizacemi a státními fondy	29. 6.	R
3	62	1991	Přehled syntetických, skupinových a analytických účtů	12. 6.	R N do 31.1.1993
4	62	1992	Systematika souhrnných analytických účtů	13. 3.	R
5	62	1987 1992	Systematika předčísli k účtům organizací v Kčs novela - přehled účtů SBČS	19. 1.	R
7	62	1986	Pracovní postupy při číslování účtů v systému ABO DODATEK č. 1 z 28. 11. 1989	31. 7.	R
8	62	1989	Pracovní postupy při vyplňování, provádění změn a rušení matričních dat o komitentech a účtech v Kčs a zahraniční měně DODATEK č. 1 z 12.12. 1989	13. 6.	R
9	62	1989	Pracovní postupy při zpracování vstupů, oběhu a kontrole vstupních dat DODATEK č. 1 z 28. 11. 1989	20. 11.	R
10	62	1992	Závazný výklad k účtové osnově	4. 5.	R

číslo	Vyd.útv.	rok	Název	ze dne	Poznámka
11	62	1982	Zásady vedení vnitropodnikového účetnictví DODATEK č. 2 ze 4. 12. 1989	1. 4.	R
12	62	1982	Zásady vedení účetních knih a jiných evidencí DODATEK č. ze 4. 12. 1989	1. 4.	R
13	62	1982	Pracovní postupy pro operace na vnitřních účtech banky DODATEK č. ze 7. 12. 1989	1. 4.	R
15	62	1986	Pracovní postupy při roční účetní závěrce DODATEK č. 1 z 16. 12. 1986	15. 5.	R
16	62	1982	Pracovní postupy pro zpracování a předávání informací na provozním úseku DODATEK č. 1 z 26. 10. 1987	1. 4.	R

Pracovní instrukce provozu datové sítě (řada U 4/1) platné k 31. 12. 1992 příloha č. 2, strana 7

číslo	Vyd.útv.	rok	Název	ze dne	Poznámka
2	63	1986	Provozování operačních systémů	1. 3.	R
			DODATEK č. 1 z 1.9.1986		
			DODATEK č. 2 z 16. 3. 1987		
			DODATEK č. 3 z 25. 6. 1987		
			DODATEK č. 4 z 5. 9. 1987		
			DODATEK č. 5 z 1. 12. 1987		
			DODATEK č. 6 z 1. 2. 1988		
			DODATEK č. 7 z 25. 3. 1988		
			DODATEK č. 8 z 25. 6. 1988		
			DODATEK č. 9 z 20. 10. 1988		
			DODATEK č. 10 z 25. 5. 1989		
			DODATEK č. 11 z 4. 9. 1989		
			DODATEK č. 12 z 15. 2. 1990		
			DODATEK č. 13 z 1. 9. 1990		
			DODATEK č. 14 z 1. 7. 1991		
			DODATEK č. 15 z 22. 11. 1991		
3	63	1986	Operátorská obsluha a provozování úloh	1. 3.	R
			DODATEK č. 1 z 1. 7. 1986		
			DODATEK č. 2 z 25. 8. 1986		
			DODATEK č. 3 z 10. 10. 1986		
			DODATEK č. 4 z 25. 11. 1986		
			DODATEK č. 5 z 5. 12. 1986		
			DODATEK č. 6 z 1. 2. 1987		

Číslo	Vyd.útv.	rok	Název	ze dne	Poznámka
			DODATEK č. 7 z 16. 3. 1987		
			DODATEK č. 8 z 25. 6. 1987		
			DODATEK č. 9 z 1. 9. 1987		
			DODATEK č. 10 z 5. 10. 1987		
			DODATEK č. 11 z 10. 12. 1987		
			DODATEK č. 12 z 1. 2. 1988		
			DODATEK č. 13 z 25. 3. 1988		
			DODATEK č. 14 z 25. 6. 1988		
			DODATEK č. 15 z 20. 10. 1988		
			DODATEK č. 16 z 25. 5. 1989		
			DODATEK č. 17 z 28. 9. 1989		
			DODATEK č. 18 z 15. 2. 1990		
			DODATEK č. 19 z 1. 3. 1990		
			DODATEK č. 20 z 1. 7. 1990		
			DODATEK č. 21 z 1. 10. 1990		
			DODATEK č. 22 z 1. 11. 1990		
			DODATEK č. 23 z 1. 1. 1991		
			DODATEK č. 24 z 20. 12. 1991		
63		1986	Provozování terminálových úloh uživatelem terminálu	1. 3.	R
			DODATEK č. 1 z 10. 11. 1986		
			DODATEK č. 2 z 10. 2. 1987		
			DODATEK č. 3 z 30. 3. 1987		

číslo	Vyd.útv.	rok	Název	ze dne	Poznámka
			DODATEK č. 4 z 1. 9. 1987		
			DODATEK č. 5 z 1. 12. 1987		
			DODATEK č. 6 z 10. 7. 1988		
			DODATEK č. 7 z 20. 6. 1989		
			DODATEK č. 8 z 20. 10. 1989		
			DODATEK č. 9 z 1. 3. 1990		
			DODATEK č. 10 z 1. 10. 1990		
			DODATEK č. 11 z 1. 1. 1991		
			DODATEK č. 12 z 4. 12. 1991		

Pracovní příručky vydané Státní bankou československou platné k 31. 12. 1992

Číslo	Vyd.útv.	rok	Název	ze dne	Poznámka
3	71	1974	Přehled československých peněz od roku 1953		R
34	72	1982	Formální úprava písemnosti		R N do 30.6.1993 (bude přílohou novely pokynů 54/1982)
41	26 Ú 26 HÚ pro ČR	1986	Bezpečnost a ochrana zdraví při práci ve Státní bance československé /díl A/		R
	26 HÚ pro ČR	1987	Bezpečnost a ochrana zdraví při práci ve Státní bance československé /díl B/		R
	26 HÚ pro ČR	1989	Bezpečnost a ochrana zdraví při práci ve Státní bance československé /díl C/		R

OZNÁMENÍ

Dne 14.12.1992 na jednání bankovní rady Státní banky československé bylo rozhodnuto, že s účinností od 30.12.1992 se zvyšuje diskontní sazba o 1,5 bodu, tj. na 9,5%.

Z tohoto důvodu se zvýšila úroková sazba u bankokont na 9,5% s účinností od 30.12.1992.

BANKOKONTA:

K R E D I T

- a) vklad do 100 000,- Kčs diskontní sazba 9,5%
- b) část vkladu přesahující 100 000,- Kčs 1%

D E B E T

50% diskontní sazby + 1 % do výše 5 000,- Kčs bez omezení doby.

Při překročení stanoveného limitu u **debetu**, t.j. 5 000,- Kčs se uplatňuje sankční úroková sazba **ve výši 30 %**.

Úrokové sazby účtů termínovaných vkladů pracovníků České národní banky se výše uvedenou úpravou diskontní sazby **nemění**.

Vydávající útvar:

odbor personální a všeob.organizace
České národní banky
(referent: J.Roubalová, linka 3428)

Ing. Pavel K y s i l k a , CSc v.r.