

ČESKÁ NÁRODNÍ BANKA

PODMÍNKY

neomezené anonymní soutěže na umělecký návrh
pamětní stříbrné 200 Kč mince ke 100. výročí narození Otty Wichterleho

V Praze v červnu 2012

PODMÍNKY

neomezené anonymní soutěže na umělecký návrh pamětní stříbrné 200 Kč
mince ke 100. výročí narození Otty Wichterleho

- 1) Česká národní banka vypisuje neomezenou anonymní soutěž na návrh pamětní stříbrné 200 Kč mince, která bude vydána v roce 2013.
- 2) Soutěž se řídí ustanoveními § 847 - § 849 občanského zákoníku o veřejné soutěži.
- 3) Účelem soutěže je získání hodnotného a technickým podmínkám vyhovujícího návrhu.

Vydáním stříbrných 200 Kč mincí má být nejširší veřejnosti připomenuto 100. výročí narození světově proslulého vědce, vynálezce kontaktních čoček, Otty Wichterleho.

Hlavní technickou podmínkou soutěže je odevzdání kruhového návrhu provedeného v sádře (lící a rubová strana samostatně) **o průměru 180 - 200 mm** (bezpodmínečný požadavek mincovny - překročení je důvodem k vyloučení z hodnocení) v patřičné síle, aby snesl manipulaci bez upevnění na podložku. Každý návrh musí být označen soutěžní značkou (heslem vyjádřeným slovně, popř. číselně; kreslené značky jsou nepřipustné) na rubové straně sádrových kotoučů, a to stejnou na návrhu lící i rubové strany mince. Návrhy musejí být předkládány v definitivní podobě, to znamená, že po technické stránce musejí být po drobných úpravách podle požadavků mincovny způsobilé k výrobě razidel. **Zásadní podmínkou je, aby pod jednou značkou byl předložen kompletní návrh mince, tj. aby obsahoval alespoň jednu lící a jednu rubovou stranu.**

Mincovní pole musí mít tvar dutého zrcadla s nejnižším bodem uprostřed modelu, které se směrem k okrajům zvyšuje, což je podmínkou pro příznivou charakteristiku tečení materiálu. Technický výkres geometrie modelovací formy je uveden v příloze. Maximální výška plastiky (reliéfu) ve středové části modelů je 2 mm. Plastika musí pokrývat nejméně 50 % plochy mincovního pole; plošné proporce plastiky na jedné straně musí odpovídat plošným proporcím plastiky druhé strany. Při modelaci plastiky je nutné zohlednit její rozmístění v mincovním poli. Masivní a vysoká plastika na jedné straně vyžaduje nižší plastiku na protilehlé ploše druhé strany a naopak.

- 4) Na lící straně (aversu) je nutno umístit v opisu (při obvodu mince) nebo v nápisu (řádcích) název státu „**ČESKÁ REPUBLIKA**“ a nominální hodnotu mince se zkratkou peněžní jednotky „**200 Kč**“. Jako dominanta lící strany může být použit:
 - a) buď *motiv vztahující se bezprostředně k tématu mince,*
 - b) nebo *motiv tradičně zdůrazňující, že mince je platidlem České republiky, tj. umělecká kompozice heraldických zvířat z velkého státního znaku České republiky, případně doplněná dekorem vztahujícím se k tématu mince.*

Umělecká kompozice heraldických zvířat musí být ztvárněna tak, aby nedocházelo k nečitelným stylizacím či nechtěnému karikování, a aby byla v souladu s provedením rubové strany. Kompozice nesmí být přímým ztvárněním velkého státního znaku podle vyobrazení v příloze zákona o státních symbolech České republiky (vyobrazení je připojeno k těmto podmínkám). V případě, že *kompozice je dominantou lící strany, nemusí zaujímat celou plochu mincovního pole, musí však být umístěna v horní části mince, tvoří-li pouze doprovodný prvek, může být umístěna kdekoliv, vždy však neznevazujícím způsobem.* Na místě, kde by podle mínění autora měla být značka mincovny, bude umístěno kolečko o průměru 8 - 10 mm (propočteno na model o průměru 180 - 200 mm).

Na rubové straně (reversu) je nutno vyjádřit motiv vztahující se k tématu mince, nápis nebo opis „**OTTO WICHTERLE**“ a letopočty „**1913 – 2013**“. Na místě, kde by měla být autorská značka, umístí výtvarník čtvereček o velikosti 8 x 8 až 10 x 10 mm (propočteno na model o průměru 180 - 200 mm).

Řešením hrany se výtvarník nemusí zabývat.

Mince bude ražena ze slitiny o 925 dílech stříbra a 75 dílech mědi, její průměr bude 31 mm a hrubá hmotnost 13 g. Ražena bude také ve špičkové kvalitě, u níž zvláště dobře vynikne vrcholný lesk i v drobných ploškách proti matovému reliéfu. K této okolnosti by měli účastníci soutěže přihlédnout. Soutěžící mohou shlédnout v pracovní dny od 9 do 15 hod. příklady modelů pamětních mincí¹ v sekci peněžní a platebního styku České národní banky v Praze 1, Na Příkopě 28. Návštěvu je třeba dopředu avizovat sekretářce Komise pro posuzování návrhů na české peníze, tel. 22441 3409.

- 5) Soutěžní návrhy musejí být odevzdány nebo odeslány poštou do 12. hodiny **dne 14. září 2012 (pátek)** na adresu:

a) pro poštovní styk

Česká národní banka
Sekce peněžní a platebního styku
Na Příkopě 28
115 03 Praha 1

b) pro osobní doručení mimo den uzávěrky

**Česká národní banka - podatelna
vchod ze Senovážné ul.,**

na dveřích proti vchodu mezi turnikety jsou uvedena telefonní čísla, na která je nutno zavolat a uvést, že jde o odevzdání sádrového modelu.

Doba příjmu: 8.00 až 16.15, v pátek 8.00 až 15.00 hod.

c) pro osobní styk v den uzávěrky

Česká národní banka, rovněž vchod ze Senovážné ul., salónek pro návštěvy (chodba vpravo za vchodem)

Doba příjmu : 10.00 až 12.00 hod.

Ke každému návrhu musí být připojena zalepená obálka označená stejnou soutěžní značkou (heslem) jako na modelech. Obálka musí obsahovat lístek se jménem autora návrhu, jeho adresou a shodnou soutěžní značkou jako na obálce. Doporučuje se uvést i telefonní číslo pro případ nutnosti rychlého spojení. **Žádáme autory, aby na lístku s adresou uvedli i bankovní spojení, případně včetně specifického symbolu (osobní konto atd.) pro bezhotovostní převod úhrady za případné finanční ohodnocení návrhu.** Pokud byly údaje ČNB sděleny v minulosti a nezměnily se, stačí uvést jméno autora a značku s poznámkou „údaje nezměněny“.

Návrhy odeslané poštou musejí být avizovány poštou dopisem na adresu uvedenou v tomto bodu, e-mailem na adresu petra.madarova@cnb.cz případně telefonicky na číslo uvedené v bodech 4 a 6. V oznámení je nutno uvést podací číslo odesílajícího poštovního úřadu. U balíkových zásilek je rozhodující hodina a datum poštovního razítka na průvodce. Návrhy musejí být zaslány v obalech pro křehké zásilky odpovídajících přepravním pravidlům pošty. Zásilky musejí být na vnějším obalu označeny „Soutěž na PSM Otto Wichterle“. Zásilky doručené osobně do ČNB rovněž musejí být řádně

¹ České a československé pamětní mince a některé jejich sádrové modely lze shlédnout i v Expozici České národní banky. Podrobnější informace o Expozici ČNB a možnosti ji navštívit jsou k dispozici na internetových stránkách ČNB www.cnb.cz.

zabaleny, aby nemohlo dojít k jejich poškození; zásilky předávané na podatelnu je nutno označit „Sádrové modely pro sekci peněžní a platebního styku“.

Doručené návrhy zůstávají po dobu tří dnů po vyhodnocení návrhů Komisí pro posuzování návrhů na české peníze vystaveny v sekci peněžní a platebního styku ke shlédnutí výtvarníkům, kteří se zúčastnili soutěže. Po uplynutí tří dnů si mohou výtvarníci vyzvednout své návrhy zpět.

6) Soutěžní návrhy zhodnotí Komise pro posuzování návrhů na české peníze. Předsedou komise je ředitel odboru ochrany platidel, členy komise jsou renomovaní výtvarníci, medailéři, teoretici výtvarného umění a učitelé uměleckých škol. Komisi svolává Česká národní banka jako vypisovatelka soutěže. Administrativní práce pro komisi zajišťuje sekretářka komise Mgr. Petra Madarová ze sekce peněžní a platebního styku České národní banky, tel. 2 2441 3409.

7) Pro nejhodnotnější návrhy se stanoví tyto ceny:

I. cena 40 000,- Kč

II. cena 25 000,- Kč

III. cena 18 000,- Kč

Kromě toho může komise rozhodnout o udělení odměn i dalším hodnotným návrhům. Komise může rovněž od udělení kterékoliv z cen upustit, anebo částky určené na ceny rozdělit jiným způsobem, a to i ve formě odměn. Komise navrhuje též vyplacení režijních příspěvků autorům hodnotných návrhů, které v soutěži cenu nebo odměnu neobdržely. Výše a počet těchto příspěvků jsou závislé na počtu soutěžních návrhů a na jejich umělecké a technické úrovni. Ceny, odměny a režijní příspěvky vyplatí Česká národní banka do 30 dnů od výroku komise.

V případě, že komise nedospěje k rozhodnutí o udělení cen a rozhodne o pořádání užší soutěže, obdrží její účastníci vyzývací odměnu. Vítězný návrh užší soutěže získá I. cenu, zbývající návrhy již v užší soutěži dále honorovány nebudou. Od udělení I. ceny může komise upustit.

Ceny a odměny ze soutěže vyšší než 10 000 Kč budou podle § 36 odst. 2 písm. l) zákona č. 586/1992 Sb., o dani z příjmu, ve znění pozdějších předpisů, sníženy o daň z příjmů ve výši 15 %.

8) Výběr soutěžních návrhů pro realizaci provádí bankovní rada České národní banky. Bankovní rada není vázána názorem komise, k realizaci však může být vybrán pouze návrh, kterému byla udělena některá z cen, případně návrh z užší soutěže.

Autorovi, jehož soutěžní návrh bude realizován (líc i rub), bude vyplacena autorská odměna za užití díla (převedení reprodukčního práva k ražbě neomezeného počtu mincí s ročníkem ražby 2013) a výtvarnou spolupráci při realizaci, v celkové částce 50 000 Kč, a to na základě smlouvy uzavřené s autorem. Nepřijme-li autor, jehož soutěžní návrh bude vybrán k realizaci, návrh smlouvy o převedení reprodukčního práva k ražbě do 15 dnů poté, co mu bude doručen, vyhrazuje si ČNB právo zahájit jednání o realizaci s autorem jiného návrhu. V případě kombinace lící a rubové strany dvou autorů obdrží každý autor polovinu uvedené částky.

Autor návrhu, vybraného k realizaci, je povinen na hraně sádrových modelů vyznačit tzv. ražební postavení, t.j. vzájemnou polohu lícové a rubové strany.

Bude-li nutno provést na přijatém návrhu úpravy, je autor povinen provést je bezplatně ve spolupráci s určenou mincovnou a za tím účelem se na vyzvání do mincovny dostavit. Věcné náklady spojené s cestou autora do mincovny budou hrazeny Českou národní bankou zvlášť po předložení příslušných dokladů. Jestliže by autor návrhu vybraného

k realizaci nemohl provést či dokončit z jakéhokoliv důvodu definitivní úpravy ve stanovené době, má Česká národní banka právo nechat úpravy provést jiným výtvarníkem nebo zadat k realizaci jiný návrh.

Po realizaci návrhu obdrží autor dva kusy mincí ve špičkové kvalitě.

Pokud nebude mince realizována vůbec, obdrží výtvarník, který v soutěži získal I. cenu, k této ceně částku 20 000 Kč. Pokud bude realizován jiný návrh než ten, kterému byla udělena I. cena, dostane autor návrhu, který získal první cenu, částku 20 000 Kč.

- 9) Autorské právo k oceněným návrhům zůstává nedotčeno. Návrhy splňující soutěžní podmínky, které v soutěži obdržely ceny nebo byly odměněny částkou vyšší než 10 000 Kč, se stávají vlastnictvím České národní banky.

ČESKÁ NÁRODNÍ BANKA

Sekce peněžní a platebního styku

Ing. Jan Pilbauer
ředitel sekce

JUDr. Jaroslav Moravec
ředitel odboru

Otto Wichterle
(25. října 1913 – 18. srpna 1998)

Světově známý český vědec Otto Wichterle se narodil v Prostějově, kde jeho dědeček založil firmu na hospodářské stroje. V inspirativním intelektuálním prostředí zvládl několik cizích jazyků, řadu praktických dovedností a věnoval se i sportu. Po absolvování gymnázia v Prostějově roku 1931 měl, coby mladší z řady potenciálních dědiců firmy, volnost vybrat si další kariéru, takže si zvolil studium na Vysoké škole chemicko-technologického inženýrství v Praze. Svou diplomovou práci tvořil Wichterle pod vedením významného chemika té doby, profesora Emila Votočka. K inženýrskému titulu mu byla na základě pěti publikovaných prací z oblasti derivátů sacharidů udělena již ve věku 24 let hodnost doktora technických věd. U profesora Votočka zůstal jako asistent až do uzavření vysokých škol 17. listopadu 1939, kdy se také rozloučil se započatým studiem lékařství. Na začátku roku 1940 nastoupil do Výzkumných chemických dílen firmy Baťa ve Zlíně.

Pozornost Wichterleho pracovní skupiny se zaměřovala především na zkoumání látek příbuzných nylonu. Wichterleho tým vypracoval technologii výroby kaprolaktamu a již v roce 1941 připravoval polyamid, z něhož se dala spřádat vlákna, jakkoliv dřívější americké práce takovou možnost zpochybňovaly. V prosinci 1942 začalo gestapo zatýkat členy odboje ve Zlíně a Otto Wichterle byl uvězněn. Českým představitelům firmy se však podařilo jej po čtyřech měsících vyreklamovat. Stejně však bylo dohodnuto udržet výzkum polyamidů před Němci v tajnosti a ve vývoji intenzivněji pokračovat až po válce. Výsledkem bylo vlákno známé dnes pod názvem silon.

Po skončení války se Wichterle habilitoval, a coby docent začal přednášet obecnou a anorganickou i organickou chemii na technikách v Praze a Brně a na Karlově univerzitě. Sepsal i učebnice, z nichž organická chemie svým pojetím předbíhala svou dobu. Souběžně se aktivně podílel na vybudování výroby silonu, zejména chemické části v Žilině a spřádání vláken v Plané. Za tyto aktivity byla později jeho kolektivu udělena státní cena. V roce 1949 rozšířil svou habilitaci i na obor technologie umělých hmot a plně se věnoval zřízení katedry technologie plastických hmot. V témže roce se stal jejím prvním profesorem a vedoucím.

Při politické čistce, kterou provedlo v roce 1958 komunistické vedení VŠCHT, byl profesor Wichterle ze školy propuštěn a bylo mu zabráněno v další pedagogické činnosti. Mohl ale pokračovat s výzkumem na půdě nově ustaveného Ústavu makromolekulární chemie, jehož byl jmenován ředitelem. Důležitým výsledkem z té doby byla například technologie přípravy nového typu alkalického polyamidu, vhodného pro vytváření velkých plastových výrobků. Po celou svou kariéru Wichterle neopouštěl experimentální laboratorní práci, zvládal také zámečnické řemeslo a byl vynikajícím sklářem. Svými znalostmi, analytickým myšlením a nesmírným praktickým rozhledem získal významnou mezinárodní prestiž a zastával řadu let funkci prezidenta Makromolekulární divize při světové chemické organizaci IUPAC.

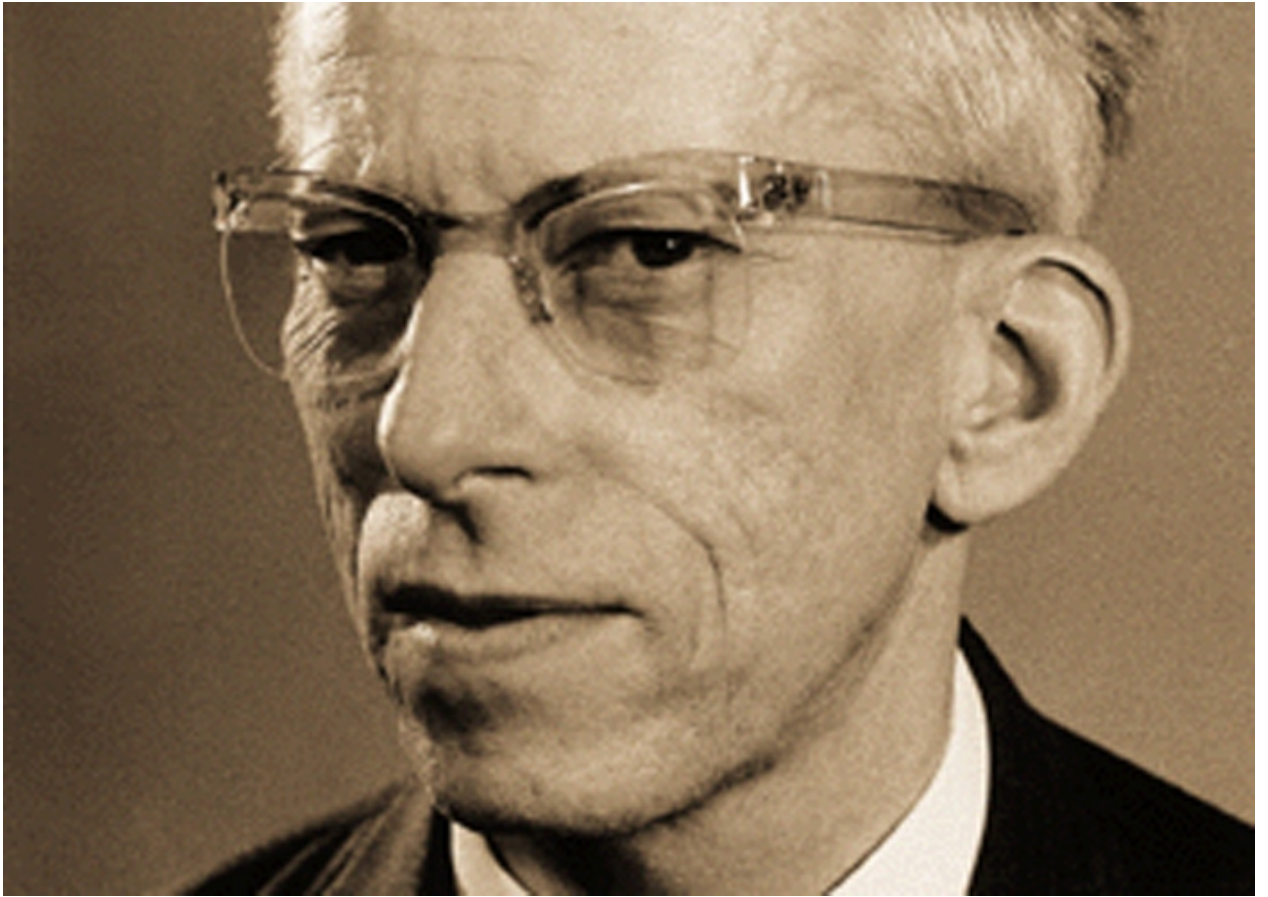
Jméno Otty Wichterleho je celosvětově spojeno s vynálezem měkkých kontaktních čoček. Od roku 1952 začal s hledáním biokompatibilního materiálu pro aplikace v chirurgii, který očekával ve třídě trojrozměrných hydrofilních polymerů. Úspěšně se to podařilo syntézou poly-hydroxyethylmethakrylátového (HEMA) gelu, který pohlcoval až 40 procent vody a měl vhodné mechanické vlastnosti. Navíc byl průhledný, což vedlo k námětu využít jej jako materiálu pružných čoček. Protože Wichterle na půdě akademie preferoval základní vědecký výzkum, nechtěl zde aplikační vývoj kontaktních čoček provozovat a snažil se jej delimitovat do zdravotnictví. V roce 1961 však Ministerstvo zdravotnictví tento výzkum jako ekonomicky neperspektivní zrušilo a Wichterlovi nezbyla jiná možnost než v tomto směru pokračovat amatérsky.

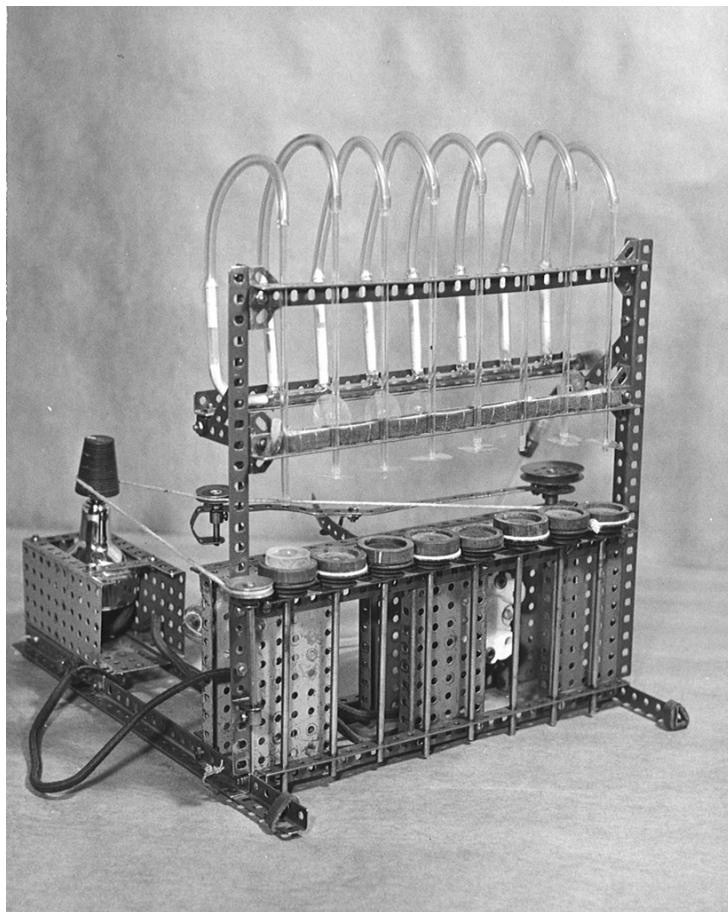
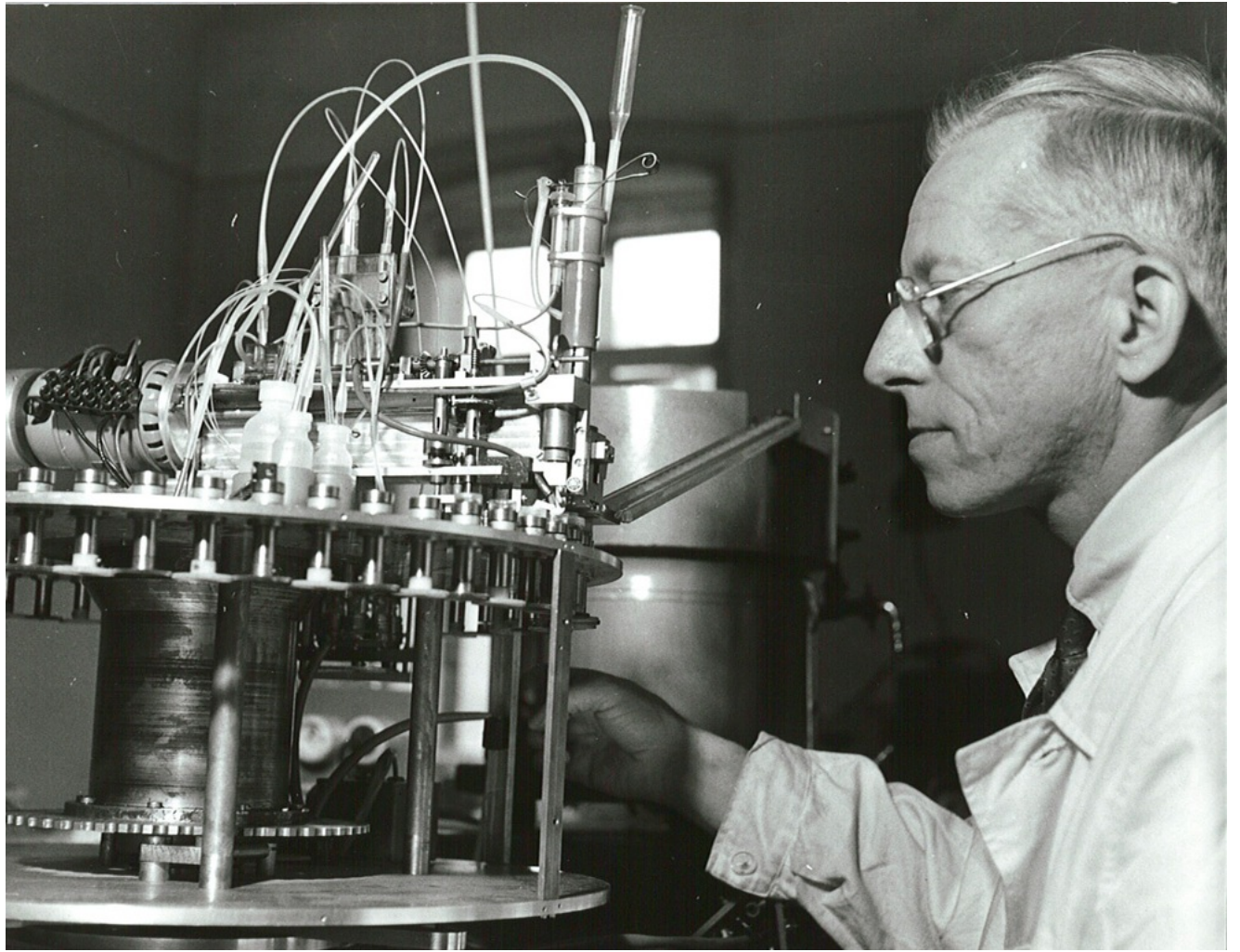
Na Vánoce roku 1961 se mu doma podařilo odlít na přístroji sestaveném z dětské stavebnice Merkur a dynamy z jízdniho kola první měkké kontaktní čočky odstředivým způsobem. Dokázal tak, že se čočky dají vyrábět s minimálními náklady. Na základě toho dostal od ministerstva volnou ruku v dalším vývoji. Přes první nedůvěru optiků k použitelnosti měkkých čoček se brzy objevili zahraniční zájemci o komercializaci tohoto vynálezu a v roce 1963 uzavřely československé úřady s podnikateli z USA licenční smlouvy na využití desítek patentů, týkajících se materiálu čoček a různých postupů jeho zpracování. I přes značnou opatrnost úředníků, ponechávajících sice rizika, ale bohužel také velké zisky americké straně, byl pro Československo devizový přínos z tohoto obchodu mimořádný.

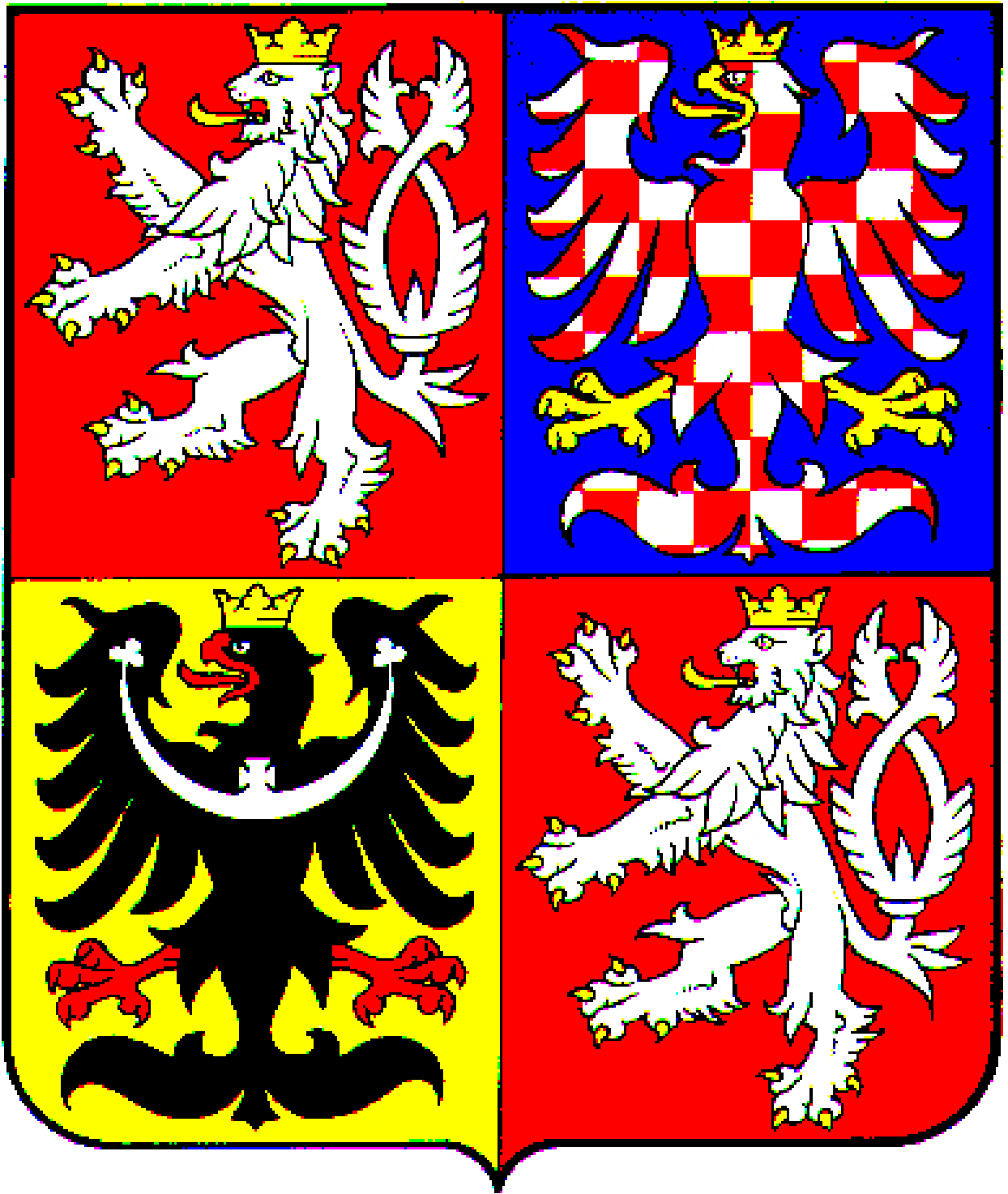
Události roku 1968 výrazně ovlivnily Wichterlův život. V roce 1969 jako poslanec České národní rady žádal demisi ministra vnitra, postavil se proti zákonu o tiskové cenze, žádal vypracování demokratického volebního zákona a zasazoval se o svobodu vědeckého bádání. Jako jeden z iniciátorů manifestu 2 000 slov byl zbaven funkce ředitele Ústavu makromolekulární chemie a dále mu bylo umožněno pracovat pouze ve funkci řadového vědce. Nicméně nezatežován administrativními a společenskými povinnostmi celkem spokojeně trávil většinu času v laboratoři či dílně, odkud pochází další důležité vynálezy a nápady, zejména k problematice kontaktních a nitroočních čoček. I když jeho izolace od vědeckého světa postupně slábla, plné rehabilitace se dočkal až po roce 1989. V roce 1990 byl zvolen do čela Československé akademie věd a významně se zasloužil o její modernizaci a o to, že díky tomu akademie odolala tlakům na likvidaci. Funkci předsedy vykonával až do dělení Československa v roce 1993. Zemřel 18. srpna 1998.

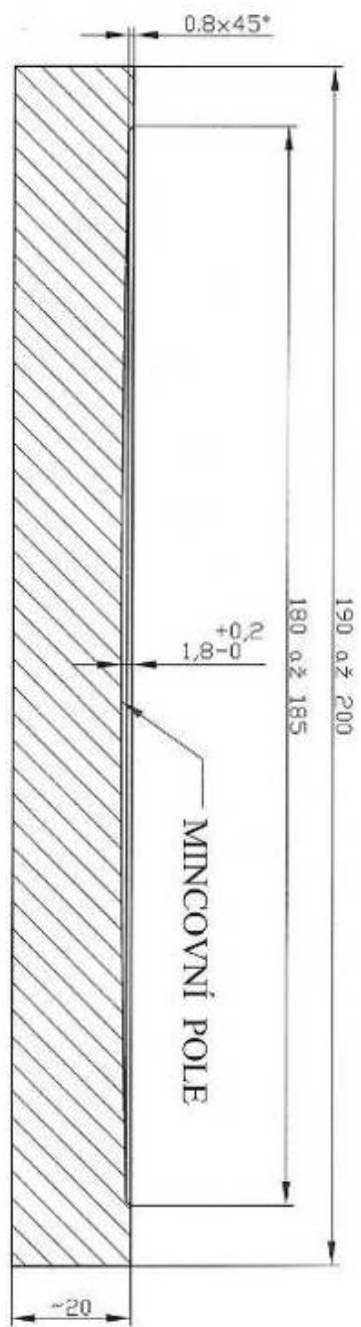
Text: Prof. Ing. Kamil Wichterle

- Obrázky:** 1. Civilní portrét Otty Wichterleho
2. – 3. Otto Wichterle v laboratoři
4. Stoj na výrobu kontaktních čoček vyrobený z hry Merkur









Emisní plán pamětních mincí v letech 2011-2015

Stříbrné 200 Kč mince

2011	Zahájení výuky na pražské konzervatoři	březen
	První dálkový let Jana Kašpara	duben
	* Jiří Melantrich z Aventina	červen
	+ Petr Vok z Rožmberka	říjen
2012	+ Rudolf II.	leden
	Založení Sokola	únor
	Založení Junáka	duben
	* Kamil Lhoták	červen
	Otevření Obecního domu v Praze	listopad
2013	20 let ČNB a české měny	únor
	* Aloys Klar	duben
	Založení kláštera Zlatá koruna	červen
	* Josef Bican	září
	* Otto Wichterle	říjen
2014	* Bohumil Hrabal	březen
	* Kryštof Harant z Polžic a Bezdruzic	červen
	Založení československých legií	srpen
	* Tomáš Baťa ml.	září
	17. listopadu 1989	listopad
2015	Bedřich Hrozný rozluštil chetitštinu	březen
	Josef Božek předvedl parovůz	červen
	* Jan Perner	září
	založení Českých Budějovic jako královského města a počátek vaření piva v Českých Budějovicích	září

Stříbrné 500 Kč mince

2011	Karel Jaromír Erben	listopad
2012	Jiří Trnka	únor
2013	Beno Blachut	červen
2014	Jiří Kolář	září
2015	Václav Thám	říjen

Zlaté mince 5000 Kč – Mosty České republiky

2011	Gotický most v Písku	duben/květen
	Renesanční most ve Stříbře	září/říjen
2012	Barokní most v Náměšti nad Oslavou	duben/květen
	Negrelliho viadukt v Praze	září/říjen
2013	Most v Lenoře	duben/květen
	Most v Žampachu	září/říjen
2014	Jizerský viadukt na trati Tanvald-Harrachov	duben/květen
	Most v Karviné-Darkově	září/říjen
2015	Žďákovský most	duben/květen
	Mariánský most v Ústí nad Labem	září/říjen

Zlaté mince 10 000 Kč

2012	Zlatá bula sicilská	září
2013	Konstantin a Metoděj	červenec
2015	Jan Hus	červen