

Měnová statistika — I/2022



Česká národní banka — Měnová statistika — I/2022

ČNB ČESKÁ
NÁRODNÍ
BANKA

www.cnb.cz

Zdrojem dat je měnová statistika ČNB harmonizovaná s měnovou statistikou Evropského systému centrálních bank (ESCB) (tabulky 3 – 13), resp. neharmonizovaná data dle ESCB (tabulky 14 – 15), není-li uvedeno jinak.

Data nejsou očištěna o sezónní vlivy. Údaje za poslední období jsou vždy předběžné. Publikované údaje mohou být zatíženy nepřesností na posledním desetinném místě vzhledem k zaokrouhlování.

Data z této publikace jsou zveřejněna v časových řadách v systému ARAD na adrese https://www.cnb.cz/cnb/STAT.ARADY_PKG.STROM_SESTAVY?p_strid=AAAG&p_sestuid=&p_lang=CS (Databáze časových řad ARAD >> Statistická data >> Měnová a finanční statistika >> Měnová statistika >> Publikace Měnová statistika), s výjimkou dat za ukazatele nákladů úvěrů ze zemí eurozóny, která jsou dostupná na adrese <http://sdw.ecb.europa.eu/reports.do?node=1000004934>.

Obsah

OBSAH	3
I. ZÁKLADNÍ ÚROKOVÉ SAZBY A ÚROKOVÉ SAZBY FINANČNÍCH TRHŮ	5
I.1 Tabulka 1 – Základní úrokové sazby	5
I.2 Tabulka 2a – Úrokové sazby peněžního trhu	5
I.3 Tabulka 2b – Úrokové sazby kapitálového trhu	5
I.4 Komentář k tabulkám 1 – 2	6
I.4.1 Základní úrokové sazby	6
I.4.2 Úrokové sazby finančních trhů	6
II. MĚNOVÝ VÝVOJ	7
II.1 Tabulka 3 – Základní měnové indikátory	7
II.2 Tabulka 4 – Peněžní agregáty a protipoložky	8
II.3 Tabulka 5 – Členění komponent M3 podle sektoru klienta	9
II.4 Tabulka 6 – Úvěry soukromému sektoru	10
II.5 Tabulka 7 – Příspěvky k roční míře růstu M3	11
II.6 Tabulka 8 – Příspěvky k roční míře růstu úvěrů soukromému sektoru	12
II.7 Tabulka 9a – Rozvahy měnových finančních institucí dle vykazujících subjektů (aktiva): Listopad 2021	13
II.8 Tabulka 9b – Rozvahy měnových finančních institucí dle vykazujících subjektů (pasiva): Listopad 2021	14
II.9 Komentář k tabulkám 3 – 9	15
II.9.1 Hlavní složky M3	15
II.9.2 Hlavní protipoložky M3	15
III. ÚROKOVÉ SAZBY MĚNOVÝCH FINANČNÍCH INSTITUCÍ	16
III.1 Tabulka 10 – Úrokové sazby měnových finančních institucí – nové obchody	16
III.2 Tabulka 11 – Úrokové sazby měnových finančních institucí – stavy obchodů	17
III.3 Komentář k tabulkám 10 – 11	19
III.3.1 Úrokové sazby z nových obchodů	19
III.3.2 Úrokové sazby ze stavů obchodů	19
III.4 Ukazatele nákladů úvěrů	20
III.5 Tabulka 12 – Odvozené ukazatele nákladů úvěrů v České republice a na Maltě	21
III.5.1 Poslední vývoj odvozených ukazatelů nákladů úvěrů v České republice a na Maltě	22

IV. INVESTIČNÍ FONDY JINÉ NEŽ FONDY PENĚŽNÍHO TRHU	23
IV.1 Tabulka 13 – Agregovaná rozvaha investičních fondů	23
IV.2 Komentář k tabulce 13	24
V. ZPROSTŘEDKOVATELÉ FINANCOVÁNÍ AKTIV (FINANČNÍ LEASING, SPLÁTKOVÝ PRODEJ, SPOTŘEBITELSKÝ ÚVĚR, FAKTORING A FORFAITING)	25
V.1 Tabulka 14 – Čtvrtletní agregovaná rozvaha zprostředkovatelů financování aktiv	25
V.2 Tabulka 15a – Přehled půjček poskytnutých zprostředkovateli financování aktiv rezidentům	26
V.3 Tabulka 15b – Přehled půjček poskytnutých zprostředkovateli financování aktiv domácnostem	27
V.4 Komentář k tabulkám 14 – 15	27
VI. SLOVNÍK POJMŮ	28
VII. TECHNICKÉ POZNÁMKY	31
VII.1 Výpočet míry růstu	31
VII.1.1 Způsob výpočtu	31
VII.2 Výpočet příspěvku k roční míře růstu sledované veličiny (například M3)	31
SEZNAM ZKRATEK	32

I. ZÁKLADNÍ ÚROKOVÉ SAZBY A ÚROKOVÉ SAZBY FINANČNÍCH TRHŮ

I.1 TABULKA 1 – ZÁKLADNÍ ÚROKOVÉ SAZBY

(v %)

	ČNB			ECB
	od 1. 10. 2021	od 5. 11. 2021	od 23. 12. 2021	od 18. 9. 2019
Repo 2 týdny	1,50	2,75	3,75	0,00
Diskontní sazba	0,50	1,75	2,75	-0,50
Lombardní sazba	2,50	3,75	4,75	0,25

I.2 TABULKA 2A – ÚROKOVÉ SAZBY PENĚŽNÍHO TRHU

(v %, měsíční průměr)

	2020	2021		
	Listopad	Září	Říjen	Listopad
CZEONIA				
overnight	0,11	0,25	0,89	1,89
PRIBOR				
1 měsíc	0,30	0,87	1,68	2,68
3 měsíce	0,35	1,11	2,02	2,97
6 měsíců	0,37	1,34	2,26	3,25
1 rok	0,44	1,52	2,44	3,50

I.3 TABULKA 2B – ÚROKOVÉ SAZBY KAPITÁLOVÉHO TRHU

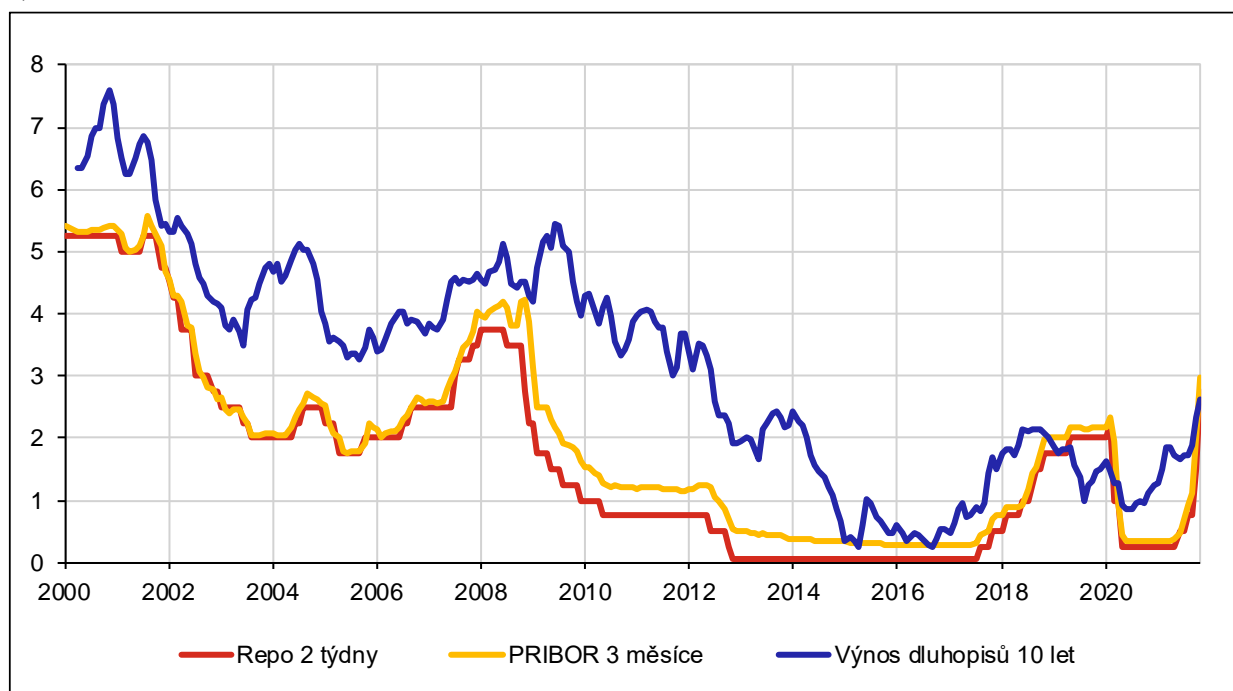
(v %, měsíční průměr)

	2020		2021					
	Listopad		Září		Říjen		Listopad	
	ČR	Eurozóna	ČR	Eurozóna	ČR	Eurozóna	ČR	Eurozóna
Výnosy dluhopisů								
2 roky	0,06	-0,61	1,60	-0,62	2,29	-0,59	3,00	-0,65
5 let	0,66	-0,44	1,87	-0,35	2,37	-0,23	2,84	-0,24
10 let (Maastricht)	1,12	-0,06	1,90	0,20	2,34	0,35	2,62	0,31

Zdroj: Česká národní banka, Evropská centrální banka.

Graf I.1 Úrokové sazby finančních trhů v ČR

(v %)



I.4 KOMENTÁŘ K TABULKÁM 1 – 2

Komentář k základním úrokovým sazbám (tabulka 1) a úrokovým sazbám finančních trhů (tabulka 2): Listopad 2021.

I.4.1 Základní úrokové sazby

Všechny sazby vyhlášené Českou národní bankou (ČNB) se změnilly na základě přijatého rozhodnutí bankovní rady ČNB naposledy dne 23. 12. 2021. Tyto sazby se shodně navýšily o 1,00 procentního bodu. Konkrétně základní 2T repo sazba vzrostla na 3,75 %, diskontní sazba na 2,75 % a lombardní sazba na 4,75 %. Základní úroková sazba Evropské centrální banky (ECB) je ponechána na 0,00 % od března 2016. Lombardní sazba ECB se snížila o 0,05 procentního bodu k témuž datu jako základní úroková sazba ECB, a to na 0,25 %. Diskontní sazba ECB poklesla v září 2019 na své historické minimum, a to na -0,50 %, kdy se snížila o 0,10 procentního bodu.

I.4.2 Úrokové sazby finančních trhů

Všechny čtyři sledované úrokové sazby na trhu mezibankovních depozit v České republice se v listopadu výrazně zvýšily. 1M PRIBOR vzrostl o 1,00 procentního bodu na 2,68 %. 3M PRIBOR se zvýšil nejméně, a to o 0,95 procentního bodu na 2,97 %. 6M PRIBOR vzrostl o 0,99 procentního bodu na 3,25 %. 1R PRIBOR se zvýšil nejvíce, a to z 2,44 % na 3,50 %. Úroková sazba CZEONIA (tj. sazba nezajištěných O/N depozit uložených bankami a pobočkami zahraničních bank na mezibankovním trhu včetně depozit uložených do depozitní facility ČNB) se zvýšila o 1,00 procentního bodu na 1,89 %.

Na českém kapitálovém trhu zaznamenaly všechny sledované úrokové sazby mezi říjnem a listopadem nárůsty. Konkrétně výnos českého dvouletého dluhopisu se zvýšil o 0,71 procentního bodu na 3,00 %. Výnos pětiletého dluhopisu vzrostl o 0,47 procentního bodu na 2,84 %. Výnos desetiletého dluhopisu se zvýšil z 2,34 % na 2,62 %. Výnos dvouletého dluhopisu v eurozóně mírně poklesl, a to o 0,06 procentního bodu na -0,65 %. Výnos pětiletého dluhopisu v eurozóně se snížil o 0,01 procentního bodu na -0,24 %. Výnos desetiletého dluhopisu poklesl o 0,04 procentního bodu na 0,31 %. Největší rozdíl mezi českými a evropskými dluhopisy byl zaznamenán u dvouletého dluhopisu. Rozdíl těchto výnosů činil 3,65 procentního bodu.

II. MĚNOVÝ VÝVOJ

II.1 TABULKA 3 – ZÁKLADNÍ MĚNOVÉ INDIKÁTORY

(v mld. Kč, není-li uvedeno jinak)

	2020			2021								
	Listopad			Září			Říjen			Listopad		
	Stav	Měsíční transakce ⁴⁾	Roční míra růstu (v %)	Stav	Měsíční transakce ⁴⁾	Roční míra růstu (v %)	Stav	Měsíční transakce ⁴⁾	Roční míra růstu (v %)	Stav	Měsíční transakce ⁴⁾	Roční míra růstu (v %)
M1	4 829,9	46,7	17,1	5 230,0	17,8	10,4	5 181,0	-52,3	8,4	5 149,6	-30,2	6,8
M3 ¹⁾	5 319,4	34,6	10,0	5 701,6	21,3	8,3	5 716,7	11,7	8,3	5 739,0	23,4	8,0
Úvěry soukromému sektoru ²⁾	3 276,6	19,1	3,8	3 440,1	51,8	6,5	3 480,6	37,7	7,3	3 503,0	25,5	7,5
Čistá zahraniční aktiva ³⁾	2 527,3	-67,4	10,2	2 599,7	-41,5	0,4	2 669,1	40,6	2,6	2 618,1	-46,6	3,4

1) Peněžní agregáty zahrnují měnová pasiva MFI vůči non-MFI rezidentům kromě centrální vlády. M1 je suma oběživa a jednodenních vkladů; M2 je suma M1, vkladů s dohodnutou splatností do dvou let a vkladů s výpovědní lhůtou do třech měsíců; a M3 je suma M2, repo operací, akcií/podílových listů fondů peněžního trhu a dluhových cenných papírů do dvou let.

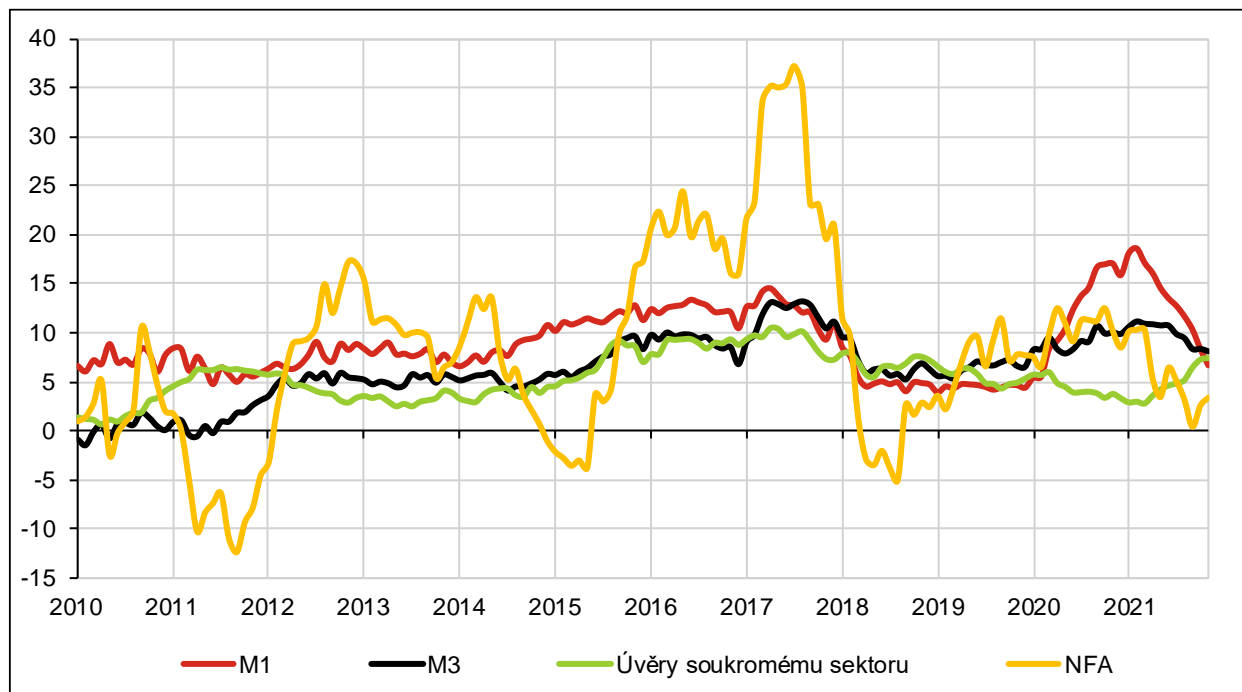
2) Soukromý sektor je tvořen všemi rezidentskými institucionálními sektory kromě sektoru vlády (S.13) a sektoru měnových finančních institucí (S.121, S.122 a S.123 podle klasifikace ESA2010).

3) Čistá zahraniční aktiva (NFA) jsou saldem krátkodobých a dlouhodobých pohledávek a závazků MFI ve vztahu k nerezidentům.

4) Čistá hodnota finančních transakcí uskutečněných v daném měsíci. Vypočteno jako rozdíl stavů očištěný o netransakční změny.

Graf II.1 Roční míry růstu

(v %)



II.2 TABULKA 4 – PENĚŽNÍ AGREGÁTY A PROTIPOLožKY

(v mld. Kč, není-li uvedeno jinak)

	2020			2021								
	Listopad			Září			Říjen			Listopad		
	Stav	Měsíční transakce ¹⁾	Roční míra růstu (v %)	Stav	Měsíční transakce ¹⁾	Roční míra růstu (v %)	Stav	Měsíční transakce ¹⁾	Roční míra růstu (v %)	Stav	Měsíční transakce ¹⁾	Roční míra růstu (v %)
SLOŽKY M3												
(1) M3 (položky 1.3, 1.6 a 1.8)	5 319,4	34,6	10,0	5 701,6	21,3	8,3	5 716,7	11,7	8,3	5 739,0	23,4	8,0
(1.1) Oběživo	661,9	6,1	10,7	693,4	4,3	6,6	695,9	2,6	6,1	693,8	-2,1	4,8
(1.2) Jednodenní vklady	4 168,0	40,6	18,2	4 536,6	13,5	11,0	4 485,1	-54,9	8,8	4 455,7	-28,1	7,1
(1.3) M1 (položky 1.1 a 1.2)	4 829,9	46,7	17,1	5 230,0	17,8	10,4	5 181,0	-52,3	8,4	5 149,6	-30,2	6,8
(1.4) Vklady s dohodnutou splatností do 2 let	202,5	-8,2	-50,3	181,0	9,4	-16,6	240,4	59,3	14,3	303,4	63,0	50,1
(1.5) Vklady s výpovědní lhůtou do 3 měsíců	203,2	1,5	2,1	196,7	-6,2	-0,7	195,8	-0,9	-2,9	194,9	-0,9	-4,1
(1.6) Krátkodobé vklady (položky 1.4 a 1.5)	405,6	-6,7	-33,2	377,7	3,3	-9,0	436,2	58,4	5,9	498,3	62,1	22,9
(1.7) M2 (položky 1.3 a 1.6)	5 235,6	40,0	10,7	5 607,6	21,0	8,8	5 617,1	6,0	8,2	5 647,8	31,9	8,0
(1.8) Obchodovatelné nástroje ^{2), 3)}	83,9	-5,4	-	93,9	0,3	-	99,6	5,7	-	91,1	-8,5	-
PROTIPOLožKY M3												
MFI pasiva												
(2) Vklady od centrální vlády	488,8	-43,7	64,8	458,8	-154,0	-15,2	505,1	46,3	-5,2	493,3	-12,0	0,9
(3) Dlouhodobější finanční pasiva MFI od ostatních rezidentů (položky 3.1 až 3.4)	1 082,0	-24,7	3,8	1 144,8	26,4	7,4	1 193,8	24,9	9,1	1 186,7	0,1	11,4
(3.1) Vklady s dohodnutou splatností nad 2 roky	224,3	-1,4	-3,0	226,9	0,7	-0,2	227,5	0,6	0,8	227,9	0,4	1,6
(3.2) Vklady s výpovědní lhůtou nad 3 měsíce	21,7	-0,2	-8,4	26,7	3,5	20,7	26,5	-0,2	20,9	21,1	-5,4	-3,0
(3.3) Emitované dluhové cenné papíry nad 2 roky	75,9	-2,4	-32,1	94,5	12,0	13,0	95,6	0,5	13,5	112,4	16,8	37,7
(3.4) Kapitál a rezervy	760,1	-20,6	12,3	796,8	10,1	8,8	844,1	23,9	11,0	825,3	-11,7	12,1
MFI aktiva												
(4) Úvěry rezidentům a nakoupené CP (položky 4.1 a 4.2)	4 222,8	39,4	11,5	4 551,3	-53,0	9,7	4 622,5	72,5	11,2	4 654,6	36,0	11,1
(4.1) Úvěry vládě a nakoupené CP	865,2	21,0	57,0	1 025,5	-104,7	22,6	1 054,7	33,8	27,1	1 063,9	10,3	25,2
(4.2) Úvěry soukromému sektoru a nakoupené CP	3 357,6	18,4	3,8	3 525,9	51,7	6,5	3 567,8	38,7	7,2	3 590,7	25,7	7,4
(5) Čistá zahraniční aktiva	2 527,3	-67,4	10,2	2 599,7	-41,5	0,4	2 669,1	40,6	2,6	2 618,1	-46,6	3,4
(6) Ostatní protipoložky M3 (=M3+položky 2,3 - položky 4,5) ²⁾	140,1	-5,8	-	154,2	-11,9	-	124,0	-30,2	-	146,2	22,2	-

1) Čistá hodnota finančních transakcí uskutečněných v daném měsíci. Vypočteno jako rozdíl stavů očištěný o netransakční změny.

2) Vzhledem ke značné variabilitě podkladových hodnot nejsou roční míry růstu počítány.

3) Obchodovatelné nástroje zahrnují repo operace, podílové listy/akcie FPT a dluhové cenné papíry do 2 let.

II.3 TABULKA 5 – ČLENĚNÍ KOMPONENT M3 PODLE SEKTORU KLIENTA

(v mld. Kč)

	2020		2021					
	Listopad		Září		Říjen		Listopad	
	Stav	Měsíční transakce ¹⁾	Stav	Měsíční transakce ¹⁾	Stav	Měsíční transakce ¹⁾	Stav	Měsíční transakce ¹⁾
(1) Jednodenní vklady	4 168,0	40,6	4 536,6	13,5	4 485,1	-54,9	4 455,7	-28,1
(1.1) Ostatní vláda (bez centrální)	272,0	-12,3	330,5	22,9	306,4	-24,1	299,3	-7,2
(1.2) Ostatní finanční zprostředkovatelé ²⁾	118,5	7,6	126,0	4,1	122,7	-3,7	119,7	-2,8
(1.3) Pojišťovny a penzijní fondy	28,6	-2,8	28,9	6,5	23,2	-5,7	23,4	0,2
(1.4) Nefinanční podniky	1 161,2	21,9	1 189,9	-19,9	1 188,3	-3,7	1 197,2	10,0
(1.5) Domácnosti ³⁾	2 587,7	26,1	2 861,2	-0,1	2 844,5	-17,6	2 816,2	-28,3
(2) M2-M1 (ostatní krátkodobé vklady)	405,6	-6,7	377,7	3,3	436,2	58,4	498,3	62,1
(2.1) Ostatní vláda (bez centrální)	30,1	0,0	25,7	-5,5	34,0	8,3	44,6	10,5
(2.2) Ostatní finanční zprostředkovatelé ²⁾	41,5	-3,7	34,5	2,7	42,2	7,7	45,6	3,4
(2.3) Pojišťovny a penzijní fondy	22,6	-0,4	11,8	0,8	12,7	0,9	8,7	-4,1
(2.4) Nefinanční podniky	64,9	-1,7	75,5	5,8	102,4	26,9	128,9	26,5
(2.5) Domácnosti ³⁾	246,6	-0,9	230,1	-0,5	244,8	14,6	270,5	25,7
(3) Repo operace (část M3-M2)	82,3	-5,4	95,6	0,1	101,3	5,7	92,7	-8,6

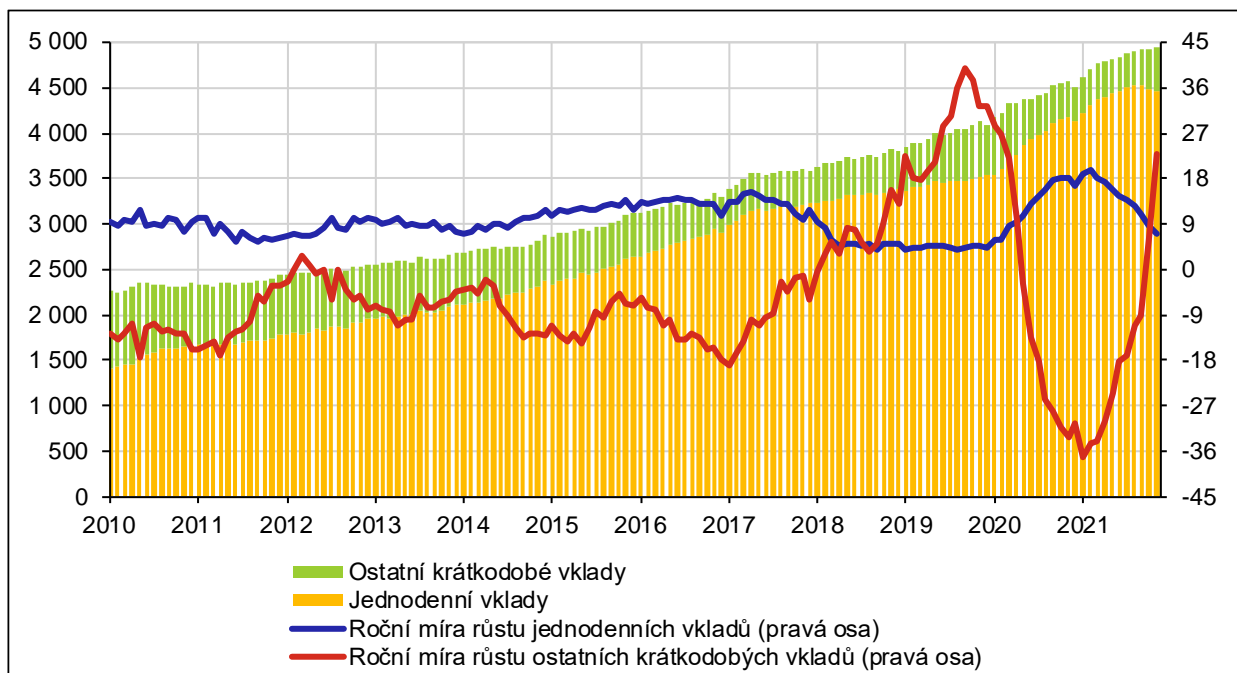
1) Čistá hodnota finančních transakcí uskutečněných v daném měsíci. Vypočteno jako rozdíl stavů očištěný o netransakční změny.

2) Ostatní finanční zprostředkovatelé – klienti MFI náležející do sektorů ostatních finančních zprostředkovatelů (bez pojišťoven a penzijních fondů) (S.124 a S.125 podle ESA2010), pomocných finančních institucí (S.126 podle ESA2010) a kaptivních finančních institucí (S.127 podle ESA2010).

3) Domácnosti – klienti MFI náležející do sektoru domácností (S.14) a neziskových institucí sloužících domácnostem (S.15) podle klasifikace institucionálních sektorů ESA2010.

Graf II.2 Jednodenní vklady a ostatní krátkodobé vklady a jejich roční míry růstu

(mld. Kč, pravá osa v %)



II.4 TABULKA 6 – ÚVĚRY SOUKROMÉMU SEKTORU

(v mld. Kč)

	2020		2021					
	Listopad		Září		Říjen		Listopad	
	Stav	Měsíční transakce ¹⁾	Stav	Měsíční transakce ¹⁾	Stav	Měsíční transakce ¹⁾	Stav	Měsíční transakce ¹⁾
(1) Úvěry nefinančním podnikům	1 164,5	3,0	1 198,8	27,6	1 218,6	16,9	1 219,2	3,0
(1.1) Do 1 roku včetně	258,1	-1,3	274,4	12,8	282,3	7,4	273,1	-8,9
(1.2) Nad 1 do 5 let včetně	245,3	-1,4	262,7	1,9	268,7	5,3	274,5	6,4
(1.3) Nad 5 let	661,1	5,7	661,8	13,0	667,5	4,1	671,7	5,5
(2) Úvěry domácnostem²⁾	1 853,5	12,3	1 996,7	19,9	2 013,8	17,9	2 032,4	18,9
(2.1) Na spotřebu	264,8	0,0	276,1	2,2	278,2	2,7	281,0	3,0
(2.2) Na bydlení	1 426,1	10,9	1 553,0	16,3	1 567,2	14,4	1 582,3	15,2
(2.3) Ostatní	162,6	1,4	167,6	1,4	168,4	0,8	169,1	0,7
(3) Úvěry ostatním finančním zprostředkovatelům³⁾	257,9	3,5	243,4	4,0	247,0	3,0	250,4	3,8
(4) Úvěry pojišťovnám a penzijním fondům	0,8	0,3	1,2	0,4	1,1	0,0	1,0	-0,2

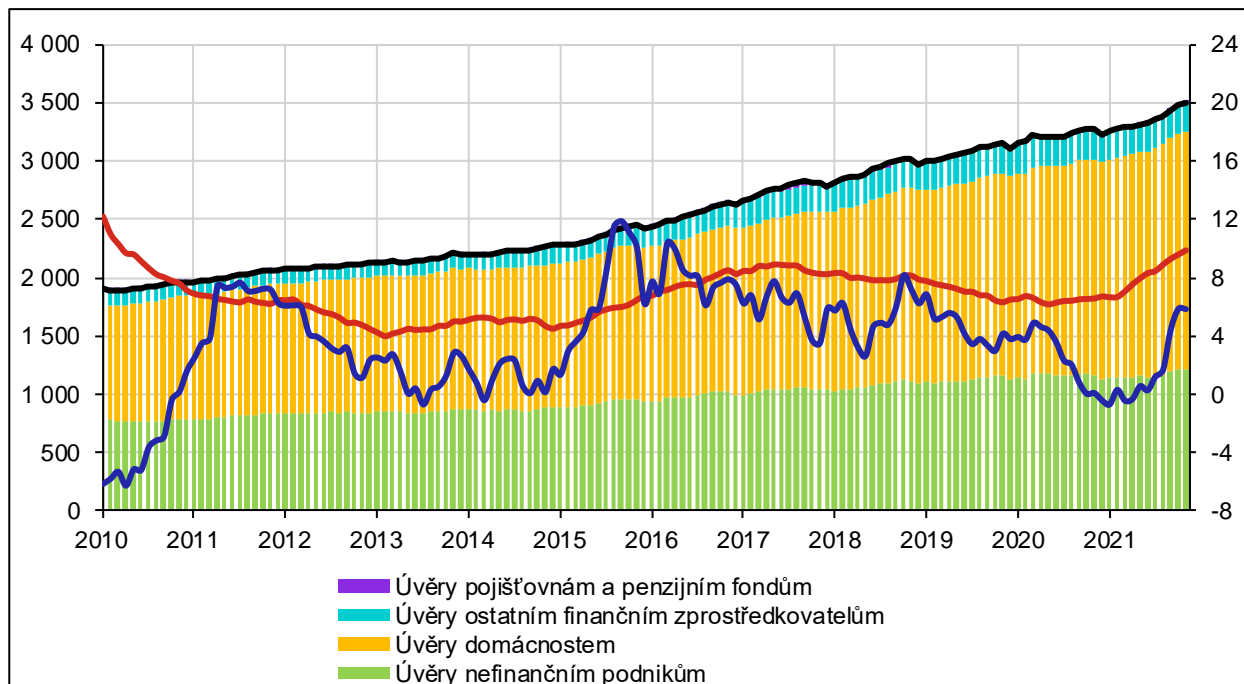
1) Čistá hodnota finančních transakcí uskutečněných v daném měsíci. Vypočteno jako rozdíl stavů očištěný o netraskční změny.

2) Domácnosti – klienti MFI náležející do sektoru domácností (S.14) a neziskových institucí sloužících domácnostem (S.15) podle klasifikace institucionálních sektorů ESA2010.

3) Ostatní finanční zprostředkovatelé – klienti MFI náležející do sektorů ostatních finančních zprostředkovatelů (bez pojišťoven a penzijních fondů) (S.124 a S.125 podle ESA2010), pomocných finančních institucí (S.126 podle ESA2010) a kaptivních finančních institucí (S.127 podle ESA2010).

Graf II.3 Úvěry soukromému sektoru a roční míry růstu úvěrů nefinančním podnikům a domácnostem

(v mld. Kč, pravá osa v %)



II.5 TABULKA 7 – PŘÍSPĚVKY K ROČNÍ MÍŘE RŮSTU M3

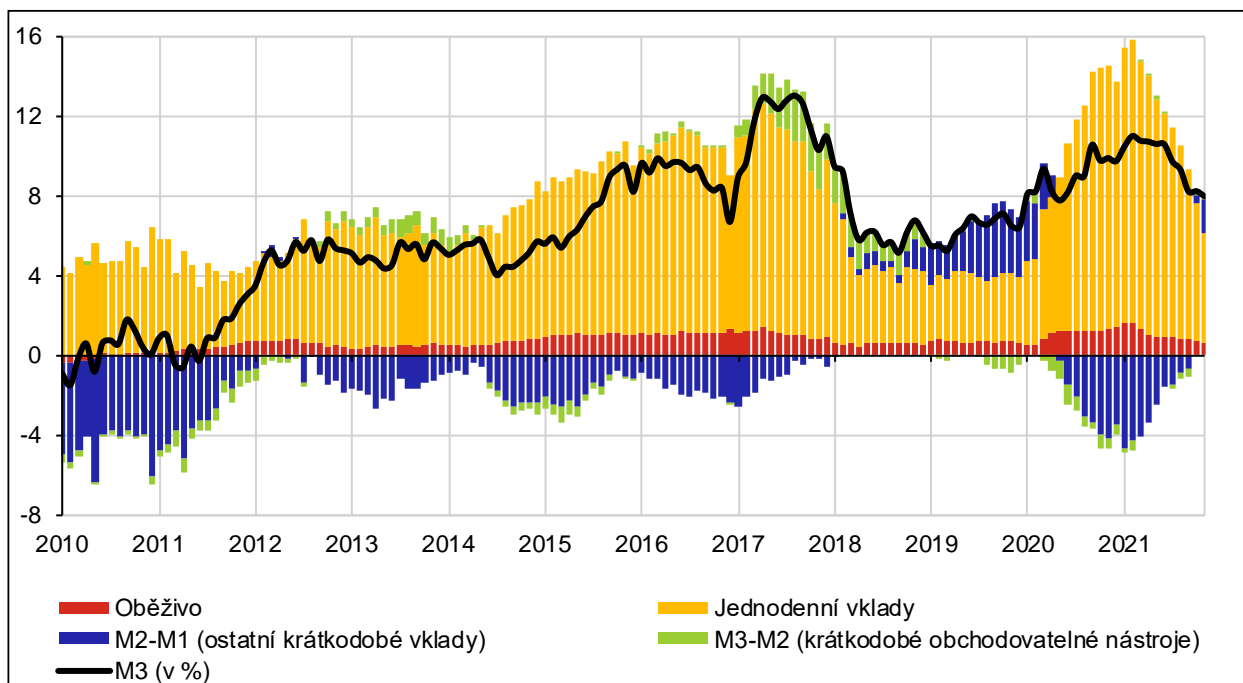
(v p. b., není-li uvedeno jinak)

	2020	2021		
	Listopad	Září	Říjen	Listopad
M1	14,6	9,4	7,6	6,1
v tom: oběživo	1,3	0,8	0,8	0,6
jednodenní vklady	13,3	8,5	6,9	5,5
M2-M1 (ostatní krátkodobé vklady)	-4,2	-0,7	0,5	1,7
M3-M2 (krátkodobé obchodovatelné nástroje)	-0,5	-0,4	0,2	0,1
M3 (v %)	10,0	8,3	8,3	8,0

Poznámka: Příspěvky k roční míře růstu M3 jsou míry růstu vybraných komponent vážené jejich podílem na celkové míře růstu agregátu.

Graf II.4 Příspěvky k roční míře růstu M3

(v p. b., není-li uvedeno jinak)



II.6 TABULKA 8 – PŘÍSPĚVKY K ROČNÍ MÍŘE RŮSTU ÚVĚRŮ SOUKROMÉMU SEKTORU

(v p. b., není-li uvedeno jinak)

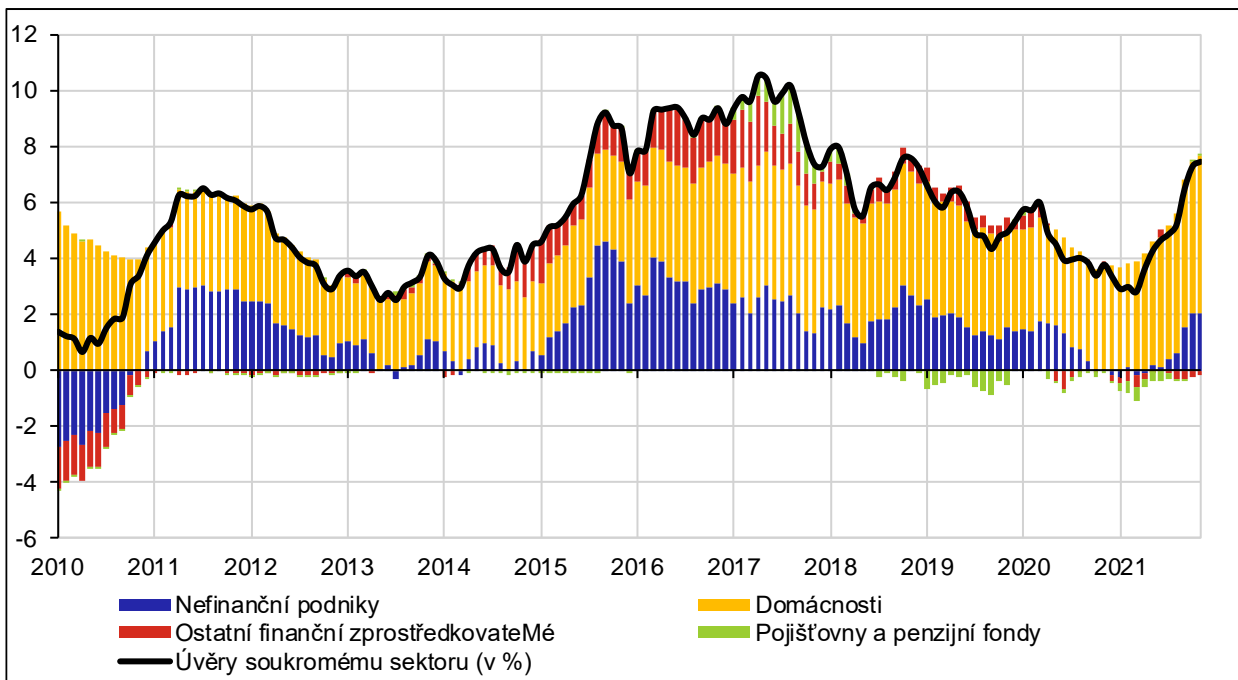
	2020	2021		
	Listopad	Září	Říjen	Listopad
Nefinanční podniky	0,0	1,6	2,1	2,1
Domácnosti ¹⁾	3,6	5,2	5,4	5,6
Ostatní finanční zprostředkovatelé ²⁾	0,2	-0,3	-0,2	-0,2
Pojišťovny a penzijní fondy	-0,1	0,0	0,0	0,0
Úvěry soukromému sektoru ³⁾ (v %)	3,8	6,5	7,3	7,5

Poznámka: Příspěvky k roční míře růstu úvěrů soukromému sektoru jsou míry růstu vybraných komponent vážené jejich podílem na celkové míře růstu agregátu.

- 1) Domácnosti – klienti MFI náležející do sektoru domácností (S.14) a neziskových institucí sloužících domácnostem (S.15) podle klasifikace institucionální sektorů ESA2010.
- 2) Ostatní finanční zprostředkovatelé – klienti MFI náležející do sektorů ostatních finančních zprostředkovatelů (bez pojišťoven a penzijních fondů) (S.124 a S.125 podle ESA2010), pomocných finančních institucí (S.126 podle ESA2010) a kaptivních finančních institucí (S.127 podle ESA2010).
- 3) Soukromý sektor je tvořen všemi institucionálními sektory kromě sektoru vlády (S.13) a sektoru měnových finančních institucí (S.121, S.122 a S.123 podle klasifikace ESA2010).

Graf II.5 Příspěvky k roční míře růstu úvěrů soukromému sektoru

(v p. b., není-li uvedeno jinak)



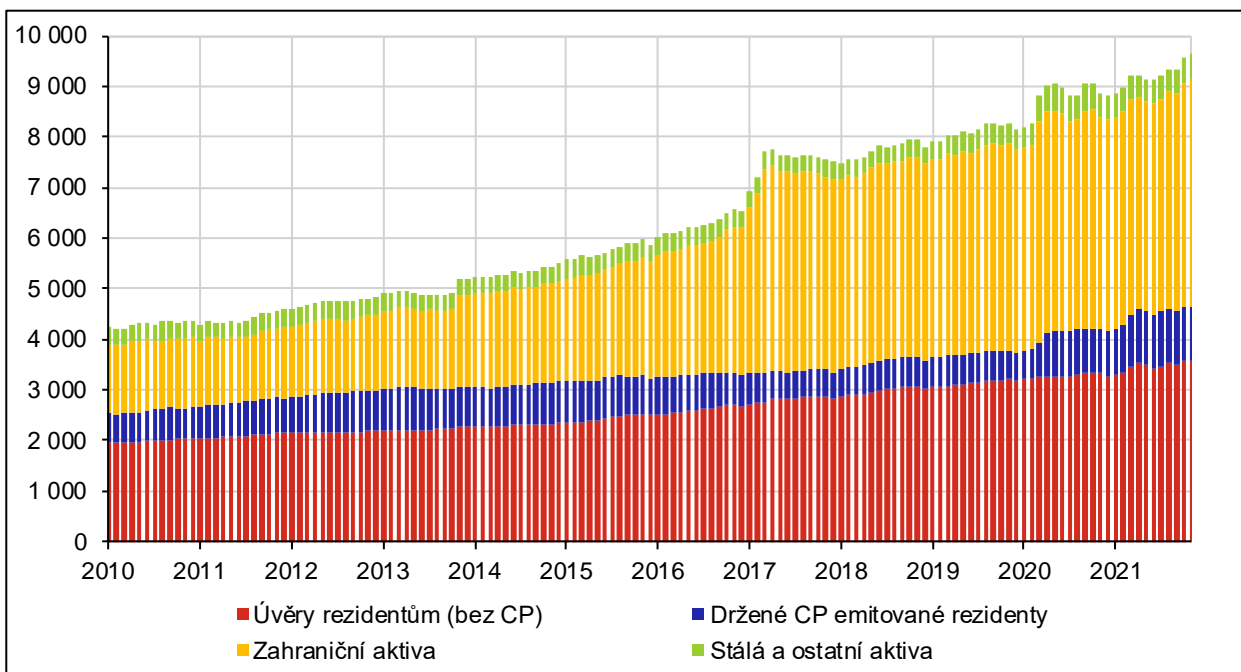
II.7 TABULKA 9A – ROZVAHY MĚNOVÝCH FINANČNÍCH INSTITUCÍ DLE VYKAZUJÍCÍCH SUBJEKTŮ (AKTIVA): LISTOPAD 2021

(v mld. Kč)

	MFI		Konsolidovaná rozvaha MFI
	ČNB	Ostatní MFI	
(1) Aktiva celkem	3 850,8	9 323,5	9 638,4
(1.1) Úvěry rezidentům (bez CP)	1,7	6 649,1	3 579,8
MFI	0,0	3 071,1	-
Vládní instituce	0,0	76,8	76,8
Ostatní rezidenti	1,7	3 501,3	3 503,0
(1.2) Držené cenné papíry jiné než akcie emitované rezidenty	0,0	1 364,4	1 018,8
MFI	0,0	345,6	-
Vládní instituce	0,0	987,2	987,2
Ostatní rezidenti	0,0	31,7	31,7
(1.3) Držené akcie a jiné majetkové účasti emitované rezidenty	0,0	142,1	56,0
MFI	0,0	86,0	-
Ostatní rezidenti	0,0	56,0	56,0
(1.4) Zahraniční aktiva	3 791,0	690,9	4 481,9
(1.5) Stálá aktiva	11,2	181,8	193,0
(1.6) Ostatní aktiva	46,9	295,1	308,8

Graf II.6 Konsolidovaná rozvaha MFI: aktiva

(v mld. Kč)



II.8 TABULKA 9B – ROZVAHY MĚNOVÝCH FINANČNÍCH INSTITUCÍ DLE VYKAZUJÍCÍCH SUBJEKTŮ (PASIVA): LISTOPAD 2021

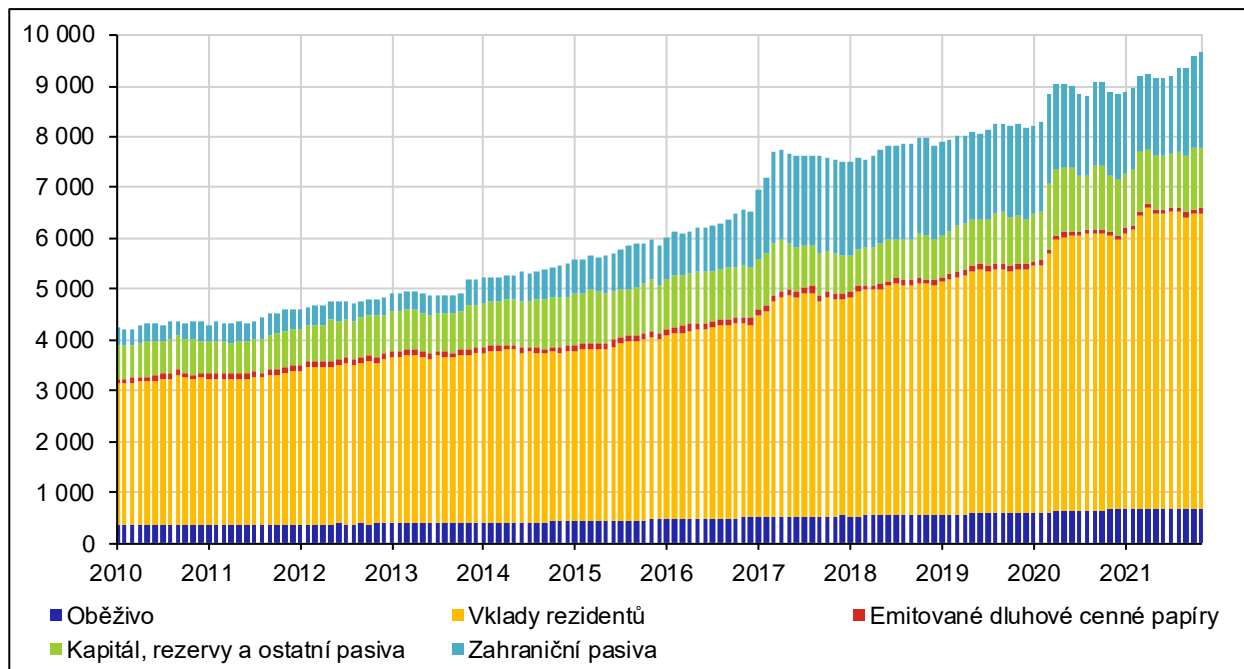
(v mld. Kč)

	MFI		Konsolidovaná rozvaha MFI
	ČNB	Ostatní MFI	
(2) Pasiva celkem	3 850,8	9 323,5	9 638,4
(2.1) Oběživo	727,0	-	693,8
(2.2) Vklady rezidentů	2 906,2	5 943,0	5 788,9
MFI	2 900,4	160,0	-
Centrální vláda	3,6	489,6	493,3
Ostatní vláda/ostatní rezidenti	2,2	5 293,4	5 295,6
(2.3) Emitované dluhové cenné papíry	0,0	456,4	110,8
(2.4) Kapitál a rezervy ¹⁾	12,7	898,7	825,3
(2.5) Zahraniční pasiva	194,2	1 669,6	1 863,8
(2.6) Ostatní pasiva	10,6	355,7	366,3
(2.7) Přebytek mezibankovních závazků	-	-	-10,7

1) Položka Kapitál a rezervy obsahuje také podílové listy/akcie fondů peněžního trhu.

Graf II.7 Konsolidovaná rozvaha MFI: pasiva

(v mld. Kč)



II.9 KOMENTÁŘ K TABULKÁM 3 – 9

Komentář ke statistice měnového vývoje¹ (tabulky 3 – 9): Listopad 2021.

Vývoj roční míry růstu peněžního agregátu M3 byl od května 2020 (7,8 %) do září 2020 (10,6 %) charakterizován rostoucím trendem. Ten se zastavil v říjnu, kdy roční míra růstu oproti předchozímu měsíci poklesla o 0,8 procentního bodu na 9,8 %. V následujících čtyřech měsících pak roční míra růstu nepravidelně kolísala kolem 10,3 %. Konkrétně v únoru 2021 se zastavila na hodnotě 11,1 %. Od března pak mírně klesala nebo stagnovala až na hodnotu 8 % v listopadu (pokles o 0,3 procentního bodu oproti září a říjnu 2021). Vlivem finančních transakcí se peněžní agregát M3 meziměsíčně zvýšil o 23,4 mld. Kč (meziročně vzrostl o 426,2 mld. Kč) a dosáhl hodnoty 5 739 mld. Kč.

II.9.1 Hlavní složky M3

V listopadu se jednotlivé složky roční míry růstu peněžního agregátu M3 vyvíjely odlišně. Příspěvek oběživa nepatrně klesl (z 0,8 procentního bodu v říjnu na 0,6 procentního bodu v listopadu), mírně se snížil i příspěvek jednodenních vkladů (z 6,9 procentního bodu v říjnu na 5,5 procentního bodu v listopadu). Naopak příspěvek ostatních krátkodobých vkladů vzrostl (z 0,5 procentního bodu v říjnu na 1,7 procentního bodu v listopadu). Příspěvek krátkodobých obchodovatelných nástrojů pak od počátku roku 2021 osciloval kolem nuly (z 0,2 procentního bodu v říjnu se nepatrně snížil na 0,1 procentního bodu v listopadu).

V listopadu se vlivem finančních transakcí jednodenní vklady meziměsíčně snížily o 0,6 %, tj. o 28,1 mld. Kč. Mírný pokles zaznamenaly vklady ostatní vlády (o 2,3 %, tj. o 7,2 mld. Kč), vklady ostatních finančních zprostředkovatelů (o 2,3 %, tj. o 2,8 mld. Kč) a také vklady domácností (o 1,0 %, tj. o 28,3 mld. Kč). Naopak k nepatrnému nárůstu došlo u vkladů nefinančních podniků (o 0,8 %, tj. o 10,0 mld. Kč) i vkladů pojišťoven a penzijních fondů (o 0,8 %, tj. o 0,2 mld. Kč).

Ostatní krátkodobé vklady (tzn. bez jednodenních) se v listopadu vlivem finančních transakcí opět meziměsíčně zvýšily, a to o 14,2 %, tj. o 62,1 mld. Kč. K nárůstu přispěly všechny složky s výjimkou vkladů pojišťoven a penzijních fondů, jež vykázaly razantní pokles (o 32,0 %, tj. o 4,1 mld. Kč). Nejvyšší nárůst pak zaznamenaly vklady ostatní vlády (o 31,0 %, tj. o 10,5 mld. Kč) a vklady nefinančních podniků (o 25,9 %, tj. o 26,5 mld. Kč). V neposlední řadě se pak zvýšily také vklady domácností (o 10,5 %, tj. o 25,7 mld. Kč) a vklady ostatních finančních zprostředkovatelů (o 8,1 %, tj. o 3,4 mld. Kč). Roční míra růstu ostatních krátkodobých vkladů se v listopadu zvýšila o 17,0 procentních bodů na 22,9 %. Roční míra růstu vzrostla u vkladů s dohodnutou splatností do 2 let (o 35,8 procentních bodů na 50,1 %), zatímco roční míra u vkladů s výpovědní lhůtou do 3 měsíců opět mírně poklesla (o 1,2 procentních bodů na -4,1 %).

Obchodovatelné nástroje, které tvoří repo operace, akcie/podílové listy fondů peněžního trhu a dluhové cenné papíry se splatností do 2 let, v listopadu vlivem finančních transakcí meziměsíčně poklesly o 8,5 mld. Kč na 91,1 mld. Kč.

II.9.2 Hlavní protipoložky M3

Roční míra růstu úvěrů poskytnutých soukromému sektoru, které představují nejvýznamnější protipoložku M3, vzrostla ze 7,3 % v říjnu na 7,5 % v listopadu. Důležitou komponentou tohoto indikátoru je roční míra růstu úvěrů poskytnutých nefinančním podnikům, která téměř nepřetržitě klesala od dubna 2020 (4,9 % v březnu 2020) až do ledna 2021 (-0,7 %). V následujících pěti měsících se tato míra růstu vyvíjela nepravidelně a kolísala kolem 0,1 %. Od července 2021 začala postupně růst a v říjnu dosáhla hodnoty 5,8 %, na které setrvala i v listopadu. Druhou z významných komponent je roční míra růstu úvěrů poskytnutých domácnostem, která mírně roste od června 2020 (6,2 % v květnu 2020) a která se v listopadu 2021 meziměsíčně zvýšila o 0,3 procentního bodu na hodnotu 9,9 %.

V případě pasiv měnových finančních institucí se zvýšila roční míra růstu vkladů od centrální vlády (z -5,2 % v říjnu na 0,9 % v listopadu) i dlouhodobějších finančních pasiv (z 9,1 % v říjnu na 11,4 % v listopadu). Na straně aktiv měnových finančních institucí pak vzrostla roční míra růstu čistých zahraničních aktiv (z 2,6 % v říjnu na 3,4 % v listopadu), zatímco roční míra růstu úvěrů poskytnutých vládnímu sektoru a nakoupených cenných papírů se mírně snížila (z 27,1 % v říjnu na 25,2 % v listopadu).

¹ Veškeré nárůsty a poklesy zmíněné v tomto komentáři se týkají pouze finančních transakcí očištěných o netransakční vlivy.

III. ÚROKOVÉ SAZBY MĚNOVÝCH FINANČNÍCH INSTITUCÍ

III.1 TABULKA 10 – ÚROKOVÉ SAZBY MĚNOVÝCH FINANČNÍCH INSTITUCÍ – NOVÉ OBCHODY

(v mld. Kč, není-li uvedeno jinak)

	2020				2021			
	Listopad		Září		Říjen		Listopad	
	Sazba (% p.a.)	Objem	Sazba (% p.a.)	Objem	Sazba (% p.a.)	Objem	Sazba (% p.a.)	Objem
(1) Vklady domácností¹⁾								
(1.1) Jednodenní ²⁾	0,11	2 485,6	0,09	2 739,1	0,12	2 721,4	0,20	2 692,0
z toho: běžné účty	0,02	1 532,5	0,04	1 806,1	0,05	1 788,8	0,05	1 750,8
(1.2) S dohodnutou splatností	0,66	7,4	0,73	11,7	1,12	25,9	2,05	50,4
z toho: do 2 let včetně	0,55	6,6	0,69	11,1	1,10	25,1	2,05	49,5
(1.3) S výpovědní lhůtou ^{2), 3)}	1,16	215,2	1,12	205,6	1,17	205,6	1,29	204,1
(1.3.1) Do 3 měsíců včetně	1,26	194,3	1,22	187,3	1,27	187,5	1,39	186,4
(1.3.2) Nad 3 měsíce	0,24	20,9	0,13	18,3	0,16	18,1	0,21	17,8
(2) Vklady nefinančních podniků								
(2.1) Jednodenní ²⁾	0,03	882,4	0,06	889,6	0,10	891,4	0,18	891,6
z toho: běžné účty	0,03	790,7	0,05	801,3	0,08	802,6	0,15	799,3
(2.2) S dohodnutou splatností	0,15	20,6	0,56	56,0	1,12	88,0	2,08	112,6
z toho: do 1 roku včetně	0,14	20,5	0,56	55,5	1,12	88,0	2,08	112,4
(3) Úvěry domácnostem¹⁾								
(3.1) Na spotřebu, bydlení a ostatní	3,26	58,4	3,47	65,6	3,55	67,1	3,65	75,1
(3.1.1) Na spotřebu	7,88	10,8	7,59	12,5	7,45	13,1	7,68	13,5
(3.1.2) Na bydlení	2,13	43,5	2,45	48,8	2,56	49,5	2,71	56,7
z toho: hypoteční úvěry ⁴⁾	2,04	40,2	2,37	46,0	2,48	46,5	2,63	53,0
stavební spoření	3,25	2,5	3,93	1,9	3,94	1,9	3,93	2,3
(3.1.3) Ostatní	3,06	4,1	3,10	4,2	3,18	4,5	3,44	4,9
(3.2) Kontokorent ⁵⁾ a revolving ²⁾	12,06	20,9	11,99	19,0	12,11	19,3	12,57	19,1
(3.3) Kreditní karty ²⁾	18,26	16,1	17,53	15,6	17,47	15,5	17,22	16,1
(4) Úvěry nefinančním podnikům								
(4.1) Úvěry celkem (velikostní kateg. celkem)	1,95	49,2	1,88	72,8	2,89	56,2	4,10	46,5
(4.1.1) S objemem do 7,5 mil. Kč	3,39	2,4	3,77	2,4	4,05	2,8	4,46	2,9
z toho: fixace ⁶⁾ do 3 měsíců včetně	3,23	1,2	3,80	1,2	4,40	1,2	5,07	1,1
(4.1.2) S objemem 7,5-30 mil. Kč	2,47	4,2	2,94	4,4	3,45	4,5	4,03	5,0
z toho: fixace ⁶⁾ do 3 měsíců včetně	2,35	2,8	2,81	2,5	3,54	2,6	4,44	2,7
(4.1.3) S objemem nad 30 mil. Kč	1,82	42,7	1,74	66,0	2,78	49,0	4,08	38,5
z toho: fixace ⁶⁾ do 3 měsíců včetně	1,96	29,8	2,31	20,8	3,45	25,0	4,43	24,4
(4.2) Kontokorent ⁵⁾ , revolving, kreditní karty ²⁾	2,39	199,6	2,85	216,5	3,44	221,6	4,52	217,0
(5) RPSN⁷⁾ - úvěry domácnostem¹⁾	3,47	54,3	3,69	61,3	3,78	62,5	3,84	70,1
(5.1) Na spotřebu	8,21	10,8	7,92	12,5	7,78	13,1	7,99	13,5
(5.2) Na bydlení	2,30	43,5	2,61	48,8	2,72	49,5	2,85	56,7
z toho: hypoteční úvěry ⁴⁾	2,19	40,2	2,51	46,0	2,61	46,5	2,77	53,0

Poznámka: Úroková statistika MFI sleduje pouze vklady a úvěry v Kč. Sazby z nových obchodů (NO) jsou sazby sjednané mezi bankou a klientem na veškeré dohody uzavřené v průběhu referenčního období.

- 1) Domácnosti – zahrnují sektor domácností (S.14) a neziskových institucí sloužících domácnostem (S.15) podle ESA2010.
- 2) Pro tuto kategorii finančních nástrojů NO odpovídají zůstatkům ke konci sledovaného období (tj. stavy a NO se rovnají).
- 3) Vklady domácností s výpovědní lhůtou zahrnují i obdobné vklady nefinančních podniků, jejichž objemy jsou v této kategorii zanedbatelné.
- 4) Od roku 2019 je plně uplatňována novela zákona č. 190/2004 Sb. o dluhopisech, ve znění pozdějších předpisů, podle které hypoteční úvěr je úvěr, který je alespoň částečně zajištěn zástavním právem k nemovité věci.
- 5) Kontokorent zahrnuje kontokorentní úvěry a debetní zůstatky na běžných účtech.
- 6) Doba fixace úrokové sazby, tj. období stanovené na počátku kontraktu, po které se sjednaná úroková sazba nemůže měnit. Fixace sazby do 3 měsíců zahrnuje i pohyblivou sazbu.
- 7) Roční procentní sazba nákladů, tj. sazba zahrnující kromě úrokových nákladů i všechny související náklady úvěru pro klienta (poplatky apod.).

III.2 TABULKA 11 – ÚROKOVÉ SAZBY MĚNOVÝCH FINANČNÍCH INSTITUCÍ – STAVY OBCHODŮ

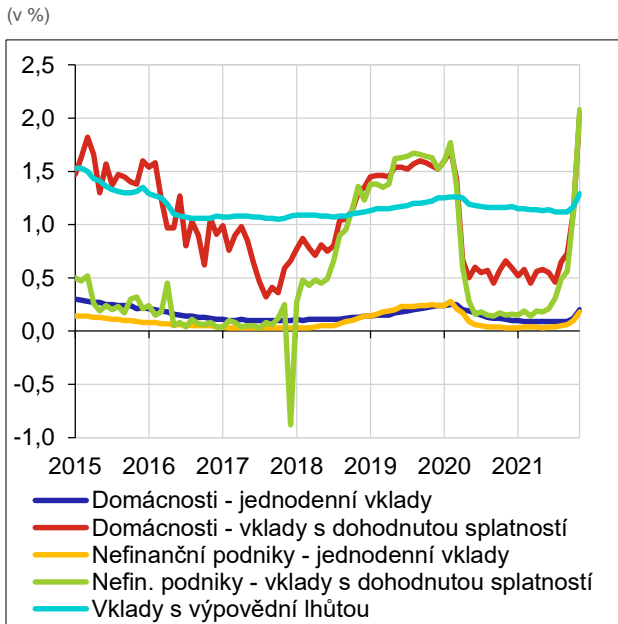
(v mld. Kč, není-li uvedeno jinak)

	2020		2021					
	Listopad		Září		Říjen		Listopad	
	Sazba (% p.a.)	Objem	Sazba (% p.a.)	Objem	Sazba (% p.a.)	Objem	Sazba (% p.a.)	Objem
(1) Vklady domácností^{1), 2)}	0,27	2 953,0	0,23	3 195,7	0,26	3 193,2	0,36	3 190,4
(1.1) S dohodnutou splatností	1,03	263,0	0,97	260,6	0,99	275,8	1,16	305,0
(1.1.1) Do 2 let včetně	1,05	53,2	0,99	44,4	1,07	59,1	1,66	87,4
(1.1.2) Nad 2 roky	1,03	209,8	0,97	216,2	0,96	216,7	0,96	217,6
(2) Vklady nefin. podniků²⁾	0,06	943,1	0,09	955,7	0,18	987,2	0,37	1 013,2
(2.2) S dohodnutou splatností	0,38	47,1	0,58	55,9	0,99	85,6	1,77	110,3
(2.2.1) Do 2 let včetně	0,31	45,4	0,51	54,0	0,95	83,6	1,76	108,4
(2.2.2) Nad 2 roky	2,38	1,6	2,39	1,9	2,38	2,0	2,42	1,8
(3) Úvěry domácnostem	3,46	1 849,1	3,26	1 991,5	3,26	2 008,8	3,26	2 027,5
(3.1) Na bydlení	2,50	1 425,5	2,40	1 552,2	2,40	1 566,4	2,40	1 581,5
z toho: hypoteční úvěry ³⁾	2,34	1 330,3	2,25	1 462,4	2,26	1 476,8	2,26	1 491,9
stavební spoření	4,96	81,3	4,82	79,1	4,80	78,9	4,79	78,9
(3.2) Na spotřebu a ostatní ⁴⁾	6,77	423,6	6,42	439,2	6,41	442,4	6,43	446,0
z toho: na spotřebu	8,83	264,4	8,29	275,6	8,24	277,7	8,22	280,3
ostatní	3,39	159,2	3,31	163,7	3,36	164,7	3,44	165,6
(4) Úvěry nefin. podnikům	2,54	763,6	2,91	802,0	3,22	813,9	3,84	805,5
(4.1) Do 1 roku včetně	2,44	176,4	2,91	186,1	3,41	194,7	4,46	185,3
(4.2) Nad 1 do 5 let včetně	2,75	154,4	3,21	168,8	3,59	170,3	4,42	171,2
(4.3) Nad 5 let	2,51	432,7	2,79	447,1	3,01	449,0	3,36	449,1

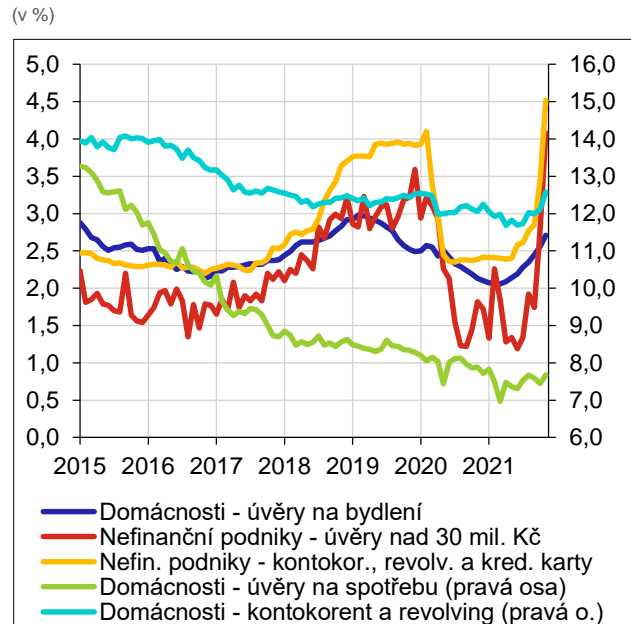
Poznámka: Úroková statistika MFI sleduje pouze vklady a úvěry v Kč. Sazby ze stavů obchodů jsou sazby aplikované na bilanční zůstatky ke konci období.

- 1) Domácnosti – zahrnují sektor domácností (S.14) a neziskových institucí sloužících domácnostem (S.15) podle ESA2010.
- 2) Zahrnují i jednodenní vklady a vklady s výpovědní lhůtou uvedené v tabulce 10, Pro tyto typy vkladů se nové obchody a stavy shodují.
- 3) Od roku 2019 je plně uplatňována novela zákona č. 190/2004 Sb., o dluhopisech, ve znění pozdějších předpisů, podle které hypoteční úvěr je úvěr, který je alespoň částečně zajištěn zástavním právem k nemovité věci.
- 4) Úvěry na spotřebu a ostatní zahrnují kontokorenty, revolvingové úvěry a kreditní karty uvedené v tabulce 10.

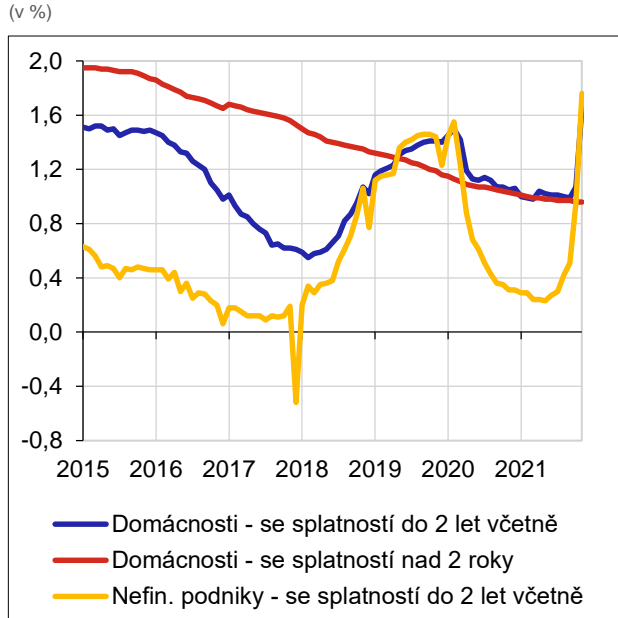
Graf III.1 Úrokové sazby měnových finančních institucí (nové obchody, vklady)



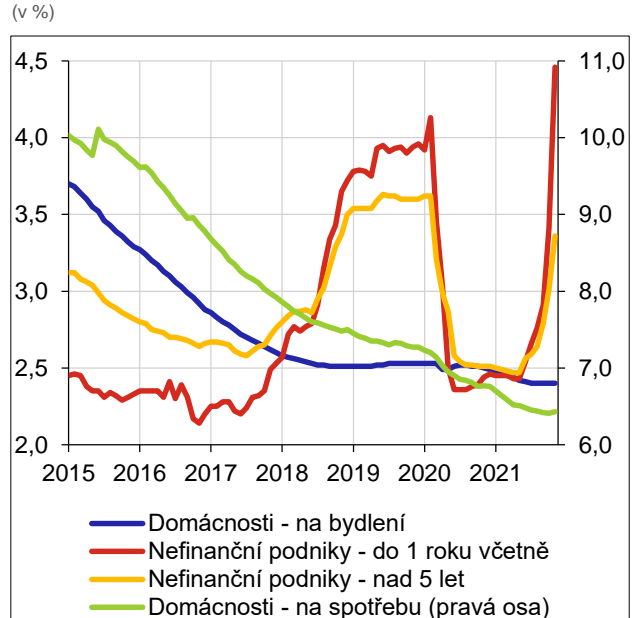
Graf III.2 Úrokové sazby měnových finančních institucí (nové obchody, úvěry)



Graf III.3 Úrokové sazby měnových finančních institucí (stavy obchodů, vklady)



Graf III.4 Úrokové sazby měnových finančních institucí (stavy obchodů, úvěry)



III.3 KOMENTÁŘ K TABULKÁM 10 – 11

Komentář k úrokovým sazbám měnových finančních institucí (tabulky 10 – 11): Listopad 2021.

III.3.1 Úrokové sazby z nových obchodů

Úrokové sazby z nových vkladů se v listopadu u domácností měnily nejvíce u vkladů s dohodnutou splatností. Sazba z jednodenních vkladů domácností vzrostla na hodnotu 0,20 %. Sazba z vkladů na běžných účtech stagnovala, a to na 0,05 %. Sazba z vkladů s dohodnutou splatností se zvýšila o 0,93 procentního bodu na 2,05 %. Sazba z vkladů s výpovědní lhůtou vzrostla na hodnotu 1,29 % (ta jako jediná zahrnuje kromě sektoru domácností také obdobné vklady nefinančních podniků, jejichž objemy jsou v této kategorii zanedbatelné).

V případě jednodenních vkladů nefinančních podniků se úroková sazba zvýšila na 0,18 %. Sazba na běžných účtech vzrostla, a to na 0,15 %. Sazba z vkladů s dohodnutou splatností do 1 roku (jež se u tohoto sektoru podílejí na všech vkladech s dohodnutou splatností zpravidla 100 %) se zvýšila o 0,96 procentního bodu na 2,08 %.

U úrokových sazeb z nových úvěrů poskytnutých domácnostem došlo v listopadu k největší změně u kontokorentních a revolvingových úvěrů. Úrokové sazby z úvěrů nefinančním podnikům se nejvýrazněji změnily u úvěrů s objemem nad 30 mil. Kč.

U celkových úvěrů na spotřebu, bydlení a ostatní úroková sazba domácnostem vzrostla, a to o 0,10 procentního bodu na 3,65 %. Sazba u spotřebitelských úvěrů se zvýšila o 0,23 procentního bodu na 7,68 %. Úroková sazba z úvěrů na bydlení vzrostla o 0,15 procentního bodu na hodnotu 2,71 %. Hypoteční úvěry byly úročeny sazbou 2,63 %, tedy také o 0,15 procentního bodu více, než tomu bylo v říjnu. Úroková sazba z úvěrů ze stavebního spoření poklesla, a to o 0,01 procentního bodu na 3,93 %. Sazba z ostatních úvěrů se zvýšila, a to o 0,26 procentního bodu na 3,44 %. Úroková sazba u kontokorentů a revolvingů vzrostla o 0,46 procentního bodu na 12,57 %, úroková sazba u úvěrů z kreditních karet se meziměsíčně snížila o 0,25 procentního bodu na 17,22 %.

U nových úvěrů nefinančním podnikům (bez kontokorentů, revolvingů a kreditních karet) došlo k nárůstu úrokové sazby o 1,21 procentního bodu na 4,10 %. Sazba u úvěrů s objemem do 7,5 mil. Kč vzrostla, a to o 0,41 procentního bodu na 4,46 %. Úvěry s objemem 7,5–30 mil. Kč byly úročeny sazbou 4,03 %, tedy o 0,58 procentního bodu výše, než tomu bylo v říjnu. Úroková sazba u úvěrů s objemem nad 30 mil. Kč se zvýšila o 1,30 procentního bodu na 4,08 %. Úroková sazba u kontokorentů, revolvingových úvěrů a úvěrů z kreditních karet vzrostla o 1,08 procentního bodu na 4,52 %.

III.3.2 Úrokové sazby ze stavů obchodů

Průměrné úrokové sazby ze zůstatků vkladů domácností se v listopadu měnily v rámci nižších desetin procentního bodu, u nefinančních podniků byly změny ještě výraznější.

Celkové vklady domácností byly úročeny sazbou 0,36 %, tedy výše než tomu bylo v říjnu. Sazba z jednodenních vkladů vzrostla, a to na hodnotu 0,20 %. Sazba z vkladů s výpovědní lhůtou se zvýšila na 1,29 %, úroková sazba z vkladů s dohodnutou splatností vzrostla na 1,16 %.

Úroková sazba u celkových vkladů nefinančních podniků vzrostla na 0,37 %. Sazba z jednodenních vkladů se rovněž zvýšila, a to na 0,18 %. Úroková sazba z vkladů s dohodnutou splatností vzrostla na 1,77 %.

U zůstatků úvěrů domácnostem se v listopadu změny úrokových sazeb pohybovaly v rámci setin procentního bodu, u sazeb ze zůstatků úvěrů nefinančním podnikům byly změny značně výraznější.

Celková úroková sazba z úvěrů domácnostem se nezměnila a setrvala na 3,26 %. Sazba z úvěrů na bydlení rovněž stagnovala, a to na hodnotě 2,40 %. Úroková sazba u spotřebitelských a ostatních úvěrů se nepatrně zvýšila na 6,43 %.

Průměrná úroková sazba ze zůstatků úvěrů nefinančním podnikům vzrostla na 3,84 %. U úvěrů se splatností do 1 roku se úroková sazba zvýšila na hodnotu 4,46 %. U splatnosti 1 až 5 let došlo k nárůstu na 4,42 %. Sazba z úvěrů se splatností nad 5 let se rovněž zvýšila, a to na 3,36 %.

III.4 UKAZATELE NÁKLADŮ ÚVĚŘŮ

Od ledna 2004 publikuje Česká národní banka plně harmonizovanou statistiku úrokových sazeb měnových a finančních institucí (MIR) v souladu s nařízením ECB/2013/34. Údaje této statistiky se používají v ekonomických a měnových analýzách ČNB a jsou pravidelně měsíčně reportovány do ECB. Postupem času se ukázalo, že kromě standardních indikátorů MIR je pro odhady efektivnosti měnové politiky napříč zeměmi eurozóny či zeměmi EU nezbytné použít i přesné a porovnatelné měřítko tzv. „vypůjčovací nákladů“ neboli „nákladů či nákladnosti úvěrů“ (borrowing costs), které mají nefinanční podniky a domácnosti v těchto zemích. Z toho důvodu země eurozóny přistoupily v roce 2013 k publikaci tzv. ukazatelů nákladů úvěrů (cost-of-borrowing indicators, CBI). CBI vznikly pro potřeby hodnocení efektivnosti měnové politiky, ekonomických predikcí a za účelem porovnání ekonomických podmínek zemí eurozóny. Česká republika se k publikaci CBI dobrovolně připojila od června 2014.

Zavedení CBI indikátorů bylo motivováno tím, že v případě MIR statistiky nelze v určitých případech jednoduše sestavit souhrnné indikátory, a to z důvodu „definičních nehomogenit“ podkladových nástrojů. Například, nástroje typu overdraftů² se sice započítávají do měsíční statistiky nových úvěrových smluv - tzv. nových obchodů, mají však vyšší periodicitu a odlišnou charakteristiku. Nelze je totiž z důvodu úplného pokrytí tohoto segmentu vynechat. Definiční odlišnost však zapříčinila, že dosud bylo možné sledovat úrokové sazby pouze samostatně pro jednotlivé nástroje a ne v souhrnu. Algoritmus pro výpočet CBI tento „nedostatek“ pro určité nástroje eliminuje.

Pro výpočet CBI se použily čtyři základní kategorie podkladových nástrojů. Jsou to úrokové sazby z úvěrů poskytovaných bankami nefinančním podnikům a úrokové sazby z úvěrů poskytovaných bankami domácnostem na nákup bytových nemovitostí. Při konstrukci CBI se zdrojová data z MIR statistiky použila dvojím způsobem. V prvním případě se použila data přímo z MIR statistiky, kdy se konkrétně jednalo o úrokové sazby z dlouhodobých úvěrů poskytovaných bankami nefinančním podnikům a o úrokové sazby z krátkodobých a dlouhodobých úvěrů poskytovaných bankami domácnostem na nákup bytových nemovitostí. V druhém případě, kdy se jednalo o úrokové sazby z krátkodobých úvěrů poskytovaných bankami nefinančním podnikům, bylo třeba provést dodatečně dva dopočty tak, aby tento souhrnný indikátor byl aplikovatelný. Jednalo se jednak o započtení váhy výše uvedených overdraftů, jakožto důležitého zdroje financování podniků, a za druhé o započtení odhadu podílu dlouhodobých poskytnutých úvěrů s původní a zbytkovou splatností nad 1 rok a s možností přenastavení úrokové sazby v následujícím roce, neboť i tyto dlouhodobé úvěry mají charakter úvěrů krátkodobých.

Jedná se o 8 ukazatelů, přičemž 4 jsou základní a 4 z nich jsou odvozené. Základní ukazatele představují hodnocení nákladů úvěrů v členění na krátkodobé a dlouhodobé poskytnuté domácnostem a neziskovým institucím sloužících domácnostem na nákup bytových nemovitostí a nefinančním podnikům. Pomocí těchto čtyř základních CBI jsou sestaveny odvozené CBI krátkodobé, dlouhodobé, za nefinanční podniky celkem a za domácnosti a neziskové instituce sloužící domácnostem celkem. Do CBI jsou započítány úvěry uzavřené v CZK.

Podkladem pro sestavení CBI jsou již existující ukazatele úrokové (MIR) a rozvahové statistiky měnových finančních institucí (MFI). CBI pro domácnosti a neziskové instituce sloužící domácnostem (households, HH) jsou vypočítány z úvěrů na nákup bytových nemovitostí v nových obchodech. Spotřebitelské a ostatní úvěry zde zahrnuté nejsou, protože jejich úrokové míry jsou napříč zeměmi příliš volatilní a nejsou tedy relevantní pro makroekonomické projektování.

² Overdrafty jsou debetní zůstatky na běžných účtech (přečerpání = kontokorent), revolvingové úvěry a úvěry z kreditních karet.

III.5 TABULKA 12 – ODVOZENÉ UKAZATELE NÁKLADŮ ÚVĚŘŮ V ČESKÉ REPUBLICE A NA MALTĚ

(v % p. a.)

	2020		2021					
	Říjen		Srpen		Září		Říjen	
	ČR	MT ⁵⁾	ČR	MT	ČR	MT	ČR	MT
(1) Domácnosti - celkem ^{1), 2)}	2,19	2,17	2,35	1,94	2,46	1,96	2,56	1,83
(2) Nefinanční podniky - celkem	2,03	3,54	2,32	3,92	2,25	4,40	3,09	3,97
(3) Krátkodobé náklady úvěrů - celkem ³⁾	1,83	3,00	2,26	2,94	2,14	3,36	3,06	3,02
(4) Dlouhodobé náklady úvěrů - celkem ⁴⁾	2,42	2,23	2,42	2,26	2,57	2,17	2,67	1,99

1) Úroková statistika MFI sleduje pouze úvěry v Kč. Sazby ze stavů obchodů jsou sazby aplikované na bilanční zůstatky ke konci období.

2) Domácnosti – zahrnují sektor domácností (S.14) a neziskových institucí sloužících domácnostem (S.15) podle ESA2010.

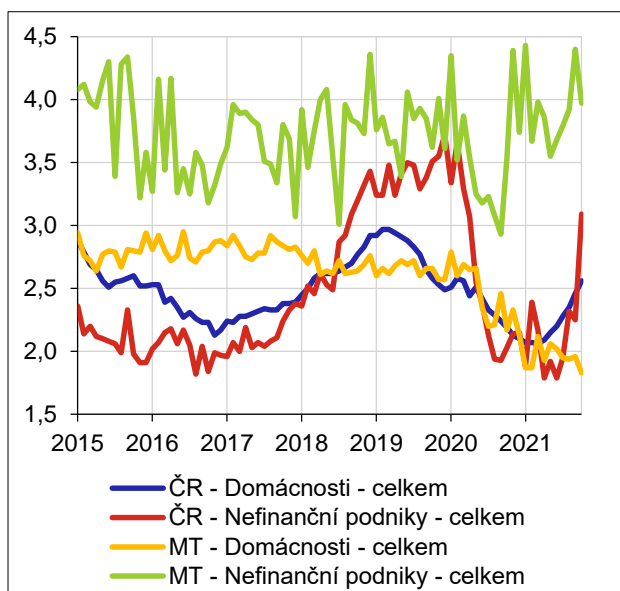
3) Krátkodobými úvěry jsou myšleny úvěry floatingové a s fixací úrokové sazby do 1 roku včetně.

4) Dlouhodobými úvěry jsou myšleny úvěry s fixací úrokové sazby od 1 roku.

5) MT = Malta ([odkaz](#) na data).

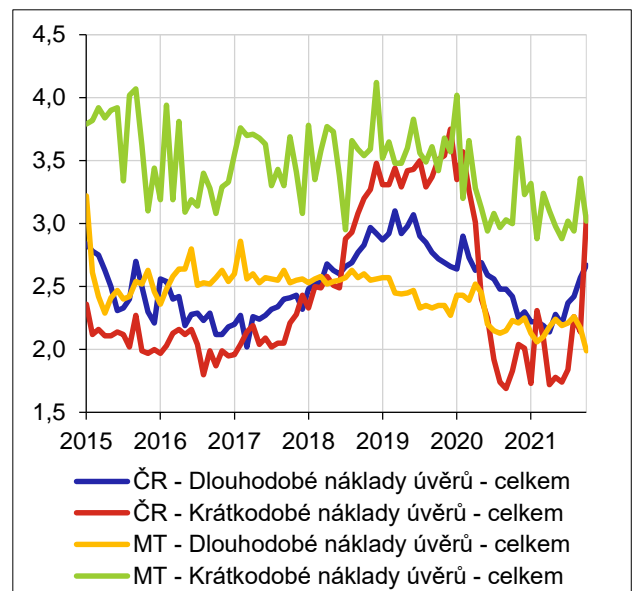
Graf III.5 Ukazatele nákladů úvěrů domácností a nefinančních podniků

(v %)



Graf III.6 Krátkodobé a dlouhodobé ukazatele nákladů úvěrů

(v %)



III.5.1 Poslední vývoj odvozených ukazatelů nákladů úvěrů v České republice a na Maltě

Nákladnost českých úvěrů byla v říjnu 2021 u tří ukazatelů nákladů úvěrů (CBI) vyšší, než tomu bylo na Maltě. Pouze dva maltské CBI v říjnu meziročně poklesly. V meziměsíčním srovnání se snížily všechny maltské odvozené CBI, naopak všechny české vzrostly. Nejnižší náklady úvěrů byly v říjnu u maltských CBI pro domácnosti. Nejvyšší náklady úvěrů byly rovněž u maltských CBI, tentokrát pro nefinanční podniky.

Nákladnost českých úvěrů poskytnutých domácnostem se oproti září zvýšila o 0,10 procentního bodu, což představovalo jeden ze dvou nejnižších meziměsíčních rozdílů ze všech sledovaných CBI v České republice a na Maltě. Na Maltě tento CBI meziměsíčně poklesl o 0,13 procentního bodu. Výše tohoto českého CBI v říjnu činila 2,56 % a na Maltě 1,83 %. Rozdíl mezi tímto českým a maltským CBI byl tedy 0,73 procentního bodu. To představovalo druhý největší rozdíl ze všech sledovaných CBI v České republice a na Maltě. Meziročně se v případě tuzemska jedná o nárůst o 0,37 procentního bodu, v případě Malty o pokles o 0,34 procentního bodu.

CBI pro nefinanční podniky v ČR meziměsíčně vzrostl o 0,84 procentního bodu na 3,09 %. Na Maltě činila výše tohoto CBI 3,97 %, tedy o 0,88 procentního bodu výše, než tomu bylo v tuzemsku. To představovalo největší rozdíl ze všech sledovaných CBI v České republice a na Maltě. Meziměsíčně tento CBI na Maltě poklesl o 0,43 procentního bodu. V meziročním porovnání se tento ukazatel na Maltě naopak zvýšil o 0,43 procentního bodu, v České republice se jednalo o nárůst o 1,06 procentního bodu. Meziroční změna u tohoto českého CBI byla ze všech CBI v Česku a na Maltě druhá nejvýraznější.

Celkové krátkodobé náklady úvěrů, které zahrnují jak domácnosti, tak nefinanční podniky, se v České republice meziměsíčně zvýšily o 0,92 procentního bodu na 3,06 %. Meziměsíční změna u tohoto českého CBI byla ze všech CBI v Česku i na Maltě nejvýraznější. Na Maltě byl tento CBI nižší, a to o 0,04 procentního bodu, což představovalo nejmenší rozdíl ze všech sledovaných CBI v České republice a na Maltě. Jeho výše tedy na Maltě činila 3,02 %. Meziměsíčně tento CBI na Maltě poklesl o 0,34 procentního bodu. Meziročně se v případě Malty jedná o nárůst o 0,02 procentního bodu, v případě tuzemska o 1,23 procentního bodu. Meziroční změna u tohoto českého CBI byla ze všech CBI v Česku i na Maltě nejvýraznější.

U dlouhodobých nákladů úvěrů (zahrnujících jak domácnosti, tak nefinanční podniky) se tento CBI v říjnu v ČR meziměsíčně zvýšil o 0,10 procentního bodu na 2,67 %, což představovalo jeden ze dvou nejnižších meziměsíčních rozdílů ze všech sledovaných CBI v České republice a na Maltě. Na Maltě tento CBI meziměsíčně poklesl o 0,18 procentního bodu. CBI pro dlouhodobé náklady úvěrů na Maltě byl 1,99 %, tedy o 0,68 procentního bodu níže, než tomu bylo v tuzemsku. V případě ČR se tento CBI meziročně zvýšil o 0,25 procentního bodu, v případě Malty poklesl o 0,24 procentního bodu.

IV. INVESTIČNÍ FONDY JINÉ NEŽ FONDY PENĚŽNÍHO TRHU

IV.1 TABULKA 13 – AGREGOVANÁ ROZVAHA INVESTIČNÍCH FONDŮ

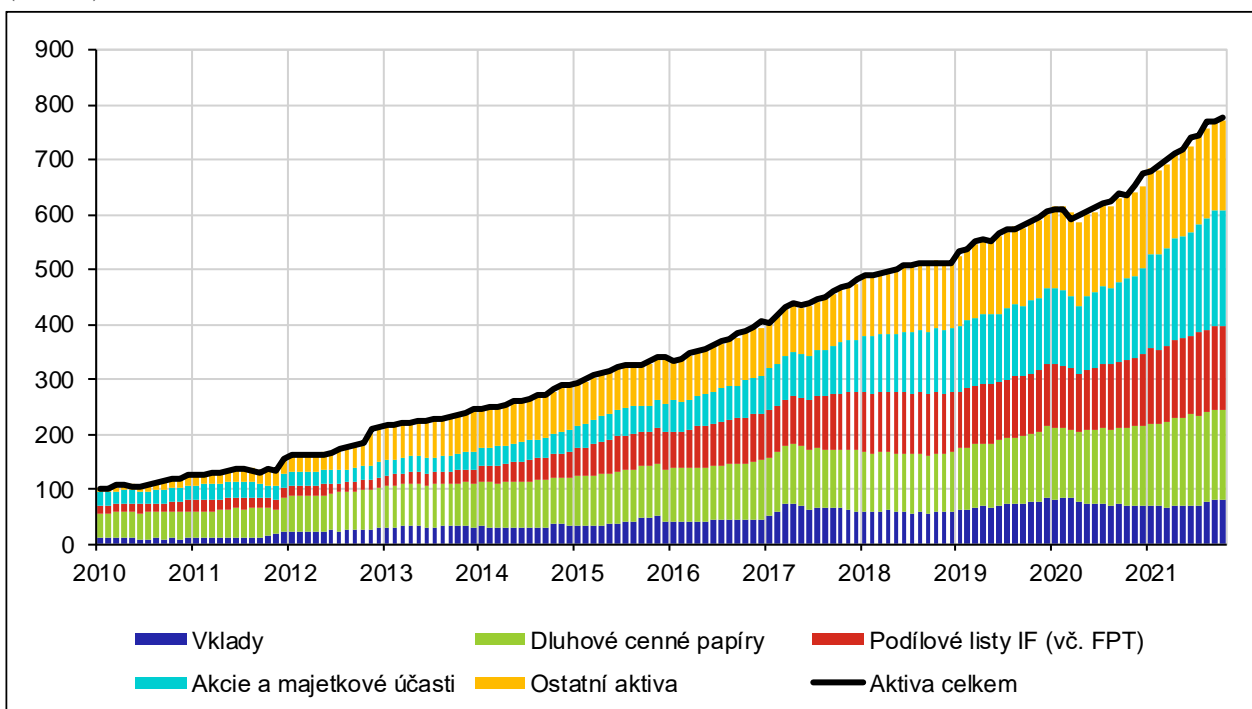
(v mld. Kč)

	2020		2021					
	Říjen		Srpen		Září		Říjen	
	Stav	Transakce	Stav	Transakce	Stav	Transakce	Stav	Transakce
Aktiva celkem	634,7	-1,6	769,3	20,4	769,0	5,8	778,6	4,5
(1.1) Vklady	69,0	-4,7	76,8	6,7	79,5	2,8	80,7	1,1
(1.2) Dluhové cenné papíry celkem	141,4	4,2	163,1	-1,4	163,7	1,8	164,8	2,9
Rezidenti	86,7	4,1	104,1	-0,8	103,0	-0,1	104,2	3,0
Nerezidenti	54,8	0,1	59,1	-0,6	60,7	1,9	60,6	-0,1
(1.3) Akcie	147,7	0,9	211,4	6,4	210,2	1,6	214,2	0,1
Rezidenti	56,7	0,2	79,6	4,2	78,4	-0,5	79,2	0,4
Nerezidenti	91,0	0,7	131,8	2,3	131,8	2,0	135,0	-0,3
(1.4) Podílové listy fondů (včetně FPT)	125,9	1,1	153,5	0,9	152,7	0,8	156,3	0,2
Rezidenti	23,9	0,8	28,5	0,0	28,8	0,5	29,1	0,3
Nerezidenti	101,9	0,3	125,0	0,8	123,9	0,4	127,2	-0,1
(1.5) Ostatní aktiva	150,7	-3,1	164,5	7,9	162,7	-1,1	162,7	0,1
Pasiva celkem	634,7	-1,6	769,3	20,4	769,0	5,8	778,6	4,5
(2.1) Přijaté úvěry	23,8	-0,3	24,5	-0,3	23,7	-0,8	23,4	-0,3
(2.2) Emitované podílové listy FKI	585,2	0,9	709,4	18,3	711,3	9,6	723,6	7,6
(2.3) Ostatní pasiva	25,7	-2,1	35,4	2,4	34,0	-2,9	31,7	-2,8

Poznámka: Investiční fondy (IF) jsou investiční a podílové fondy jiné než fondy peněžního trhu, které jsou rezidenty ČR. Fondy fondů a fondy kvalifikovaných investorů jsou rozříděny v kategoriích podle druhu aktiv či fondů, do kterých investují. Data jsou publikována 15. kalendářní den druhého měsíce následujícího po konci období.

Graf IV.1 Bilanční suma IF členěná podle typu aktiv

(v mld. Kč)



IV.2 KOMENTÁŘ K TABULCE 13

Komentář k agregované rozvaze IF (tabulka 13): Říjen 2021.

Vlastní kapitál: Hodnota vlastního kapitálu investičních fondů na konci října činila 723,6 mld. Kč. Oproti září tato hodnota vzrostla o 12,2 mld. Kč (měsíční transakce představovaly +7,6 mld. Kč). Ve srovnání se stejným obdobím loňského roku hodnota vlastního kapitálu investičních fondů vzrostla o 23,6 %. Největší meziměsíční změna byla zaznamenána u akciových fondů, u kterých hodnota vlastního kapitálu vzrostla o 4,3 mld. Kč na 122,2 mld. Kč.

Investice do dluhopisů: Hodnota držených dluhopisů ke konci října činila 164,8 mld. Kč. Ve srovnání s předchozím měsícem celkový objem dluhopisů v portfoliu fondů vzrostl o 1,1 mld. Kč (měsíční transakce představovaly +2,9 mld. Kč). Podíl dluhových cenných papírů na vlastním kapitálu fondů oproti předešlému měsíci poklesl, a to na 22,8 %.

Investice do majetkových cenných papírů: V průběhu sledovaného měsíce došlo k růstu objemu majetkových cenných papírů v portfoliu fondů. Ke konci měsíce představovala hodnota držených majetkových cenných papírů 370,5 mld. Kč, z toho 156,3 mld. Kč činily investice do akcií a podílových listů investičních fondů a 214,2 mld. Kč do akcií a ostatních majetkových účastí. Oproti září hodnota majetkových cenných papírů vzrostla o 7,5 mld. Kč (měsíční transakce činily +0,3 mld. Kč). Podíl majetkových cenných papírů na vlastním kapitálu fondů oproti předešlému měsíci vzrostl, a to na 51,2 %.

Ostatní investice: Hodnota prostředků investovaných do jiných aktiv během sledovaného období vzrostla. Celkový objem ostatních investic v říjnu činil 230,6 mld. Kč, z toho 52,3 mld. Kč tvořily investice do stálých aktiv a 80,7 mld. Kč do vkladů. Podíl ostatních investic na vlastním kapitálu fondů oproti předešlému měsíci poklesl na 31,9 %.

Počet vykazujících subjektů: Ke konci října 2021 působilo na území České republiky 628 rezidentských investičních fondů. Z toho bylo 65 akciových fondů, 62 dluhopisových fondů, 76 smíšených fondů, 98 nemovitostních fondů, 321 ostatních fondů a 6 fondů bez investiční politiky.

V. ZPROSTŘEDKOVATELÉ FINANCOVÁNÍ AKTIV (FINANČNÍ LEASING, SPLÁTKOVÝ PRODEJ, SPOTŘEBITELSKÝ ÚVĚR, FAKTORING A FORFAITING)

V.1 TABULKA 14 – ČTVRTLETNÍ AGREGOVANÁ ROZVAHA ZPROSTŘEDKOVATELŮ FINANCOVÁNÍ AKTIV

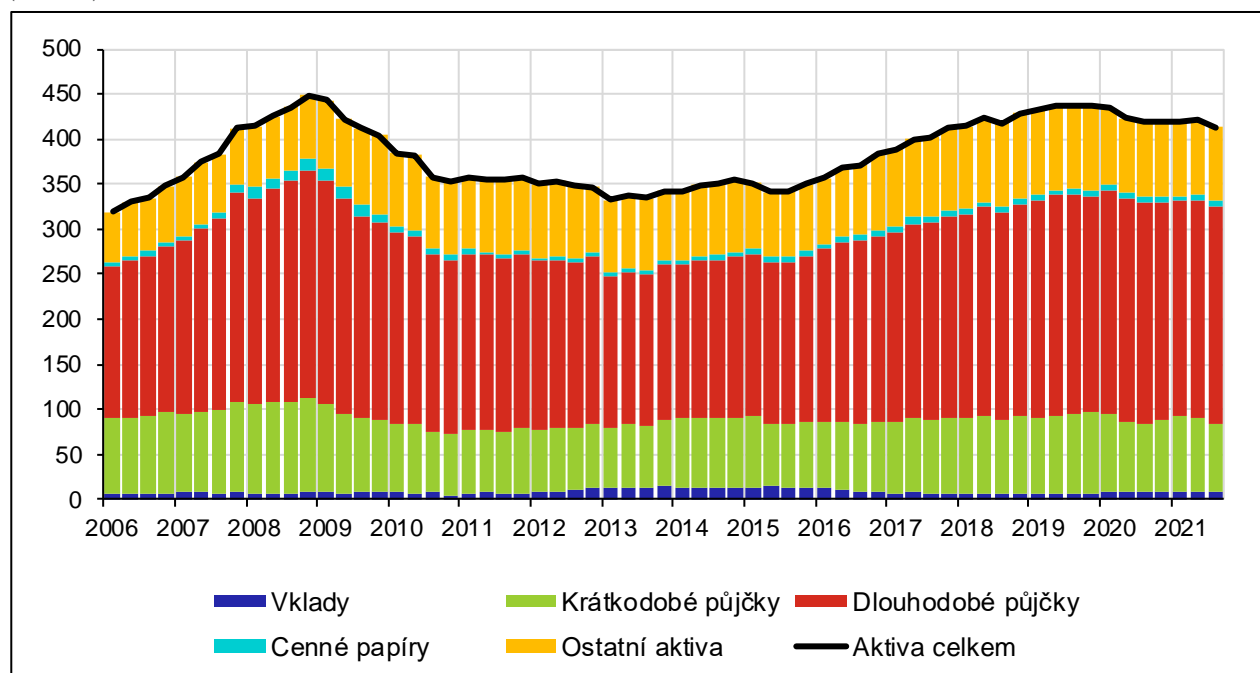
(v mld. Kč, stav ke konci období)

	2020		2021		
	Září	Prosinec	Březen	Červen	Září
Aktiva celkem	418,9	419,3	420,1	420,8	413,3
(1.1) Vklady	8,3	7,6	8,3	7,6	8,0
(1.2) Poskytnuté půjčky	321,9	322,4	322,7	324,9	317,4
Rezidenti	315,8	315,9	315,9	318,6	310,9
Nerezidenti	6,1	6,5	6,9	6,3	6,5
(1.3) Dluhové cenné papíry celkem	0,8	0,7	0,7	0,6	0,5
(1.4) Akcie a majetkové účasti	5,2	5,0	4,9	4,9	4,9
Podílové listy / akcie FKI (včetně FPT)	0,2	0,1	0,0	0,0	0,1
Ostatní akcie a majetkové účasti	5,0	4,9	4,9	4,9	4,8
(1.5) Ostatní aktiva	82,7	83,5	83,5	82,8	82,6
Pasiva celkem	418,9	419,3	420,1	420,8	413,3
(2.1) Přijaté úvěry	246,3	252,5	249,1	248,4	243,6
Rezidenti	186,7	188,7	185,9	185,6	184,8
Nerezidenti	59,6	63,8	63,2	62,7	58,8
(2.2) Emitované dluhové cenné papíry	23,8	22,8	23,7	24,6	23,5
(2.3) Vlastní kapitál	109,5	106,0	107,1	107,6	108,3
(2.4) Ostatní pasiva	39,3	38,0	40,3	40,3	38,0

Poznámka: Zprostředkovatelé financování aktiv (ZFA) jsou společnosti zařazené v sektoru ostatních finančních zprostředkovatelů, které v rámci svého podnikání jako svou rozhodující nebo podstatnou činnost poskytují úvěry nebo půjčky nebo uzavírají smlouvy obdobné povahy např. finanční leasing, faktoring, spotřebitelský úvěr, splátkový prodej apod. (viz Vyhláška č. 314/2013 Sb.). Data jsou publikována poslední pracovní den druhého měsíce po konci čtvrtletí.

Graf V.1 Bilanční suma ZFA členěná podle typu aktiv

(v mld. Kč)



V.2 TABULKA 15A – PŘEHLED PŮJČEK POSKYTNUTÝCH ZPROSTŘEDKOVATELI FINANCOVÁNÍ AKTIV REZIDENTŮM

(v mld. Kč, stav ke konci období)

	2020		2021		
	Září	Prosinec	Březen	Červen	Září
(1) Nefinanční podniky	249,1	251,4	251,8	255,2	248,0
do 1 roku	55,3	60,4	62,8	62,9	55,5
od 1 do 5 let	124,7	123,5	122,1	125,1	124,9
nad 5 let	69,1	67,5	66,9	67,3	67,6
(2) Finanční podniky	2,9	2,9	3,4	3,1	3,1
do 1 roku	0,1	0,1	0,8	0,6	0,7
od 1 do 5 let	2,4	2,4	2,2	2,2	2,2
nad 5 let	0,5	0,4	0,4	0,3	0,2
(3) Vládní instituce	0,1	0,1	0,1	0,1	0,1
do 1 roku	0,0	0,0	0,0	0,0	0,0
od 1 do 5 let	0,0	0,0	0,0	0,0	0,0
nad 5 let	0,0	0,0	0,0	0,0	0,0
(4) Domácnosti	63,4	61,2	60,4	59,9	59,5
do 1 roku	15,6	15,1	15,8	14,6	13,7
od 1 do 5 let	34,6	33,1	31,6	32,4	32,6
nad 5 let	13,2	13,1	12,9	13,0	13,2
(5) Neziskové instituce sloužící domácnostem	0,3	0,3	0,3	0,3	0,3
do 1 roku	0,0	0,0	0,0	0,0	0,0
od 1 do 5 let	0,0	0,0	0,0	0,0	0,0
nad 5 let	0,3	0,2	0,2	0,2	0,2

Poznámka: Zprostředkovatelé financování aktiv (ZFA) jsou společnosti zařazené v sektoru ostatních finančních zprostředkovatelů, jež v rámci svého podnikání jako svou rozhodující nebo podstatnou činnost poskytují úvěry nebo půjčky nebo uzavírají smlouvy obdobné povahy např. finanční leasing, faktoring, spotřebitelský úvěr, splátkový prodej apod. (viz Vyhláška č. 314/2013 Sb.). Data jsou publikována poslední pracovní den druhého měsíce po konci čtvrtletí.

V.3 TABULKA 15B – PŘEHLED PŮJČEK POSKYTNUTÝCH ZPROSTŘEDKOVATELI FINANCOVÁNÍ AKTIV DOMÁCNOSTEM

(v mld. Kč, stav ke konci období)

	2020		2021		
	Září	Prosinec	Březen	Červen	Září
(1) Celkem	63,4	61,2	60,4	59,9	59,5
(1.1) Na spotřebu	50,6	48,6	48,0	47,5	47,4
do 1 roku	14,8	14,2	14,9	13,8	13,0
od 1 do 5 let	27,5	26,3	25,0	25,7	26,0
nad 5 let	8,3	8,1	8,1	8,0	8,4
(1.2) Na bydlení	0,7	0,7	0,6	0,6	0,4
do 1 roku	0,0	0,0	0,0	0,0	0,0
od 1 do 5 let	0,1	0,1	0,1	0,1	0,0
nad 5 let	0,6	0,6	0,5	0,5	0,4
(1.3) Ostatní	12,2	12,0	11,7	11,8	11,7
do 1 roku	0,8	0,8	0,9	0,8	0,7
od 1 do 5 let	7,0	6,7	6,5	6,6	6,5
nad 5 let	4,3	4,4	4,3	4,4	4,4

Poznámka: Zprostředkovatelé financování aktiv (ZFA) jsou společnosti zařazené v sektoru ostatních finančních zprostředkovatelů, jež v rámci svého podnikání jako svou rozhodující nebo podstatnou činnost poskytují úvěry nebo půjčky nebo uzavírají smlouvy obdobné povahy např. finanční leasing, faktoring, spotřebitelský úvěr, splátkový prodej apod. (viz Vyhláška č. 314/2013 Sb.). Data jsou publikována poslední pracovní den druhého měsíce po konci čtvrtletí.

V.4 KOMENTÁŘ K TABULKÁM 14 – 15

Komentář k agregované rozvaze ZFA (tabulky 14 – 15): Září 2021.

Celková bilanční suma zprostředkovatelů financování aktiv k 30.9.2021 činila 413,3 mld. Kč. Oproti minulému čtvrtletí tato suma poklesla o 7,5 mld. Kč. Ve srovnání s třetím čtvrtletím roku 2020 se meziročně bilanční suma snížila o 5,6 mld. Kč, což je pokles o 1,3 %.

Největší položku aktiv tvoří poskytnuté půjčky v celkové hodnotě 317,4 mld. Kč. Z toho bylo 310,9 mld. Kč poskytnuto rezidentským subjektům. Poskytnuté půjčky celkem v třetím čtvrtletí roku 2021 oproti předchozímu čtvrtletí poklesly, a to o 7,5 mld. Kč. Meziročně poskytnuté půjčky poklesly o 4,5 mld. Kč.

Největší část poskytnutých půjček rezidentům tvoří půjčky nefinančním podnikům v hodnotě 248,0 mld. Kč, což představuje 79,8 % celkového objemu půjček poskytnutých rezidentům. Ve srovnání s předcházejícím čtvrtletím půjčky nefinančním podnikům poklesly o 7,3 mld. Kč. Meziročně hodnota půjček nefinančním podnikům poklesla o 1,2 mld. Kč.

Druhou největší skupinu půjček poskytnutých rezidentům tvoří půjčky domácnostem v hodnotě 59,5 mld. Kč, které oproti minulému čtvrtletí poklesly o 0,5 mld. Kč. Poskytnuté půjčky domácnostem tvořily 19,1 % hodnoty půjček poskytnutých rezidentům.

VI. SLOVNÍK POJMŮ

Harmonizace statistik: Smlouva o založení Evropského společenství uložila Evropské centrální bance (ECB) zabezpečit jednotnou statistiku podle čl. 5 Statutu Evropského systému centrálních bank. Centrální banky jednotlivých členských zemí ES proto shromažďují jednotně definované statistické informace a ECB z nich poté sestavuje agregované hodnoty pro měnovou politiku eurozóny. Přestože nařízení Rady č.2533/98, které specifikuje požadavky na sběr statistických dat se týká pouze zemí eurozóny, ECB dostává úplné sestavy dat i od tzv. nezúčastněných zemí (například ČR), aby monitorovala jejich ekonomický a finanční vývoj.

Měnové statistiky: Finanční makrostatistiky dílčích subsektorů sektoru S.12 založené výhradně na tzv. "host country" principu. Podle tohoto principu se rezidentskou vykazující jednotkou rozumí taková instituce, která je rezidentem v daném ekonomickém teritoriu. Soubor vykazujících jednotek zahrnuje:

- 1) instituce založené a umístěné v daném teritoriu, včetně dceřiných společností, jejichž mateřské společnosti jsou umístěny mimo toto teritorium,
- 2) pobočky institucí, které mají své ústředí mimo toto teritorium.

Čistá zahraniční aktiva: Zahrnují zahraniční aktiva MFI ČR (jako měnové zlato, hotovost jiná než Kč, cenné papíry emitované nerezidenty ČR a úvěry poskytnuté nerezidentům ČR) minus zahraniční pasiva MFI ČR (jako vklady v držbě nerezidentů ČR, repo operace, podíly a akcie fondů peněžního trhu a dluhové cenné papíry s dobou splatnosti do dvou let včetně emitované MFI a v držení nerezidentů).

Dlouhodobější finanční závazky MFI: Skládají se z vkladů s dohodnutou dobou splatnosti přesahující dva roky, vkladů s výpovědní lhůtou přesahující tři měsíce, dluhových cenných papírů emitovaných s původní dobou splatnosti delší než dva roky a kapitálu a rezerv MFI v ČR.

Fixace úrokové sazby: Doba fixace úrokové sazby, tj. období na počátku kontraktu, po které se sjednaná úroková sazba nemůže měnit. Pro období do 1 roku včetně zahrnuje i variabilní sazbu.

Investiční fondy: Pro měnovou statistiku zahrnují investiční a podílové fondy jiné než fondy peněžního trhu, které jsou rezidenty v ČR. Jedná se o subjekty, jejichž výhradním předmětem činnosti je kolektivní investování, tzn. shromažďování peněžních prostředků od investorů a jejich investování za podmínek stanovených zákonem o investičních společnostech a investičních fondech (č. 240/2013 Sb.). Tyto subjekty mohou být zřízovány podle zákona buď jako podílové fondy spravované investiční společností nebo jako investiční fondy s právní osobností.

Fondy peněžního trhu (FPT): Jsou podniky kolektivního investování, které byly schváleny podle článku 4 nařízení Evropského parlamentu a Rady (EU) 2017/1131³ a které vydávají akcie/podílové jednotky, které jsou blízkými náhradami vkladů.

Konsolidovaná rozvaha v sektoru MFI: Základní statistický přehled měnové statistiky. Je založen na rezidentském principu a získá se vyloučením vzájemných pozic mezi MFI v jejich agregované rozvaze.

Měnové finanční instituce (MFI): Finanční instituce, které tvoří sektor tvorby peněz. Podle právních předpisů Společenství sem patří centrální banka, rezidentské úvěrové instituce a všechny ostatní rezidentské finanční instituce, jejichž předmětem činnosti je přijímat vklady a/nebo prostředky velmi podobné vkladům od jiných subjektů než měnových finančních institucí a na vlastní účet (přinejmenším v ekonomickém smyslu) poskytovat úvěry a/nebo investovat do cenných papírů. V podmínkách ČR MFI zahrnují centrální banku, banky, fondy peněžního trhu a družstevní záložny.

Míra růstu: Procentuální změna sledované veličiny v referenčním období počítaná z objemů měsíčních finančních transakcí a ze zůstatkových hodnot na počátku každého z měsíců.

Non-MFI: Všechny rezidentské sektory kromě MFI, tj. vládní instituce (S.13), nefinanční podniky (S.11), finanční instituce jiné než MFI (S.124, S.125, S.126, S.127, S.128 a S.129), a domácnosti a neziskové instituce sloužící domácnostem (S.14 a S.15) podle klasifikace ESA2010.

³ Nařízení (EU) 2017/1131 Evropského parlamentu a Rady ze dne 14. června 2017 o fondech peněžního trhu.

Ostatní finanční zprostředkovatelé (OFZ): Subjekty náležející do sektorů ostatních finančních zprostředkovatelů bez pojišťovacích společností a penzijních fondů (S.125), do sektoru pomocných finančních institucí (S.126), do sektoru kaptivních finančních institucí a půjčovatelů peněz (S.127), do sektoru pojišťovacích společností (S.128) a penzijních fondů (S.129) podle klasifikace ESA2010.

Peněžní agregáty: Zahrnují pasiva měnového charakteru měnových finančních institucí vůči non-MFI rezidentům ČR, kromě centrální vlády. Úzký peněžní agregát M1 zahrnuje oběživo (bez hotovosti na pokladnách bank) a jednodenní vklady. Střední peněžní agregát M2 zahrnuje M1, vklady s výpovědní lhůtou do 3 měsíců a vklady se splatností do 2 let. Široký peněžní agregát M3 zahrnuje M2, akcie/podílové listy fondů peněžního trhu, emitované dluhové cenné papíry se splatností do 2 let a repo operace.

Podílové fondy jiné než fondy peněžního trhu:

- 1) akciové fondy – tj. fondy, které investují zejména do akcií a jiných majetkových účastí,
- 2) dluhopisové fondy – tj. fondy, které investují zejména do cenných papírů jiných než akcie,
- 3) smíšené fondy – tj. fondy, které investují do majetkových účastí i dluhových cenných papírů bez převažujícího přístupu upřednostňujícího jeden či druhý nástroj,
- 4) nemovitostní fondy – tj. fondy, které investují zejména do nemovitostí,
- 5) hedge fondy – tj. fondy, které uplatňují relativně neomezené investiční strategie za účelem dosažení kladných absolutních výnosů a jejichž vedoucí pracovníci jsou kromě manažerského platu odměňováni na základě výkonnosti fondu,
- 6) ostatní fondy – tj. investiční fondy jiné než akciové fondy, dluhopisové fondy, smíšené fondy, nemovitostní fondy nebo hedge fondy.

Fondy fondů a fondy kvalifikovaných investorů jsou řazeny do výše uvedených skupin na základě investiční strategie.

Příspěvek k meziroční míře růstu: Míra růstu vybrané komponenty vážená jejím podílem na celkové míře růstu agregátu.

Reklasifikace: Zahrnují jakékoliv změny v rozvaze MFI, které vznikají v důsledku změn v souboru vykazujících jednotek, firemní restrukturalizace, reklasifikace aktiv a pasiv a korekce vykazovaných chyb

Rezident: Všechny domácí a zahraniční právnické a fyzické osoby, včetně poboček zahraničních bank a zahraničních vlastníků budov a pozemků, které mají centrum ekonomického zájmu v daném území. Zahraniční právnické a fyzické osoby se považují za rezidenty minimálně po jednom roce ekonomické aktivity na daném území, s výjimkou poboček zahraničních bank a vlastníků budov a pozemků, kteří se stanou rezidenty v okamžiku právoplatného právního aktu (zahraniční vlastníci budov a pozemků pouze ve vztahu k transakcím týkajícím se dané budovy nebo pozemku).

RPSN: Roční procentní sazba nákladů, tj. sazba zahrnující v sobě kromě úrokových nákladů i všechny související náklady úvěru pro klienta (poplatky apod.).

Sazby z nových obchodů: Sazby sjednané mezi bankou a klientem na veškeré dohody uzavřené v průběhu referenčního období.

Sazby ze stavů obchodů: Sazby ze stavů obchodů jsou sazby aplikované na bilanční zůstatky ke konci období.

Sektor domácností: Institucionální jednotky náležející do sektoru domácností (S.14) a neziskových institucí sloužících domácnostem (S.15) podle klasifikace ESA2010.

Sektor držby peněz: Všechny rezidentské institucionální jednotky mimo centrální vládu (S.1311) a sektor měnových finančních institucí (S.121, S.122 a S.123) podle klasifikace ESA2010.

Sektor tvorby peněz: Všechny institucionální jednotky náležející do sektoru centrální banka (S.121) a sektoru ostatních měnových finančních institucí (S.122 a S.123) podle klasifikace ESA2010.

Sektor měnově neutrální: Institucionální sektor, který je tvořen sektorem centrální vlády (S.1311) podle klasifikace ESA2010.

Soukromý sektor: Sektor, který je tvořen všemi institucionálními sektory kromě sektoru vlády (S.13) a sektoru měnových finančních institucí (S.121, S.122 a S.123) podle klasifikace ESA2010.

Transakční (toková) data: Hodnoty, které jsou vztaženy k celému období a počítají se jako rozdíly zůstatků ke konci aktuálního a předcházejícího období očištěné o tzv. netransakční vlivy, tj. vlivy které souvisejí s reklasifikací, změnami v ocenění a změnami devizových kurzů v daném období. V důsledku existence těchto faktorů vznikají zlomy v časových řadách a tím je ovlivněna porovnatelnost bilančních zůstatků na koncích sledovaných období. Transakční (toková) data odrážejí pouze ty změny, které vznikají jako důsledek transakcí, tj. z přijímání finančních aktiv nebo poskytování finančních pasiv.

Úvěry na bydlení: Úvěry poskytnuté domácnostem za účelem pořízení / investování do bydlení, včetně stavby a úpravy bytových nemovitostí.

Úvěry na spotřebu: Úvěry poskytnuté domácnostem pro osobní účely na spotřebu zboží a služeb.

Vklady s dohodnutou splatností: Vklady, které nemohou být klienty vybrány před uplynutím předem stanovené doby splatnosti.

Vklady s výpovědní lhůtou: Vklady, které mohou být klienty vybrány až po uplynutí předem sjednané výpovědní lhůty od okamžiku oznámení úmyslu vklad vybrat.

Zprostředkovatelé financování aktiv (ZFA): Jedná se o společnosti zařazené v sektoru S.125 ostatních finančních zprostředkovatelů, které v rámci svého podnikání jako svou rozhodující nebo podstatnou činnost poskytují úvěry nebo půjčky nebo uzavírají smlouvy obdobné povahy např. finanční leasing, faktoring, spotřebitelský úvěr, splátkový prodej apod. (viz vyhláška 314/2013 Sb.)

Typy poskytovaných služeb:

- 1) finanční leasing – jedná se o finanční službu, kdy nájemce za úhradu získává právo užívat sjednanou věc po určité období. Na nájemce jsou převedena všechna rizika a užítky plynoucí z vlastnictví dané věci. Po skončení sjednaného období přechází vlastnictví věci na nájemce.
- 2) faktoring – faktoring je finanční služba, spočívající v odkupu krátkodobých pohledávek (obvykle se splatností od 30 do 90 dnů) před dobou jejich splatnosti. Dodavatelé zboží nebo služeb postupují na faktoringovou společnost – faktora – své pohledávky za odběrateli.
- 3) ostatní úvěrování – zahrnuje poskytování úvěrů, půjček nebo smluv obdobné povahy jiných než finanční leasing a faktoring. Jedná se zejména o spotřebitelské půjčky, splátkový prodej, osobní půjčky apod.

VII. TECHNICKÉ POZNÁMKY

VII.1 VÝPOČET MÍRY RŮSTU

Míra růstu pro referenční období se počítá z objemů měsíčních finančních transakcí a ze zůstatkových hodnot na počátku každého z měsíců. Měsíční transakce jsou počítány z rozdílů zůstatkových hodnot očištěných o reklasifikace, ostatní přecenění, pohyby směnných kurzů a případně ostatní změny, které nejsou důsledkem transakcí. Tato data pak odrážejí pouze ty změny, které vznikají z přijímání finančních aktiv nebo poskytování finančních pasiv. Reklasifikace a ostatní netransakční korekce jsou v transakční statistice zaváděny z toho důvodu, aby byla zachována srovnatelnost postupných sledování a tím umožněny výpočty indexů předpokládaných zůstatků sledovaných hodnot a odvození jejich míry růstu.

VII.1.1 Způsob výpočtu

- 1) Měsíční procentuální změna a_t^M pro měsíc t se počítá podle vztahu: $a_t^M = \left(\frac{F_t^M}{L_{t-1}}\right) * 100$.
- 2) Roční míra růstu pro měsíce t , tj. změna za posledních 12 měsíců končící měsícem t se počítá jako součin dvanácti součinitelů každého předchozího měsíce: $a_t = \left[\prod_{i=0}^{11} \left(1 + \frac{F_{t-i}^M}{L_{t-1-i}}\right) - 1\right] * 100$, kde

$$F_t^M = (L_t - L_{t-1}) - C_t^M - E_t^M - V_t^M,$$

F_t^M – transakce v měsíci t ,

L_t – zůstatek na konci měsíce t ,

C_t^M – reklasifikace v měsíci t ,

E_t^M – změny směnných kurzů v měsíci t ,

V_t^M – změny ocenění v měsíci t .

Výpočet roční míry růstu na základě meziměsíčních měr růstu tak umožňuje zohlednit transakční změny a netransakční vlivy v jednotlivých měsících.

- 3) Míry růstu pro jiná referenční období se odvozují od vzorce (2).

VII.2 VÝPOČET PŘÍSPĚVKU K ROČNÍ MÍŘE RŮSTU SLEDOVANÉ VELIČINY (NAPŘÍKLAD M3)

Jestliže $a_t(M3)$ reprezentuje roční míru růstu M3 za rok končící měsícem t a současně $F_{t-i}(M1)$, $F_{t-i}(M2 - M1)$ a $F_{t-i}(M3 - M2)$ jsou měsíční transakce komponent M1, M2-M1 a M3-M2 v měsíci $t-i$, pak příspěvek například M1

k roční míře růstu M3 se počítá jako: $\frac{\sum_{i=0}^{11} F_{t-i}(M1)}{\sum_{i=0}^{11} [F_{t-i}(M1) + F_{t-i}(M2 - M1) + F_{t-i}(M3 - M2)]} * a_t(M3)$.

Seznam zkratek

Kódy

CBI	ukazatele nákladů úvěrů
CP	cenné papíry
ČNB	Česká národní banka
ECB	Evropská centrální banka
ESA2010	Evropský systém národních a regionálních účtů
eurozóna	členské státy Evropské unie, které přijaly euro
FPT	fondy peněžního trhu
IF	investiční fondy jiné než fondy peněžního trhu
LTIR	výnos 10letého státního dluhopisu
M1, M2, M3	peněžní agregáty
MFI	měnové finanční instituce
NFA	čistá zahraniční aktiva
NISD	neziskové instituce sloužící domácnostem
non-MFI	instituce jiné než měnové finanční instituce
OFZ	ostatní finanční zprostředkovatelé
ZFA	zprostředkovatelé financování aktiv (finanční leasing, splátkový prodej, spotřebitelský úvěr, faktoring, forfaiting)

Institucionální sektory a subsektory podle ESA2010

S.11	nefinanční podniky
S.121	centrální banka
S.122	instituce přijímající vklady kromě centrální banky
S.123	fondy peněžního trhu
S.124	investiční fondy jiné než fondy peněžního trhu
S.125	ostatní finanční zprostředkovatelé kromě pojišťovacích společností a penzijních fondů
S.126	pomocné finanční instituce
S.127	kaptivní finanční instituce a půjčovatelé peněz
S.128	pojišťovací společnosti
S.129	penzijní fondy
S.13	vládní instituce
S.1311	ústřední vládní instituce
S.14	domácnosti
S.15	neziskové instituce sloužící domácnostem

Vydává:
ČESKÁ NÁRODNÍ BANKA
Na Příkopě 28
115 03 Praha 1
Česká republika

Kontakt:
ODBOR KOMUNIKACE SEKCE KANCELÁŘ
Tel.: 224 413 112
Fax: 224 412 179
www.cnb.cz