

ČESKÁ NÁRODNÍ BANKA

**PODMÍNKY**

vypsání ceny za předložení uměleckého návrhu  
pamětní stříbrné 200 Kč mince ke 150. výročí narození Jože Plečnika

V Praze v lednu 2021

## PODMÍNKY

vypsání ceny za předložení uměleckého návrhu pamětní stříbrné 200 Kč mince ke 150. výročí narození Jože Plečnika

- 1) Česká národní banka vypisuje cenu nejhodnotnějším návrhům pamětní stříbrné 200 Kč mince, která bude vydána v roce 2022.
- 2) Vypsání ceny se řídí ustanoveními § 2887- 2889 občanského zákoníku o vypsání ceny.
- 3) Cena bude udělena nejhodnotnějším a technickým podmínkám vyhovujícím návrhům.

Vydáním pamětní stříbrné mince má být nejširší veřejnosti připomenuto 150. výročí narození Jože Plečnika.

Hlavní technickou podmínkou je odevzdání kruhového návrhu provedeného v sádře (lící a rubová strana samostatně) o průměru 190 - 200 mm (bezpodmínečný požadavek mincovny - překročení je důvodem k vyloučení z hodnocení) v patřičné síle, aby snesl manipulaci bez upevnění na podložku. Každý návrh musí být označen soutěžní značkou (heslem vyjádřeným slovně, popř. číselně; kreslené značky jsou nepřipustné) na spodní straně sádrového kotouče, a to stejnou pro lící i rubovou součást návrhu mince. Návrhy musejí být předkládány v definitivní podobě; to znamená, že po technické stránce musejí být po drobných úpravách podle požadavků mincovny způsobilé k ražbě. Zásadní podmínkou je, aby pod jednou značkou byl předložen kompletní návrh mince, tj. aby obsahoval alespoň jednu lící a jednu rubovou stranu.

Mincovní pole musí mít tvar dutého zrcadla s nejnižším bodem uprostřed modelu, které se směrem k okrajům zvyšuje, což je podmínkou pro příznivou charakteristiku tečení materiálu. Technický výkres geometrie modelovací formy je uveden v příloze (str. 12). Maximální výška plastiky (reliéfu) ve středové části modelů je 1,8 mm. Plastika musí pokrývat nejméně 50 % plochy mincovního pole; plošné proporce plastiky na jedné straně musí odpovídat plošným proporcím plastiky druhé strany. Při modelaci plastiky je nutné zohlednit její rozmístění v mincovním poli. Masivní a vysoká plastika na jedné straně vyžaduje nižší plastiku na protilehlé ploše druhé strany a naopak.

- 4) Na lící straně (aversu) je nutno umístit v opisu (při obvodu mince) nebo v nápisu (řádcích) název státu „**ČESKÁ REPUBLIKA**“ a nominální hodnotu mince se zkratkou peněžní jednotky „**200 Kč**“. Jako dominanta lící strany může být použit:

- a) buď *motiv vztahující se bezprostředně k tématu mince,*
- b) nebo *motiv tradičně zdůrazňující, že mince je platidlem České republiky, tj. umělecká kompozice heraldických zvířat z velkého státního znaku České republiky, případně doplněná dekorem vztahujícím se k tématu mince.*

Umělecká kompozice heraldických zvířat musí být ztvárněna tak, aby nedocházelo k nečitelným stylizacím či nechtěnému karikování, a aby byla v souladu s provedením rubové strany. Kompozice nesmí být přímým ztvárněním velkého státního znaku podle vyobrazení v příloze zákona o státních symbolech České republiky (vyobrazení je připojeno k těmto podmínkám). V případě, že kompozice je dominantou lící strany, nemusí zaujímat celou plochu mincovního pole, musí však být umístěna v horní části mince, tvoří-li pouze doprovodný prvek, může být umístěna kdekoli, vždy však neznevažujícím způsobem. Na místě, kde by podle mínění autora měla být značka mincovny, bude umístěno kolečko o průměru 8 - 10 mm (propočteno na model o průměru 190 - 200 mm).

Na rubové straně (reversu) je nutno ztvárnit motiv vztahující se k tématu mince, nápis nebo opis „**JOŽE PLEČNIK**“ a letopočty „**1872 - 2022**“. Na místě, kde by měla být autorská značka, umístí výtvarník čtvereček o velikosti 8 x 8 až 10 x 10 mm (propočteno na model o průměru 190 - 200 mm).

Řešením hrany se výtvarník nemusí zabývat.

Výtvarník může k návrhu připojit lístek se soutěžní značkou (heslem) a s textem o rozsahu nejvýše jedné strany papíru formátu A4, ve kterém stručně popíše, jaké motivy na návrhu použil, jaký je jejich zdroj, jak k nim došel, příp. jak je modifikoval a ztvárnil. Tento text může pomoci komisi v orientaci v zobrazených motivech. Z lístku nesmí být nijakým způsobem zřejmé, kdo je autorem návrhu, aby nedošlo k porušení anonymity. Pokud autor podává více návrhů, musí být ke každému návrhu přiložen samostatný lístek, aby nebyla zřejmá ani autorská souvislost mezi jednotlivými návrhy.

Mince bude ražena ze slitiny o 925 dílech stříbra a 75 dílech mědi, její průměr bude 31 mm a hrubá hmotnost 13 g. Ražba bude provedena také ve špičkové kvalitě, u níž zvláště dobře vynikne vrcholný lesk i v drobných ploškách proti matovému reliéfu. K této okolnosti by měli účastníci soutěže přihlídnout. Autoři návrhů mohou shlédnout příklady modelů pamětních mincí<sup>1</sup> v sekci peněžní České národní banky v Praze 1, Na Příkopě 28, a to v pracovních dnech od 9 do 15 hodin. Návštěvu je třeba dopředu avizovat sekretářce Komise pro posuzování návrhů na české peníze, tel. 224 413 409.

5) **Návrhy ucházející se o cenu musejí být odevzdány nebo odeslány poštou do pátku 5. BŘEZNA 2021** na adresu:

**a) pro poštovní styk**

Česká národní banka  
Sekce peněžní  
Na Příkopě 28  
115 03 Praha 1

**b) pro osobní doručení mimo den uzávěrky**

Česká národní banka - podatelna  
vchod ze Senovážné ulice,

na dveřích proti vchodu mezi turnikety jsou uvedena telefonní čísla, na která je nutno volat a uvést, že jde o odevzdání sádrového modelu.

Doba příjmu: **7.00 až 16.15, v pátek 7.00 až 15.00 hod.**

**c) pro osobní doručení v den uzávěrky od 9.00 do 13.00 hod.**

Česká národní banka, vchod ze Senovážné ulice, ohlášení příchodu avizovat na telefonní linku 3409 (224 413 409).

**Ke každému návrhu musí být připojena zalepená obálka označená stejnou soutěžní značkou (heslem) jako na modelech. Obálka musí obsahovat lístek se jménem autora návrhu, jeho adresou, telefonním číslem, bankovním spojením a shodnou značkou jako na obálce.**

Návrhy odeslané poštou musejí být avizovány e-mailem na adresu [sarka.vicheroва@cnb.cz](mailto:sarka.vicheroва@cnb.cz) nebo telefonicky na číslo 224 413 409. V oznámení je nutno uvést podací číslo odesílajícího poštovního úřadu. Návrhy musejí být zaslány v obalech

---

<sup>1</sup>České a československé pamětní mince a některé jejich sádrové modely lze shlédnout i v Expozici České národní banky. Podrobnější informace o Expozici ČNB a možnosti ji navštívit jsou k dispozici na internetových stránkách ČNB [www.cnb.cz](http://www.cnb.cz).

pro křehké zásilky odpovídajících přepravním pravidlům pošty. Zásilky musí být na vnějším obalu označeny „Vypsání ceny na PSM Jože Plečnik“. Zásilky doručené osobně do ČNB musí být rovněž řádně zabaleny, aby nemohlo dojít k jejich poškození; zásilky předávané na podatelnu je nutno označit „Vypsání ceny na PSM Jože Plečnik“.

6) Soutěžní návrhy zhodnotí Komise pro posuzování návrhů na české peníze. Předsedou komise je zástupce České národní banky, členy komise jsou renomovaní výtvarníci, medailéři, teoretici výtvarného umění a učitelé uměleckých škol. Komisi svolává Česká národní banka jako vypisovatelka ceny. Administrativní práce pro komisi zajišťuje sekretářka komise, Ing. Šárka Vicharová ze sekce peněžní České národní banky, tel. 224 413 409.

7) Pro nejhodnotnější návrhy se stanoví tyto ceny:

I. cena ..... 80 000,- Kč

II. cena ..... 60 000,- Kč

III. cena ..... 40 000,- Kč

Kromě cen může komise udělit režijní příspěvek autorům, jejichž návrh byl vyřazen v prvním kole hodnocení, a odměnu autorům, jejichž návrh postoupil do druhého nebo třetího kola hlasování. Počet těchto příspěvků a odměn a jejich výše jsou závislé na počtu předložených návrhů a na jejich umělecké a technické úrovni. Ceny, odměny a režijní příspěvky vyplatí Česká národní banka do 30 dnů od výroku komise.

V případě, že žádný z předložených návrhů nebude splňovat podmínky pro udělení cen, může komise vyzvat vybrané autory k úpravě předložených návrhů podle připomínek komise. Vybraní autoři v případě předložení upraveného návrhu obdrží vyzývací odměnu ve výši 10 000 Kč a vítězný návrh získá I. cenu ve výši 80 000 Kč.

Ceny a odměny ze soutěže vyšší než 10 000 Kč budou podle § 36 odst. 2 písm. i) zákona č. 586/1992 Sb., o dani z příjmu, ve znění pozdějších předpisů, sníženy o daň z příjmů ve výši 15 %.

8) Výběr návrhů pro realizaci provádí bankovní rada České národní banky. Bankovní rada není vázána názorem komise, k realizaci však může být vybrán pouze návrh, kterému byla udělena některá z cen, nebo návrh z užší výzvy výtvarníků.

Autorovi, jehož návrh bude realizován (líc i rub), bude vyplacena autorská odměna za převod oprávnění k výkonu práva duševního vlastnictví a výtvarnou spolupráci při realizaci, v celkové částce 60 000 Kč, a to na základě licenční smlouvy s autorem uzavřené. Nepřijme-li autor, jehož návrh bude vybrán k realizaci, návrh licenční smlouvy do 15 dnů poté, co mu bude doručen, vyhrazuje si ČNB právo zahájit jednání o realizaci s autorem jiného návrhu. V případě kombinace lící a rubové strany dvou autorů obdrží každý autor polovinu uvedené částky.

Autor návrhu vybraného k realizaci je povinen na hraně sádrových modelů vyznačit tzv. ražební postavení, tj. vzájemnou polohu lícové a rubové strany.

Bude-li nutno provést na přijatém návrhu úpravy, je autor povinen provést je bezplatně ve spolupráci s určenou mincovnou a za tím účelem se na vyzvání do mincovny dostavit. Jestliže by autor návrhu vybraného k realizaci nemohl provést či dokončit z jakéhokoliv důvodu definitivní úpravy ve stanovené době, má Česká národní banka právo nechat úpravy provést jiným výtvarníkem nebo zadat k realizaci jiný návrh.

Po realizaci návrhu obdrží autor dva kusy mincí ve špičkové kvalitě.

Pokud nebude mince realizována vůbec, obdrží výtvarník, který v soutěži získal I. cenu, k této ceně částku 20 000 Kč. Pokud bude realizován jiný návrh než ten, kterému byla udělena I. cena, dostane autor návrhu, který získal I. cenu, částku 20 000 Kč.

- 9) Autorské právo k oceněným návrhům zůstává nedotčeno. Návrhy, které obdržely ceny nebo byly odměněné částkou nad 20 000 Kč, se stávají vlastnictvím České národní banky.

ČESKÁ NÁRODNÍ BANKA  
sekce peněžní

Ing. Josef Ducháček  
ředitel sekce

JUDr. Jaroslav Moravec, Ph.D.  
předseda komise

## Jože Plečnik (1872-1957)

Jože (Josip, Josef) Plečnik patří k nejvýznamnějším světovým architektům konce XIX. a první poloviny XX. století. Narodil se ve slovinské Lublani v roce 1872, studoval na průmyslové škole ve Štýrském Hradci a poté na proslulé vídeňské umělecké akademii, kde byl žákem prof. Otto Wagnera. Tam se také spřátelil s o rok starším českým architektem Janem Kotěrou. Plečnik patřil k nejnadanějším Wagnerovým žákům, studia zakončil prestižní Římskou cenou. Nejprve pracoval ve Wagnerově atelieru na projektu městské dráhy, později si založil ve Vídni vlastní studio a na přelomu století již patřil k čelným představitelům nastupující secese. K jeho nejvýznamnějším vídeňským realizacím patří domy na Rechte Wienzeile, přestavba Weidmannova domu a Langerova vila v Hietzingu, pomník Karla Boromejského (se sochařem Josefem Engelhartem), železobetonový kostel sv. Ducha na Ottakringu a především vznosný Zacherlův palác v samém centru rakouské metropole, označovaný za jednu z prvních moderních budov mocnářství. Již z roku 1901 pochází první Plečnikova práce, realizovaná na našem území – pomník továrníka Josefa Schrolla v Broumově. Plečnikovy práce jsou průběžně publikovány také v Čechách a slovinský architekt se již v roce 1910 stává řádným členem spolku umělců Mánes.

V roce 1910 je v Praze zřízena speciální škola architektury při Akademii výtvarných umění. Jan Kotěra – v té době již respektovaný projektant, označovaný za zakladatele české moderní architektury – jenž do té doby působil na pražské Uměleckoprůmyslové škole, přechází na nové učiliště a svůj post nabízí Plečnikovi. Slovinec přichází do Prahy, kde pedagogicky působí až do počátku 20. let, kdy je mu nabídnuto místo profesora na nově zřízené škole architektury na technické univerzitě v rodné Lublani. V Praze Plečnik vychoval řadu vynikajících žáků, k nimž patří Karel Řepa, Bedřich Feuerstein, Alois Metelák, František Lydie Gahura, Alois Mezera, Josef Štěpánek, Ludvík Hilgert, Josef Fuchs, Karel Štipl nebo Otto Rothmayer – jeho pozdější blízký spolupracovník na úpravách Pražského hradu, Lán i projektu vinohradského kostela. Z období 1910-1914 pocházejí Plečnikovy studie na Žižkův pomník na Vítkově (se sochařem Stanislavem Suchardou), realizované návrhy domu v Žatecké ulici v pražské asanaci (s Ladislavem Skřivánkem) a hrobka Kratochvílový rodiny na křivoklátském hřbitově.

V roce 1919 proběhla neúspěšná soutěž na úpravy Jižních zahrad Pražského hradu (tj. zahrady Rajské a Na Valech), který se stal po založení Československé republiky sídlem prezidenta Tomáše Garrigue Masaryka. Na doporučení spolku Mánes byl projektem zahrad pověřen Plečnik. V roce 1920 byl jmenován hradním architektem a zabýval se pak též úpravami I. a III. nádvoří, IV. nádvoří a zahrady Na Baště. Navrhl rovněž Masarykovu vyhlídku s vinicí na hraně horního Jeleního příkopu. V interiérech Nového královského paláce provedl úpravy bytu prezidenta a vytvořil monumentální Sloupovou síň v sousedství Matyášovy brány. V téže době, tj. v letech 1920–1934, byl dle jeho návrhu upraven zámecký park v letní rezidenci prezidenta v Lánech.

Jože Plečnik se snažil vytvořit nadčasový koncept. Šlo mu o propojení všech historických etap, proto akcentoval významná místa a kombinoval nově navržené prvky s původními. Jeho architektura těží z odkazu antických tradic středomořské oblasti: Egypta, Řecka, Kréty, Říma nebo Toskánska. Inspirován byl i odkazem německého architekta a teoretika Gottfrieda Sempere a samozřejmě dílem svého učitele Otto Wagnera. Jeho hradní intervence je možno označit termínem moderní klasicismus. Tento směr měl v české architektuře své tradice, jež rozvíjeli ve dvacátých letech zejména Wagnerovi žáci (vedle Kotěry též Antonín Engel, Bohumil Hübschmann, František Roith, částí své tvorby i Pavel Janák a Josef Chochol). Plečnik si však získal také sympatie mladší generace avantgardistů, kteří sice směřovali

ke konstruktivismu a funkcionalismu, ale jeho díla si vážili, podobně jako tvorby Adolfa Loose. Naopak, nepochopen zůstával Slovinec zejména u starší generace eklektiků.

Plečnikovi i Masarykovi šlo také o to, aby byl starobylý Hrad důstojným sídlem hlavy demokratického státu. Tuto ideu posílilo snížení jižní pevnostní zdi, kterým se symbolicky i fakticky hradní areál propojil s městem. Koncepce úprav byla záměrně prosta jakéhokoli patosu. Slovinský architekt při budování Hradu využíval – až na nečetné výjimky – domácí stavební materiály. Celým areálem prostoupila symbolika, odkazující na dějiny státu. Plečnik se nebránil moderním stavebním materiálům ani technologiím, vyhýbal se však dobovým stylovým módám, jako byl tzv. národní sloh – československá verze stylu art déco. Vždy také dbal na perfektní provedení všech detailů. Pro Pražský hrad pracoval od roku 1921 v Lublani, kde kreslil výkresy a poté korigoval modely, vyrobené podle nich v Praze a zaslané do Slovinska. V létě pak přijížděl do československé metropole a dohlížel na provádění úprav. V době jeho nepřítomnosti měl tento dozor na starosti Otto Rothmayer, který také od počátku 30. let pracoval na některých úkolech samostatně (např. rekonstrukce Tereziánského traktu Starého královského paláce).

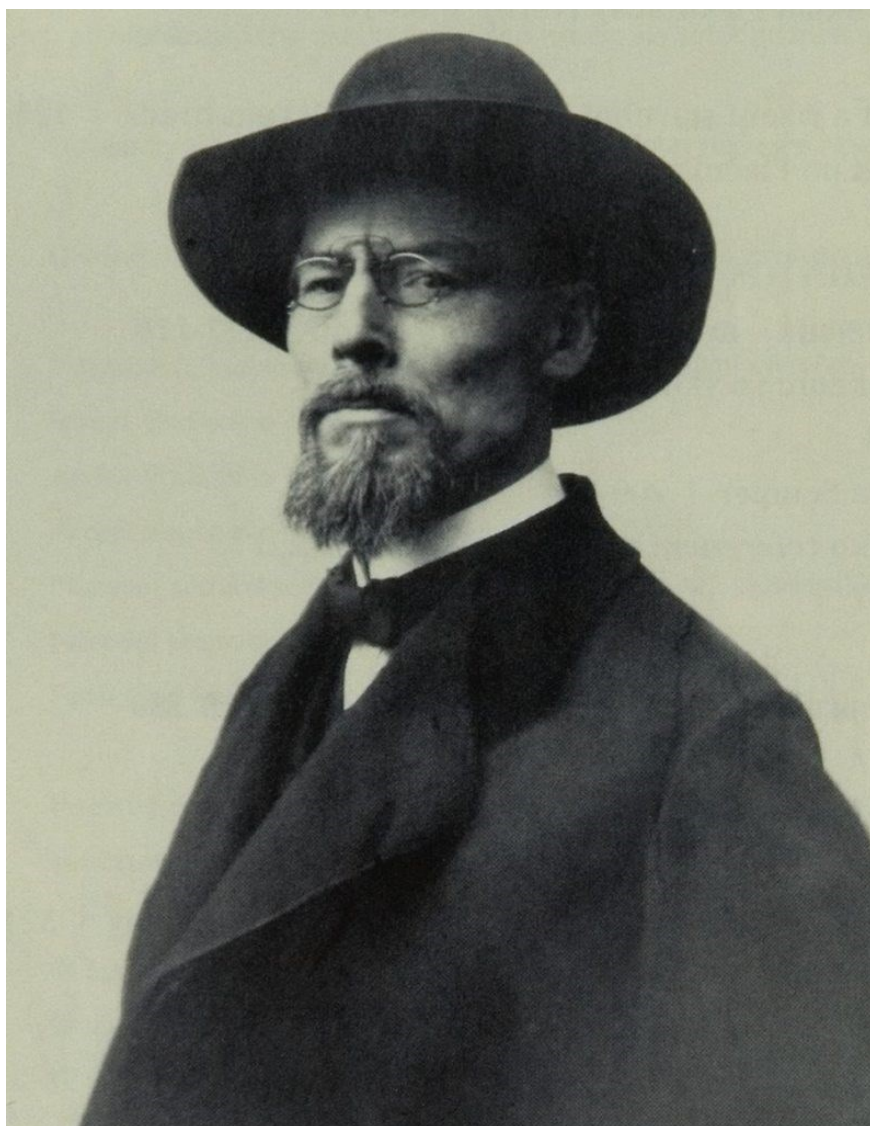
V polovině 30. let Plečnik na post hradního architekta rezignoval. Důvodem bylo množství práce na slovinských zakázkách, ale i sílící kritika jeho návrhů úprav okolí hradního areálu ze strany některých pražských architektů, i útoky konzervativců, kterým se nelíbilo, že práce na Hradě řídí zahraniční architekt. Jen na papíře tak zůstaly vize nového trasování Chotkovy silnice, dvojmostí a lávka přes Jelení příkop, alej v Jelení ulici nebo jezírko v Chotkových sadech. Kromě úprav Hradu a Lán po něm však v Praze zůstalo ještě další skvělé dílo: moderní chrám Nejsvětějšího Srdce Páně, budovaný v letech 1928-1932. Na prestižním místě hradního architekta Plečnika nahradil Pavel Janák (shodou okolností též jeho nástupce na postu profesora Uměleckoprůmyslové školy). Ten naštěstí umožnil architektu Rothmayerovi dále provádět některé plečnikovské úpravy v hradním areálu.

Další práce v Praze sledoval slovinský projektant z odstupu. Po nástupu komunistů k moci však bylo jeho dílo ignorováno a postupně devastováno, ať už záměrně, neboť bylo symbolem demokratické Masarykovy éry, nebo z lhostejnosti. Byla zničena podstatná část Masarykova bytu, předesignovány Jižní zahrady, zdevastována Masarykova vyhlídka. Podobně trpěly i Rothmayerovy intervence, sám někdejší nejbližší Plečnikův spolupracovník musel Hrad opustit v roce 1952, aniž by své dílo mohl dokončit. Plečnik zemřel v rodné Lublani v roce 1957. Nedočkal se tak rehabilitace svého mimořádného díla na našem území a retrospektivních výstav v Centre Georges Pompidou a též v Praze, kde bylo jeho dílo postupně rekonstruováno po Sametové revoluci v roce 1989. V roce 1996 se pak v celém hradním areálu konala velká výstava pod záštitou českého a slovinského prezidenta Václava Havla a Milana Kučana. Ta pak v redukované verzi navštívila řadu zemí – Slovinsko, USA, Francii, Belgii, Maďarsko, Izrael, Polsko, Španělsko, Německo. Tuto expozici, připravenou mezinárodním týmem, doprovázel velký katalog, kde zájemci o Plečnikovo dílo najdou všechny potřebné údaje (Z. Lukeš – D. Prelovšek – T. Valena /ed./: *Josip Plečnik – Architekt Pražského hradu*. SPH Praha 1996/7), v roce 2013 vyšel také v nakladatelství Foibos průvodce po Plečnikových českých pracích.

Jože Plečnik pracoval pro Hrad bez nároku na honorář. Svůj úkol považoval za poslání. Miloval Prahu, nesmírně si vážil prezidenta Masaryka a měl velkou pokoru před dílem mnoha generací umělců, kteří budovali Pražský hrad. Rekonstrukcí zničených partií Jižních zahrad, které jsou nyní opět otevřeny veřejnosti, jsme splatili část dluhu, který vůči této mimořádné osobnosti máme. Plečnikovi byl in memoriam udělen Řád TGM.

*Text doc. Ing. arch. Zdeněk Lukeš*

*Fotografie k tématu laskavě poskytl Odbor památkové péče Kanceláře prezidenta republiky*



A handwritten signature in black ink on a light, textured background. The signature is stylized and appears to be 'Petrif'.

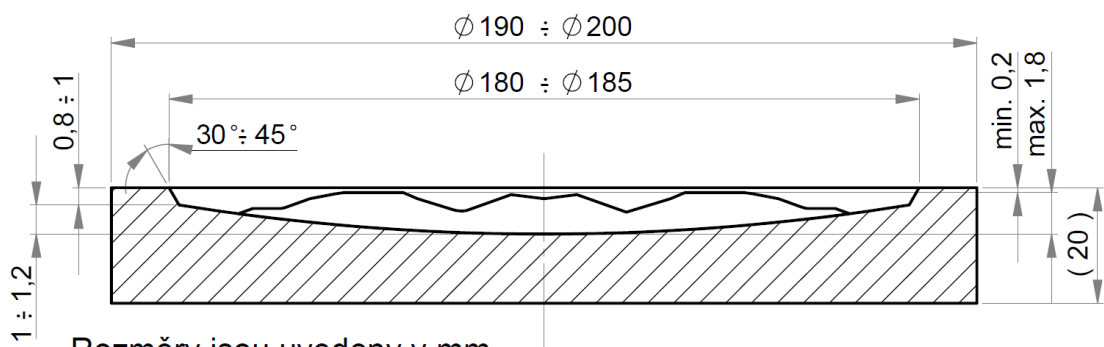








## Technický výkres geometrie modelovací formy



Rozměry jsou uvedeny v mm

Maximální výška reliéfu = 1,8 mm

Minimální výška reliéfu i písma = 0,4 mm

Minimální rozdíl mezi reliéfem a okrajem sádry = 0,2 mm

## Plán emise pamětních a obchodních mincí a bankovek na léta 2021-2025

### Pamětní stříbrné mince 200 Kč

Rok	Datum	Výročí	Název
2021	8. 9. 1921	100	† Jan Janský
	23. 9. 1871	150	* František Kupka
	31. 10. 1821	200	* Karel Havlíček Borovský
2022	23. 1. 1872	150	* Jože Plečnik
	20. 7. 1822	200	* Gregor Mendel
	19. 9. 1922	100	* Dana Zátopková, Emil Zátopek
2023	březen 1948	75	Josef Karel Matocha jmenován arcibiskupem olomouckým
	18. 5. 1923	100	Zahájení pravidelného vysílání Československého rozhlasu
	17. 9. 1873	150	* Max Švabinský
	7. 12. 1723	300	† Jan Blažej Santini-Aichel
2024	4. 1. 1874	150	* Josef Suk
	30. 7. 1674	350	† Karel Škréta
	1624	400	Vydání Komenského mapy Moravy
2025	12. 2. 1825	200	Založení české spořitelny Böhmische Sparkasse
	13. 7. 1925	100	Nález plastiky ženy v Dolních Věstonicích, tzv. Věstonické Venuše
	21. 10. 1125	900	† kronikář Kosmas

### Pamětní stříbrné mince 500 Kč Slavné dopravní prostředky

Rok	Název
2021	Parní lokomotiva Škoda 498 Albatros
2022	Motocykl Jawa 250
2023	Osobní automobil Tatra 603
2024	Tramvaj ČKD Tatra T3
2025	Cvičný letoun Aero L-39 Albatros

### Mimořádná stříbrná mince 10 000 Kč

Rok	Datum	Výročí	Název
2022	1922	100	Založení Velké Prahy

### **Zlaté mince 5 000 Kč cyklus Městské památkové rezervace**

Rok	Název
2021	Cheb
	Jihlava
2022	Mikulov
	Litoměřice
2023	Kroměříž
	Hradec Králové
2024	Olomouc
	Moravská Třebová
2025	Štramberk
	Tábor

### **Mimořádné zlaté mince 10 000 Kč**

Rok	Datum	Výročí	Název
2021	15. 9. 921	1100	† kněžna Ludmila

### **Obchodní mince – dukáty**

Rok	Hodnota	Výročí	Název
2023	1	100	Zahájení vydávání svatováclavských dukátů
2025	1, 2, 5, 10	700	Zahájení ražby prvních českých zlatých mincí Janem Lucemburským